

DUATLÓ | P13

Anna i Cesc Godoy s'imposen a la DimensionTri



CONVENI | P05

Les Garberes ja treballa a parcs de la vila



CINEMA | P18

Un BRAM! que suma

La dotzena edició està batent rècords d'assistència



Una de les jornades més emotives de la mostra de cinema d'aquest 2020 va ser la de divendres passat en col·laboració amb SUMA per abordar la qüestió de la inclusió amb l'activista Marc Buixaderas. || Q. PASCUAL

CLÍNICA DENTAL
CASTELLAR DEL VALLÈS



PRESUMEIX DE SOMRIURE.

GUANYA EN SALUT BUCODENTAL!

C/ PASSEIG 9, CASTELLAR DEL VALLÈS
TLF. 936 721 331 - 648 913 017

FARMÀCIA
YANGUELA

L'amor ho cura tot

Aquest Sant Valentí, regala salut.

Obert 365 dies de l'any de 9 a 22h

Ctra. Sentmenat, 1 • T | 93 714 52 89 • ☎ 652 72 82 80

treballant pel teu somriure
10 anys
27 anys a Castellar

ParkCastellar
centre mèdic odontològic i estètic
Dr. Alfredo González Sancho | CoHegist: 3237

c | Portugal s/n Local 1-2 (Davant de l'Espai Tolrà) | 93 714 21 95
No tanquem al migdia | Dissabtes obert

publicitat

BFRAM!

MOSTRA DE CINEMA — CASTELLAR DEL VALLÈS

AUDITORI MUNICIPAL MIQUEL PONT
Del 6 al 16 de febrer de 2020

Dv. 14/02 – 19.00 h
Cicle Gaudí
La hija de un ladrón
Convidada: Àngels
Mescalens, productora



Dv. 14/02 – 22.00 h
Retrato de una mujer en llamas



Ds. 15/02 – 16.30 h
Gloria mundi



Ds. 15/02 – 19.00 h
Jojo Rabbit



Ds. 15/02 – 22.00 h
Parásitos



Dg. 16/02 – 12.00 h
Concert: **BSO Clàssics del cinema** Amb la JOCVA i la Castellar Swing Band



Dg. 16/02 – 18.00 h
La odisea de los giles



Dg. 16/02 – 21.00 h
El oficial y el espía



EXPOSICIONS

"Cineclubisme: El públic s'organitza"
Filmoteca de Catalunya i Federació Catalana de Cineclubs
Sala d'Exposicions d'El Mirador

"Pessebres de pel·lícula" i "Viaatge a l'interior d'una pel·lícula"
Grup Pessebrista de Castellar i Club Cinema Castellar
Local del Grup Pessebrista de Castellar (c. Dr. Pujol, 26)
Visita guiada (iniciant itinerari per les antigues sales de cinema): ds. 15/02, 11 h

VENDA D'ENTRADES I ABONAMENTS
www.auditoricastellar.cat

MÉS INFORMACIÓ
www.bram.cat
www.clubcinemacastellar.com

Comissió
organitzadora

femc_st_ll_r BFRAM! club cinema CASTELLAR VALLÈS

CARNAVAL 2020

Ds 22 de febrer

DIVENDRES 21 DE FEBRER

17.30 h - Pl. d'El Mirador
Actuació de la Trasto Ban Trio amb Jaume Ibars i arribada del Rei Carnestoltes

19.30 h - Pl. de la Fàbrica Nova
Final de la Rua
Lliurament de premis i final de festa a càrrec de DJ RC i DJ Fer

DISSABTE 22 DE FEBRER

De 9 a 14 h - C. Major
Carnaval al c. Major:
"Tancat per obres"
Organització: veïnat del c. Major

34a Truitada popular
A càrrec de Colònies i Espai Xiribec (recollida d'ous al matí, d'11 a 13.30 h, i durant la rua)

17.00 h - C. de Portugal
Concentració de carrosses, comparses i xaranges i inici de la Rua de Carnaval
Recorregut: c. de Portugal, c. de Suïssa, c. de Barcelona, av. de Sant Esteve, c. de Sant Pere d'Ullastre, pg. de Tolrà, c. del General Boadella, c. Major, pl. de Cal Calissó, Passeig. c. Pedrissos, pl. de la Fàbrica Nova

DISSABTE 29 DE FEBRER

22.30 h - Sala Blava de l'Espai Tolrà
Ball de Carnestoltes amb Alma
Organització: Pas de Ball i Tot Ballant

femc_st_ll_r

CASTELLAR DEL VALLÈS | POBLACIÓ

Alzheimer i asma, principals causes de mortalitat

Un estudi estatal revela els riscos de mortalitat per municipis

© J.G.

A Castellar del Vallès, l'Alzheimer, l'asma, l'ofegament accidental, les malalties hipertensives i les del sistema nerviós i dels òrgans dels sentits són les cinc principals causes de mortalitat. A continuació se situen les malalties de la sang i dels òrgans hematopoètics, tumors malignes respiratoris i intratoràcics, malalties dels vasos sanguinis, diabetis i malalties del sistema osteomuscular i del teixit conjuntiu. Quatre de les cinc primeres causes estan associades a l'envelliment de la població, segons dades extretes del nou *Atles de mortalitat a Espanya*, que s'ha publicat aquesta setmana.

Per sexes, entre les dones hi

ha com a principals causes de mort l'ofegament, submersió i sufocació accidentals, l'asma i altres accidents. En el cas dels homes, l'Alzheimer, els trastorns senils o malalties dels vasos sanguinis són les tres primeres causes. En canvi, entre les dones, l'Alzheimer és la quarta causa de mortalitat.

El grup d'investigació Bayesians de la Fundació FISABIO i la Direcció General de Salut Pública de la Generalitat Valenciana són els responsables d'aquest atles, un estudi elaborat a partir dels 10 milions de morts que van tenir lloc a l'Estat entre 1989 i 2014. Segons els investigadors, l'estudi mostra diferències geogràfiques en quant als riscos de mortalitat. En el cas de Castellar, l'atles revela que l'indicador RME (raó de mortalitat estandaritzada suavitzada) en què es basa l'estudi és del 93,8. Aquest indicador estima la relació entre el nombre de morts per una causa concreta de defunció en cada municipi i el nombre de morts per aquesta mateixa causa que s'esperarien segons els seus habitants i les seves edats. Per tant, per sobre de 100 s'indica que s'han observat

més morts de les que es podrien esperar en el municipi. Per contra, un valor per sota de 100 ens diu que hi ha menys morts i que el municipi, en concret, presenta menys risc de mort en comparació amb el risc mitjà de tota Espanya. En definitiva, a més valor elevat d'RME, més risc de mort al municipi.

Si comparem l'RME de Castellar (93,8) amb dades dels municipis veïns podem comprovar que és un municipi amb menys risc de mortalitat que Sabadell –té un RME de 98,6–, Terrassa –té un 97,5– i Sant Llorenç (105,6). En canvi, estan per sota Sentmenat, amb un índex una mica millor que el de Castellar (91,7) i Matadepera, que és dels més baixos de Catalunya (69,4). És evident, per tant, que el nivell de renda dels municipis marca clarament el risc de mortalitat.

184 DEFUNCIONS EL 2019

L'any 2019 es van produir a Castellar 184 defuncions, una xifra superior a la del 2018 quan el Padró va recollir 172 morts. En concret, les defuncions de l'any passat es reparteixen en 95 dones i 89 homes. +

CAUSES DE MORTALITAT A CASTELLAR

1. Malaltia d'Alzheimer
2. Asma
3. Ofegament, submersió i sufocació accidentals
4. Malalties hipertensives
5. Malalties del sistema nerviós i dels òrgans dels sentits

6. Malalties de la sang i dels òrgans hematopoètics
7. Altres tumors malignes respiratoris i intratoràcics
8. Malalties dels vasos sanguinis
9. Diabetis mellitus
10. Malalties del sistema osteomuscular i del teixit conjuntiu

HOMES

1. Malaltia d'Alzheimer
2. Trastorns mentals orgànics, senil i presenil
3. Altres malalties dels vasos sanguinis
4. Ofegament, submersió i sufocació accidentals
5. Insuficiència respiratòria
6. Malalties de la sang i dels òrgans hematopoètics
7. Altres malalties del sistema nerviós i dels òrgans dels sentits
8. Altres malalties endocrines, nutricionals i metabòliques
9. Diabetis mellitus
10. Altres malalties isquèmiques del cor

DONES

1. Ofegament, submersió i sufocació accidentals
2. Asma
3. Altres accidents
4. Malaltia d'Alzheimer
5. Malalties hipertensives
6. Altres malalties del sistema nerviós i dels òrgans dels sentits
7. Altres malalties del sistema osteomuscular i del teixit conjuntiu
8. Malalties de la sang i dels òrgans hematopoètics
9. Diabetis mellitus
10. Aterosclerosi

EPIDÈMIA | ALERTA

Calma davant el coronavirus

El balanç de víctimes pel coronavirus 2019-nCoV confirmades a la Xina ja passa dels 1.000 casos. Les persones contagiades d'aquest virus són més de 40.000, segons la Comissió Nacional de Salut de la Xina. La majoria dels nous contagis es concentren a la

província de Hubei, on hi ha Wuhan, l'epicentre del brot. El 30 de gener l'OMS va declarar l'emergència sanitària. Malgrat tot, el director del Servei de Malalties Infeccioses de l'Hospital Parc Taulí, Manel Cervantes, recorda, en una entrevista al magazín *Dotze* de Ràdio Castellar, que aquest virus es transmet de la mateixa manera que altres virus respiratoris, com per exemple la grip. “Es transmet molt per les secrecions directes quan algú tus o esternuda perquè genera uns aerosols que poden transmetre el virus, però també pel contacte, si la gent que es toca les secrecions del nas o de la boca després toca una altra per-



El doctor Manuel Cervantes. || PARC TAULÍ

sona o un lloc pot estendre aquest virus. Això ens orienta a prendre dues mesures principals per evitar el contagi, quan un tus o esternut posar-se un mocador o fer servir el plec del colze i rentar-se sovint les mans. No estem parlant d'escafandres ni de mascaretes, són dues coses molt senzilles, no esternudar a l'aire i rentar-nos les mans sovint”.

Davant l'alerta creada i alguns falsos mites que s'estan escampant –com que rebre paquets de la Xina ens pot contagiar–, l'expert creu que a Catalunya estem més tranquils. “En algunes farmàcies de Madrid s'han esgotat les mascaretes. Tinc la im-

pressió que hi ha certa por, raonable, perquè això està pujant i encara no sabem on arribarà, però quan passin tres dies que baixin els casos nous, tothom es tranquil·litjarà”. Per a Cervantes hem de ser prudents perquè el virus no està controlat. “No es pot descartar la possibilitat que arribi un pacient a Catalunya amb aquest virus, però si arriba, jo crec que estem preparats. També ens anima que cap dels casos que ha arribat a Europa, als Estats Units o al Canadà, d'aquests 200 casos que s'han detectat fora de la Xina, ha mort. Desgraciadament, sí han mort un pacient a les Filipines i un altre a Hong Kong”. + || CRISTINA DOMENE

CLASSIFICATS

OFERTES

CLASSES D'ANGLÈS particulars o en grups petits. Tots els nivells. Professora titulada i amb 20 anys d'experiència. Podeu contactar al número 620 10 85 67.

Soluciones de la Llar

REPARACIONS DOMÈSTIQUES DE TOT TIPUS

660 330 283



www.solucionesdelallar.cat

GARBÍ RESTAURANT

COMPARTEIX PICA DISFRUTA

Truita oberta de patata, ceba i tòfona.

També als sopars de platets de dimecres a dissabte a partir de les 21h



Reserves: 93 714 65 57 • c | Barcelona, 52 • 08211 Castellar del Vallès
info@restaurantgarbi.com | www.restaurantgarbi.com

JUNTS PER CASTELLAR | INFRASTRUCTURES

Junts recull propostes per al Pla de Mobilitat del Vallès

El document del Departament de Territori està en exposició pública

Junts per Castellar ha obert un procés participatiu “per recollir i fer arribar propostes ciutadanes al Departament de Territori en el marc del període d’al·legacions del Pla Específic de Mobilitat del Vallès” (PEMV) i s’ofereix a representar-les. Així ho han palesat en un comunicat en què el seu portaveu municipal, Pau Castellví, també destaca que Junts per Castellar “ha estat treballant durant prop d’un any amb el conseller Damià Calvet i membres del seu equip per garantir que la mobilitat viària de Castellar, així com les preparacions per a futures obres ferroviàries, siguin una prioritat”.

Castellví també assenyala que el Pla inclou algunes de les seves reivindicacions principals i ara també “hem de donar a la gent l’oportunitat d’aportar les seves valoracions”. Per això esperen rebre opinions ciutadanes al correu info@juntspercastellar.cat o directament a la bústia del seu local (carrer Prat de la Ribera, 40, baixos).

La formació política castellarenca explica que, en constatar la manca de voluntat del govern socialista de l’Estat en matèria del



El conseller Calvet, el portaveu Castellví i dos membres de Junts per Castellar. || CEDIDA

Quart Cinturó, s’han centrat a incidir en el Pla de Mobilitat del Departament de Territori, comandat per un conseller de Junts per Catalunya, Damià Calvet, prioritzant “una intervenció al més aviat possible per garantir la descongestió de la carretera B-124 i un accés més ràpid dels castellarencs a l’autopista C-58 destí Barcelona”. “Allà on el govern de l’Estat ha fallat, el govern de la Generalitat s’ha compromès a intervenir, per tal d’aportar solucions a alguns dels principals problemes de mobilitat dels castellarencs d’una vegada per totes”, segons paraules de Pau Castellví.

EL PLA ES PRESENTA DIVENDRES

Justament aquest divendres, el Departament de Territori i Sostenibilitat presenta públicament el PEMV al Consell Comarcal amb assistència del conseller Calvet. Segons subratllen des de Junts per Castellar, el PEMV, que es desplegarà en sis anys, inclou actuacions per al doblament de la B-124 entre Castellar i Sabadell, per tenir un accés més ràpid a la C-58 a través del projecte de la Ronda Nord de Sabadell, un carril BRT per a busos –que millorin les freqüències de pas–, així com millores per a l’eix viari Castellar-Caldes-Canovelles (C-1415 4a, 3a i 5b). + || REDACCIÓ

SOM DE CASTELLAR-PSC | INVERSIONS

Esmenes al pressupost de la Generalitat del 2020

Som de Castellar vol recuperar serveis al CAP i inversions a la Ronda Nord i a l’institut escola

El portaveu del grup municipal Som de Castellar - PSC, Joan Creus, ha fet una valoració negativa de la inversió pública prevista per a Castellar i la comarca del Vallès Occidental en els pressupostos de la Generalitat, que ha presentat el Govern (Junts per Catalunya i ERC) i que compta amb el suport dels Comuns. “Hi ha hagut una baixa inversió respecte a les expectatives que teníem”, admet Creus. En el conjunt de la comarca, la inversió pública serà lleugerament superior a 100 milions d’euros, un 2% d’increment respecte al 2017, però molt per sota respecte a altres comarques igualment poblades. Segons dades de la federació Vallès Sud del PSC, comarques com el Barcelonès tenen un augment del 30%, el Baix Llobregat un 61%, el Vallès Oriental un 36% o el Maresme un 27%.

Creus explica que el grup municipal està una mica a l’expectativa “per veure com es despleguen algunes de les partides genèriques”. En aquest sentit, s’ha fet arribar al grup Socialistes - Units per Avançar del Parlament de Catalunya un seguit d’esmenes respecte a quatre temes considerats clau per a Castellar: “La restitució de l’horari de les urgències nocturnes al CAP, el servei de ginecologia i pediatria de caps de setmana, garantir també recursos per fer els estudis per activar les obres de la Ronda Nord que permetin connectar amb la Ronda Oest, l’institut escola i algunes millores de l’edifici Emili Carles-Tolrà”.

MENYSPREU PER LA COMARCA

El diputat del PSC, el sabadellenc Pol Gibert, ha declarat que “la inversió és una decepció per als ciutadans i ciutadanes del Vallès Occidental que de cap manera compleix amb les necessitats de la comarca” i ha afegit que “estem davant d’una inversió que representa una davallada del 55% respecte al 2010, i el segon pressupost més baix per a la comarca en els darrers 15 anys”. A més, ha afegit que “no tenim noves infraestructures, ni nous equipaments necessaris per millorar la competitivitat i els serveis públics que fa anys que reclamem. Són un menyspreu absolut per la comarca”.

Gibert ha afegit que “els socialistes no permetrem amb el nostre vot que els pressupostos ens deixin com a ciutadans i ciutadanes de segona. Aquest país necessita un nou govern que giri full dels darrers anys i tingui com a prioritat treballar per avançar com a país i com a comarca”. + || J. RIUS

BREUS

ERC | CONGRÉS

Rafa Homet entra a l’executiva comarcal d’ERC

Cerdanyola va acollir el cap de setmana passat el Congrés Comarcal d’ERC del Vallès Occidental. El congrés, que va comptar amb la participació de més de 120 militants, va servir per escollir la nova executiva comarcal que encapçalen l’alcalde de Vacarisses, Toni Massana, i la regidora rubinenca Montse Soler, al capdavant d’un equip paritari i rejuenit. El portaveu del grup municipal d’ERC a Castellar, Rafa Homet, entra al màxim òrgan de direcció política comarcal amb la vocalia d’educació.

També corresponia al congrés comarcal escollir quatre persones per formar part del Consell Nacional d’ERC, màxim òrgan de direcció política del partit entre congressos. Al congrés, en què participava el senador Bernat Picornell, de Sant Cugat, i el diputat al Parlament de Catalunya Marc Sanglas, de Sant Llorenç Savall, a més d’alcaldes, alcaldesses i



Rafa Homet, al ple de novembre. || R.G.

la majoria de regidors i regidores electes als 23 municipis de la comarca, es va repassar la gestió política i econòmica dels darrers quatre anys, marcada pel referèndum de l’1 d’octubre del 2017 i que ha tingut fins a 8 campanyes electorals “que han suposat un esforç personal enorme a la militància”, segons es destaca en un comunicat de premsa de la formació. + || REDACCIÓ

ANC | EXPOSICIÓ

‘El procés a punta de Bic’ passa per Castellar

‘El procés a punta de Bic’, l’exposició itinerant de Jordi Magrià, va passar per l’Ateneu de Castellar. L’ha presentat el mateix dissenyador i dibuixant, que va descobrir aquest mecanisme artístic, el traç del bolígraf, ara fa poc més de dos anys, després de començar a experimentar amb el grafit del llapis. “Quan van ser empresonats els Jordis, Junqueras i Forn, volia adreçar-m’hi, però escriure no se’m dona bé”, ha explicat Magrià per relatar l’origen de la mostra. + || G. PLANS



FORMACIÓ | CICLES FAMÍLIA AGRÀRIA



Aquests dies els alumnes estan plantant 25 arbres al voltant de l'Skate Park. || AJUNTAMENT DE CASTELLAR

L'institut d'FP de jardineria estrenan nom: Les Garberes

© REDACCIÓ

Les garberes són piles de feixos d'es-piga tallades i, des de fa uns dies, també són les paraules que donen nom a l'Institut d'FP de Castellar del Vallès, que acull tots els estudis de cicles formatius de la família agrària: Institut de Jardineria i Agricultura Les Garberes.

Des del centre expliquen que han escollit aquesta denominació perquè **“ens arrela al territori i ens vincula amb l'agricultura i el paisatge, i també amb la recollecció d'un producte fruit d'un treball que relacionem amb l'esforç requerit per aconseguir l'èxit tant en el món acadèmic com professional”**.

El nom s'inspira en el paisatge de les garberes, amb les muntanyes

de Sant Llorenç del Munt i del Puig de la Creu al fons, que durant molts anys hi va haver al Pla de la Bruguera, lloc on es troba ubicat l'institut. Aquesta és una estampa que l'artista castellarenc Alfons Gubern va pintar en diversos dels seus quadres.

CONVENI DE PRÀCTIQUES

L'Ajuntament i l'institut han signat dos convenis per a la realització de pràctiques dels estudiants dels cicles formatius de grau mitjà de jardineria i de grau superior de paisatgisme i medi rural a diverses ubicacions del municipi. L'alcalde, Ignasi Giménez, i la directora del centre, Berta Tàsiar, van signar divendres passat dos acords que estableixen, d'una banda, que els alumnes de segon del grau mitjà de jardineria, dins la família agrària, duran a terme un projecte de res-

tauració de diferents zones de les pistes d'atletisme, d'acord amb les actuacions pactades amb la Regidoria d'Espai Públic; d'altra banda, els alumnes del cicle formatiu del grau superior de paisatgisme i medi rural també participaran en l'arranjament de la plaça d'Emili Altimira i Alsina.

En tots dos casos la Regidoria d'Espai Públic facilitarà el material i supervisarà l'actuació que duran a terme en total prop d'una quarantena d'alumnes. L'acord possibilita que els alumnes puguin familiaritzar-se amb l'ús de materials i plantació a què no poden accedir habitualment. A més, alumnes del programa de formació i inserció (PFI) i del grau mitjà de jardineria del mateix institut aquests dies estan duent a terme la plantació de 25 arbres al voltant de l'Skate Park amb l'objectiu de generar diverses zones d'ombra. +

ESPAI PÚBLIC | ART URBÀ

Nova imatge per a la plaça del Molí

La plaça de Josep Maria Folchi i Torres, també coneguda com a plaça del Molí, ha estrenat aquests dies una pintura mural de l'artista Anna Taratiel. Es tracta d'una proposta que ocupa una superfície de 116 metres quadrats i que pretén destacar el molí aiguader de Cal Borrellet, que hi ha en aquest espai. La pintura de Taratiel té una gama cromàtica de colors càlids, amb la intenció de crear un conjunt harmònic amb tota plaça, i es planteja com un model geomètric inspirat en les ombres que genera aquest antic molí de vent que s'utilitzava per a l'extracció d'aigua per regar els horts. Aquesta intervenció pictòrica completa les actuacions que s'han realitzat darrerament en aquesta localització amb l'objectiu d'integrar-la a l'entorn. + || REDACCIÓ



Anna Taratiel donant els últims retocs al mural de la plaça. || AJ. CASTELLAR

TOTHOM A PERPINYA

LA REPÚBLICA
AL CENTRE [DEL MÓN]

29 DE FEBRER

PUNT DE VENDA:
ALFRED - TEL. 677.693.024

HORARI DE VENDA:
10 A 20 HORES

PREU:
15,00 €

HORA DE SORTIDA:
8 HORES

LLOC DE SORTIDA:
PISCINES - RDA. LLEVANT/BALMES

Autocar organitzat per:
assemblea

Polleria i tota classe d'aviram
De dimecres a dissabte.

Polleria · Rostisseria
JULIANA
Rostisseria
Dissabtes i diumenges.

FACI LES SEVES COMANDES 93 714 55 73 | C/Hospital, 40

FALGÀS RESIDÈNCIA GERIÀTRICA I CENTRE DE DIA

- Centre de dia tots els dies de la setmana (horaris flexibles): Ens adaptem a les necessitats de l'usuari i la família.
- Servei de curta i llarga estada (caps de setmana, vacances, convalescència...).
- Atenció personalitzada.
- Més de 20 anys d'experiència tenint cura dels més grans.
- Professionals qualificats i motivats pel benestar dels nostres residents.

C.Bassetes, 3 · T. 93 714 46 09 · www.residenciafalgas.com

actualitat

EDUCACIÓ | GENERALITAT

Preocupació als centres concertats pel nou decret d'admissió

L'anomenat decret d'admissió de la Generalitat, que té l'origen en el Pacte Contra la Segregació Escolar impulsat pel Síndic de Greuges, amb 16 mesures per garantir la distribució més equitativa de l'alumnat entre la pública i la concertada, ha suscitat molta preocupació a les dues escoles concertades de Castellar, el Col·legi El Casal i FEDAC Castellar.

La directora de FEDAC Castellar, Paloma Cervera, ha apuntat al magazín *Dotze* de Ràdio Castellar que el decret "canvia una mica les regles de joc. Fins ara la programació de l'oferta educativa amb totes les línies que puguin sortir als centres educatius es determinava després del procés de preinscripció. Amb aquest decret, l'administració pot determinar quines línies es mantenen i quines no". Segons Cervera, "abans en el procés de preinscripció les famílies escollien les escoles on volien portar els fills i després d'aquest procés, depenent de la demanda que havies tingut com a escola, es tancaven o no línies". Ara aquest pas es farà prèviament al fet que les famílies puguin escollir



César Sánchez, director d'El Casal, i Paloma Cervera, directora de FEDAC Castellar. || C.DÍAZ

centre i el decret suposa "tallar una mica les ales al fet que les famílies puguin triar".

El director del Col·legi El Casal, César Sánchez, comparteix la visió que fa Cervera perquè "és un clam de l'escola privada i concertada". Segons Sánchez, l'administració vol "interferir i decidir no tan sols les condicions, sinó que vol condicionar una mica l'oferta que pot fer la iniciativa privada", tot plegat "una ingerència excessiva". El director

d'El Casal ha admès que tot el sector està una mica a l'expectativa "de si finalment es tirarà endavant o no el decret i quines conseqüències tindrà no tan sols pel que fa al centre i a la seva pròpia existència sinó també pel que fa al dret de les famílies a poder triar l'oferta que volen per als seus fills".

En menys d'una setmana, s'han recollit prop de 122.000 al·legacions de famílies de les escoles concertades de Catalunya. + || J. RIUS

15 DE FEBRER | RIU

Jornada divulgativa de restauració del Ripoll

Aquest dissabte al Viver Tres Turons tindrà lloc una jornada divulgativa i participativa de restauració de l'àmbit fluvial del riu Ripoll al tram del pont de Turell. Entre les 9.30 i les 10 h hi haurà una benvinguda i explicació del projecte 'Restauració del tram del Ripoll entre el pont de Turell i la resclosa de la font de la Riera'. Entre les 10 i les 13 h hi haurà activitats d'una hora en tres grups que s'aniran canviant: preparació de materials per a bioenginyeria i restauració dels espais

fluvials; visita de les obres realitzades i petits treballs de bioenginyeria. Per a l'activitat, cal portar botes, guants i avituallament personal. Les inscripcions per prendre part en aquesta jornada participativa i divulgativa es poden fer al SAC, a la plaça d'El Mirador presencialment o trucant al telèfon 93 714 40 40 fins aquest mateix divendres. El viver es troba en els camps del Mas Olivet, a Sant Feliu del Racó, a la carretera BV-1249, a 300 metres del pont de Turell. + || REDACCIÓ



Alumnes de l'institut Les Garberes treballant a l'entorn del riu. || Q. PASCUAL

Castellar del Vallès

FIRA FORA ESTOCS

I MOLT MÉS!

C. Montcada, C. Hospital i C. Sala Boadella | de 10 a 14.30h

23/02/20

bestial!

Organitza

comerçCASTELLAR
40 anys amb tu!

Col·labora

Ajuntament de Castellar del Vallès

Diputació Barcelona

Generalitat de Catalunya

COMERÇ CASTELLAR
40 ANYS
40 ANYS AMB TU!



**15
FEBRER
DISSABTE
US ESPEREM AL
TAST
BOTIFARRA
D'OU**

**Més de 25
varietats de
botifarra d'ou!**

No és surrealisme,
és el bon gust pel
producte ben fet!



**Participa, riu i guanya una de
les 3 safates amb les varietats
de les nostres botifarres d'ou!**

· Fes-te una foto original
amb alguna varietat de
les nostres botifarres d'ou.

· Penja-les a les xarxes
socials amb les etiquetes
@carnicasmerche
#botifarrasurrealista
#challengebotifarradou

· Anima't i participa!

CASTELLAR DEL VALLÈS
CÀRNICAS MERCHE
EXPERIÈNCIA EN EL BON GUST



actualitat

COMUNICACIÓ | RÀDIO CASTELLAR

La festa de la ràdio local

Ràdio Castellar commemora el Dia de la Ràdio per partida doble

© Redacció

Ràdio Castellar ha commemorat el Dia Internacional de la Ràdio, que se celebra el 13 de febrer, per partida doble. El mateix dijous, el magazín *Dotze*, de Ràdio Castellar, va fer un programa especial des del Mercat dins la seva franja horària, de 12 a 14 hores. El programa va fer un repàs per la història de l'emissora, que té els seus orígens en els anys 80, entrevistant personalitats històriques castellarenques que han deixat empremta a la ràdio. També, es va fer un repàs d'alguns dels programes més destacats que en l'actualitat s'emeten a l'emissora, i es va parlar de com han evolucionat les ràdios locals amb l'arribada d'Internet i de quin és el seu futur. Evidentment, també es va donar veu als oients fidels de la 90.1. El magazín *Dotze* ja fa dotze anys que està en antena informant i entretenant els oients de Ràdio Castellar.

D'altra banda, l'emissora municipal dimecres va participar en un programa conjunt del magazín *Connectats*, que s'emet de dilluns a divendres de 16 a 19 h de la tarda, des de l'Arxiu Nacional, ubicat a Sant Cugat del Vallès amb les ràdios municipals de Sant Cugat, Sabadell, Terrassa, Badalona i el Prat. El programa va comptar amb entrevistats de luxe, tres comunicadors de la talla de Justo Molinero, Mònica Terribas i Elisenda Roca. +



Raquel Ligeró i Carlos Lecegui moderant una tertúlia sobre la història de la ràdio. || G.P.



Ràdio Castellar va entrevistar Elisenda Roca, al centre, al Connectats des de l'Arxiu. || A. PIÑAR

BREUS

FUTBOL | MOBILITZACIÓ

Castellar se suma a la campanya 'Xiulem fora de joc a la LGTBI-fòbia'

L'Ajuntament i la UE Castellar s'han sumat al manifest 'Xiulem fora de joc a la LGTBI-fòbia' promogut pel Consell Comarcal. El text expressa el compromís amb el col·lectiu LGTBI, dona suport a les entitats que hi treballen a favor i assegura que cal aconseguir uns camps de futbol lliures de masclisme, LGTBI-fòbia i racisme. Per donar visibilitat a la iniciativa, el camp de futbol Joan Cortiella - Can Serrador acollirà aquest dissabte, 15 de febrer; a les 17 hores, l'acte de lectura del manifest just abans de l'inici del partit de futbol masculí entre la Unió Esportiva Castellar i el Juventud 25 de Septiembre. Hi assistiran l'alcalde, Ignasi Giménez acompanyat d'altres membres del consistori, a més dels membres de la Junta de la Unió Esportiva Castellar. Els representants de l'Ajuntament i del club sortiran al terreny de joc acompanyats dels integrants dels primers equips femení i masculí de la UE Castellar, de l'equip rival que disputarà el partit i del conjunt arbitral. Tots ells desplegaran una bandera LGTBI. Amb aquest acte, el municipi vol ratificar el compromís d'erradicar qualsevol tipus de discriminació als camps de futbol. En aquest sentit, el manifest apunta que "és necessari fomentar espais esportius de respecte i conscienciació envers la diferència i la diversitat". L'acte s'emmarca dins la commemoració del Dia Internacional contra l'Homofòbia al Futbol, que té lloc cada 19 de febrer. + || REDACCIÓ

SALUT | ASSEMBLEA LLIBERTÀRIA

Taller interactiu sobre sexualitat femenina 'Treu-li suc a la figa'

L'Assemblea Llibertària de Castellar ha preparat un taller interactiu sobre sexualitat femenina per aquest dissabte al matí. Segons informen, es tractarà d'obrir "un diàleg interactiu sobre el plaer sexual de les persones amb vagina". Apunten que es tracta de "desmentir mites, història, anatomia i ètica, d'aprenentatge sobre el que has de saber sobre la vulva tot practicant allò après a través de taronges". El taller anirà a càrrec de Núria Braña Peñas a partir de les 10.30 hores a Cal Gorina (carrer del Centre, 8). A més, s'ha organitzat un vermut musical (amb servei de barra) després del taller amb música ambiental de part del grup d'Estar per Casa. + || REDACCIÓ

Biblioteques
Públiques
de Catalunya

TALLER DE LECTURA EN VEU ALTA

Vine a conèixer eines
per treballar les
habilitats de la lectura
en veu alta.

Activitat gratuïta.
Places limitades.
Inscripció a
la Biblioteca
(c. Sala Boadella, 6).

A càrrec de l'actor Jordi Vidal

Generalitat de Catalunya
Departament
de Cultura

DIJOUS 27 DE FEBRER, 19 H
Sala Lluís Valls Areny d'El Mirador

femc_st_ll_r

TALLER BREU DE GRAFOLOGIA

A càrrec de Maribel González

Breu història de la grafologia, àmbits professionals
d'aplicació, normes bàsiques per a la interpretació
de la signatura.

Dj. 26 de febrer - 19 h,
Biblioteca Municipal Antoni Tort

Activitat gratuïta. Places limitades.
Inscripció a la Biblioteca
(c. Sala Boadella, 6)

Organització:
Maribel González
Biblioteca Municipal Antoni Tort

esgrafa

femc_st_ll_r



GÁLVEZ DENTAL

PROMOCIÓ

Sant **2x1**
Valentí

VÀLIDA PER CITES CONCERTADES
ABANS DEL 28 DE FEBRER DE 2020.



febrer mes de l'amor!

**Vine amb
qui més estimes!**

PAGA UNA HIGIENE DENTAL I
REGALA'N UNA ALTRA A QUI VULGUIS.

opinió

Podeu escriure les vostres cartes a lactual@castellarvalles.cat. Deixeu nom, cognom, número de telèfon i número del DNI. Màxim 20 línies. Les cartes de més extensió poden ser extractades. Els escrits es publicaran per estricte ordre d'arribada. Les opinions han de ser respectuoses amb les persones i institucions.

LA FOTO DE LA SETMANA



La comèdia negra i el grotesc al cinema espanyol

Rosa Gutiérrez Herranz, professora d'Art Modern i Contemporani i d'Història del Cinema a la UAB, va oferir, a la sessió de l'Aula de Castellar de dimarts 11 de febrer, la

conferència *La tradició del grotesc i la comèdia negra en el cinema espanyol*, de temàtica ben oportuna en la setmana de la mostra de cinema BRAM. A través de Gutiérrez, es va descobrir la línia cinematogràfica espanyola de la comèdia negra i de l'absurd, que travessa la seva història de Luis Buñuel a Pedro Almodovar, Álex de la Iglesia o José Luis Cuerda, passant per cineastes com Edgar Neville, Luis García Berlanga o Fernando Fernán Gómez. Darrere d'aquest cinema hi ha una rica tradició literària i iconogràfica, que el fa especialment original i memorable. Rosa Gutiérrez és autora dels llibres *De Escipión a Berlusconi. Una historia de Italia en 50 pel·lícules* i *El cine y su doble. relato, documento, presentación* || TEXT: AULA D'EXTENSIÓ UNIVERSITÀRIA / FOTO: I.VIZUETE

© Antoni Comas

Formem alumnes amb pensament global

Actualment, amb un món global, hem de procurar que l'educació, segons ens diu la Unesco, sigui amb un pensament global i així podran comprendre millor el món actual on viuen, els alumnes.

Seran, per tan en conseqüència, persones transformadores del

món, que aconseguiran, per a ells i els companys, un futur millor, especialment si, aquestes persones no només tenen una bona formació "professionalitzant" sinó que ho faran des de una visió humanista, amb mirada crítica, responsable i compromesa en millorar el món que els envolta com a mitjà de generació de riquesa vital de la societat.

Podrem, formant així els alumnes actuals, canviar la societat d'acord amb unes pautes més pràctiques i realistes.

© Junts per Castellar

L'escola concertada, amenaçada

Aquests darrers dies s'ha generat molt de debat entorn el decret d'admissió que Educació vol tirar endavant i mitjançant el qual es canvien els criteris d'assignació de places a l'escola pública i concertada. Tant és així, que les associacions vinculades a l'escola concertada han presentat més de 120.000 al·legacions al projecte de decret. N'hi ha per a això i per a molt més. Aquest projecte de decret és un atac i una ingerència de l'administració que atempta directament contra drets fonamentals, contemplats a l'Estatut, en matèria de llibertat d'ensenyament, d'elecció de centre i de creació i direcció de centres docents. Aquest decret atribueix *de facto* a l'administració el poder per decidir; en primera instància, el nombre de places a ofertar per part dels centres concertats. És una mesura intervencionista i restrictiva que dona via lliure al Departament per tancar línies a la concertada, emparant-se en la baixada de la natalitat, i que en darrer terme pot desembocar en la destrucció de llocs de treball en aquests centres. L'escola concertada juga un rol clau en el model educatiu del nostre país perquè aporta el 40% de les places en un context en què el sistema públic no té prou recursos per crear una xarxa universal. El Govern destina uns 7.000 euros anuals per alumne a la pública, mentre que en el cas de la concertada en són 3.900. L'administració s'estalvia una gran quantitat de diners que es poden destinar a altres partides pressupostàries gràcies a les quotes que paguen les famílies que escolaritzen els seus fills a la concertada. Per altra banda, aquest decret no ser-

veix per contrarestar la segregació escolar, com defensa el Departament, ja que es vol lluitar contra la segregació sense resoldre el problema de base, que és la manca d'inversions en l'educació. No és lògic ni inversional que es demani a centres i a famílies un esforç que no podran afrontar si no s'aporta cap mesura compensatòria. Esmiri com es miri, surten perdent. Aquestes famílies hauran de seguir pagant quotes (potser més elevades que ara!), però se'ls retallarà el dret a decidir quina escola o quin projecte formatiu volen per als seus fills.

No s'entén aquest atac a un model d'èxit que possibilita un sistema educatiu de qualitat i que ha funcionat molt bé durant molts anys. L'escola ha de ser lliure i ha d'estar, principalment en mans dels professionals de l'educació i les famílies, i l'administració no hauria d'aguantar-ho.

© CUP Castellar

BRAM! Una mostra de pel·lícula

Un any més, la mostra de cinema BRAM! ha tornat a la vila. Des del dia 6 i fins el 16 de febrer, es projecten 17 pel·lícules que van acompanyades de la programació de converses, exposicions i concerts. Es preveu que la iniciativa mogui més de 5.000 persones, entre alumnes de les escoles i instituts del poble, i espectadors en general. És un dels esdeveniments més admirats i esperats de l'any a Castellar. La voluntat de difusió cultural d'un grup de castellarencs i castellarenques, amb el suport de l'Ajuntament,

va fer néixer el BRAM! l'any 2009. Dos anys més tard, es va crear el Club de Cinema Castellar del Vallès, d'iniciativa ciutadana.

Actualment, el Club té més de cent socis i, a banda de la mostra, participa també en l'organització del Cine Fòrum, el documental del mes i el cicle Gaudí. Més enllà de l'estructura organitzadora, el BRAM! també compta amb la col·laboració de nombroses entitats del poble.

Des de la CUP de Castellar considerem que és un bon exemple de com una iniciativa ciutadana, recolzada mesuradament per l'Ajuntament, pot tenir gran projecció i èxit. Ho aplaudim com a política cultural que reforça el teixit associatiu del municipi, que encara podria ser molt més ric del que és ara.

Ara imagineu... Si el BRAM!, que té el suport de l'Ajuntament, funciona tan bé i té tant d'èxit, penseu en com de rica seria l'oferta cultural i d'entitats al poble si el govern de l'Ajuntament donés més suport a iniciatives d'aquest tipus.

Un dels trets diferencials de la mostra és que el cinema que es selecciona té un cert compromís social. Per tant, la programació va més enllà de l'oferta comercial d'un cinema. Darrere cada una de les pel·lícules que se'ns ofereixen hi ha un missatge intencionat; missatges de diversitat, de comunitat o de solidaritat, entre d'altres, que al nostre parer són fonamentals per viure i conviure. Un segon criteri del BRAM! és la promoció de les creacions locals o en les quals hagin participat talents de Castellar del Vallès. Per tant, es tracta d'una iniciativa directament vinculada i ben arrelada al municipi. Per tot això, volem agrair la feina de l'organització i les entitats que hi col·laboren. No només per fer possible la mostra un any més, sinó també per com ho fan. Bon final de BRAM!

Dg. 16/02
12 h
Auditori Municipal
Miquel Pont

Concert:
**BSO Clàssics
de Cinema**

Amb la JOCVA i la
Castellar Swing Band

Venda d'entrades a www.auditoricastellar.cat

femo_st_ll_r BRAM! COC club cinema CASTELLAR VALLÈS JOCVA

**Aquest
carnestoltes,
des de la
Ludoteca
fem
prèstec de
disfresses!**

Us deixem una disfressa
i ens la retorneu després
de Carnaval!

Dates: del 10 al 22 de febrer
Horari: de 17 a 19 h

Més info:
Ludoteca Municipal Les 3 Moreres
Tel. 93 715 92 89
A/e ludoteca@castellarvalles.cat

LUDOTECA
imaginajugareta femc_st_ll_r

'a

Edita: Ajuntament de Castellar del Vallès · C. Major, 74 1r Pis · 937 472 123 · Director: Julià Guerrero · Redactor en cap: Jordi Rius · Direcció d'art: Carles Martínez Calveras
 Redacció i Fotografia: Marina Antunez, Cristina Domene, Rocío Gómez · Compaginació i disseny de publicitat institucional: Carles Martínez, Jordi Batalla i Èlia Guàrdia
 Publicitat: ielou comunicació, S.L. · 937 070 097 · comunicacio@ielou.cat · Impressió: Impressions Intercomarcals s.a · Distribució: TEB Castellar · Tiratge: 5.500 exemplars
 Correu electrònic: lactual@castellarvalles.cat · Dipòsit legal: B-13007-2008

opinió

La zona de baixes emissions no atura la contaminació

Des del dia 1 de gener del 2020 està en funcionament la ZBE (zona de baixes emissions), és a dir, la restricció al trànsit dels vehicles més contaminants a les Rondes de Barcelona, que engloba Barcelona, l'Hospitalet de Llobregat, Sant Adrià del Besòs i parts d'Esplugues i Cornellà de Llobregat. Aquesta mesura per reduir la contaminació és de caràcter permanent, de dilluns a divendres de les 7 a les 20 hores, i es veuen afectats tots aquells vehicles que no porten una etiqueta ambiental de la DGT (Direcció General de Trànsit). Aquells usuaris de vehicles que no compleixin amb la normativa rebran multes econòmiques que oscil·laran entre els 200 i els 1.800 euros en funció del vehicle i la gravetat de l'incompliment a partir de l'1 d'abril.

Aquesta restricció és una de les més importants per reduir la contaminació a Barcelona, i en conseqüència, per aturar el canvi climàtic. Per tant, es tracta d'un avenç ecològic que era imprescindible dur a terme. Tot i així, la ZBE no és suficient. Segons dades de l'AMB (Àrea Metropolitana de Barcelona) del 8 de gener, el trànsit només s'ha vist reduït en un 2,8% en aquesta zona de restriccions. Es van emetre entre 43 i 67 micrograms de diòxid de nitrogen (NO₂) per mil·límetre cúbic. Això suposa superar amb escreix els nivells de NO₂ recomanats per l'OMS (Orga-

PLAÇA MAJOR



MARC PARAYRE
Estudiant de periodisme

La ZBE ha enfrontat els que ho veuen desmesurat i als que volen anar més lluny



© i els avions, pegatines. || JOAN MUNDET

nització Mundial de la Salut), que són 40 micrograms. És veritat que encara és d'hora per fer una valoració generalitzada, però les dades no ajuden a ser optimistes. Així mateix, la ZBE ha enfrontat els que ho veuen desmesurat i als que volen anar més lluny. D'una banda, un sector considera que aquestes restriccions atempten contra la llibertat de circulació. De l'altra, es critica la mesura per ser insuficient. Quant al primer sector esmentat, hi tenim diverses patronals que han sol·licitat que els seus vehicles professionals acabin la seva vida útil. De fet, ho han aconseguit, ja que les furgonetes i els camions de repartiment

que cada dia circulen per Barcelona, així com els autocars, han quedat exclosos de les restriccions fins l'any 2021. Amb aquesta mesura, no s'afavoreix a la reducció de la contaminació, ja que com comenta Xavier Querol, del CSIC, hi ha un gran nombre de vehicles d'aquest tipus. Pel que fa al segon sector, el que creu que el ZBE és insuficient, hi tenim diversos grups ecològics que proposen una taxa diària de 10 euros a tots els turismes, excepte els que portin tres o més ocupants, i que els diners recaptats serveixin per finançar millores en el transport públic. D'altra banda, a Barcelona no només el trànsit de vehicles provoca l'emissió

de gasos contaminants. Els vaixells que arriben al port de la ciutat també són una de les principals fonts de pol·lució. Aquests vaixells emeten diòxid de sofre, que segons l'ONG Transport i Medi Ambient multiplica per cinc la contaminació que genera qualsevol vehicle a Barcelona. La capital de Catalunya és la ciutat amb més activitat portuària d'Europa, i per tant, també és líder en contaminació derivada d'aquesta activitat. En definitiva, si es vol aturar la contaminació a Barcelona calen restriccions més dràstiques, i no només als vehicles, encara que aquestes mesures afectin els principals lobbys empresarials.

© Rafa Homet*

Obligats a posar-nos d'acord

No sé si a vostès els ha passat mai reunir-se amb algú per proposar-li arribar a acords importants, que la resposta els arribi mitja hora després d'acabar la reunió, que sigui una imposició sobre què s'ha d'acceptar sense discussió possible i, per acabar-ho d'arreglar, que la resposta sigui pública i per Instagram. Ni una trucada, ni un WhatsApp, ni un correu, ni una paraula... A nosaltres sí que ens ha passat, i tant! Ara, tot i tractar-se d'un tema tan important com la mobilitat de Castellar i les relacions amb l'alcaldia, ni ens desanimem ni ens donem per vençuts. Continuem fidels a un acord de ple del desembre del 18 que deia: "Subscriure i donar suport al contingut del manifest presentat per l'Associació d'Empresaris de Castellar (ASEMCA), l'Associació Comerç Castellar, la Cambra de Comerç de Sabadell, el Gremi de Fabricants de Sabadell, el Consell Intersectorial d'Empreses, el Centre Metal·lúrgic i la PIMEC del

Vallès Occidental". I aquest manifest demanava "existeix un ampli consens entre les diferents administracions involucrades sobre la necessitat d'enllaçar la B-124 amb la Ronda Oest de Sabadell a través de la futura Ronda Nord". En aquests moments, això ja apareix al document del Pla de Mobilitat del Vallès. I en bona part hi figura perquè hi hem estat treballant de manera molt discreta, cercant complicitats a la comarca i anant-les a explicar al Departament corresponent, sempre argumentant que és una qüestió prioritària per a Castellar. Ara hem avançat un pas necessari però insuficient: cal fer l'estudi, decidir el disseny, licitar les obres i executar-les. Això no passarà sol i demanarà consensos i complicitats, perquè aquest és un projecte de poble. Si ho supeditem a lluites partidistes o ambicions personals, haurem begut oli. Continuarem treballant-hi amb voluntat i necessitat de consens, se'ns tracti bé o malament. Volem que sigui fàcil i, per part nostra, el desig principal és que l'alcalde de Castellar pugui inaugurar-lo ben aviat. Sigui qui sigui que hi hagi a l'alcaldia.

*Portaveu d'ERC

© Dani Pérez i Nakor Bueno*

Castellar contra la LGTBI-fòbia

El 19 de febrer es commemora el Dia Internacional contra la Homofòbia al Futbol, data en què va néixer el futbolista professional Justin Fashanu, símbol de la lluita del col·lectiu LGTBI+ (lesbianes, gais, trans, bisexuals i intersexuals). El jugador anglès va fer pública la seva homosexualitat en plena carrera professional i la pressió que va patir va ser tan dura que el va dur al suïcidi l'any 1998. Aquest fet dramàtic va crear una veu d'alerta dins del col·lectiu LGTBI: la consigna era que calia canviar el món del futbol. Les persones amb orientacions, identitats i expressions no normatives que juguen al futbol no són lliures d'expressar-se, i els més castigats han estat, i encara ho són, els homes i nens del col·lectiu LGTBI. El masculisme que es viu als camps afecta homes no heterossexuals, dones i infants, i també hi són habituals els comentaris racistes. Aquests comportaments s'han d'erradicar de soca-rel: és necessari fomentar espais esportius de respecte i conscienciació envers la diferència i la diversitat. El futbol és un esport que està en pro-

cess de canvi en tots aquests aspectes i per aquest motiu encara avui hem de seguir lluitant contra el racisme, l'homofòbia, la bifòbia i la transfòbia. Cap persona hauria de tenir por de ser o sentir amb llibertat, però encara ens queda molt camí per recórrer. Eliminar qualsevol forma de discriminació és cosa de tothom. No actuar pel fet de què pensaran els altres o pensar que "això no es cosa nostra", ens fa còmplices. Des de l'Ajuntament treballem en favor de la igualtat de totes les persones, des del respecte a la diferència i la diversitat, amb l'objectiu de ser una societat cohesionada i en lluita contra les desigualtats. Per aquest motiu ens sumem a la campanya "Xiulem fora de joc a la LGTBI-fòbia" que ha impulsat el Consell Comarcal del Vallès Occidental, i ens comprometem amb el col·lectiu LGTBI refermant el nostre suport a les entitats i xarxes d'entitats que treballen en favor del col·lectiu. I per això us convidem a participar en l'acte que tindrà lloc dissabte 15 de febrer a les 17h al Camp de Futbol Joan Cortiella - Can Serrador i ratifiquem avui públicament aquest compromís de sensibilització en la prevenció de la LGTBI-fòbia. A Castellar del Vallès, xiulem fora de joc a la LGTBI-fòbia.

*Regidor de LGTBIQ+ i Regidor d'Esports

www.lactual.cat

el Menjador

© Manel Bonafacia

A vegades tinc la sensació que la terra és en un pendent i rodola, tot canvia d'una manera accelerada i no hi ha qui ho aturi. Ens hem acostumat tant als canvis que ni ens n'adonem, però hi són. I el fet de menjar no és aliè a aquests canvis, uns canvis que potser a les cases no es noten tant, però que són evidents per poc que ens hi fixem només que obrim un armari a la cuina o entrem en un supermercat. I si no, demanem als nostres avis o als nostres pares, o preguntem-nos nosaltres mateixos, què menjàvem fa deu, vint anys, i què mengem ara; analitzem què i com: el canvi és enorme.

Enmig d'aquest rodolar accelerat, hi ha qui gosa fer prediccions, i la majoria apunten que anem cap a una alimentació que cada vegada tindrà un component vegetal més important. Per salut i per consciència ecològica (la cria de bestiar genera grans quantitats de gasos que provoquen l'efecte d'hivernacle), cada vegada recomanen que consumim menys carn i derivats.

Cap a una alimentació vegetal?

En pocs anys, d'una alimentació de proximitat, que vol dir basada en el pa del forn de la plaça, les verdures dels horts del poble i la carn de la matança pròpia o de l'escorxadador del municipi, hem passat a una dieta en la qual consumim productes que venen de molt lluny (meló del Brasil, vaig veure ahir), més productes elaborats i, sobretot, processats i ultraprocesats, és a dir, preparacions amb una aportació elevada de sucre, sal, greixos i altres substàncies i components poc recomanables com els conservants, colorants i altres additius que porten la brioixeria, les galetes, les begudes ensucrades, els plats precuinats, els batuts...

Això ha provocat l'increment dels percentatges d'obesitat i de les al·lèrgies alimentàries, i fins i tot es relaciona la dieta actual amb alguns tipus de càncer.

Davant d'això, alguns s'han deixat anar i consumeixen sense fre, tant és que estiguin obesos i tinguin el sucre i el colesterol als núvols, i altres s'han apuntat a dietes vegetarianes o veganes, que cada vegada estan més en auge.

Fa pocs anys ningú sabia què coi era el tofu, el seitan o el tempeh, ni hi havia 'llets' vegetals, i ara en trobem a tots els supermercats; ens haguéssim fet un fart de riure si ens haguessin dit que una hamburguesa pot ser de llegums i verdures, i les prestatgeries també en són plenes.



Sembla una hamburguesa de carn, però no ho és. || CEDIDA

La indústria, que no vol perdre de cap manera quota de mercat, s'apunta ràpidament a qualsevol tendència que faci créixer les vendes, i per això les hamburgueses vegetals que abans només preparava una empresa ecològica, ara són per tot arreu. I per això han sorgit altres productes del mateix tipus, com frankfurts vegetals. L'any passat va ser el de l'esclat d'aquesta tendència que s'anomena *plant based* (basat en productes vegetals), és a dir, alternatives a la carn i els productes animals sense carn ni productes animals.

El summum d'aquesta tendència són les hamburgueses elaborades amb productes exclusivament vegetals però que aconsegueixen un aspecte, una

textura i un sabor molt similar al de les hamburgueses de vedella, i que ja comercialitzen algunes grans cadenes americanes de menjar ràpid. També es venen altres 'carns vegetals', com un suposat 'pollastre'. A Castellar se'n pot comprar en una coneguda cadena de congelats.

Aquesta tendència planteja un munt d'incògnites i incongruències. D'una banda, en lloc de potenciar el consum de vegetals frescos proposa alternatives que imiten la carn i altres productes d'origen animal: de les begudes vegetals en diuen llet, elaboren hamburgueses i frankfurts i fins i tot busquen que siguin exactament igual que els originals, en lloc de buscar noves formes i presentacions. I, per aconseguir-ho,

acaben fent productes ultraprocesats que són igual de poc sans que els seus homòlegs d'origen animal, perquè està clar que per aconseguir una hamburguesa vermella, amb textura i gust de carn, o una imitació gairebé perfecta del pollastre, no n'hi ha prou de barrejar vegetals i llegums, sinó que calen un munt d'additius i un llarg procés de manipulació i transformació.

Sembla clar que aquests no són productes dirigits a vegans o vegetarians convençuts, que no crec que es tornin bojos per menjar un cosa que sembla carn i té gust de carn, sinó que estan pensats per a un públic que pateix colesterol, o obesitat, o ha sentit a dir que el consum de carn perjudica el planeta perquè no ens podem permetre tenir tants milions de vaques al món, i pensa que consumint aquests productes millorarà la seva salut i la de la terra.

No està gens clar, i l'alternativa no és fàcil. Probablement, com deiem el mes passat, el més raonable és seguir els consells de les autoritats sanitàries, adaptar la nostra dieta a la piràmide alimentària, menjant més fruites i verdures fresques, més llegums, i menys carn i, sobretot, menys brioixeria, sucres, refrescos, etcètera.

El món vegetal és tendència i ho seguirà sent aquest 2020; seguir aquesta tendència està bé, però és millor fer-ho consumint vegetals, no productes disfressats i manipulats per la indústria.

Espai d'Entitats Castellarenques



Amics de Sant Antoni Abat

VOLUNTARIS A LA PASSADA DE SANT ANTONI

Busquem persones voluntàries que vulguin col·laborar a la Pasada de Sant Antoni Abat! Us animeu a ajudar-nos?

L'activitat tindrà lloc diumenge 23 de febrer, a partir de les 11.30 hores. Sortirà des del carrer del Berguedà i recorreirà diversos carrers de la vila. A més, a les 12.30 h, és prevista la benedicció a la font de la pl. Major.

+ INFO I INSCRIPCIONS: tel. 655 62 23 36, a/e gurriata86@yahoo.es



Club Atlètic Castellar

INSCRIPCIONS A LA CORRIOLS DEL VALLÈS

Són obertes fins al 20 de febrer les inscripcions a la 6a edició de La Corriols del Vallès, la cursa de muntanya que l'1 de març recorre els termes municipals de Sant Llorenç, Sentmenat, Caldes i Castellar, amb dues distàncies de 24 km i 14 km i també una cursa per als més petits.

Apunta-t'hi al web de Runedia, a l'a/e info@lacorriolsdelvalles.cat o a les pistes d'atletisme.

+ INFO: info@lacorriolsdelvalles.cat



Amics del Ball de Saló

CLASSES DE COUNTRY

Vols aprendre a ballar country tot passant una bona estona?

Els Amics del Ball de Saló oferim classes obertes a tothom a la Sala Blava de l'Espai Tolrà cada dimecres, de 19 a 20 h (1r nivell) i de 20 a 21.30 h (2n nivell), i cada dijous, de 20 a 21.30 h (3r nivell).

+ INFO: 667 760 364 (Manel)

Tauler d'Anuncis Municipal



TALLERS SETMANALS DE LA LUDOTECA

Dies: del 17 al 21 de febrer
Horari: de 17 a 19.30 h

Aquesta setmana, cada tarda farem taller de galetes disfressades a més de joc lliure. Sí, sí... les galetes també es poden transformar per Carnaval!

I segueix en marxa el **préstec de disfresses**. Veniu a fer una ullada i us podeu endur una disfressa o un complement durant aquest Carnestoltes

+ INFO: a/e ludoteca@castellarvalles.cat, tel. 93 715 92 89, xarxes@ludoteca3moreres



INSCRIPCIONS EXPOSITORS FIRA SANT JOSEP

El període d'inscripció per als artesans alimentaris que vulguin participar a la Fira de Sant Josep d'enguany, que se celebrarà el dijous 19 de març a la plaça d'El Mirador, és obert fins al 20 de febrer.

Consulteu al web municipal els requisits necessaris per formalitzar la inscripció.

+ INFO: www.castellarvalles.cat/santjosep



Dani Pedrosa, pedra angular del projecte de KTM a MotoGP

La petjada de Dani Pedrosa a l'equip KTM de MotoGP ja s'està deixant veure després dels primers tests de pretemporada a Sepang. La marca austríaca ja ha canviat el concepte del xassís de la KTM RC16 gràcies al castellarenc, que a més va ser capaç

de liderar les dues primeres jornades del Shakedown –els IRTA Test–, ha estat la segona millor KTM en el primer dia de proves oficial i ha acabat tercer en la segona jornada, a només 90 mil·lèsimes del millor temps de Fabio Quartararo (Yamaha).

Tirania dels germans Godoy al duatló

El Cesc i l'Anna s'imposen en la quarta edició de la prova del Dimension Tri

© Albert San Andrés

Es van complir totes les prediccions en el duatló de carretera del Dimension Tri, en què els germans Cesc i Anna Godoy van aconseguir la victòria amb solvència i van dominar des de l'inici. Els germans van imposar la seva tirania a Castellar en una de les proves més espectaculars de l'any i públic nombrós al llarg del recorregut.

Un cap de setmana més, les pistes d'atletisme van tornar a centrar l'actualitat esportiva castellarenca amb la disputa de la quarta edició del duatló de carretera de Castellar, prova organitzada pel Dimension Tri, en què gairebé 140 participants es van donar cita en la línia de sortida.

La cursa, tot i no formar part del Campionat de Catalunya, ja és una de les grans referències en l'inici de temporada, en què un bon nombre de competidors van encapçalar els germans Godoy, internacionals absoluts amb Espanya i dos dels millors triatletes del país, amb opcions en el cas de l'Anna d'assistir als JJOO de Tòquio.

Els cinc primers quilòmetres de cursa a peu van transcórrer pel tartà de Colobres i el circuit de cros, on Cesc Godoy (Fast-triatlon CN Montjuïc) i Alberto Casado (CT Granollers) aviat van destacar-se de la resta de competidors. Aquesta és una de les primeres proves de la temporada, en què molts triatletes aprofiten per provar el seu estat

físic en l'inici de la temporada i en què el de Palau-solità i Plegamans sorprenia tot hom seguint el ritme del 'tauró' al primer tram, que van completar en poc més de 17 minuts. Casado aconseguia anar a roda durant els 20 km de bici pel traçat que sortia des de les pistes d'atletisme, girant per la ronda Tolosa fins a la rotonda de la Dona Acolidora, per baixar posteriorment fins al Pla de la Bruguera per la mateixa via.

La segona etapa es convertia en una ràpida persecució entre els dos aspirants a la victòria, en què Abel Serra (CN Olot) va passar en tercera posició amb més de tres minuts de diferència i va relegar al quart lloc Joan Mengual (CE Cerdanyola At.), que havia passat en tercer lloc al primer tram atlètic.

Mentrestant, en categoria femenina, Anna Godoy (Cidade de Lugo Fluvial) avançava en set minuts Helena Florentí (CN Barcelona) i en vuit la *dimensioner* Irene Sánchez, primera atleta local classificada, abans d'encetar l'últim tram.

En l'últim terç era on Godoy aconseguia destacar-se definitivament. Ja en el canvi aconseguia uns segons d'or sobre Casado, que patia més del compte. Amb un temps total de 01:01,01 el del Fast-triatlon va recórrer a l'experiència per sumar una renda de 27 segons i proclamar-se vencedor d'una prova en què domina l'històric, ja que també es va imposar en les dues primeres edicions (2017 i 18). Mengual era capaç de recuperar per acabar pujant al podi davant de Ferran Coll i Abel Serra.

"Fa uns anys que vaig triar aquest duatló com a inici de temporada, ja que té un recorregut que m'agrada molt, amb un primer tram tipus cros que fa bé per a la resta de la cursa, ja que no carregues en excés les cames" va explicar Godoy a la línia de meta. **"El duatló no és la meva especialitat i m'ha sorprès molt el fort ritme de Casado, que ha estat l'únic que**



Un dels participants durant la cursa en bicicleta que va ocupar part de la Ronda Tolosa i de Llevant. || A. SAN ANDRÉS

m'ha seguit. He recorregut a l'experiència en l'últim tram, ja que sabia que podia guanyar. En les primeres proves de la temporada s'ha de tractar tothom amb molt respecte perquè no saps com respondran les cames" conclou el campió d'Espanya 2017.

En el femení, Anna Godoy (01:08,57) no va donar cap mena d'opció a Florentí (01:17,47) i a Sánchez (01:18,40) per emportar-se la victòria final. **"He fet la cursa sencera amb els nois. M'he trobat molt bé en un circuit superdur que m'ha agradat molt, intentaré repetir en properes edi-**

cions" ha confessat l'Anna, que va tancar el domini familiar a Castellar; abans d'enfrontar-se a una temporada en què pot ser olímpica: **"Tots dos veníem a una prova escollida per veure com estàvem i acabem molt contents de poder estar amb ell al podi"**.

Un total de 134 atletes van finalitzar la prova, i només quatre van abandonar.

Per equips, en masculí el Fast-triatlon (03:20,25) va imposar-se davant del CT Granollers (03:20,33) i del Triatló Fisiorutp-jol.com (03:26,16). En femení, les atletes del CT Sabadell (04:26,09) eren les vencedores davant del CT Granollers (04:41,35). +



Escanegueu el codi per veure el vídeo del duatló





L'amor és universal!

Estimem-nos (los) sempre, no només cada 14 de febrer.

esports

BÀSQUET | COPA CATALUNYA



Un rebot i anotació d'Albert Germà a un segon del final va donar la victòria al CB Castellar. || A.SAN ANDRÉS

El CB Castellar dona la campanada (61-63)

Només el líder Artés ha estat capaç de guanyar a Sant Cugat

El primer equip del CB Castellar d'aquesta temporada és capaç d'aconseguir les fites més complicades i fallar les més fàcils. Un fet que durant l'any ens ha deixat moments com les victòries contra el Centre Catòlic i el Sant Cugat o les derrotes contra el Navàs al

Bages o el Cerdanyola a casa.

La victòria per 61 a 63 a la pista del Sant Cugat confirma la capacitat d'un equip capaç de lluitar amb els equips més poderosos de la categoria, però incapaç de superar rivals directes -Pia Sabadell, AESE, Alpicat-, cosa que el condemna a viure a la part baixa de la taula.

L'excel·lent tasca a la banqueta de Quim Pérez-Alarcón està capgirant el que s'intuïa com a desastre en l'inici de la temporada, ja que està fent d'un equip amb només cinc jugadors amb experiència a Copa un conjunt que vol

mantenir la categoria com sigui. Amb un estel·lar Eugeny Prozorov (19 punts) i un salvador Albert Germà anotant la cistella de la victòria a un segon del final, els groc-i-negres segueixen situats en 12a posició, a només una victòria d'AESE, Pia i Alpicat, per poder sortir de la promoció de descens.

Un balanç de 6-10 a aquestes altures i estar tres victòries per sobre del descens directe és una situació que ni els més optimistes podien imaginar d'un equip que és capaç de sobreposar el joc grupal per sobre del talent individual. + || A. SAN ANDRÉS

HOQUEI | 2A CATALANA

La falta de punteria, de nou el problema (3-3)

Tot i dominar la major part del partit i ser superior al rival, l'HFC Castellar només va ser capaç d'empatar a tres contra el CP Olesa per seguir a la zona mitjana de la taula i veient com les opcions de la promoció -tot i ser a només nou punts- van relegant-se jornada rere jornada.

Els de Ramon Bassols, una vegada més, van tornar a patir una falta de punteria alarmanant que evita poder sentenciar amb contundència els partits. Els grans són un equip molt ofensiu, però que no defineix en els metres finals i necessita un bon grapat d'ocasions per superar les porteries contràries. "Fem internacionals els porters rivals" assenyala el tècnic amb un cert toc d'ironia, per evitar el desgavell davant d'un mal que l'equip ja arrossega des de fa temporades.

Havent recuperat per fi Jordi Vegas, la falta de ritme després de set mesos sense competir no li va passar factura del tot, ja que va aconseguir un dels gols de l'equip que, juntament amb Gerard Tantiñá i Oriol Comas, van servir per sumar un punt. "Els gols del rival van arribar per errades nostres. Seguim deixant massa línies defensives sense tapar" persevera Bassols. L'empat, però, serveix per seguir mantenint un punt de distància amb Santa Perpètua i Piera, però a l'espera del que faci el Sentmenat contra l'Sfèric, que van ajornar el partit i que en cas de victòria pot superar els grans a la taula. + || A. SAN ANDRÉS



Bassols es desgavella amb la falta de punteria del seu equip. || A.SAN ANDRÉS

FUTBOL | 3A CATALANA

La Unió Esportiva cau a Badia (2-0)



L'extrem Álex Moreno va veure la segona groga a les acaballes del partit. || A.SAN ANDRÉS

Segona derrota de la temporada de la UE Castellar, que va caure contra el CD Badia (2-0) en un dels partits més complicats del calendari.

Els de Juan Antonio Roldán van sumar la segona derrota en 20 jornades -i primera lluny del Cortiella-, ja que van caure a domicili contra el tercer classificat, que amb aquest resultat aprofita per retallar diferències al capdavant de la taula, igualant l'Olimpic Can Fatjó, que ja fa sis jornades que no guanya. Amb 42 punts, els dos perseguidors són a 10 dels blanc-i-vermells.

Sense el lesionat Rodri, l'equip va encaixar el primer gol al minut 19 i el segon en el temps de descompte, quan també es va expulsar Álex Moreno en veure la segona groga. Amb aquesta derrota es trenca una ratxa de vuit victòries consecutives i s'igualava l'aconseguida en les vuit primeres jornades. + || A. SAN ANDRÉS

ATLETISME | C.A. CASTELLAR



El CA Castellar, present al 101 campionat de Catalunya de cros a Mataró

Amb una trentena de participants, el CA Castellar va tenir una bona presència en la 101a edició del campionat de Catalunya de cros i 50a edició del Cros de Mataró organitzat pel GA Lluïsos. Els millors resultats de la prova, però, no van ser els esperats per diverses dificultats com la multitudinària participació en les curses, que va derivar en problemes en els resultats de les classificacions, segons expliquen des del club. La millor posició va ser per a Ainhoa Roldán en sub-18 amb una 16a plaça, seguida de Paula Pi en 19a. Jan Casamada (21è) va ser el millor atleta masculí. + || A. SAN ANDRÉS



el racó de la Tapa

Passa pàgina i comença una nova etapa.

Entrevista a la família Ubals

En què es converteix ara El Racó de la Tapa?

A El Racó de la Tapa ens adaptem a la nova generació de castellarencs i castellarenques, mantenint l'essència. És a dir, treballarem els de sempre i com sempre però ampliant el servei per emportar i reduint el menjador a un servei molt més ràpid. Volem oferir un ampli servei de menjar per emportar, a més del servei de càtering per a empreses i particulars. Aquest projecte transformador ens convida a renovar la nostra imatge corporativa i per això ara ens passarem a dir CUINATS, un nom molt més racional i que representa l'essència d'aquest projecte: plats cuinats per persones.

Així doncs, ja no hi haurà servei de sala. Però la cuina es mantindrà intacta?

El servei de sala es redueix per poder oferir tot el ventall de nous productes als nostres clients. En el seu lloc, la cuina i l'obrador s'amplien per poder fer front a les noves necessitats, per oferir un servei de qualitat i ràpid.

Expliqueu-nos més sobre el nou Cuinats. Serà un "take away"?

Si, Cuinats tècnicament serà un "take away", però tenim molt marcat els punts forts que volem treballar:

• Productes de proximitat:

Ens interessa molt seguir treballant amb productes de qualitat del nostre entorn, ja que ofereixen qualitat i garanties.

• Sostenibilitat:

Ens hem marcat com a objectiu reduir el nostre impacte, és per això que treballem amb productes ecològics i de proximitat. Apostem per adoptar el servei de retorn d'envasos d'abans. Els embalatges retornables redueixen molt els residus que es generen i el producte guanya en qualitat i presentació. A més, al ser un "take away" també es genera molt embalatge d'un sol ús. Per mitigar-ho tots els nostres embalatges seran ecològics, biodegradables o retornables.

• Productes Ecològics i de temporada:

Apostarem per tenir una àmplia gamma de productes ecològics, que augmenten la qualitat del producte, a la vegada que milloren els processos de producció animal i vegetal. Avui en dia es pot trobar producte de temporada tot l'any, però es important treballar els productes de temporada a la seva època ja que ens ofereixen una qualitat superior i redueixen l'impacte ambiental.

• Al·lèrgens i Vegans:

Ens posarem al dia per marcar tots els nostres productes amb etiquetes d'al·lèrgens i intoleràncies, a més d'oferir productes per a vegetarians i vegans, un sector en alça.

Quins productes i serveis podrem trobar-hi? Seguirem gaudint de les paelles per emportar?

Hi seguirem trobant tots els productes per emportar de sempre, incloent les nostres paelles, ampliant de forma notable tota la nostra carta per oferir diversificació als clients. En les pròximes setmanes farem pública la carta completa.

Des d'on es podrà accedir a aquesta carta?

Tots els nostres plats els podreu trobar als canals habituals. Pàgina web, xarxes socials i al nostre establiment. El nou web serà www.cuinats.cat

Abans trucàvem per reservar taula, ara podrem trucar per fer encàrrecs?

Sí, sempre hem ofert el servei d'encàrrecs telefònics. Apostem per les noves tecnologies, i pròximament també oferirem servei d'encàrrecs via WhatsApp i via web.

esports

FUTBOL

3A CATALANA · GRUP VI · J20

Mirasol - Can Rull	2-3
Pajaril - San Lorenzo	2-1
Rubí B - Can Parellada	1-1
Badia - UE Castellar	2-0
Marina - Olímpic	2-2
Llano - Castellbisbal	1-0
Planadeu - La Romànica	1-1
Juan XXIII - Cercle	1-0
Juv.25 Sept - Matadepera	4-2

CLASSIFICACIÓ PT PJ PG PE PP

CLASSIFICACIÓ	PT	PJ	PG	PE	PP
▲ UE Castellar	52	20	17	1	2
● Olímpic Can Fatjó	42	20	12	6	2
CD Badia	42	20	12	6	2
Can Rull RT CFU	41	20	13	2	5
UE Rubí B	35	20	11	2	7
CD Llano	35	20	11	2	7
PD Pajaril	34	20	10	4	6
Juv. 25 Septiemb	34	20	10	4	6
CF La Romànica	30	20	9	3	8
Marina-C. Gambús	24	20	6	6	8
● CD Can Parellada	23	20	6	5	9
● UE Castellbisbal	21	20	5	6	9
● UD San Lorenzo	19	20	4	7	9
● Escola Planadeu	18	20	4	6	10
▼ C Sabadellés 1856	16	20	4	4	12
▼ CF Mirasol-Baco U.	15	20	4	3	13
▼ CS Juan XXIII	14	20	3	5	12
▼ FC Matadepera	8	20	2	2	16

FUTBOL SALA

DIVISIÓ D'HONOR · GRUP I · J14

Mataró B - Sant Julià	3-3
Parets - Sant Cugat	7-6
FS Castellar - Lloret	2-3
Montmeló - Castellbisbal	3-3
Can Calet - Malleu	4-2
Pineda - Montcada	1-10
Cardedeu - Rubí	2-5

CLASSIFICACIÓ PT PJ PG PE PP

CLASSIFICACIÓ	PT	PJ	PG	PE	PP
▲ FAV Mataró B	35	14	11	2	1
▲ Rubí CEFS	34	14	11	1	2
CFS Montcada	29	14	9	2	3
CFS Barri Can Calet	25	14	7	4	3
FS Sant Cugat	22	13	7	1	5
FS Pineda de Mar	20	14	6	2	6
CEFS Manlleu	17	14	5	2	7
Parets FS	17	14	5	2	7
FS Castellar	15	14	4	3	7
Sant Julià de R. FS	14	14	4	2	8
Lloret Costa Brava	14	14	3	5	6
▼ FS Cardedeu	11	14	2	5	7
▼ FS Castellbisbal	10	14	2	4	8
▼ Sporting Montmeló	9	13	2	3	8

BÀSQUET

COPA CATALUNYA · GRUP 2 · J16

Almeda - Centre Catòlic	65-54
AESE - Pia Sabadell	70-55
Reus - Artés	47-52
Sant Cugat - CB Castellar	61-63
Ripollet - Cerdanyola	Ajornat
Castellbisbal - Tàrraga	53-64
Alpicat - Navàs	71-61

CLASSIFICACIÓ PJ PG PP

CLASSIFICACIÓ	PJ	PG	PP
● CB Artés	16	13	3
● UE Sant Cugat	16	11	5
● Bàsquet Almeda	16	10	6
● CB Navàs	16	9	7
● CB Cerdanyola	15	9	6
● CB Ripollet	15	9	6
● CB Castellbisbal	16	8	8
● Centre Catòlic L'H	16	8	8
● AESE	16	7	9
● Bàsquet Pia	16	7	9
● CB Alpicat	16	7	9
● CB Castellar	16	6	10
● CN Tàrraga	16	4	12
▼ Reus Ploms Salle	16	3	13

HOQUEI PATINS

2A CATALANA · GRUP D · J19

HC Montbui - Cadí	3-5
Santa Perpètua - Sant Ramon	6-7
Barberà - Piera	7-3
HC Castellar - Olesa	3-3
Masquefa - Alpicat	8-0
Manresa - Sabadell	2-5
Sfèric - Sentmenat	Ajornat

CLASSIFICACIÓ PT PJ PG PE PP

CLASSIFICACIÓ	PT	PJ	PG	PE	PP
▲ CH Cadí	42	18	14	0	4
● CP Masquefa	36	18	12	0	6
● HC Alpicat	35	18	11	2	5
CP Sant Ramon	34	17	11	1	5
HC Montbui	34	17	11	1	5
UEH Barberà	32	18	10	2	6
CH S. Perpètua	27	18	9	0	9
HC Piera	27	17	9	0	8
HC Castellar	26	18	8	2	8
HC Sentmenat	25	17	7	4	6
PHC Sant Cugat	18	17	6	0	11
CEH Sabadell	17	18	5	2	11
▼ Club Olesa Patí	16	18	4	4	10
▼ HC Sfèric	12	17	4	0	13
▼ CP Manresa	5	18	1	2	15

AGENDA

DEL 7 AL 13 DE FEBRER

FUTBOL (UE Castellar)

DISSABTE 8 FEBRER

Joan Cortiella - Can Serrador
09:30 infantil C - Cerdanyola
11:00 aleví B - Sant Quirze Vallès
11:00 aleví C - Sant Quirze Vallès
12:30 infantil fem - Badia
13:30 benjamí B - C. Sabadellès
15:00 juvenil B - EF Base Ripollet

Partits a fora

09:00 Sabadell FC - prebenjamí A
09:00 Can Rull R. T. CFU - aleví F
10:00 EF Planadeu - aleví D
10:30 Roureda VDF - benjamí C
11:35 EF Barberà - prebenjamí C
12:00 Ripollet CF - benjamí E
12:00 Sabadell FC - aleví A
14:00 EF Sabadell - infantil D
15:45 Sabadell Nord CF - infantil B
18:00 Badia - amateur

DIUMENGE 9 FEBRER

Joan Cortiella - Can Serrador
10:30 benjamí A - UFB JABAC
10:30 aleví E - Sabadell FC
11:30 prebenjamí B - UFB JABAC
12:00 benjamí D - UFB JABAC
13:00 juvenil A - Sabadellenca UE

Partits a fora

10:15 Roureda VDF - cadet A
11:00 Sant Quirze Vallès - cadet B
16:00 EF Base Ripollet AD - cadet C
16:15 Júnior FC - infantil A

BÀSQUET (CB Castellar)

DISSABTE 8 FEBRER

Pavelló Puigverd
09:00 premini fem - Escola Pia
09:00 mini - CE Sferic
10:30 premini - Bàsquet Sitges

Partits a fora

10:30 CE Xamba - mini fem
12:00 CB Santa Perpètua - cadet
12:00 Dominiques - júnior fem
19:15 UE Sant Cugat - sènior

DIUMENGE 9 FEBRER

Pavelló Puigverd
09:00 mini - CB Sant Pere
10:30 infantil - Creu Alta Sabadell
12:00 júnior - CE Sant Nicolau
17:00 sots 25 B - Sabadell Sud CB
19:00 sots 25 A - CB Gavà

Partits a fora

16:00 UE Sant Andreu - sènior fem

FUTSAL (FS Castellar)

DISSABTE 8 FEBRER

Pavelló Joaquim Blume
12:45 cadet A - Grups Arrahona
15:00 aleví B - Grups Arrahona
16:00 aleví A - CN Caldes
17:30 sènior A - Lloret
20:00 juvenil B - Sentmenat CD

Partits a fora

19:40 Escola Pia CE - juvenil A

DIUMENGE 9 FEBRER

Pavelló Joaquim Blume
11:00 benjamí B - CFS Montcada
12:00 prebenjamí - EFS J.Torràs
17:00 sènior B - Vacarisses CE

Partits a fora

09:00 Terrassa FC - infantil B
09:30 Montmeló AE - benjamí A
10:00 OAR Gràcia - infantil A

HOQUEI (HC Castellar)

DIVENDRES 7 FEBRER

Pavelló Dani Pedrosa
21:50 sènior 3 cat - HC Sentmenat

DISSABTE 8 FEBRER

Pavelló Dani Pedrosa
15:00 prebenjamí B - Sant Cugat
16:00 prebenjamí A - CP Taradell
17:00 menuts B - menuts B
18:30 juvenil - UEH Barberà
19:45 sènior 2 cat - CP Olesa

Partits a fora

14:00 Horta - prebenjamí C
16:00 CH El Prat - prebenjamí C
17:00 CH Claret - fem 13

DIUMENGE 8 FEBRER

Pavelló Dani Pedrosa
10:30 benjamí A - UEH Barberà
11:45 aleví - UE Horta
13:00 júnior - Vilassar HC



L'FS Castellar va caure contra un rival directe en la lluita per la salvació. || A. SAN ANDRÉS

FUTSAL | DIVISIÓ D'HONOR

El Lloret posa la directa a Castellar (2-3)

Dolorosa derrota de l'FS Farmàcia Yangüela Castellar contra el Lloret-Costa Brava. Els de David Civit van caure a casa per 2-3 amb un rival directe que aconsegueix reduir la distància a només un punt.

L'equip taronja no va ser capaç d'imposar-se en el segon partit consecutiu a casa després d'una jornada de descans que sembla que ha tallat la progressió d'un equip que va superar per 2-1 el Castellbisbal la jornada anterior. Amb empat a dos al descans, els de Civit van rebre un solitari gol al 28 de la segona que va acabar amb les possibilitats de victòria taronja, que podrien haver escalat dues posicions a la taula en cas de victòria.

Amb el descens a quatre punts, els castellarencs visiten la pròxima jornada el Manlleu, dues posicions per sobre, en un partit en què els de Civit estan obligats a guanyar per no perdre la zona mitjana de la taula. † || A. SAN ANDRÉS

TENIS | FED-CUP

Espanya passa a la fase final de la Copa Federació

La selecció espanyola de tennis femení ha aconseguit la classificació per a la fase final de la Copa Federació després de superar per 3-1 el Japó en l'eliminàtoria disputada a La Manga del Mar Menor (Múrcia), on la castellarenca Georgina Garcia no va arribar a jugar.

Amb les victòries de divendres de Sara Sorribes contra l'ex-número u del món, Naomi Osaka, per 6-0, 6-3, i Carla Suárez amb Misaki Doi per 6-3, 6-4, dissabte es va obrir amb el tercer punt aconseguit per Carla Suárez amb Kurumi Nara (6-1, 6-3). El partit de dobles va ser on el Japó va sumar el punt de l'honor, amb Shuko Aoyama i Ena Shibhara superant Aliona Bolsova i Lara Arruabarrena per 6-2 6-3.

Amb la victòria, Espanya encadena quatre eliminatòries consecutives guanyant, una situació que no es donava des de feia 20 anys i jugarà la fase final de Budapest amb el nou format de competició. † || A. SAN ANDRÉS



Georgina Garcia va superar una nova ronda de la FED-CUP amb Espanya. || RFET

guia m

COMERÇ I SERVEIS
Castellar del Vallès

t | 93 717 00 97
C. Doctor Pujol, 50B
comunicacio@ielou.cat

GÁLVEZ DENTAL
Av. St. Esteve, 56 · 93 747 09 98
info@galvezdental.com

D DISSENY GRÀFIC

dis seny&rauxa
672 176 814
w@disenyrauxa.cat
info@disenyrauxa.cat

E ESPORTS

ESPORTS PENYA BRITC
Ca n'Avellaneda, 24
T | 685 52 63 45
info@penyaesports.com

F FARMÀCIES

FARMÀCIA CASANOVAS
Av. Sant Esteve, 3 | Castellar del Vallès
937 143 376 | 937 474 966 | 662 354 510
www.farmaciacasanovas.cat
info@farmaciacasnovas.cat

M. DOLORS ROS
Av. Sant Esteve, 71 · ☎ 638 753 334
T | 93 714 50 25 · 93 714 25 92
fciamdros@ecoceutics.net

FARMÀCIA YANGUELA
T | 93 714 52 89
Ctra. Sentmenat, 1
OBERT ELS 365 DIES DE L'ANY, DE 9 A 22H

I IMMOBILIÀRIA

clavé 7
SERVEIS IMMOBILIARIS
C. Anselm Clavé, 7
T. 93 714 52 85
www.finquesclave7.com

Administrador Finques Col·legiat
FINQUES MARTÍN BARBERAN
tel. 93 566 27 80 · C/Passaig 24 · Local
fmartinbarberan@telefonica.net

INSTAL·LACIONS

INSTAL·LACIONS RIBÓ
aigua · electricitat · gas · calefacció
aire condicionat · solar · descalcificadors
osmosis · telecomunicacions
670 36 44 90
m | jonasribo@gmail.com

OBRA NOVA I REFORMES marcel canudas
mòbil. 610 76 48 35
C. Anselm Clavé, 11D
marcelcanudas@gmail.com
tel. 93 747 26 05

TARIK RICH
Llum · Aigua · Calefacció · Aire condicionat · Reformes integrals · Descalcificadors
Pulvert, 15 local · t.93 715 80 15
m.627 57 07 34 · richtarik@hotmail.com

N NETEJA

Mundo Net
T | 93 714 49 87 · M | 659 99 78 59
C. Dr. Pujol, 25 · Castellar del Vallès
mundonet@netegesmundonet.com
www.netegesmundonet.com

O ÒPTICA

optimón òptic
C. Passaig, 36 · T. 93 714 22 88
opticaoptimon.cat

OBRA NOVA I REFORMES

Ramirez S.L. CONSTRUCCIONS
Obra nova i reformes en general.
93 714 61 55
www.construccionsramirez.es
ramirez@construccionsramirez.es

stils reformes
Especialistes en **CUINES** i **BANYS**
C | Dr. Pujol, 50 · T | 93 714 34 72
Castellar del Vallès | www.stils.es

P PERRUQUERIA

DE PABLOS
Ctra. Sentmenat, 112 A
T | 93 714 4117
08211 Castellar del Vallès

PERSIANES

Persianes Castellar | Passatge de Vic, 11
Castellar del Vallès
M | 625 407 116
info@persianescastellar.net

RESTAURANT

GARBÍ RESTAURANT
Reserves:
93 714 65 57 · c | Barcelona, 52
info@restaurantgarbi.com

ROSTISSERIA

CASA CÒRDOBA
MENJAR PER EMPORTAR
POLLASTRES A L'AST
CATERING I ENCARRECS
93 724 24 20
PLACA EUROPA, 10

foc de llenya
Brasa: pollastre · carns
verdures · menjar per emportar
Ctra. Sant Llorenç, 12 · T | 93 715 88 37
www.focdellenya.es

S SALUT

CENTRE DE SERVEIS CASANOVAS
TRACTAMENTS LÀSER
ANÀLISIS CAPILAR
CONSULTA PODOLÒGICA
SERVEI DE FISIOTERÀPIA
CONSELL NUTRICIONAL
Carrer Barcelona, 5-9 · Castellar del Vallès
937 143 376 · 662 354 510
www.farmaciacasanovas.cat

CLÍNICA PODOLÒGICA CASTELLAR
c/Doctor Rovira, 23 local
T. 93 715 92 50

A ADVOCATS

Francisc Fernández Corominas
ADVOCATS
No badis, confia només en els millors professionals
Carrer de Santa Perpètua, 16
T | 937 143 180 · 9369 17350

MH BUFETE M.HIJANO ADVOCATS
ADVOCATS · ADM. FINQUES · COMPTABLE
C. Montcada, 4, 1r 2ª
T. 93 714 85 67 · M. 670.28.42.98
miguelh@bufete-mhijano-abogados.com

ANIMALS

BITXOS
VETERINÀRIA · PERRUQUERIA
Clínica · Fàbregues, 6
T | 93 714 59 59 · Castellar del Vallès
Urgències · T | 635 41 80 28

novavet
clínica veterinària
C. Barcelona, 26-28,
08211 Castellar del Vallès
T | 937 144 759
novavet1@gmail.com

AUTOMÒBILS

Sarsa Vallès
Ctra. Sabadell
Castellar del Vallès, Km. 6,4
Tel. 93 714 44 40

ASSESSORIES

ASSESSORIA PERARNAU
FISCAL · LABORAL · COMPTABLE · INSEGURITAT
C. Montcada, 21
T. 937 148 402
perarnau@perarnau.es
www.assessoria-perarnau.com

C CLÍNQUES DENTALS

ParkCastellar
centre mèdic odontològic i estètic
C. Portugal s/n | **93 714 21 95**
No tanquem al migdia

CLÍNICA DENTAL CASTELLAR
C/ PASSEIG 9, CASTELLAR DEL VALLÈS
TLF. 936 721 331 · 648 913 017
www.dentalcastellar.com

CLINICA DENTAL DEL CENTRE
Carrer Sala Boadella 11, baixos
T/F 93 747 45 90

Clínica Denta Vallès
C. Barcelona, 5 · Local 2
T. 93 715 89 10
denta.valles@gmail.com
Al seu servei des del 2003

'a

Dóna corda al teu negoci per només

30€ al mes

Norma número 1 de qualsevol curs de Màrqueting o d'accions empresarials en situació de crisi:

Comunicar que existeixo.

Els telèfons i adreces ben a la vista!

Únic format:
Logotip + Dades de contacte.
Dues incursions al mes.

BRAM!

Un brindis per l'èxit del BRAM!

L'organització valora molt positivament l'assistència de públic d'una edició amb films molt ben puntuats pel públic

© Marina Antúnez

El BRAM! 2020, la Mostra de Cinema de Castellar del Vallès, inicia la seva recta final amb 6 projeccions previstes per aquest cap de setmana, i un concert: *Retrato de una mujer en llamas* (divendres 14, 22 h), *Gloria mundi* (dissabte 15, 16.30 h), *Jojo Rabbit* (Dissabte 15, 19 h), *Parásitos* (Dissabte 15, 22 h), *La odisea de los giles*, (diumenge 16, 18 h), *El oficial y el espía* (Diumenge 16, 21 h), i el concert BSO Clàssics del cinema, amb la JOCVA (Jove Orquestra Castellar Vallès) i la Castellar Swing Band (diumenge 16, 12 h).

Fins ara, les propostes d'aquest any han tingut una gran recepció, i així ho han fet notar els espectadors a l'hora de votar les pel·lícules: **“Les valoracions són molt altes, alguna ha sobrepassat el 9”**, apunta Pere Joan Ventura, director del BRAM!. Si se segueix aquest ritme, afegeix Ventura, **“superarem els 3.000 espectadors, als que haurem de sumar encara els 3.900 alumnes d'escoles i instituts”**.

La mitjana d'espectadors és, de moment, de 170 persones per pel·lícula, i ja hi ha sessions que tenen exhaurides les entrades. Per explicar els motius d'aquesta bona acollida de públic, Ventura apunta **“que el fet que s'hagin avançat les dates una setmana fa que encara faci més fred i que la gent tingui més ganes d'anar al cinema”**.

Però el motiu principal segurament ha estat l'encert de la programació aconseguida per l'organització del BRAM!. I encara hi ha un altre element important a tenir en compte, no només d'aquest BRAM! sinó de la resta que també ha organitzat la Comissió BRAM! en anys anteriors, i és **“la presència de directors i directores que expliquen la seva història, i això agrada molt al públic”**, segons Ventura.



Benito Zambrano, director del film 'Intemperie', va ser a l'Auditori Municipal diumenge per a presentar la pel·lícula al BRAM!. || Q. PASCUAL

En aquest sentit, de moment, el BRAM! ja ha comptat amb la presència dels directors i directores Lucía Alemány (*La innocència*), Esther Cases *El Pilar. Resistència cinematogràfica*, Xesc Cabot i Pep Garrido (*Sense sostre*), Clara Soley (*Estem voltats de pocavergonyes*), Jon Garaño (*La trinchera infinita*) i Benito Zambrano (*Intemperie*), aquest últim, un dels exemples més clars que tenir el director present al BRAM! agrada, i molt.

El director sevillà va presen-

tar la pel·lícula *Intemperie* davant d'una platea plena de gom a gom. Zambrano va mostrar la seva cara més amable, fent broma amb el públic, i deixant clar que **“no parlaré de cap manera de la pel·lícula abans de veure-la, per més que m'ho demaneu”**.

Va afegir que, d'aquest film, **“els actors són el més important per a mi, i és el que cuido de les meves pel·lícules”**. En aquest sentit, va recordar com alguns dels actors que apareixen a *Intemperie* van

haver d'aprendre a muntar a cavall o a munyir una cabra.

Sense perdre l'humor però també posant-hi una mirada crítica, Zambrano va voler reflexionar davant del públic sobre l'oportunitat de les plataformes audiovisuals que ofereixen la possibilitat de veure pel·lícules de gran qualitat, premiades, i reconegudes, des del sofà de casa. En aquest sentit, va alertar del perill que suposa que el mercat sigui d'uns pocs com Amazon, Netflix, etc.

En acabar l'entrevista introductòria, Zambrano va rebre, com ja és costum, un sac de mongetes del ganxet, el regal oficial del BRAM!.

En aquest BRAM! 2020, tot i que no hi ha gaire comèdies programades, **“perquè realment no hi ha grans comèdies que tinguin interès”**, apunta Pere Joan, la Mostra hi fa una petita incursió amb pel·lícules com *Jojo Rabbit* i *La odisea de los giles*, **“que no són ben bé comèdies però que així se les ha qualificat”**, afegeix Ventura. +



del 6 al 12 de febrer

Es necessita:

- Administratiu/va
- Administratiu/va mecànic/a – backoffice prevenció
- Agent comercial d'assegurances
- Ajudant/a de cuina
- Auxiliar administratiu/va
- Auxiliar de geriatria
- Cambrer/a
- Cuidadors/es de persones grans
- Dependent/a de pastisseria
- Empleat/da domèstic/a
- Encarregat/da de botiga d'alimentació
- Enginyer/a electrònic/a
- Fuster/a alumini
- Infermer/a – DUI
- Muntador/a de mobles
- Oficial/a perruqueria
- Oficial/a serralleria i soldadura
- Professor/a anglès
- Venedor/a – repartidor/a



Si busques feina contacta amb el Servei Local d'Ocupació:

C. de Portugal, 2C
De dt. a dv., de 9 a 13.30 h.
Tel. 93 714 40 40

www.facebook.com/castellarvalles
www.castellarvalles.cat
(ofertes de treball de Xeloc)



'BRAM I POP' VA SER LA PROPOSTA QUE LES CORALS MUSICORUM VAN PORTAR AL BRAM!

El BRAM! també va aconseguir fer ballar el públic. La faceta musical del festival de cinema va arribar dissabte passat a la nit. Va ser a càrrec de les veus infantils del Cor de la Nit, de les noies del SOM night i del cor mixt de Musicorum. La temàtica habitual del repertori, el teatre musical i la banda sonora, va revolucionar la sala de l'Auditori. "Estem contents de poder participar al BRAM!, ens agrada formar-ne part", destacava Sònia Gatell, directora de l'espectacle, orgullosa de la rebuda de 'BRAM i pop': "Hem trobat un públic molt afectuós. I nosaltres els hem respost fent-los ballar, sinó que no ens haguessin aplaudit tant", va dir. + || FOTO: Q. PASCUAL

EL BRAM INFANTIL VA PERMETRE CAMINAR SOBRE LA LLUNA

El BRAM! infantil incorpora la faceta de cinema familiar a una mostra que es pot considerar de cinema socialment compromès i molt enfocada a l'espectador adult. Com un oasi de diversió afegida que va omplir l'Auditori amb una matinal dedicada a la pel·lícula 'Solan & Eri, missió a la lluna' en versió en català. El valor afegit de la projecció, com ja és tradició en el BRAM!, el va aportar el Senyor Claqueta, un dinamitzador espectacular que va posar l'Auditori cap per avall i que, fins i tot, va aconseguir que alguna voluntària del públic fes d'astronauta i trepitges la lluna com els protagonistes de 'Solan & Eri, missió a la lluna'. + || FOTO: Q. PASCUAL



EL BRAM MÉS SOCIAL I PUNYENT VA ARRIBAR DE LA MÀ DE 'SENSE SOSTRE'

L'etiqueta de Mostra de Cinema Social va adquirir tot el sentit amb la projecció de la pel·lícula catalana 'Sense sostre', i amb el posterior i punyent debat mantingut amb el nombrós públic assistent. El castellarenc Norbert Llaràs -a l'esquerra de la imatge-, productor del film, els directors Xesc Cabot i Pep Garrido, i l'actor Enric Molina van compartir el seu testimoni cinematogràfic amb l'audiència. La història del film vol trencar tòpics al voltant de les persones més desfavorides de la societat, aquelles que mal viuen als carrers. + || FOTO: Q. PASCUAL

'LA INNOCÈNCIA' DE LUCÍA ALEMANY VA INAUGURAR EL BRAM! 2020

El passat 6 de febrer s'inaugurava la dotzena edició del BRAM!, la Mostra de Cinema de Castellar del Vallès. Enguany, amb la presència de la jove directora Lucía Alemany, que va presentar el film premiat als Gaudí 'La innocència'. Alemany, molt contenta de la bona acollida que va tenir la seva pel·lícula a l'Auditori Municipal, on es van exhaurir les entrades, va adreçar unes paraules al públic abans de la projecció i va interactuar-hi un cop vist el film en un col·loqui amè i distès. Alemany va desvelar alguns secrets de la pel·lícula. + || FOTO: Q. PASCUAL

ENCARA NO T'ANUNCIES A L'ACTUAL? QUINA ANIMALADA!

Campanyes anuals amb 2 anuncis/mes. IVA no inclos.

PLA CONILL



68€/MES

PLA GUINEU



102€/MES

PLA LLEÓ



152€/MES

 comunicacio@ielou.cat · T| 93 707 00 97

cultura

LITERATURA | VIATGES I MÉS

El llibre 'Praga' de Teresa Pàmies, ara, en català



La periodista i escriptora Teresa Pàmies. || CEDIDA

El castellarenc Joan Vilardebò s'ha ocupat d'editar aquesta guia

El castellarenc Joan Vilardebò ha estat l'impulsor i, alhora, col·laborador, del llibre que publica Tushita Edicions titulat *Praga*, de Teresa Pàmies. **"Em va caure a les mans quasi per sorpresa i m'hi vaig sentir molt bé ràpidament"**, diu Vilardebò, que s'ha encarregat d'elaborar la guia pràctica del llibre. Al volum també hi participen Natàlia Pàmies, a la coberta; Aliona Pàmies, a la presentació, i Margarida Trias, a la traducció. **"Em va seduir la forma que tenia de parlar d'una ciutat que coneixia, el llenguatge directe que feia servir i la vitalitat que traspuava"**, afegeix Vilardebò.

Praga no és un llibre de viatges normal i corrent, si no que és un enfilall de vivències personals d'una persona que ha viscut, per culpa de l'exili, en una ciutat que l'enamora i que la sent ràpidament com a pròpia, des de l'any 1947 a finals del 1959. Desfilen davant els nostres ulls els pensaments, emocions, somnis i treballs d'una persona que s'hi ha estat quasi 12 anys, i que sap comunicar-ho molt bé. **"Per això em va semblar que havia de fer tot el possible per poder-lo llegir en català i que pogués arribar a un públic més actual"**. Teresa Pàmies va escriure el llibre en castellà, quan ja havia tornat a viure a Barcelona i passat els últims anys a París (del 1960 al 1971).

El projecte ha format part de la multitud d'activitats realitzades arreu de Catalunya durant l'Any Pàmies. **"La comissària de l'Any, Montse Barderi, també ens ha ajudat per aconseguir que el pro-**

jecte veiés la llum i ja puguem tenir el llibre a les mans".

El lector trobarà el llibre, traduït per primera vegada al català, amb totes les vivències, records i propostes de Pàmies. **"Però nosaltres hi hem afegit il·lustracions originals i, sobretot, una guia pràctica per conèixer la ciutat actual"**. La Praga que descriu Pàmies és, per un cantó, la ciutat cultural, històrica, clàssica i monumental, i de l'altre, la Praga sota el règim comunista dels anys cinquanta, **"la Praga que ella vivia en directe perquè feia de periodista i locutora a Ràdio Praga i, també, a Radio Espanya Independent (la que aquí es deia Ràdio Pirrenaica)"**. El llibre ha comptat des del primer moment amb la col·laboració i entusiasme de la família Pàmies. *Praga*, de Teresa Pàmies, és el tercer volum que apareix a la col·lecció *Viatges Personals* de l'editorial Tushita. + || M. ANTÚNEZ

VIDEOCLIP | CANTAUTORA

Marta Esteve engega el projecte Tres

La castellanca Marta Esteve inicia un projecte que s'anomena Tres. Anteriorment, Esteve havia estat la cantant de Wadalupe, **"un grup que es va dissoldre poc abans de ser mare"**, recorda. Quan va néixer la seva filla, va concentrar-se en la maternitat, i va

aparcar el vessant musical com a cantant, però sense deixar de compondre. Quan la seva filla va fer dos anys, **"vaig tenir ganes de cantar"**, però ja no de forma tan intensa com quan estava amb Wadalupe. Amb aquesta idea neix Tres, un grup format per Meri López (veu), Raimon Martín (guitarra acústica), Oriol Borràs (percussionista) i Marta Esteve (veu i guitarra espanyola). **"Hem recuperat temes que fèiem amb Wadalupe però els hem arranjat i modificat"**, diu Esteve. També hi ha temes propis d'Esteve. **"I, per primer cop, canto versions"**.

Justament, amb Àlex Portolés a la guitarra, han enregistrat recentment un videoclip en què interpreten la *Cançó*

de suburbi, un poema de Sagarra musicat per Toti Soler. El van registrar el seu germà, Raül Esteve, i Marc Caballero, i l'ha mesclat Domènec Latorre. **"Va ser una de les primeres cançons que vaig tornar a cantar en reiniciar aquesta segona etapa"**. La cançó es va gravar en un matí, a casa, **"i no ens esperàvem que tingués tanta repercussió"**.

Esteve també ha gravat altres cançons que, probablement, veuran la llum al mes d'abril en concert, **"de Tres, però en format íntim, tocar en llocs petits i coses petites"**. L'objectiu de Marta Esteve és **"seguir cultivant la meua part musical com un projecte personal"**. + || M. ANTÚNEZ



Marta Esteve, durant la interpretació de 'Cançó de suburbi' de Toti Soler. || CEDIDA

FESTA DE SANT ANTONI ABAT
DIUMENGE 24 DE FEBRER

De 8.30 a 11 h – Esmorzar per a tothom al c. Berguedà
(preu general: 5 €; gratuït per als participants a la passada)

11.30 h – Tradicional Passada de cavalleries i carruatges
Recorregut: c. Berguedà, Barcelona, Àngel Guimerà, Prat de la Riba, Catalunya, Barcelona, av. Sant Esteve, Sant Pere d'Ullastre, passeig Toirà, General Boadella, Major (benedicció a la font de la pl. Major a les 12.30 h aprox.), pl. Calissó, ctra. Sentmenat (de pujada i baixada fins a l'escola FEDAC Castellà), Passeig, Pare Borrell, Barcelona i Berguedà

PESSEBRES | BALANÇ

L'exposició de pessebres bat rècord de visitants

Fins a 11.000 persones l'han vist, i també l'exposició del CCCV



11.000
VISITANTS

són els que aquest any ha tingut l'exposició 'Pessebres de pel·lícula'

Un dels diorames inspirat en 'Els senyor dels anells' a l'exposició pessebrista d'aquest any. || Q. P.

L'exposició de pessebres del Grup Pessebrista de Castellar 'Pessebres de pel·lícula' es clou aquest cap de setmana coincidint amb la Mostra de Cinema BRAM! de Castellar del Vallès. El balanç de la proposta pessebrista d'enguany és excel·lent. **"Érem conscients que el tema que havíem triat podia tenir molta repercussió, però ni molt menys ens podíem esperar l'èxit que ha tingut"**, afirma Joan Juni, president del Grup Pessebrista de Castellar.

En aquest sentit, les visites s'han incrementat un 50% respecte l'any passat, amb una assistència de 3.000 persones més. **"Aquí també comptem les visites escolars, residències, pessebristes d'altres llocs, etc."**, apunta Juni. L'èxit d'enguany era impensable. **"Amb 69 anys de pessebres ningú recorda tanta gent"**, reconeix Juni.

Un cop més, les visites de gent de fora de Castellar han estat més nombroses que les de Castellar.

"Ha vingut gent de tot Catalunya, i fins i tot d'Itàlia, Navarra, Madrid i Andalusia", afegeix Juni. Les persones que han visitat l'exposició han mostrat molt interès a fer arribar la seva satisfacció als pessebristes, **"fins i tot els més escèptics s'han sorprès"**.

Amb l'exposició d'enguany es ratifica el fet que el Grup Pessebrista de Castellar s'ha convertit en una referència per a altres entitats i n'hi ha algunes que també han iniciat el tema paral·lel al bíblic. **"Nosaltres vam començar fa nou anys a fer-los temàtics; l'any passat, Mont-ras ja va fer els castells de l'Empordà, i enguany, a Sabadell han fet pessebres del món"**.

El repte és continuar a aquest nivell. Créixer, reconeix el president, serà complicat. En l'afluència de visites també ha tingut relació la col·laboració amb el Club Cinema Castellar Vallès. **"Ho valorem molt positivament"**. En

un primer moment, es van quedar sorpresos que els pessebristes els fessin la proposta de col·laboració, **"però ha quedat espectacular, té vida pròpia"**. L'exposició del CCCV es titula 'Viatge a l'interior d'una pel·lícula' i són dues exposicions paral·leles, l'una, pessebrista, l'altra, sobre el cinema. **"És una de les millors exposicions que s'han fet, i també hi ha un vídeo interessant que completa l'exposició amb un recull de les pel·lícules que s'han triat pels pessebres"**.

La col·laboració, que ja es va iniciar l'any passat amb el maquetisme de Sabadell i que ha seguit enguany amb el CCCV, s'intentarà continuar en els propers anys, sempre que sigui possible. **"La col·laboració enriqueix i ajuda que sigui més conegut"**. De cara a l'any 2020, els pessebristes ja estan preparant el nou tema. Aquesta, es desmuntarà a finals de maig. +

| M. ANTÚNEZ

BREUS

PRESENTACIÓ | LLIBRE

'La memòria de l'aigua' a La Centralaleta

Diluns, 17 de febrer, s'ha programat la presentació de *La memòria de l'aigua*, de Montse Barderi, a La Centralaleta, a les 19 hores. L'acte comptarà amb Enric Soler i Raspall, escriptor i editor de Tushita Edicions, editorial que ha impulsat aquesta obra.

És la història de tres generacions de dones: la Clemència, nascuda a Bellparatge a finals del segle XIX; la seva filla Rosalia, que viurà tot el procés d'industrialització, i la Núria, neta de la Clemència, que lluitarà per tenir la formació, la llibertat sexual i l'amor que no van tenir mai la mare ni l'àvia. La misèria, el maltractament, la incomunicació i la discriminació marquen les vides d'aquestes dones a Catalunya més pobra. + || M. A.



Portada del llibre. || CEDIDA

CASTELLAR PER LES LLIBERTATS | ACTE

Bona resposta a l'acte 'De vins i de mots'

L'acte 'De vins i de mots' organitzat dissabte passat per Castellar per les Llibertats va rebre una molt bona acollida de públic a l'Ateneu. El plat fort va ser la presència de l'escriptor i rapsode David Vila i Ros, que va fer amb bon humor una passejada pel món del vi i dels contes. Vila i Ros també va aprofitar l'acte per presentar el seu darrer llibre *La revolta de Cramòvia i altres contes*, molts d'ells microcontes. + || REDACCIÓ



Un moment de l'acte 'De vins i de mots' amb David Vila a la dreta. || CEDIDA

ACTIVITATS DE CASTELLAR JOVE

VINE A JUGAR
A VIDEOJOCOS
A EL MIRADOR!

- FIFA20,
- MARIO KART,
- JUST DANCE I
- ROCKET LEAGUE



c_st_ll_rjove

Proposta a càrrec de Social Lovers

Dia: divendres 28 de febrer · Horari: de 18 a 21 h · Lloc: Sala Lluís Valls Areny d'El Mirador
Activitat adreçada a majors de 12 anys · No cal inscripció prèvia

DESTAQUEM

**Concert de Rootoons**

Dissabte 15 · Calissó d'en Roca · 21.30 h

Aquest dissabte, el Calissó d'en Roca es torna a omplir de música amb un concert dels Rootoons, una banda de rock i blues de Sabadell i Sant Quirze del Vallès que va néixer l'any 2014 i formada per Jordi Carcaño (bateria), Jordi Martí (cantant), Sassi Urpinell (baix), Marius Monsech (harmònica i veus) i Jordi Silvestre (guitarra). Rootoons són també un grup d'amics que comparteixen la seva passió per la música i amb un clar objectiu: divertir-se i fer vibrar l'audiència amb les seves actuacions, intentant transmetre la seva passió per la música i els seus estils musicals.

EXPOSICIONS I ALTRES

Exposicions "Pessebres de pel·lícula" i "Viatge a l'interior d'una pel·lícula"

Dies 15 i 16 de febrer, d'11 a 13.30 h i de 17 a 20 h

Local pessebrista de Castellar (c. Dr. Pujol, 26)

Organització: Grup Pessebrista de Castellar

Exposició: "Cineclubisme: El públic s'organitza"

Fins al 21 de febrer, de dilluns a divendres de 10 a 20 h i en dies de projecció del BRAM! · Sala Polivalent d'El Mirador

Organització: Comissió BRAM!

Exposició: "Tota pedra fa paret. La pedra seca a Catalunya"

Del 21 de febrer al 17 de maig, dt., dc. i dj. de 17 a 20 h i dv. de 10 a 13 h

Sala d'Exposicions del Centre d'Estudis de Castellar

Organització: Centre d'Estudis de Castellar – Arxiu d'Història

Exposició permanent: "Trenquem reixes per la llibertat"

Exterior de l'Escola Municipal d'Adults

Exposició permanent d'escultures de Josep Llinares

Ermita de Sant Pere d'Ullastre · Visites concertades: 650008074

agenda

L'admissió d'actes finalitzarà, com a màxim, dimecres a les 12.30 h

del 14 al 23 de febrer 2020

DIVENDRES 14

19 h - BRAM!

La hija de un ladrón

Amb l'assistència d'Àngels

Masclans, productora

Auditori Municipal

Organització: Comissió BRAM!

21.30 h - MÚSICA

Nelu Rovira en concert

Carrer Barcelona, 42

Organització: Restaurant La Tahona

22 h - BRAM!

Retrato de una mujer en llamas

Auditori Municipal

Organització: Comissió BRAM!

DISSABTE 15

De 9.30 a 13 h - PROPOSTA

Vine amb nosaltres al riu!

Inscripcions al SAC presencialment o

al tel. 93 714 40 40 fins al 14 de febrer

Més info: www.castellarvalles.cat

Viver Tres Turons

Organització: Ajuntament, ACA,

Viver Tres Turons, Naturalea,

Institut d'FP de Castellar i AEIP

10.30 h - PROPOSTA

'Coñocimiento y eyaculación'

"Treu-li suc a la figa"

Cal Gorina

Org: Assemblea Llibertària

11 h - BRAM!

Visita guiada: antigues sales de cinema de Castellar + exposicions "Pessebres de pel·lícula" i "Viatge a l'interior d'una pel·lícula" + vermutInscripcions a www.castellarvalles.cat/exposicionsbram

Inici des de la pl. del Mercat

Organització: Comissió BRAM!

11.30 h - CONTES

L'Hora del Conte infantil. Teatre en anglès:**Gina Ginger's Birthday Party**

Biblioteca Municipal Antoni Tort

Organització: Biblioteca Antoni Tort

16.30 h - BRAM!

Gloria mundi

Auditori Municipal

Organització: Comissió BRAM!

17.30 h - BALL

Festa country

Sala Blava de l'Espai Tolrà

Organització: Amics del Ball de Saló

19 h - BRAM!

Jojo Rabbit

Auditori Municipal

Organització: Comissió BRAM!

21.30 h - MÚSICA

Concert de Rootoons

Calissó d'en Roca

Organització: Calissó d'en Roca

22 h - BRAM!

Parásitos

Auditori Municipal

Organització: Comissió BRAM!

22.30 h - BALL

Nit de ball amb Dava

Sala Blava de l'Espai Tolrà

Organització: Pas de Ball

00 h - MÚSICA

PiK en concert

C/ Rosselló, 4

Organització: Serendipity Club

DIUMENGE 16

12 h - BRAM!

Concert: BSO Clàssics del cinema

Amb la JOCVA i la Castellar Swing Band

Auditori Municipal

Organització: Comissió BRAM!

18 h - BRAM!

La odisea de los giles

Auditori Municipal

Organització: Comissió BRAM!

18 h - BALL

Ball a càrrec de Quin Ritme

Sala Blava de l'Espai Tolrà

Organització: Amics del Ball de Saló

21 h - BRAM!

El oficial y el espía

Auditori Municipal

Organització: Comissió BRAM!

DILLUNS 17

10 h - PROPOSTA

loga oncològic per a malalts i familiars

Centre Karuna (C. Església, 2, baixos)

Organització: Junta local AECC

Castellar del Vallès

19 h - PROPOSTA

Presentació de La memòria de l'aigua, de Montse Barderi

La Centraleta

Organització: La Centraleta

20 h - PROPOSTA

Lliurament de Subvencions Decidim Retorna

Sala d'Actes d'El Mirador

Organització: Decidim Castellar

DIMARTS 18

20 h - PROPOSTA

Assemblea oberta pel 8M

Plaça Calissó

Organització: Les Carnera

DIMECRES 19

9.30 h - PROPOSTA

Caminada saludable: Camina i fes salut

Sortida des de la porta del CAP

Organització: Ajuntament i Àrea

Bàsica de Salut

DIJOURS 20

21 h - MÚSICA

Open Jam

Ca l'Aurora

Organització: Ca l'Aurora

DIVENDRES 21

20 h - PROJECCIÓ

DocsBarcelona del Mes:**Chris el suís**

Sala d'Actes d'El Mirador

Organització: Club Cinema

Castellar Vallès i L'Aula

21.30 h - MÚSICA

Nelu Rovira en concert

C. Barcelona, 42

Organització: Restaurant La Tahona

DISSABTE 22

De 9 a 14 h - PROPOSTA

Carnaval al c. Major:**"Tancat per obres"**

C. Major

Organització: comerciants del

Carrer Major

A partir 10.30 h - PROPOSTA

Celebració de la festivitat del Dia d'Andalusia

Sala Blava de l'Espai Tolrà

Organització: Casa de Andalusia de

Castellar

17 h - PROPOSTA

Rua de Carnaval

Inici des del c. de Portugal.

Consulteu recorregut a www.castellarvalles.cat

Organització: Ajuntament

DIUMENGE 23

De 10 a 14.30 h - COMERÇ

Fira Fora Estocs i Molt Més

C. de Montcada, c. de l'Hospital i c.

de Sala Boadella

Organització: Comerç Castellar

11.30 h - FESTA

Passada de Sant Antoni Abat

Sortida des del c. del Berguedà.

Consulteu recorregut a www.castellarvalles.cat

Organització: Amics de Sant

Antoni Abat

12 h i 16.30 h - CINEMA

Cinema familiar:**Espies disfressats**

Auditori Municipal

Organització: Ajuntament

18 h - BALL

Ball a càrrec de Sol de Nit

Sala Blava de l'Espai Tolrà

Organització: Amics del Ball de Saló

18.45 h - CINEMA

Mujercitas

Auditori Municipal

Organització: Ajuntament

“*Si m'offerissin rodar la meva vida en una pel·lícula, ho refusaria*”
Kirk Douglas

penúltima

TELÈFONS D'INTERÈS: Ajuntament 93 714 40 40 · Fax Ajuntament 93 714 40 93 · Policia 93 714 48 30 · WhatsApp Policia Local (urgències) 696 462 050 · Avaries enllumenat 092 · Bombers 900 131 326 · 93 714 49 51 Ràdio Castellar 93 714 43 40 · Casal Catalunya 93 715 89 98 · Casal Plaça Major 93 714 36 55 · CAP 93 747 11 11 · Servei de Català 93 714 30 43 · Centre de Serveis 93 747 10 55 · Ambulància 061 Funerària Castellar 93 727 74 00 · Tanatori 93 747 12 03 · Mossos d'Esquadra 112 · Jutjat de Pau 93 714 77 13 · OSB 93 714 53 89 · ACC 93 714 67 39 · Recollida de mobles 900 150 140 · Taxis Castellar 93 714 37 75 · Parròquia 93 714 52 83

FARMÀCIES DE GUÀRDIA

DIVENDRES 14	EUROPA
DISSABTE 15	EUROPA
DIUMENGE 16	YANGÜELA
DILLUNS 17	CASANOVAS
DIMARTS 18	ROS
DIMECRES 19	PERMANYER
DIJOUS 20	CATALUNYA
DIVENDRES 21	FENOY
DISSABTE 22	CASANOVAS
DIUMENGE 23	CASTELLAR

Farmàcia Casanovas

937 143 376 · Av. St. Esteve, 3

Farmàcia Permanyer

937 143 829 · Ctra. de Sabadell, 48

Farmàcia Catalunya

937 158 678 · Balmes, 57

Farmàcia M. D. Ros

937 145 025 · Av. St. Esteve, 71

Farmàcia Pilar Vilà Boix

937 159 099 · Barcelona, 58

Farmàcia Yangüela

937 145 289 · Torras, 2

Farmàcia Europa

937 472 890 · Barcelona, 78-80

Farmàcia Castellar

937 203 825 · Ctra. Sabadell, 3

Servei d'urgència nocturn: a partir de les 24 h es deriva a les farmàcies de guàrdia de Sabadell i Terrassa.

Farmàcies servei 24 hores Sabadell:

Farmàcia Carrera: ctra. de Terrassa, 377

DEFUNCIONS

Maria Sabalet Victoria

06/02/2020 · 72 anys

Melcior Ventura Mas

07/02/2020 · 85 anys

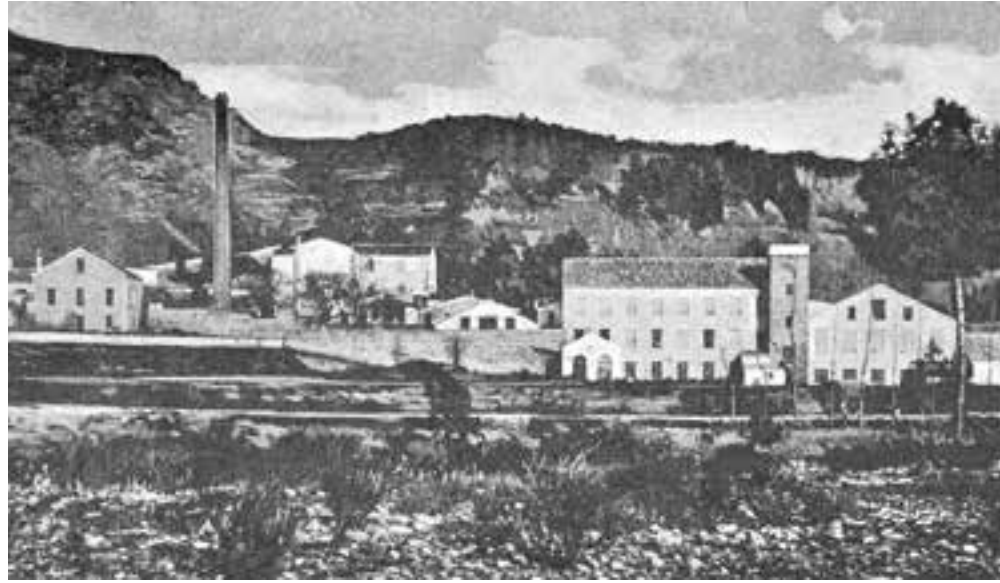
Pedro Pinto Silvestre

10/02/2020 · 77 anys

Teresa Galán Gutiérrez

10/02/2020 · 90 anys

MEMÒRIES DE L'ARXIU D'HISTÒRIA



Molí d'en Busquets al segle XIX, 1895

Són molt poques les fotografies del segle XIX que es coneixen de Castellar. Les més conegudes són les del llibre Topografia mèdica de Castellar, publicat l'any 1895 per Pere Vergés i Vernis. Entre les fotografies del llibre hi ha aquesta molí d'en Busquets, avui desaparegut després de ser enderrocat totalment fa pocs anys. Només se'n conserva la xemeneia. La fotografia s'ha extret d'un exemplar del llibre original que ha estat donat fa pocs dies al Centre d'Estudis i Arxiu d'Història de Castellar. || FONTS: ARXIU D'HISTÒRIA

INSTAGRAM · @lactual

@bea.garciaf

Bon dia!



@jninerola

Darrera aportació al Fororeto37



@edunardu

Monestir de Sant Cugat



Recomanació



Què entenem per dolor? Tots sentim el mateix dolor? Hi ha diferents tipus de dolor?

Quan parlem del dolor ens referim a una sensació desagradable, com una punxada, formigueig, picadura, cremor o molèstia. El dolor pot ser agut o sord. Ens referim a un dolor agut a aquell dolor fort, que no podem aguantar el malestar. En canvi, quan parlem d'un dolor sord, es tracta d'un dolor que es pot suportar i que no ens invalida en la nostra vida diària. A més, també es pot presentar de manera intermitent o constant. Hi ha dos tipus de dolor: l'agut i el crònic. En general, el dolor agut sol aparèixer de manera sobtada i sol estar lligat a alguna malaltia, lesió o inflamació. Sovint aquest dolor pot ser diagnosticat i tractat mitjançant analgèsics i antiinflamatoris. Generalment solen desaparèixer, tot i que a vegades pot fer-se crònic. En aquest darrer cas, el dolor dura molt temps i si no s'aconsegueix tractar pot causar problemes més greus. El dolor és una sensació totalment subjectiva, és a dir, cada persona sent el dolor de manera totalment diferent. Hi haurà gent que té molta capacitat d'aguantar dolors forts i ser capaços de fer el seu dia a dia, mentre que hi haurà gent a qui el dolor invalida totalment. La finalitat no és comparar qui té més dolor, sinó intentar pal·liar i tractar-lo per què ens afecti el mínim possible.

Farmàcia Casanovas

Avinguda de Sant Esteve, 3

www.farmaciacasanovas.cat

BRAM! 12
MOSTRA DE
CINEMA DE
CASTELLAR
DEL VALLÈS
6 - 16
FEBRER
2020

Diumenge d'estrena Auditori Municipal

AQUESTA SETMANA
BRAM! 2020

Del 6 al 16 de febrer
diferents horaris

Més info: pàgina 18 i 19



Espies disfressats

ANIMACIÓ COMÈDIA
Versió en català

23 de febrer
12 h i 16.30 h



Mujercitas

DRAMA
Versió doblada

23 de febrer
18.45 h

www.castellarvalles.cat
www.auditoricastellar.cat

PRÒXIMAMENT

Sergi Gil

Educador social, promotor del projecte La Taca

”
Soc hiperactiu,
no puc parar!!!
“

El Sergi té una innata habilitat per relacionar-se i no passa desapercebut, ulleres cridaneres incloses. Tot i que es va formar com a cuiner, de seguida va veure que el que també l'apassionava era treballar amb la gent

Q. PASCUAL



11 respostes

- Un tret principal del teu caràcter?**
Proactiu
- Un defecte que no pots dominar?**
La impulsivitat
- Un instrument?**
La guitarra
- Una recepta?**
Ou ferrat amb patates fregides
- Un país per visitar?**
Egipte
- Un animal?**
Els dofins i les àligues (en llibertat, és clar)
- El valor més important?**
El respecte (amb amor)
- Una cançó?**
M'agrada TOTA la música!
- Un llibre?**
'Morder la manzana', de Leticia Dolera
- Un racó de Castellar?**
El torrent de Colobres
- Un desig?**
Que les igualtats socioeconòmiques i culturals siguin una realitat

© Marina Antúnez

Un educador social que s'ha format com a cuiner? Ens ho expliques?

Treballa d'educador social, soc el Cap de Servei de la Regidoria de Cicles de Vida i Gent Gran a l'Ajuntament de Sabadell. La meva primera formació va ser com a cuiner a l'Escola d'Hostaleria de Girona, de tècnic especialista en cuina, o sigui, xef. M'encanta cuinar. Professionalment, vaig treballar de cuiner a l'Hotel Camprodon. Però un dia, un profe em va dir: 'Sergi, jo no et veig tota la vida tancat en una cuina, et veig treballant amb gent'. L'hostaleria és molt sacrificada i a mi m'agradava sempre estar amb la gent, ajudar en el que podia. De fet, a Girona, ja vaig fer un voluntariat a l'Hospital Josep Trueta, a la primera ludoteca hospitalària. Allà vaig veure coses molt dures.

Vas decidir formar-te?

Sí, vaig estudiar animació sociocultural, com a cicle formatiu. Després, ja vaig fer la carrera d'educació social, amb un nen als braços perquè ja era pare del meu primer fill, i estudiava a la nit i a distància. De fet, ja tenia l'experiència de l'esplai, del carrer –soc fill del barri de Campamor de Sabadell–. La meva dona és mestra d'infantil i si jo seguia treballant de cuiner no hi havia manera de veure'ns.

Quan et vas vincular per primer cop a un esplai?

De ben petit. Quan vaig poder treballar d'educador social i animador em vaig quedar al barri, tirant endavant plans comunitaris, un esplai jove... Sempre he estat vinculat amb l'esplai, les entitats, la joventut i la transformació. Combinava voluntariat i professió. I vam crear La Taca, a Castellar del Vallès.

Quin era el projecte de La Taca?

Ja fa 20 anys era una ludoteca infantil, a la plaça d'Europa. La portàvem la meva dona [la Núria] i jo. Teníem molts projectes educatius, a la tarda agafàvem nens grans, al matí, nadons a partir d'un any, els caps de setmana fèiem festes d'aniversari. Un canvi de normativa ens va fer reconvertir el projecte i ens vam quedar amb la part d'animació. Però la Núria va començar a treballar amb les escoles i jo, a l'Ajuntament. Era massa. Nosaltres volíem plegar però els nens van voler seguir amb el projecte. Fa dos anys, vam reconvertir el projecte en entitat de cooperació internacional i de lleure. Fem projectes de cooperació, portem casals d'estiu, casals de Nadal, serveis que també donen feina a joves que estan estudiant.

Quina cooperació teniu en marxa amb La Taca?

Tenim un projecte a Panamà que es

diu La Gota Musical. Neix de la necessitat, allà, d'acostar la música i el lleure als infants, com el que fem aquí. Allà, a la part rural, costa molt accedir a la música i tocar un instrument. La Roser és educadora social i fa temps que viu allà. Han impulsat la part artística. El seu home és músic i ella escriu cançons. El nostre objectiu és intervenir el mínim, no anar a fer-hi coses d'aquí ni proposar cap canvi de model, sinó anar-hi i fer activitats amb els nens, comprar allà per enfortir la seva economia.

Fes-nos cinc cèntims de la teva faceta d'actor-pallasso.

Ja de petit, era dels que s'oferien voluntaris. Vaig pujar al primer escenari als set anys. Després, vaig deixar una mica el teatre per posar-me més al ball: clàssic espanyol en una penya andalusa, m'encanta ballar. A l'esplai també fèiem teatre i muntatges. Algú va trucar a la porta de La

Taca, era Gabi Ruíz. Amb ell vam tirar endavant la Setmana del Pallasso. Amb La Xarxa em vaig formar com a clown. I vam crear la Cia. Alcavot, que intentarem reactivar. Al Sant Esteve faig les coreografies de Carnaval, i és que soc hiperactiu, no puc parar!!!

Et consideres un 'showman'?

Polivalent. Els companys de l'Aula d'Esplai del Vallès on soc professor de monitors i directors de lleure em diuen que soc l'home orquestra, perquè puc fer jocs amb els monitors, portar el tema pedagògic, o la gestió, fiscalitat i procediments administratius per a directors de lleure.

I ja tens temps per a tot?

Soc hiperactiu, m'haig de moure molt [riu]. El meu cap sempre va apuntant coses, porto una gravadora que em va molt bé per recordar les coses que em venen al cap. +

A la FARMÀCIA CASANOVAS parlem de...

Digues NO al dolor

T'ajudem a prevenir i a tractar el dolor articular i muscular.

Consulta'ns i no t'automediquis.

08211 Castellar del Vallès | 93 714 33 76 | 662 354 510
www.farmaciacasanovas.cat

FARMÀCIA CASANOVAS