

F E T - A
C A S T E
L L A R -
D E L - V
A L L È S



L'ENTORN

#02 - MARÇ 2023

IMAGINEM, PLANIFIQUEM, FEM

Imaginem un carrer amb cotxes aparcats a banda i banda, voreres estretes, sense arbres, poca llum...

Imaginem un carrer sense cotxes, una vorera gran amb arbres, ombra, llocs on aturar-se i seure, llum...

On ens sentirem més segurs?

Per on preferirem caminar?

Imaginem un parc on tenim gronxadors individuals, tobogans estrets i molles individuals...

Imaginem un parc amb una taula d'experimentació amb sorra, tobogans amples, cistelles per gronxar-se amb algú al costat...

Què farà que els infants es relacionin millor i es generin complicitats?

Imaginem un espai interior amb finestres petites pensades des de la façana, colors estridents, materials freds, sense confort tèrmic ni possibilitat de viure el silenci...

Imaginem un espai interior amb una finestra gran, on entri la llum del sol, on puguem veure arbres i vida, materials càlids i de colors neutres, on la nota de color siguem nosaltres, on la temperatura i el soroll siguin els que ens demana el cos...

On ens sentirem més còmodes i tranquils?

El que veiem, olorem, sentim, caminem i observem pot canviar les nostres vides.

Així com l'escenari condiciona una obra de teatre, com el paper vesteix una novel·la, el silenci troba paraules... l'entorn on vivim canvia les nostres vides.

Una vorera gran permet caminar agafats de la mà, un carrer sense cotxes permet deambular sense por i sense soroll, una plaça àmplia permet expressar allò que ens uneix com a humans, comunicar-nos, sentir-nos comunitat, un parc generós i verd permet descansar, jugar compartint i necessitar els altres.

L'entorn on vivim té un impacte molt important en el nostre dia a dia, afecta la nostra salut, com ens relacionem amb els altres, a sentir-nos segurs... en definitiva, al nostre benestar emocional.

Planifiquem des de l'urbanisme i l'arquitectura posant el focus en les persones, entenent l'espai públic com a escena i lloc de trobada. Cal entendre els edificis com el suport bàsic que condiciona la nostra vida a escala personal, familiar i de comunitat.

Allò que veiem al nostre entorn mentre pensem i parlem condiciona les nostres converses, l'actitud, les ganes de participar i de generar activitat, moviment, salut, alegria, vida...

El model de ciutat té molt a veure amb la qualitat de l'aire, el soroll, l'escalfament i l'accidentalitat que tindrem, i aquests efectes negatius poden reduir-se d'una manera considerable si planifiquem entorns on

”

Així com l'escenari condiciona una obra de teatre, com el paper vesteix una novel·la, el silenci troba paraules... l'entorn on vivim canvia les nostres vides.

“

la quantitat i qualitat dels espais verds sigui prou gran, diversa i accessible. On es creïn entorns amb diversitat d'equipaments, barreja d'usos i població. Tot això ens facilitarà la vida quotidiana, la mobilitat activa, la cohesió social i el sentit de pertinença.

Cal humanitzar, superar el concepte de carrer com a via de comunicació o zona d'aparcament, i tractar l'espai públic com a eina de cohesió social. El carrer, la plaça i el parc són el gimnàs, el jardí i l'espai de relació més a l'abast de tots.

És fonamental també entendre que aquest model d'urbanisme va molt lligat a la mobilitat, a generar models de mobilitat sostenibles i positius en termes de salut, en què el vehicle privat es redueixi al mínim, atès que és el principal causant de la contaminació a les nostres ciutats, tant l'atmosfèrica com l'acústica; també és darrere de quasi la totalitat de l'accidentalitat en l'espai públic, i és responsable en part dels baixos nivells d'activitat física.

Hem de millorar la disponibilitat de transport públic i potenciar opcions de mobilitat més sostenibles que tinguin un impacte positiu en el medi ambient i en la nostra salut.

Fem que entre tots es recuperi i es posi en valor la naturalitat del nostre entorn, fem el possible per renunciar a l'aparent comoditat i la immediatesa del vehicle, fem que el nostre entorn urbà siguin espais agradables i nets, que ens envoltin, que ens acullin i que generin tota la salut i benestar que poden desprendre. ▢

Text /

Imma Brualla

Arquitecta



↓

L'ENTORN. El definim com tot aquell espai que ens envolta, ens acull i ens condiona.

El recorregut per aquestes pàgines és un trajecte de dins cap enfora, des dels entorns més immediats i íntims, a través de l'espai i la relació que establim amb ells, al vincle amb els espais col·lectius i comunitaris. De la nostra llar també obrirem una finestra per gaudir d'un passat rural i d'un patrimoni paisatgístic que de vegades perdura i conviu amb la realitat del present. Per últim conviurem per uns moments amb l'espai primigeni, el qual cal preservar i no perdre el contacte que ens hi uneix, com a éssers vius vinculats a la natura que som.

RECONNECTAR AMB EL MEDI

Fa temps que dono voltes al fet que si nosaltres visquéssim una guerra no sobreviuríem. La meva tieta Rosa era pagesa i sabia matar conills i gallines; munyir vaques; ajudar a néixer un vedell; coneixia les plantes, els cultius; tenia remeis per a les plagues, i sabia cuinar amb el que tenia. Nosaltres sabem fer comandes per Internet.

La nostra societat viu aliena a l'entorn, al medi, com si no en forméssim part, com si les nostres accions no comptessin. L'impacte de totes les accions que fem cadascun de nosaltres al medi és real, i compta.

L'entorn natural és probablement un dels principals actius de Castellar. Tenim quilòmetres de camins, corriols, camps i boscos a tocar dels diferents nuclis urbans, i malgrat tot, ens l'estimem poc. Aquest entorn, però, està sotmès a una important pressió antropològica per l'elevada freqüentació, per la contaminació per abocaments incontrolats d'aigües residuals i de residus sòlids, i també a situacions d'estrès relacionades amb el canvi climàtic, de menys pluviometria, temperatures més elevades o fenòmens meteorològics més extrems. No tenim el respecte que el medi es mereix en agraïment als beneficis que ens aporta.

En general, com a éssers vius, necessitem tenir contacte vital amb el medi natural, perquè és la nostra placenta. Més enllà de pensar en activitats de lleure desenvolupades a la muntanya, al bosc, al mar, a tots ens és agradable poder sortir al carrer i respirar aire net, sentir l'escalforeta del sol a l'hivern, la fresca que ens dona l'ombra d'un arbre a l'estiu... poder anar algun dia a la platja, sentir la sorra, entrar a l'aigua... sortir al bosc a badar, a escoltar el soroll del riu, pujar dalt d'un turó i deixar que la vista observi tot el que troba fins a l'horitzó. Poder percebre les estacions de l'any en el paisatge és molt plaent i ens connecta molt amb el ritme de la natura. A les ciutats i pobles on vivim, sovint això no és tan fàcil de fer.

Necessitem urgentment recuperar el coneixement del medi perquè les persones hi puguem reconnectar. Hem després tantes coses en dues generacions que tinc la sensació d'estar a les portes de perdre el paisatge tal com l'hem conegut, i potser fins i tot la manera com hem viscut, i ens faltarà aquesta manera de fer, més pacient, més continguda, no tan compulsiva, per poder sobreviure i adaptar-nos.

Tenim la sort de viure en un entorn que ens ofereix molta qualitat i l'oportunitat de respectar-lo per tal que els qui vindran també en puguin gaudir. ▢

Text /

Marina Muntada

Geògrafa

”

L'impacte de totes les accions que fem cadascun de nosaltres al medi és real, i compta.

“



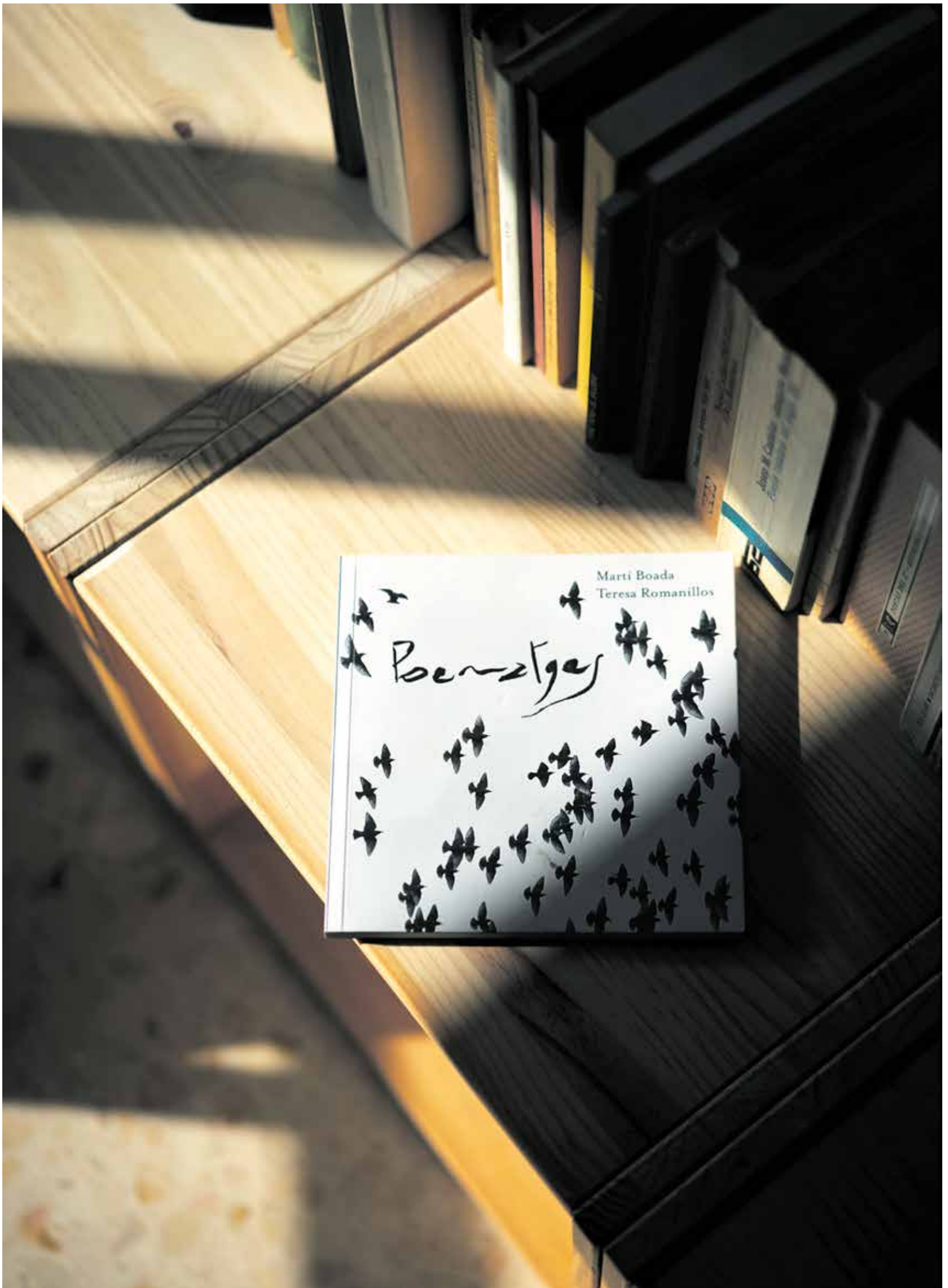
L'entorn interior



UNA GÀBIA SENSE PORTES: M'agradaria que els ocells triessin aquesta gàbia per a fer-hi el niu perquè és molt bonica; quan la miro hi veig les mans que l'han fet i la paciència artesana en cada detall. Però no deixa de ser una gàbia i per això la porta és oberta; perquè hi puguin entrar i sortir si els fa peça, amb tota llibertat.



UN OCELL EM VE A VEURE: Arran d'un canvi de casa, la mare em va tornar tot d'objectes de la meva infantesa. Entre ells hi havia l'obsequi que es va regalar per la celebració del meu bateig: un ocell de paper que simulava premsa escrita amb el ventre ple de llaminadures. Més tard va arribar per sorpresa un altre ocell; aquest venia de cuba per quedar-s'hi.



FER VOLAR LES PARAULES: El llenguatge és una eina molt útil per a viatjar arreu. La lectura i l'escriptura són com fer enlairar un estol d'ocells; de sobte, allò que semblava erm sobre el paper es desvetlla i pren dimensions i direccions impensades. Hi ha un moviment que transforma l'entorn i la fesomia del text i la nostra és diferent després d'haver-lo llegit.

Jo era un bri de palla a la teva boca i tu un ocell creuant el desert.

Sílvia Melgarejo

Silenci. No hi ha pressa, ni tràfec. Reconec l'entorn i m'hi reconec a mi mateixa. Reposo la mirada sobre les parets nues, les superfícies i les textures, els objectes diversos i la llum del sol mostrant-ne i amagant-ne els contorns. No hi ha estridències, tot està en harmonia, fora del moviment, de la velocitat, del llums, cotxes, aparadors i estímuls constants; fora de l'excés general. No hi ha soroll. Em moc amb calma i em prenc el temps necessari de cada moment mentre m'adono d'aquest equilibri, de la buidor i de la plenitud alhora. Em buido de soroll i m'omple del silenci clar de la vida arreu. Casa és això; rebaixar l'excés i retrobar la necessitat real.

Vivim sobreestimulats durant moltes hores. Les ciutats són llocs plens de llums, de sons, d'olors, de temperatures, de ritmes que provenen de la nostra activitat i que afecten els nostres sentits. Ens hi movem acostumats a tot aquest brogit sensitiu. Sobretot ens hi movem, no ens hi aturem gaire. Per això ens sorprèn veure un home gran llegint un llibre sota el llum d'un aparador durant una nit d'estiu, alienat de la resta, immers en la lectura en el seu propi silenci enmig del tràfec dels carrers. El nostre entorn immediat i col·lectiu, la ciutat, és un conjunt d'activitats previstes.

Casa meva, però, no cal que sigui com la ciutat; pot gaudir d'una espontaneïtat que em permeti desenvolupar-me realment com a persona, escoltar-me a mi mateixa, ser conseqüent amb allò que sento que significa "jo mateixa" i gaudir-ne dins dels límits del respecte cap als altres.

Visc amb allò que necessito i neccessito allò amb què visc. Trobo la mesura del meu entorn, m'hi identifico perquè l'he estat amotllant a la meva expressió, al meu sistema de comprensió de la vida. Casa meva s'expressa com m'expresso jo mateixa. Esmerço molt de temps en cuidar aquesta expressió, i en fer-ho m'interpello a mi mateixa i em permeto existir d'una manera simple i clara.

Els objectes adquireixen sentit en la mesura que s'integren en aquesta manifestació i això és el que em resulta còmode i real. Tots tenim un propi sentit de la bellesa i de l'harmonia, i trobar-les a casa és trobar un lloc de descans real, també. Casa és un diàleg constant i pausat entre l'interior i l'exterior, i al seu torn una expressió d'aquesta conversa amb la pròpia vida.

Estar-me a casa és estar-me en un espai

il·limitat on hi caben totes les preguntes que se'm puguin desvetllar, i també la recerca de les respostes. Interrogar l'entorn per adonar-me de la vida en tots els seus estadis, i sentir-me reconfortada en descobrir-hi la transformació constant arreu. D'aquesta manera, casa no és un espai físic i delimitat sinó més aviat un estat d'expressió i de comprensió que pot ser evocat en qualsevol moment per allò que m'envolta.

Un tap de suro conté en ell mateix l'escorça, l'arbre i l'arrel; la flor d'alzina i l'ocell que se'n nodreix i que nodreix la covada al niu. Conté, també, la llavor i la terra que l'acull; el cel, l'aigua i el brot que serà novament arbre i que continuarà la vida en un nou estadi. El tap conté també l'activitat humana dels homes i dones que pelen i recullen el suro i que el manipulen fins a fer-lo tap. Conté, a més, l'adob que retorna a la terra. Un tap de suro és una expressió de diversos cicles de la vida al mateix temps, n'és un estadi que es mostra entaforat dins del coll d'una ampolla dispost a ser llegit.

En aquesta lectura és on habito realment, en aquesta atenció que m'impelleix constantment, i on se'm desvetlla la vida i l'aprenc. Casa, doncs, és quan callo, quan no penso ni em penso a mi mateixa, i quan obro atentament els sentits a allò que succeeix o no succeeix al meu voltant. És aquest moment d'escolta on es recull i es predisposa la lectura i el diàleg amb l'entorn, sense interrupcions.

Casa és la pedra que narra el temps a les vetes, la branca eixuta a la platja, les pomes lluent a la parada del mercat, l'ombra discontinua a les façanes del carrer, les fulles dels arbres al pati de l'escola, l'home que llegeix al carrer les nits d'estiu, el llibre que sustenta el text, ... Casa és l'ocell fent el niu.

A cada petita manifestació de la vida hi ha una oportunitat de comprensió i d'entroncament amb ella mateixa que no té pauta ni forma, que no està prevista ni té sentit però que ens deslliga definitivament per formar-ne part, si és que hi ha parts. La vivència de ser conjuntament amb aquest tot que som, satisfà la necessitat de sentir-se acollit, confortat. Per això mateix, casa no és un lloc sinó allà on trobem la tranquil·litat de ser el que som. És arreu on som perquè som nosaltres mateixos, conscients. El lloc on vivim es desvetlla lentament; casa és allà on ens abandonem al son confiadament. ▢

Text /

Sílvia Melgarejo

Fotos /

Quim Pascual





LA LLAR I EL SEU ENTORN EXTERIOR

La llar és l'espai on desenvolupem gran part de les nostres accions diàries, especialment les familiars i íntimes. S'entén per llar un espai interior. Durant segles, mil·lennis, l'arquitectura s'ha dedicat a dotar de confort la vida humana a través de pensar i millorar la casa, l'artefacte de la domesticitat per excel·lència. Algunes d'aquestes millores s'han situat a la façana i a fer complexa la relació entre l'interior i l'exterior.

La llar ha necessitat sempre relacionar-se amb l'exterior. A banda de captar llum, o ventilar, s'hi ha relacionat activament, generant espais útils que no podem definir com a cent per cent interiors ni cent per cent exteriors. No hi estem gaire acostumats perquè, últimament, hem simplificat la complexitat d'aquesta relació interior-exterior a una línia fina anomenada façana. No és una línia simple, evidentment, li atribuïm funcions d'impermeabilitat i aïllament (que no és poca cosa), per tant, constructivament les façanes són complexes. Però, des del punt de vista de les activitats domèstiques, les obertures que els practiquem, normalment finestres, són plans de vidre que ens situen, amb pocs centímetres, d'un context totalment interior a un altre de totalment exterior, cosa que redueix aquesta relació a un simple fet de passar d'un lloc a un altre.

Històricament les llars estaven dotades de "mecanismes" de relació amb l'exterior força complexos. Ens referim als porxos, les balconades, les galeries o les tribunes, artefactes en gran part desapareguts als habitatges actuals. Si els observéssim amb una mirada científica, podríem trobar una explicació a la seva existència en l'antiga mancança d'aïllaments i podríem arribar a dir que, davant la falta de materials aïllants, no hi havia altra solució que usar espais aïllants. Si bé aquesta explicació és encertada, també és cert que amb la seva desaparició s'han perdut espais interessantíssims per viure, per desenvolupar activitats pròpies de l'exterior a l'interior i viceversa. Un porxo servia per assecat tomàquets i, alhora, jugar a la botifarra; una porxada, per situar-hi la sala d'estar els dies d'estiu o fer un gran àpat comunitari; una galeria, per estudiar, jugar, llegir; una tribuna, per mirar el carrer, i així un llarg etcètera. A banda de l'ús que se'n feia, aquests espais de transició preservaven la casa de mirades furtives, però també permetien espisar sense ser observats, cosa que posava les coses fàcils al nostrat art del xafardeig. Les galeries, les porxades, les balconades preservaven la intimitat i, alhora, amb elles decidíem si mirar el carrer de forma directa o amagats entre bastidors.

L'última normativa d'habitabilitat ha incorporat la galeria com una peça més dels habitatges, i la defineix com aquell espai-façana

on poden ventilar-se les habitacions i alhora adquirir usos interiors no específics. Amb aquesta incorporació es rescabala la importància d'aquest sofisticat i, alhora, tradicional element, el qual, amb els nous requisits de sostenibilitat, ha tornat a la primera línia del disseny arquitectònic. A l'hivern, tancant la vidriera, la galeria esdevé un espai-hivernacle que acumula energia i protegeix la casa del fred. És al pic del migdia d'un dia fred d'hivern quan aquests espais esdevenen més confortables i, sota els raigs de sol, hi trasludem qualsevol activitat quotidiana, ja sigui el dinar o una bona becaina. Durant l'estiu, obrint bé la vidriera, la galeria es converteix en un porxo que, com qualsevol voladís, protegeix la façana dels rajos verticals del sol. Les galeries, reservades normalment per a les façanes interiors, tenien una germana galant preparada per a la façana del carrer: la tribuna. Un artefacte amb funcions similars present a les ciutats riques i no tant als pobles humils.

Segurament, les arquitectures més properes on encara podem observar aquest cúmul d'espais complexos que relacionen l'interior amb l'exterior són les cases de cos. Aquestes "casetes" entre mitgeres (hi ha qui les anomena angleses), que fins fa ben poc omplien la major part dels nostres carrers, eren l'espai domèstic català per excel·lència. I, per sort, encara en queden moltes. Aquestes cases sumen al porxo, o a la galeria, un espai totalment exterior, però amb dosis d'escenari domèstic: l'eixida. Aquest petit pati situat darrere la casa funciona com a un gran living sense sostre. Hi ha qui l'usa com a jardí, com a hort, com a espai de recreació, hi ha qui hi té, fins i tot, un petit sortidor d'aigua. Normalment plens de plantes i d'alguns arbres fruiters, és un autèntic refugi climàtic davant les onades de calor i allí poden traslladar-se gairebé totes les activitats que fem a casa.

La pandèmia de la Covid ens va fer entendre la importància de protegir d'alguna manera, i reclamar, tot aquest conjunt d'espais domèstics exteriors. Aleshores vam comprendre la importància de poder sortir a un balcó generós, a una terrassa, a una eixida, o de tenir els terrats dels blocs de pisos preparats per a un ús freqüent i quotidià. La simplificació de les normatives urbanístiques o l'especulació immobiliària, juntament amb altres fenòmens culturals, com el predomini dels referents arquitectònics de països del nord d'Europa o dels Estats Units, els han fet desaparèixer, en gran mesura. Però gràcies a l'experiència recent d'aquesta crisi sanitària ens hem fet més exigents, i són pocs els que ara, en visitar una llar, no la veuen incompleta si no té a la façana qualsevol d'aquests rics elements arquitectònics. ▣

Roger Sauquet és arquitecte per la Universitat Politècnica de Catalunya i doctor a la mateixa universitat.

Defineix el treball del seu estudi com a artesanal. Combina l'estudi del context amb la cura en el detall, l'exploració de les possibilitats estètiques dels materials pròxims i l'equilibri sostenible entre les implicacions socials, econòmiques i mediambientals.



Reforma d'una casa de cos a Sabadell (2020).

Text /

Roger Sauquet
Arquitecte

Fotos /

Álvaro Alcázar

Text /

Oriol Martori Gallissà

Foto /

Quim Pascual

IDENTITAT PÚBLICA I HABITABILITAT URBANA

Camines, parles, mires, t'asseus, observes, jugues, saltes, crides... el paisatge urbà és el context de la teva vida quotidiana, on totes les teves interaccions públiques són fruit del contacte humà que fas, on el lloc (l'escenari) té un paper important en la creació de la identitat col·lectiva, perquè som i conformem l'espai públic de la vida quotidiana.

En un entorn urbà, la identitat del lloc es defineix per l'estil de vida de la gent que l'habita. Aquesta *habitabilitat urbana* està intrínsecament lligada pels elements de l'entorn, les activitats i els esdeveniments que tenen lloc en el seu espai. L'habitabilitat urbana també està influenciada per l'entorn físic, inclosa la seva arquitectura, els sistemes de transport i els espais públics. Tradicionalment, ha tingut un fort lligam amb la cultura urbana a través d'expressions com la música hip-hop, l'art, l'skateboarding, el grafit i la moda. La capacitat d'habitar un espai és part de la cultura urbana, i també es pot expressar mitjançant moviments socials i activisme, ja que l'espai urbà és centre de l'intercanvi polític i social.

L'estil de vida i la identitat col·lectiva són conceptes interconnectats. L'estil de vida fa referència a la manera com les persones viuen la seva vida, inclosos els seus hàbits, comportaments i activitats diàries. L'acció de caminar per portar els infants a l'escola, anar al mercat o desplaçar-se fins a la botiga de proximitat conformen una dinàmica social que fonamenta l'estil de com ens relacionem en el nostre dia a dia. La identitat col·lectiva, en canvi, és el sentit de pertinença a un grup, comunitat o cultura en particular. Per exemple, la trobada al carrer després de l'escola, l'agrupament de gent gran a la plaça o les pràctiques de cultura popular a l'espai públic. Són referències als valors, les creences i els estils de vida que sorgeixen dels entorns on vivim i que tenen una relació directa amb l'expressió social urbana a través de la música, l'art, la moda, el llenguatge, el menjar i els comportaments a l'espai públic.

El comportament social a l'entorn on vivim és un fenomen complex i dinàmic, que està en constant evolució i s'adapta a les necessitats i interessos canviants de les comunitats a través del metabolisme urbà. El nostre estil de vida està influenciat per la identitat col·lectiva. Les persones que s'identifiquen fortament

amb un grup cultural o ètnic determinat poden adoptar determinades pràctiques i tradicions culturals com a part del seu estil de vida. De la mateixa manera, les persones que s'identifiquen com a part d'una subcultura o grup social determinats poden adoptar estils, comportaments i actituds específics que s'associen a aquest grup. Al mateix temps, l'estil de vida d'un individu també pot contribuir a la seva identitat col·lectiva. Per exemple, si algú es dedica constantment a activitats que s'associen amb un grup o una cultura en particular, pot arribar a identificar-se més fortament amb aquest grup amb el pas del temps.

”

L'estil de vida fa referència a la manera com les persones viuen, inclosos els seus hàbits, comportaments i activitats diàries.

“

En general, l'estil de vida i la identitat col·lectiva estan estretament entrelaçats i cadascun influeix i modela l'altre. Comprendre aquesta relació pot ajudar a entendre les necessitats dels individus i a trobar el seu encaix dins la governança comunitària. Característiques com els límits de l'espai físic, les propietats volumètriques, la llegibilitat, el potencial de promoure una àmplia gamma d'activitats i la promoció d'un context sensorial diferent, provenen de la interioritat del lloc, o en altres paraules, conformen l'escala humana de la ciutat.

Existeix una psicologia social del lloc a través de la capacitat per entendre les experiències viscudes de la vida quotidiana. Els espais geogràfics són més que simples telons de fons dels processos de relació

Oriol Martori i Gallissà, és llicenciat en Arquitectura del Paisatge, cofundador de la consultora Urbaning, especialitzada en el disseny d'espai públic, la planificació urbana i la mobilitat sostenible.

Actualment, és director general de Transports i Mobilitat de la Generalitat de Catalunya.

socials. Existeix una estreta relació entre les categories socials i la pertinença al lloc, per exemple, "ètnia", "comunitat" o "nació", i com els llocs són catalitzadors dels conceptes sociològics com ara "identitat", "pertenença" o "arrelament".

Les expressions d'identitat de l'àmbit on vivim no sols són un reflex directe de les relacions afectives amb el lloc, sinó que també tendeixen a tenir funcions ideològiques en termes de conflicte i exclusió, o com a expressions de resistència, o com a accions legitimadores d'apoderament de l'espai públic. La construcció social del lloc també descansa en una tensió ideològica entre llibertat i control, i sovint s'ha utilitzat com un recurs en arguments per situar les persones com a "fora de lloc". La capacitat de construir una habitabilitat urbana integradora és imprescindible per mantenir categories i grups socials diversos, i, per tant, reduir la desigualtat, el conflicte espacial i l'exclusió social a través de la integració a la vida quotidiana.

Una identitat forta de l'espai públic és essencial per crear un sentit de comunitat i pertinença. Quan les persones se senten connectades amb els espais públics de la seva comunitat, és més probable que sentin un sentiment d'orgull i propietat sobre aquests espais. Això, al seu torn, comporta més participació en les activitats comunitàries, més compromís cívic i més cohesió social. Els espais públics també ofereixen oportunitats perquè les persones es reunixin i interactuin entre elles. Això pot ajudar a trencar les barreres socials, i promoure la comprensió i la tolerància entre els diferents grups. Per exemple, els espais públics es poden utilitzar per acollir esdeveniments culturals, festivals i altres activitats que celebren la diversitat d'una comunitat. Això ajuda a construir ponts entre diferents grups culturals i a promoure un sentiment d'inclusió i pertinença.

La capacitat embrionària de l'habitabilitat urbana és essencial per crear i mantenir un sentit d'identitat i cohesió social en una comunitat. Ofereix oportunitats perquè la gent s'uneixi, interactui i participi en activitats que contribueixen a sentir-se connectats al lloc i al seu entorn. La divulgadora científica, teòrica de l'urbanisme i activista sociopolítica Jane Jacobs va dir el 1961: **"Les ciutats tenen la capacitat de proporcionar alguna cosa per a tothom, només perquè, i només quan, es creen per a tothom"**. ■





El llenguatge de la natura

Tres tècnics aporten la seva visió professional i personal al voltant d'aquesta escolta permanent de l'entorn natural més proper.





”

**Hem d'aprendre a
escoltar al bosc. Som
part d'ell i ens podem
ajudar mútuament.**

“



JOACHIM ENGLERT

Escoltant el bosc.

El meu avi no era forestal, però des de molt petit em va transferir l'amor pel bosc. Em portava per camins i senders molt estrets envoltats d'un bosc d'avets i faigs. Era una unió que no calia explicar amb paraules, en aquesta conjunció avi-bosc mai em vaig sentir desprotegit. Vaig començar a sentir-me part d'aquest entorn, part del bosc, i va néixer un nou amant del bosc. L'avi ja fa temps que ens va deixar però cada vegada que entro en un bosc sé que està amb mi. I em relaxo. I paro. I desconnecto. I escolto. Em deixo portar pel vent que ondula les fulles i les fa ballar a les capçades dels arbres amb una sincronització excepcional. Tanco els ulls i em concentro a escoltar la simfonia del bosc mesclant-se amb el soroll de les espècies que hi habiten.

En aquesta primera trobada vaig aprendre a escoltar el bosc, a interactuar amb ell. Cal temps per saber interpretar què ens vol dir, però una vegada ho has après, llavors pots dir que ja estàs preparat.

El bosc ens pot explicar moltes d'històries. Algunes molt maques i d'altres, menys. Boniques com un dia de pluja intensa que xopa les fulles i les branques fins al tronc, guiant l'aigua fins a les arrels. I els arbres, morts de set, gaudint d'aquest moment d'alleugeriment.

Fosques com el silenci angoixant que es genera després d'un incendi forestal provocat per la inconsciència de l'ésser humà. O el patiment d'un bosc que després d'anys amb sequeres prolongades lluita i intenta adaptar-se a la nova situació climatològica. Ho fa, però a pas lent, no pot desarrelar-se, com molts immigrants afectats pel canvi climàtic, que deixen casa seva per cercar una vida millor.

Els processos en la naturalesa són molt més lents i a vegades a simple vista no són palpables. Una alzinna que al mes de maig t'explica mitjançant les seves fulles marrons i seques que alguna cosa no va bé és testimoni d'aquest canvi.

A finals del segle XIX gran part de la població catalana va deixar d'escoltar els boscos a causa del pas de la filloxera, una malaltia que va obligar moltes famílies a deixar de treballar la terra i el bosc per anar a la ciutat a treballar. Vivien al costat del bosc. No com avui, que vivim donant-li l'esquena. Aquesta història la podem veure en el mateix bosc, ja que els arbres van reconquistar les zones agrícoles, i per això a dins encara podem trobar construccions de pedra seca, refugis de pedra i molts bancals d'antigues vinyes.

Hem de tornar a aprendre a escoltar el bosc. Si tornem a relacionar-nos amb ell com ho feien els nostres avantpassats, podrem gestionar-los millor i alhora seran més resilents a les sequeres i menys vulnerables als incendis. Som part d'ells i ens podem ajudar mútuament. ▢

Text /

Joachim Englert

Enginyer tècnic forestal

Foto /

Quim Pascual





”

**Allò que no es veu,
és la base del que
veiem, i un bon sòl,
la base del nostre
patrimoni natural.**

“

ALBERT SOROLLA**La vida comença al sòl.**

Una de les espècies vives més grans del planeta, que pot arribar a una mida superior a un camp de futbol, és un fong. Un ésser filamentós que viu dins el sòl i que s'alimenta bàsicament de fusta morta i altres teixits vegetals. Uns organismes abundants arreu del planeta, sobretot en zones forestals, que coneixem bàsicament pel seu aparell reproductor, que es diu bolet. Els fongs conviuen amb bacteris del sòl i s'alimenten de branques, fulles, fusta... i són creadors de matèria orgànica. Aquests no creixen fins a l'infinit, ja que uns altres habitants del sòl, els nematodes i els protozous, els mantenen a ratlla, se'ls mengen i alliberen nutrients al medi que les plantes fan servir per créixer. De fet, sabem que les plantes alliberen substàncies que faciliten el creixement de fongs i bacteris, ja que al final en surten molt beneficiades. Tots aquests habitants de la terra, del sòl, representen més del 50% de la biodiversitat de planeta i són un element clau per a la vida. Quan fem una passa sobre el terra d'un bosc, quan el trepitgem, sota de cada peu hi pot haver més de seixanta organismes. Quan protegim el sòl i en deixem viure tots els organismes, aquests acumulen matèria orgànica. Per cada 1% de matèria orgànica que acumula el sòl, aquest pot retenir fins a 190 m³ més d'aigua per hectàrea. La qualitat d'una planta i la seva capacitat de créixer i de fer front a la calor de l'estiu depèn directament de com és la terra. Si tenim un bon sòl tindrem bones plantes, arbustos i arbres.

Jo treballo en el paisatge, arreglant fonts, refent murs de pedra seca, recuperant camins, sanejant senders, creant basses, aprofitant esorrentius... i també en la recuperació de la vegetació. La majoria dels treballs que fem comencen retirant les espècies invasores per després recuperar les plantes pròpies dels nostres àmbits, del nostre paisatge.

En els llocs de molt pendent hi plantem arbustos i arbres perquè les arrels aguantin les terres i pedres... i creïn paisatges. I tenim un recurs per fer-ho: les tècniques de bioenginyeria del paisatge, on plantem espècies vegetals subjectades per estructures de troncs o protegides per fibres naturals. Primer els troncs aguanten el pendent, llavors aquest rol passa a les arrels de les plantes que s'alimenten dels troncs en descomposició. Seguretat i paisatge.

També plantem a les lleres dels rius per frenar la força de les avingudes i per netejar l'aigua bruta que arriba dels esorrentius urbans. El desenvolupament de la vegetació redueix la temperatura, millora la infiltració, la qualitat de l'aigua i de l'aire, segresta carboni... és el que els experts anomenem serveis ecosistèmics... i el que tots entenem com a qualitat de vida.

El treball de millorar el paisatge comença al sòl, a la terra. Com passa sovint, la base de la bona feina és en els fonaments. Allò que no es veu, és la base del que veiem, i un bon sòl, la base del nostre patrimoni natural. ▢

Text /

Albert Sorolla

Biòleg

Foto /

Quim Pascual



”

**El paisatge és el
mirall de la suma
de tots els entorns
de cada moment
de la història.**

“



ALBERT PÈLACHS

El paisatge mai es repeteix, per això només té passat i el seu futur sempre està per escriure.

L'entorn és allò que ens envolta invisible als ulls de l'observador. En coneixem la presència, però de la mateixa manera que no ens cal entendre la lletra d'una cançó perquè la música ja ens agrada, amb l'entorn ens passa una cosa semblant i sovint, tot i que en sabem la importància, no li donem el valor que té fins que "ens el canvien". Llavors descobrim que hi hem establert un vincle emocional, ja sigui a través dels elements naturals, els recursos que hem aprofitat o els sentits que ens ha estimulat i que l'art ha sabut plasmar.

El paisatge és la percepció conscient de l'entorn en un espai i temps determinat. Ara bé, el paisatge no és estàtic perquè els seus elements estan en contínua evolució espacial i temporal, com també passa amb els valors de la persona que l'observa i l'interpreta. Així, de la combinació dinàmica dels elements naturals i humans sobre qualsevol entorn, en surt un paisatge fet a semblança de la cultura de cada moment. I per tant, cada espai i temps de la nostra geografia històrica personal i col·lectiva és únic i irrepètiblle. El paisatge és el mirall de la suma de tots els entorns de cada moment de la història. Per això, el paisatge mai es repeteix, i viu un present amb molt passat (capes i capes de passat mal esborrat, com un palimpsest infinit) i el seu futur sempre està per escriure perquè el medi natural és dinàmic; els recursos s'exhaureixen o poden deixar de ser-ho, i la nostra percepció i formes de representació del paisatge varien amb la velocitat dels canvis socioculturals.

Posem-hi un exemple castellarenc, l'element natural seria l'aigua, la del riu Ripoll, la dels aqüífers, la dels regants de Canyelles... un element natural clau per a la nostra salut. La mateixa aigua que va servir de font d'energia a les fàbriques del riu i va situar Castellar al paisatge industrial de Catalunya. La força de l'aigua que va provocar el canvi socioeconòmic més important de la nostra història recent. La mateixa aigua que els pintors locals han sabut mostrar-nos o que organitza algunes de les nostres passejades pels rodals de Castellar visitant fonts emblemàtiques. Vivim en un entorn mediterrani i, per això, l'aigua té un valor paisatgístic clau per a la nostra vila, però no és l'únic, i us convido a pensar-ne d'altres. Perquè, cada dia, l'entorn ens demana un exercici continuat de memòria i de reconeixement espacial de les lògiques naturals, territorials i culturals que ens permeti dissenyar amb coneixement i sentit comú els paisatges del futur. ▢

Text /

Albert Pèlachs

Professor de Geografia de la UAB

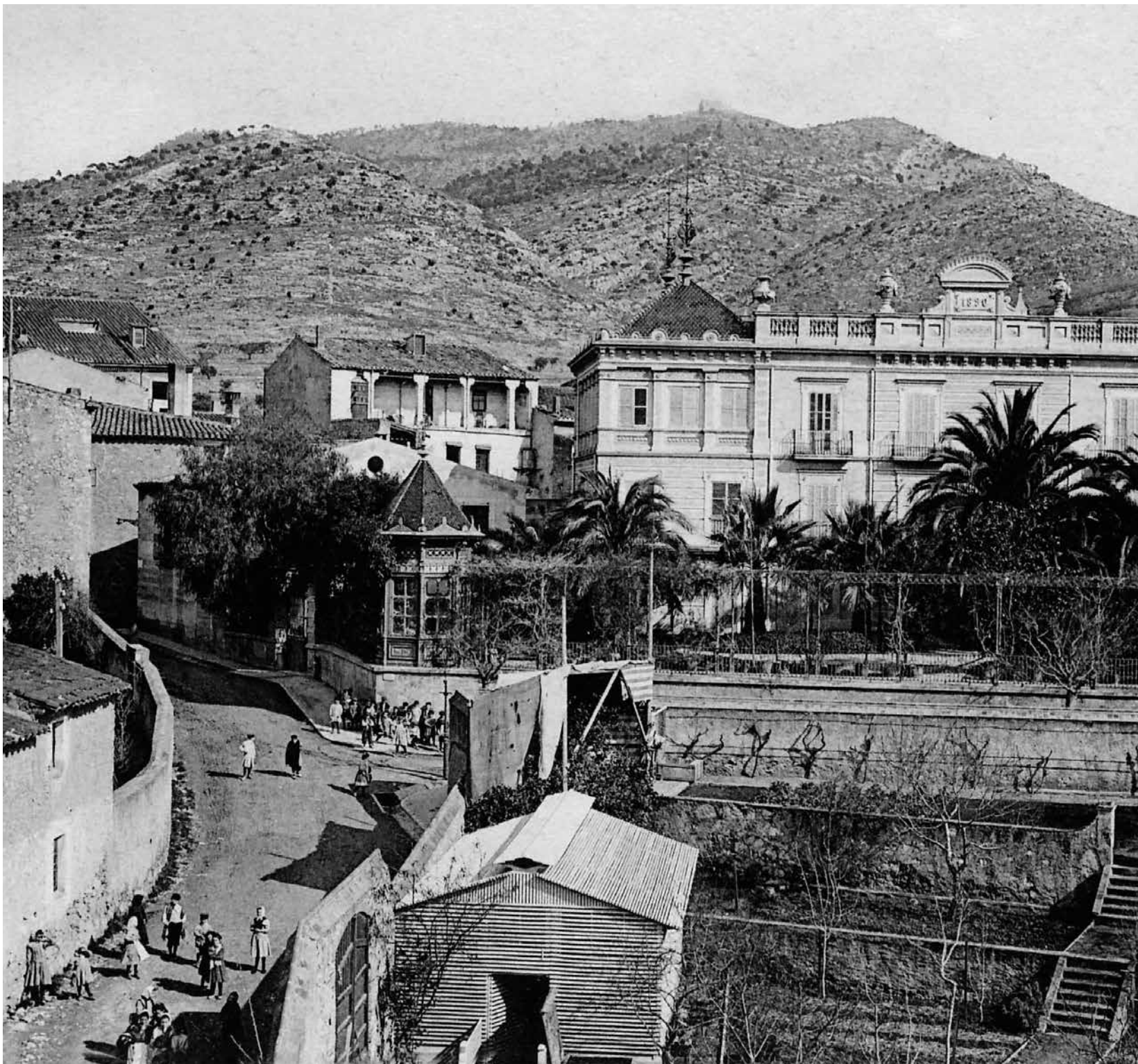
Foto /

Quim Pascual





UN DIA MÉS A PAGÈS. La masia de Can Bogunyà és una mostra viva del nostre passat agrícola que ja fa més de 250 anys que duu a terme la mateixa feina diària. La seva activitat socioeconòmica de proximitat ha perdurat, gairebé com un miratge, dins un entorn plenament urbà i constitueix una mostra del nostre patrimoni rural.
Foto / Quim Pascual



L'ENTORN DE CASTELLAR ARA FA CENT ANYS

Fa més de cent anys el paisatge de Castellàr, llavors Sant Esteve de Castellàr, era totalment diferent al que és ara. Els entorns de la vila estaven conreats, bàsicament per vinyes, cereals i oliveres i els pagesos del poble cultivaven gran part de les terres del rodal.

Com podem veure en la fotografia els entorns de la vila estaven molt ben aprofitats; a part dels diferents conreus els habitants de Castellàr anaven al bosc a recollir des de bolets a herbes, passant per llenya i també pasturant ramats de cabres i ovelles. Malgrat que el pagès ha intentat des de sempre treure el màxim profit de la terra que conrea, la de la zona té moltes pedres i això fa que molta sigui erma. A part de les males condicions del sòl, la desaparició de gran quantitat d'ocells va provocar malalties als conreus.

Degut al clima mediterrani de Castellàr moltes vegades la pluja és poc abundant per la qual cosa el pagès intentava atraure-la de les formes més inversemblants: des de fer repicar les campanes demanant l'oració per fer arribar la pluja, passant

per pujar a teulades i terrats tot disparant armes de foc i també, des d'aquí, amb ganivets, tallaven l'aire acompanyant aquest acte d'invocacions i amenaces.

A començaments del segle XX la vinya ocupava més de la meitat de la superfície conreada del terme per la qual cosa es van convertir en vinyes camps i boscos, arribant a una producció de 8.400 hl. Les oliveres també tenien una presència important al nostre terme, però per a poder plantar vinya se'n van arrencar moltes ja que el seu fruit no era tan constant com el de la vinya; uns 124 hl era la seva producció. El blat és el cereal que tenia més rendiment i el sègol només es cultivava allà on el blat no donava rendiment.

Però a part de tots aquests productes, cada castellarenc tenia un tros de terra, una peça, que conreava i on cultivava productes per al seu consum: faves, mongetes, cigrons, pèsols, cebes, alls, espinacs, cols, bledes, enciams, tomàquets, pebrots, albergínies... i amb els excedents feia petites vendes que ajudaven l'economia familiar. En poc més d'un segle la vida ha canviat i també el nostre entorn però... no seria interessant pensar en recuperar la riquesa que ens dóna la terra? ▢

Text /

Sílvia Sáiz

Foto /

Ajuntament de Castellàr V.

Concepte/edició/imatge_Carles Martínez Calveras, Quim Pascual

Han col·laborat en ordre d'aparició_Imma Brualla, Marina Muntada, Sílvia Melgarejo, Roger Sauquet, Oriol Martori, Joaquim Englert, Albert Sorolla, Albert Pèlachs, Can Bogunyà, Sílvia Sáiz. **Correcció de català:** Natàlia Cerezo

