



3



3

Instal·lació de pantalles informatives

El Servei d'Atenció Ciutadana (SAC), la Biblioteca Municipal Antoni Tort, el CAP i el bar Calissó Art compten amb un pantalla LCD d'informació amb continguts d'agenda i serveis.

3 Castellar disposa de nous punts públics de lliure accés a internet

La creació del telecentre del Punt d'Informació al 2005 amb sis nous punts d'accés lliure, els dos nous punts al Casal Catalunya, la incorporació d'un punt d'accés lliure a Can Carner, el punt en forma de quiosc a les dependències del SAC i la inclusió de les tres màquines de gestió municipal de la Biblioteca dins del sistema PuntXarxa són les principals actuacions. Des de la seva creació, el telecentre del Punt ha rebut 5.231 consultes.

Desenvolupament de la tecnologia WIFI i connexió d'edificis municipals

D'aquesta manera, es potencien les connexions lliures a la Biblioteca, a El Punt, el Hotspot de Telefònica a l'Espai Tolrà i s'està estudiant les possibilitats de dotar de WIFI el bar Calissó Art. D'altra banda, s'ha apostat per la connexió en banda ampla dels equipaments municipals. L'any passat es va connectar mitjançant fibra òptica els edificis municipals del carrer Major i Cal Botafoc amb les dependències de Palau Tolrà. Altres edificis com Via Pública s'han connectat mitjançant tecnologies Wimax i al CEIP Sant Esteve s'ha establert una connexió WIFI entre els diferents edificis del centre.







LA PLAÇA MAJOR, EL NOU COR DE LA VILA

El Projecte plaça Major

Castellar del Vallès va iniciar el 2005 una de les obres més importants de la història del municipi: l'ampliació i remodelació de la Plaça Major.

El projecte té un objectiu bàsic: revitalitzar la vida social, cultural i comercial al centre històric de la població, gràcies a la ubicació de diversos equipaments i serveis:

1. Aparcament soterrat de 260 places
2. Mercat municipal amb parades de fresc i supermercat
3. Nou edifici cultural
4. Més espai exterior per a la relació i usos de la ciutadania

El punt de partida

El projecte és fruit d'un llarg procés de debat que va tenir lloc entre el 1999 i el 2003. El cor de la vila necessitava una reforma profunda que fes possible ordenar el conjunt d'edificis

i espais disgregats que s'havien anat construint al llarg del temps dins l'àmbit de la plaça Major.

Després de fer un concurs entre sis propostes, l'any 2003 es va escollir el projecte bàsic d'Albert Ibàñez i Manuel Ruisàñez, amb un ampli consens ciutadà i per unanimitat de tots els grups municipals.

El gener de 2005, després de resoldre tots els tràmits previs, van començar les obres.

En què ha consistit la primera fase de les obres?

Entre gener de 2005 i gener de 2007 s'han dut a terme les següents actuacions:

1. L'enderrocament de la Nau-1.
2. La prospecció i excavació arqueològica del sector.
3. L'arranjament d'un nou accés al CE La Immaculada.



4. L'aixecament de l'estructura de l'aparcament soterrat, del mercat i supermercat i del futur edifici cultural.

En què consistirà la segona fase?

1. Els acabaments interiors i d'instal·lacions del mercat, supermercat, aparcament soterrat i nou accés a l'Auditori.
2. La urbanització exterior de tota la plaça Major, exceptuant la part antiga (en total, 13.000 metres quadrats).

Quan es posaran en marxa els primers equipaments?

El setembre de 2007 està previst que entrin en funcionament els primers equipaments de la plaça. Concretament, l'aparcament soterrat de 260 places i el nou Mercat municipal i supermercat.

També s'enllestirà la urbanització exterior a les zones d'accés

al nou mercat i l'entorn de la carretera de Sentmenat. Posteriorment, es completaran la resta d'espais exteriors de la plaça i el nou edifici cultural.

Una plaça de places

La nova plaça Major serà, en realitat, un gran espai amb diverses places per on passejar, gaudir o descansar:

1. La plaça d'accés al nou Mercat municipal i a l'Auditori, des del carrer Colom.
2. La plaça de relació i usos ciutadans, situada a l'alçada del passeig de la Plaça Major, que acollirà tota mena d'activitats populars a l'aire lliure, amb porxo de l'edifici cultural.
3. La plaça de jocs infantils, que estarà situada entre les masies del carrer del Centre i una nova promoció privada de 35 nous habitatges, on ara hi ha l'aparcament provisional del passeig de Tolrà.



1



2



3



4

4. La part antiga de la plaça, que no serà objecte de cap intervenció fins més endavant, sempre amb la voluntat de respectar els elements essencials i que ja estan protegits.

Un aparcament soterrat de 260 places

És una de les intervencions cabdals del projecte, que ha de permetre donar sortida a la manca d'estacionament al conjunt del nucli antic.

Tindrà dues plantes i una capacitat per a 260 vehicles. La primera planta del nou aparcament donarà també servei als camions per a l'accés de mercaderies del nou Mercat municipal i supermercat i la càrrega i descàrrega dels muntatges que es representin a l'Auditori municipal.

El nou mercat, motor comercial del centre

El nou Mercat municipal vol esdevenir un nou referent dins el centre comercial de la vila, gràcies a una àmplia oferta de serveis.

L'equipament farà xamfrà amb la carretera de Sentmenat i tindrà accés pel carrer de Colom. Disposarà de les tradicionals parades de producte fresc i d'un supermercat al seu interior.

Serà de fàcil accés amb vehicle gràcies a l'aparcament soterrani.

Disposarà de bar-restaurant, amb accés independent des del mateix carrer de Colom i terrassa exterior, que podrà obrir fora de l'horari del mercat.

L'edifici cultural, com un nou Ateneu

L'altre gran equipament de la plaça Major és el complex



5



6

IMATGES VIRTUALS DEL PROJECTE:

1. Accés a l'aparcament soterrat des de la carretera de Sentmenat.
2. L'entrada del nou Mercat Municipal.
- 3 i 4. Vista interior del Mercat Municipal.
5. Vista exterior de la plaça amb l'edifici cultural al fons.
6. Projecció interior de l'edifici cultural segons proposta dels arquitectes.

que s'ha batejat inicialment com a Nou Ateneu i que integrarà diversos espais que connectaran entre sí. Entre aquests, el nou edifici cultural amb 1.500 metres quadrats per a nous usos, el mercat vell, també de 1.500 metres quadrats, l'Auditori Municipal, que serà objecte d'una remodelació profunda, el Casal d'Avis i l'Ateneu del carrer Major.

L'Ajuntament ha fet una proposta d'usos de tot el complex, que sotmetrà a la consulta de les entitats i la ciutadania. Els espais proposats del nou edifici cultural són els següents: nou vestíbul de l'Auditori (amb accés pel carrer de Colom), nova sala d'actes de 100 persones (estarà situada al vestíbul actual de l'Auditori), punt d'informació i atenció a la ciutadania, espai d'exposicions, mediateca (amb punts d'accés lliure a Internet, zona wi-fi, espais de consulta,...), espai de restauració, terrassa - mirador públic.

Un nou Ateneu: els usos del mercat vell

En relació als usos que es puguin ubicar al mercat vell, es farà un estudi tècnic que determinarà si és possible ampliar aquest edifici.

El consistori proposa ubicar-hi l'Escola Municipal de Música, que deixaria la Torre Balada. Altres usos a estudiar són sales polivalents i aules de formació, espais d'usos comuns per a les entitats i serveis a la infància i la joventut complementaris als ja existents.

Amb el nom de NOU ATENEU, es proposa recuperar la denominació popular d'un equipament que molts anys enrere va funcionar a Castellar, com a punt de trobada i centre d'activitats culturals, socials i educatives.



Vista actual des d'on hi haurà la terrassa - mirador de l'edifici cultural de la plaça Major.

ESPai TOLrà

El finançament de la plaça major

El pressupost de la 1a i 2a fase de la plaça Major és de 18,4 milions d'euros, amb un cost real per al municipi de 9,9 milions, que es financen amb la venda de patrimoni (8,8 milions d'euros) i les aportacions d'altres administracions (1,1 milions d'euros). Els 8,5 milions restants procedeixen de les aportacions d'operadors privats (6,1 milions d'euros procedents dels concessionaris del supermercat de la plaça i l'aparcament soterrat) i la compra-venda del dret edificable de la Plaça Major (2,4 milions d'euros).

El fet de buscar un finançament extraordinari, procedent de la venda de sòl municipal del futur polígon industrial de Can Bages, ha permès que no s'hipotequessin altres inversions. De fet, el volum d'inversió del període 2004-2007 doblarà el del mandat 2000-2003, arribant als 37,36 milions d'euros.

¹ Recta final de l'arranjament de l'Espai Tolrà

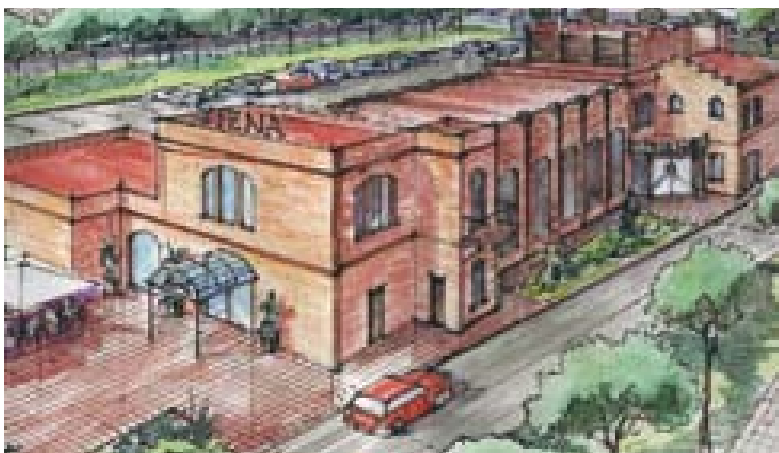
Al llarg d'aquest mandat s'han anat millorant les instal·lacions de l'Espai Tolrà. Entre d'altres accions, s'ha adequat el passadís central, s'ha restaurat part de la façana del carrer Portugal, s'ha millorat la xarxa elèctrica, s'ha iniciat la climatització dels diferents espais i s'ha adequat la Sala Blava per fer-hi muntatges teatrals. L'Espai Tolrà és a més zona wi-fi des del 2006. També s'ha enllestit el projecte per ubicar-hi el Casal de Joves.

Hotel, cinemes i restaurants, el gran objectiu

Per tal de completar l'Espai Tolrà amb una oferta d'oci privat, s'ha elaborat un estudi per analitzar la viabilitat d'ubicar-hi un hotel, sales de cinema i diversos locals dinamitzadors.



1



2



3

Properament s'iniciaran els tràmits per licitar el projecte. La zona reservada a l'explotació privada de l'Espai Tolrà suposa una tercera part del conjunt de la nau, que supera els 10.000 metres quadrats de superfície.

2 El nou Viena de Can Turuguet, oferta complementària de l'Espai Tolrà

L'edifici municipal de Can Turuguet s'estrenarà aquesta primavera com a nou establiment de la cadena de restauració Viena. L'edifici, situat molt a prop de l'Espai Tolrà, tindrà capacitat per a 270 persones i oferirà autoviena, servei d'entrepans i servei de càtering. L'establiment comptarà amb una plantilla de 40 treballadors/es que es proveiran des de la borsa de treball de l'Ajuntament.

3 L'Espai Tolrà i la plaça de la Fàbrica Nova, nous pols d'atracció de la vila

Des de la seva estrena l'abril del 2003, l'Espai Tolrà i la plaça de la Fàbrica Nova han esdevingut un nou punt neuràlgic del municipi. La seva eclosió ha coincidit amb el període d'obres de la plaça Major i ha permès acollir tot tipus d'activitats lúdiques.

3 La pista de gel, atracció principal del projecte ludicoesportiu de Nadal

Una de les novetats lúdiques més atractives instal·lades a l'Espai Tolrà ha estat la pista de gel. Entre el 2004 i el 2006 s'han registrat un total de 21.000 usos.



1

TRANSPORT I MOBILITAT

1 Castellar continua demanant la millora de les infraestructures viàries i de transport

L'Ajuntament ha fet diverses sol·licituds a les administracions competents per tal de millorar les comunicacions. Pel que fa a les infraestructures, la Generalitat està enlllestint l'estudi sobre el desdoblament de la carretera B-124 i resta pendent la connexió de la mateixa carretera amb la futura ronda Nord i Oest. També s'ha reiterat la necessitat que arribi el tren o que s'estudii la viabilitat d'un tramvia. En relació al transport públic, s'han sol·licitat millores sobre els recorreguts dels autobusos, les freqüències de pas o la seguretat de les parades.

Millora el funcionament de les línies de bus

Gràcies al desdoblament de la línia Castellar - Sabadell - Terrassa, s'han reduït els retards, i s'ha ampliat la fre-

qüència de pas dels autobusos entre Castellar i Sabadell a 15 minuts en dies feiners i a 30 els festius.

3 La despesa de l'Ajuntament en el transport urbà arriba als 180.000 euros anuals

Entre les principals novetats, la línia C6, que uneix Can Font, el nucli urbà i el polígon industrial, s'ha incorporat al Sistema d'Integració Tarifària. Així, els usuaris de qualsevol línia de transport públic de Castellar ja poden utilitzar un mateix títol. Al mateix temps suposa poder gaudir d'una rebaixa important en el preu del viatge.

5 Creació d'una línia de transport amb Sentmenat

Després de diverses sol·licituds, la Direcció General de Ports i Transports va accedir a crear aquesta línia, que va entrar en funcionament al setembre del 2005.



2



3



4



5

2 Instal·lació de noves marquesines

La millora de les parades es concreta, en els casos en què la vorera ho permet, en la instal·lació de marquesines, com s'ha fet a la B-124, a la plaça d'Europa, a la ronda de Llevant o a la rotonda de la Dona Acollidora i, tal com està previst, a Can Carner.

4 Creació del carril bici

S'està treballant en la creació d'un carril bici que permeti la penetració a la zona industrial per la Ronda de Llevant. A més, Castellar ha participat en el projecte comarcal de la bici-xarxa.

Primer camí escolar de la vila

La iniciativa, que s'ha dut a terme al CEIP Emili Carles-Tolrà, pretén promoure i facilitar que els infants vagin

a l'escola a peu i sense acompanyament dels adults. Es tracta d'adaptar els itineraris més utilitzats pels alumnes, per donar-los més seguretat i confortabilitat en el trajecte entre casa i escola.

Bonificacions al transport públic per a majors de 60 anys

Les persones residents a Castellar majors de 60 anys i amb una renda inferior a 1,5 vegades l'Indicador Públic de Rendes d'Efectes Múltiples, IPREM, poden beneficiar-se d'aquesta iniciativa. A partir de 2 targetes T-10 utilitzades en reben una per estrenar.



1



1

HABITATGE

¹ S'estrenen 38 habitatges de lloguer i 20 de compra

En conveni amb ADIGSA, s'han lliurat les claus de dues promocions al Pla de la Bruguera: una de 37 nous habitatges de lloguer i un habitatge triple per a discapacitats psíquics, situats en terrenys municipals al costat de la plaça Europa; i una altra de 20 habitatges de compra en terrenys de l'INCASÒL.

Es crea l'Oficina Local d'Habitatge (OLH)

El nou servei està situat a la planta baixa de l'Ajuntament i ha començat a tramitar els primers lloguers de pisos d'una borsa que posa en contacte propietaris i llogaters. L'OLH, creada el 2006, és la nova finestreta única en matèria d'habitatge, tramita ajuts a llogaters i per a compra i ofereix informació i assessorament sobre promocions i rehabilitacions d'habitatges.

Es redacta el Pla Local d'Habitatge

Aquest 2007, s'enllestirà un Pla local d'Habitatge en col·laboració amb la Diputació de Barcelona, que fixa les necessitats d'habitatge públic al municipi. Aquest document marcarà les necessitats de construcció d'habitatge públic, especialment en règim de lloguer.



2



1



3

VIA PÚBLICA

1 Compromís amb l'accessibilitat

Amb el suport de l'ONCE i l'IMSERSO, l'Ajuntament ha anat executant diverses fases del Pla d'Accessibilitat del municipi aprovat el 2003. L'eliminació de barreres arquitectòniques s'ha dut a terme mitjançant l'adequació de guals de vianants, la col·locació de passos elevats o l'ampliació de voreres. En aquest mandat s'han arranjat guals al carrer Major i al Passeig i s'han construït passos elevats als carrers Mestre Ros, Roger de Llúria, Montcada, Santa Perpètua, Sala Boadella, Passeig, carretera de Sentmenat i el tram final de la carretera de Terrassa, entre d'altres. També destaca l'arranjament de l'accés dels Pedrissos i de la cruïlla entre els carrers de Doctor Pujol i Clavé. A més, s'han introduït criteris d'accessibilitat en la construcció de nous equipaments i en la reforma dels ja existents, com en el cas dels nous accessos del pavelló Joaquim Blume.

3 Arranjament de carrers i places del nucli antic

Des de mitjans dels anys 90, els carrers del nucli antic es van remodelant seguint un mateix tractament de plataforma única i prioritització del pas de vianants. Entre els carrers reformats destaquen la plaça del Mestre Gelonch, el carrer de Sant Josep o el Camí Xic. També s'ha completat el nou passatge per a vianants al carrer Sant Iscle, que connecta el carrer de l'Església fins al parc de Canyelles. Amb el projecte, s'ha completat una petita àrea verda al costat de l'Església de Sant Esteve.

2 Es creen noves zones d'aparcament

Recentment ha finalitzat la creació d'un pàrquing de 50 places públiques i gratuïtes a la Plaça de la Fàbrica Nova. Al 2005, es va habilitar un aparcament per a 22 places a la zona de l'Era d'en Petasques. En aquest mandat



també es va habilitar l'aparcament provisional en zona blava de la plaça Major. Pròximament, es construirà un aparcament al carrer de Sant Llorenç.

Els treballs de la Brigada, en xifres

S'ha reforçat la neteja i el manteniment de jardineria de les zones centrals del municipi i urbanitzacions, amb un total de 50.000 metres quadrats. En total s'han fet 260 actuacions de neteja i manteniment de jardineria. El manteniment de parcs i jardins s'ha vist reforçat també amb el treball de nou persones procedents de plans d'ocupació. A més, s'han fet més de 2.000 actuacions de reparacions i manteniment de voreres i mobiliari urbà i 450 actuacions en matèria de senyalització viària. També s'han realitzat 2.300 actuacions en matèria de suport logístic per a l'organització d'activitats i festes. D'altra

banda, s'ha creat una plaça de control, amb potestat per sancionar actuacions a la via pública sense permís.

4 84 actuacions de manteniment de joc infantils

S'han renovat i ampliat els jocs infantils de les places Forjador, Fàbrica Nova, Europa, Francesc Macià, Mossèn Cinto Verdaguier, Era d'en Petasques, 28 d'abril, Llibertat, Pompeu Fabra, Sant Joan, Miquel Pont i també s'han implantat nous nuclis de jocs infantils. A més, per adaptar-se a la normativa vigent de seguretat, s'han col·locat tanques perimetrals al voltant de cada àrea de jocs infantils.

5 Més d'un milió d'euros d'inversió en enllumenat

Entre 2004 i 2007 s'ha posat en marxa l'adequació per etapes de la xarxa d'enllumenat públic per guanyar



5



6



6



en seguretat, eficàcia i estalvi energètic dels punts de llum del municipi. Durant aquests anys s'ha actuat als carrers Molí, Sala Boadella, Aneto, Lleida, carretera de Sentmenat, el sector de Fruïters, als sectors A i B d'Aire-sol, carretera de Sabadell, Can Carner. D'altra banda, s'ha completat l'enllumenat de Sant Feliu del Racó pressupostat i s'està actuant a Can Font. L'aplicació del Pla director de l'enllumenat públic suposarà eliminar els punts del municipi que creen contaminació lumínica.

Nou dipòsit d'aigua de 4.000 metres cúbics

Aquest any finalitzaran les obres de construcció del nou dipòsit d'aigua del Sot d'en Golerès, amb una capacitat de 4.000 metres cúbics, que substituirà el vell dipòsit del carrer de l'Escorxador, amb una capacitat de 2.000 metres cúbics. L'ajuntament finança l'obra, que té un cost d'un milió d'euros.

6 Millora de la neteja viària i la recollida d'escombraries

La neteja viària i la recollida d'escombraries ha estat una de les prioritats d'aquest mandat. S'ha dotat de nous peons i més maquinària que s'han afegit als equips d'escombrat manual dels carrers i de neteja de les places. D'altra banda, el servei de neteja d'escocells i embornals s'ha ampliat de 80 jornades contractades a prop de 300. Pel que fa a la recollida d'escombraries, la principal novetat és que la recollida dels contenidors ja es fa tots els dies feiners tant al nucli urbà com a les urbanitzacions. Això és possible gràcies a la posada en funcionament d'un nou camió de càrrega lateral.



1



1

URBANITZACIONS

1 Posada al dia de les urbanitzacions

A Sant Feliu del Racó, a part de completar la tercera fase de les obres d'enllumenat, s'està actuant en les obres del Casino. També es remodelarà la plaça del Doctor Puig, amb un pressupost de 248.000 euros. Al Racó s'està treballant en un projecte de remodelació de la plaça del Munt. Durant aquest 2007, s'ha aprovat una partida de 400.000 euros per a la xarxa d'aigua potable de la urbanització.

Can Font disposa d'una nova plaça amb jocs infantils de 600 metres quadrats, situada al costat de l'àrea d'estacionament del restaurant de la urbanització. S'han fet altres actuacions com les obres de la rotonda de Can Font, a la cruïlla de l'avinguda de Can Font i els carrers de la Guinardera i Sabadell. A Can Font també s'han reformat les voreres de l'avingu-

da de Can Font. La urbanització compta amb tres nous hidrants d'incendis.

A Ca n'Avellaneda, s'ha completat l'asfaltat de la urbanització i s'està treballant per millorar l'accés a Can Font i Ca n'Avellaneda des de la carretera C-1415.

A Aire-sol D es remodelarà la plaça que hi ha a la urbanització amb nous jocs infantils, l'Aire-sol A-B comptarà amb una nova plaça i a l'Aire-sol C s'habilitarà l'espai de les Oliveres com a zona de passeig amb bancs i àrees de jocs infantils.

Finalment, al Balcó, s'ha completat un local social i s'ha començat la segona fase de protecció d'esllavissament de pedres del carrer principal de la urbanització.



1



2

MEDI AMBIENT

S'implanta la recollida de la fracció orgànica

Des del 2004, tots els veïns del nucli urbà i les urbanitzacions poden separar a través dels petits contenidors marrons les restes de menjar del conjunt de la brossa domèstica.

Més àrees d'aportació per a la recollida selectiva

L'Ajuntament ha incrementat en més d'un 50% les àrees de contenidors que estan ubicades als carrers del municipi.

¹ Noves zones de contenidors soterrats del municipi

Els sectors de l'Espai Tolrà, la plaça Calissó, la ronda Turuguet i la plaça Mestre Gelonch compten des d'aquesta legislatura amb contenidors soterrats. Els contenidors tenen cinc bústies d'abocament dels residus: brossa, matèria orgànica, paper, vidre i envasos.

Bonificacions en qüestions d'hàbits sostenibles

L'Ajuntament ofereix bonificacions de la taxa d'escombraries per l'ús de compostadors de matèria orgànica, i també per l'ús de la deixalleria (tant a comerços com a particulars). A més, també existeixen subvencions per a la compra de compostadors de matèria orgànica.

² Es posa en marxa el servei de deixalleria mòbil

La deixalleria mòbil és un servei gratuït de recollida selectiva de residus que funciona des de 2006 i té 13 punts de recollida repartits pel nucli urbà i les urbanitzacions.

Sensibilització i educació ambiental

L'Ajuntament ha realitzat diverses campanyes sobre residus o estalvi d'aigua, i ha organitzat activitats com el Projecte Rius, la Festa del Riu o la Setmana Verda.



1



2

1 Noves accions del Pla Director del Riu Ripoll

S'han realitzat diverses actuacions com la recuperació del camí del riu, la col·locació de passeres per a viants o la realització de controls de qualitat de l'aigua. En conveni amb la Direcció General del Paisatge, s'ha iniciat la redacció d'un estudi paisatgístic del riu Ripoll conjuntament amb els sis municipis de la conca.

Projecte Fil: el riu com a fil de la vida

El projecte, que ha comptat amb la subvenció del Fons Interreg III B, ha inclòs la senyalització de senders, la realització d'accions de promoció, la realització de jornades de formació o l'organització d'una marxa popular al voltant del riu.

Pla director de la Conca Alta del Ripoll

El pla ha permès que el tram del Riu Ripoll alt que s'inclou en l'àmbit del parc natural dels municipis de Sant Llorenç i Castellar quedi integrat. des d'un punt de vista de tractament de la qualitat de les aigües, en projectes de restauració i recuperació de l'àmbit fluvial, així com d'ordenació d'usos, accessos, camins i d'ús públic.

4 Més controls de l'aigua de la depuradora

El nou contracte de gestió de la depuradora d'aigües residuals permetrà que es realitzin més controls de l'aigua. Així, es garanteix una millor qualitat de l'aigua del riu. L'acord amb SOREA inclou també el manteniment de les estacions de bombament i dels nou quilòmetres de col·lectors generals que té el municipi.



3



4



5

5 **Promoció i regulació de les zones d'horta**

En conveni amb la Cooperativa Agrària de Sabadell i Comarca, s'ha creat una borsa de terrenys agrícoles o forestals que posa en contacte propietaris d'aquests terrenys amb persones interessades en el cultiu. D'altra banda, s'ha aprovat una ordenança que regula els tancaments i barraques d'horta pública de les zones del Boà, El Brunet i Cal Botafoc.

3 **Arranjament del Torrent de Colobres**

S'està finalitzant la senyalització de l'itinerari que connecta el parc i el camí de Colobres amb l'Àrea de Passeig, en col·laboració amb el CEC. A més, i a partir d'un conveni signat amb la Fundació Territori i Paisatge, s'ha redactat un pla de gestió del torrent.

2 **Totes les urbanitzacions disposen de franges de prevenció i plans d'evacuació**

Castellar ha estat un dels primers municipis de Catalunya en executar les franges perimetrals de totes les seves urbanitzacions. Actualment, es procedeix a mantenir-les adequadament. D'altra banda, la Diputació ha dissenyat plans d'evacuació amb l'objectiu que el veïnat de les urbanitzacions disposi d'unes mesures d'actuació per portar a terme en cas d'incendi.

Manteniment de la xarxa de camins forestals

A partir de la col·laboració amb diferents entitats i administracions, s'han pogut executar obres d'arranjament i manteniment de la xarxa de camins forestals perquè estiguin en bones condicions en casos d'emergència.



Es potencia l'ús de l'energia solar tèrmica i l'aprofitament d'aigües de pou

Es continua subvencionant la instal·lació d'energia solar tèrmica en les obres de reforma d'instal·lacions anteriors a l'any 2005, no subjectes a la nova normativa. També s'han continuat implantant captadors solars als edificis municipals amb necessitat de tenir aigua calenta. D'altra banda, s'ha previst l'aprofitament de l'aigua del pou de Can Turuguet per al reg de la zona verda del futur Viena.

Es crea un Consell de Custòdia del Territori

Amb la voluntat de preservar l'entorn natural, s'ha redactat un Pla Estratègic per la incorporació de la Custòdia del Territori a l'Ajuntament.

Remodelació de l'àrea d'esbarjo de Castellar Vell

El projecte inclou una nova àrea de barbacoa.

Catàleg d'Espais Naturals d'Interès Local

El catàleg, que s'està elaborant, pretén identificar aquells terrenys dins del terme municipal que s'han vist preservats dels processos d'urbanització o s'han pogut incorporar al sistema de parcs urbans o al sistema hidrogràfic.

Actuacions als espais verds del municipi

Entre d'altres, s'ha elaborat i executat el Pla de l'Arbrat Viari, s'ha treballat per millorar el manteniment i la neteja de les places de la vila, amb la col·laboració del veïnat. També s'ha creat una zona d'horticultura ecològica i jardí públic al pati de Cal Botafoc i s'ha incrementat la diversitat d'espècies d'acord amb el clima mediterrani.



2



1



3



1

COMERÇ

1 La dinamització comercial, una prioritat

S'han renovat els convenis entre la Direcció General de Comerç de la Generalitat, l'Associació de Comerciants de Castellar (ACC) i l'Ajuntament. A més, dins el Pla de dinamització comercial, s'ha donat suport econòmic, logístic i de comunicació a través de l'ACC a les activitats comercials (fires, concursos...).

2 El concurs d'aparadors rep una dotació específica

L'Ajuntament ha destinat una dotació econòmica al concurs d'aparadors que organitza la Cambra de Comerç de Sabadell.

S'executa un Projecte per millorar la qualitat dels comerços

S'han realitzat 96 inspeccions a comerços per vetllar pel

compliment de la normativa. També s'ha prestat assessorament i formació sobre normatives i ajuts.

3 Dinamització del Mercat i preparació del trasllat al nou edifici

El Pla de dinamització de l'actual Mercat municipal, que es potenciarà amb la inauguració del nou mercat aquest 2007, s'ha redactat i començat a executar. També s'han fixat les característiques i les condicions del trasllat dels paradistes de l'actual mercat, i han sortit a concurs els espais per a nous operadors.

Conveni d'adhesió a la Xarxa de Mercats Municipals

El mercat municipal de Castellar ha passat a formar part de la Xarxa de Mercats Municipals de la Diputació de Barcelona.



1



1



2

OCUPACIÓ I FORMACIÓ

1 La Borsa de Treball ha proporcionat més de 1.000 llocs de treball

A la Borsa de treball de l'Ajuntament han arribat 946 ofertes de treball d'empreses, de les quals s'han gestionat 879. La borsa compta amb 1.135 usuaris, dels quals 295 han trobat feina a través de la mateixa borsa i 718 n'han trobat a través d'altres vies.

Sessions grupals de recerca de feina

Més de 900 persones han participat a les 146 sessions que s'han realitzat.

Treball amb més de 400 empreses

Més de 400 empreses del municipi i rodalies han presentat a la borsa de treball les seves demandes de llocs de treball.

L'atenció als usuaris de la borsa, una prioritat

La borsa de treball ha fet més de 1.500 entrevistes individualitzades a persones en recerca de feina (ja sigui perquè estan a l'atur o perquè volen un canvi de la feina actual), amb l'objectiu d'orientar-los i acompanyar-los en el seu procés d'inserció laboral.

Creix el Club de la Feina

Més de 700 persones, que han realitzat prop de 5.000 consultes amb un promig de 25 visites al dia, han utilitzat el Club de la Feina els darrers 4 anys.

2 Cursos de formació ocupacional

347 persones han realitzat 23 cursos de formació ocupacional, que han representat un total de 6.965 hores de formació ocupacional impartida.



3



2



2

3 La informàtica al teu abast

Des de 1994 s'han fet cursos d'informàtica i internet amb l'objectiu de facilitar l'accés a les noves tecnologies als treballadors/es ocupats/des i/o desocupats/des del municipi, tot introduint-los en l'aprenentatge de noves eines per a la recerca de feina i millorar la seva ocupabilitat. Es realitzen un promig de 8 cursos per any, amb la participació de 15 alumnes a cada curs (en total, més de 300 alumnes en quatre anys).

23 persones contractades a través dels plans d'ocupació

Els plans d'ocupació permeten la contractació directa i la formació i qualificació dels usuaris de la borsa de treball. Entre els anys 2004-2006 s'han gestionat 3 plans d'ocupació, amb un total de 23 persones contractades.

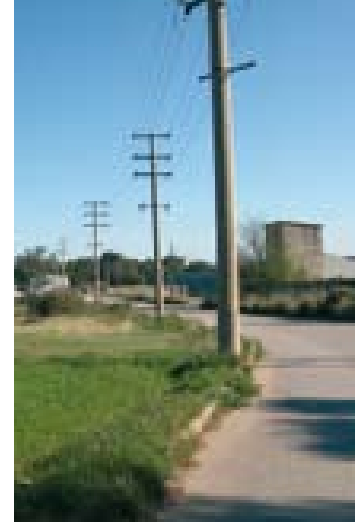
Durant el 2007, es preveu gestionar-ne dos més, per contractar 11 persones.

Col·laboracions amb els centres escolars

Es realitzen visites concertades dels alumnes dels darrers cursos dels centres educatius del municipi, per tal que coneguin els serveis que s'ofereixen des del DPEIO.

Cessió i lloguer d'instal·lacions

Es cedeixen i lloguen les instal·lacions a les empreses i/o entitats que ho sol·liciten: taller del metall, cuina, aula d'informàtica, despatxos i sales.



2

1

3

INDÚSTRIA I EMPRESA

1 Finalitza l'ampliació del Centre de Serveis

Amb aquestes obres, l'equipament situat al Pla de la Bruguera ha passat de tenir 410 m². a tenir-ne 1.532. El centre gaudeix d'una infraestructura autosuficient econòmicament. Actualment, el 100% dels locals de l'edifici estan ocupats.

2 Neix l'Associació d'Empresaris de Castellar

L'ASEMCA aglutina més de 60 empreses del municipi, i té la seva seu al Centre de Serveis. Nascuda amb el suport de l'Ajuntament, actua com a interlocutora de les necessitats detectades pel manteniment i millora dels espais industrials.

3 S'inicien els tràmits per executar el polígon de Can Bages

El nou polígon tindrà una superfície útil de 200.000 m² i és l'última zona de creixement industrial prevista en el Pla

General d'Ordenació Urbanística. El municipi hi obtindrà unes cessions de 43.000 m². en equipaments i 167.000 m². en zones verdes.

5 Acord sobre el futur aparcament de camions

L'Ajuntament ha arribat a un acord amb el Departament de Política Territorial i Obres Públiques per a la construcció d'un aparcament de camions que s'ubicarà al Pla de la Bruguera.

Projecte Equal II Impactem Vallès

Amb aquest projecte, d'àmbit comarcal, s'ofereix a les empreses assessorament per portar a terme diferents plans d'acció. Fins l'actualitat, s'ha contactat amb 250 empreses, i s'han realitzat 72 qüestionaris.



2



4



5

Projecte adreçat a persones en actiu i aturades

Amb l'objectiu de millorar la qualificació laboral tant de persones en actiu com de persones aturades, s'ha redactat un projecte d'orientació i adequació laboral adreçat a aquests col·lectius. Per tal de poder-lo executar, s'han demanat recursos a la Diputació de Barcelona.

Es crea un servei d'assessorament a nous emprenedors

Entre 2005 i 2007 s'han assessorat 72 projectes empresarials i 88 promotors, la qual cosa ha permès la creació de 21 noves empreses. En 238 hores d'assessorament s'han fet 249 entrevistes i 26 plans d'empresa.

50% de bonificacions per a les noves empreses

Les empreses que s'han implantat al municipi i han des-

envolupat el projecte de viabilitat al Servei de Creació d'empreses del DPEIO han obtingut una bonificació del 50% de les seves llicències d'obertura (licència d'activitats econòmiques).

4 Convenis fer facilitar el finançament de nous projectes empresarials

Amb la signatura dels convenis amb la Caixa de Pensions i la xarxa BANC (Business Angels) es pretén facilitar als nous emprenedors el finançament dels seus projectes.

Conveni per assessorar projectes empresarials de nova creació

A partir del conveni signat amb l'entitat CP'AC s'han assessorat, de mitjana anual, gairebé 40 projectes empresarials de nova creació d'emprenedors del municipi.



PROMOCIÓ DE LA VILA

¹ **Noves fires i un programa estable a l'Espai Tolrà**

Amb el doble objectiu de promoure el municipi i desenvolupar activitats participatives entre la població, la regidoria de Promoció de la Vila ha assumit l'organització de fires consolidades (Fira de Sant Josep, Mostra Gastronòmica o Mostra d'Oficis Artesans). A més, n'ha organitzat de noves (Fira de la Mascota, Fira de motos antigues, exposició de vespes, campionat de Catalunya de Bike Trial o Plaques de Cava). D'altres activitats han estat el Supermercat de Revistes en català o la Festa del Comerç Just. El recinte firal de l'Espai Tolrà ha esdevingut el referent per ubicar aquest tipus d'activitats.

² **Suport i projecció exterior a les activitats d'entitats**

Activitats com la Setmana del Pallasso, la Passada de Sant Antoni, la Fira Comercial, la Fira de Col·leccionistes o el Torneig Internacional d'Escacs, que organitzen diferents entitats del municipi, han rebut el suport de l'Ajuntament.

Nous esdeveniments per al 2007

La Fira-Festa taller, jocs i instal·lacions de carrer, la prova de BTT del circuit Open Natura o la Setmana del Drac són alguns dels esdeveniments que s'impulsaran.



ENTITATS

Castellar participa en diverses activitats relacionades amb el turisme

El municipi ha estat present a diverses activitats de turisme, com el Saló de Turisme de Catalunya i diferents activitats a través del Consorci de Turisme del Vallès Occidental.

Viu Castellar

S'ha desenvolupat la marca del municipi amb l'eslògan Viu Castellar. A més, s'ha editat una guia turística, un dvd de Castellar i tríptics de promoció del municipi.

¹ Suport a les activitats de les entitats

S'ha continuat en la línia de col·laboració amb diverses entitats com a vehiculadores de l'activitat cultural, esportiva, social, solidària, etc. El suport s'ha traduït en subvencions directes i amb la cessió d'equipaments, suport logístic per a activitats i projectes puntuals.



HISENDA

Els impostos i taxes s'han incrementat d'acord amb l'IPC estatal

De forma general, durant tota la legislatura els impostos no s'han incrementat més enllà de l'IPC estatal.

Es crea la Comissió d'Ordenances

La seva finalitat és avaluar les actuals ordenances tan de caràcter fiscal com les generals, a fi i efecte d'anar-les redefinint per adaptar-les als temps actuals i anar-hi incorporant també les diferents normatives sectorials. L'objectiu és millorar la gestió racional dels tributs així com facilitar el compliment de les obligacions fiscals per part de tots els contribuents. En les de caràcter general també es preveu el foment de la convivència, la sostenibilitat, i una comprensió més àgil per part dels ciutadans.

Noves modalitats de pagament

Des del 2005, els contribuents tenen dues opcions per pagar els tributs municipals: el pagament fraccionat en 11 mesos i el pagament únic de tots els impostos amb un descompte del 3%. Des de la seva implantació, prop de 300 persones han sol·licitat acollir-se a les noves modalitats de pagament. La majoria han optat pel pagament fraccionat. A més, des del 2006 es pot sol·licitar el pagament únic o fraccionat dels impostos a través del web municipal.



Millora de la gestió tributària

Una nova aplicació informàtica ha fet possible la millora de la gestió tributària. A més, amb l'actualització dels padrons fiscals, s'ha pogut millorar la recaptació.

L'Ajuntament promou nous ajuts fiscals

Entre els ajuts fiscals promoguts destaquen la bonificació o exempció de la taxa d'escombraries, que ha tingut prop de 400 beneficiaris, o la bonificació de l'IBI per a famílies nombroses que, des de la seva creació l'any 2005, han tingut unes 270 famílies. També s'han promogut durant aquesta legislatura les bonificacions per hàbits sostenibles (bonificació de la taxa d'escombraries per ús de compostadors o per l'ús de la deixalleria, i subvencions del 80% en la compra de compostadors).

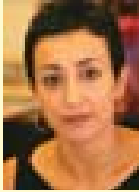
El volum d'inversions supera el de la passada legislatura

El volum d'inversions del període 2004-2007 (37,36 milions d'euros) ha doblat el del mandat 2000-2003 (18,10 milions d'euros), mantenint uns nivells d'endeutament anual molt similars, que en cap cas superen el 88%.

Aplicació de criteris d'estalvi en les despeses de l'Ajuntament

Els criteris d'estalvi i de contenció en les despeses corrents de l'Ajuntament han marcat els pressupostos municipals de la legislatura.

EL CONSISTORI



MONTSE GATELL (CIU)
Alcaldesa.
Responsable de l'Àrea de
Serveis a les Persones



GEMMA PERICH (CIU)
1a Tinent d'Alcalde.
Regidora de l'Àrea de Ter-
ritori. Responsable d'Ur-
banisme.



JORDI PERMANYER (ERC)
2n Tinent d'Alcalde.
Regidor de l'Àrea Econòmi-
ca. Responsable de Promoció
Econòmica i Ocupació, Hisen-
da i Promoció de la Vila



JOAN ROURA (CIU)
3r Tinent d'Alcalde.
Regidor de Governació.



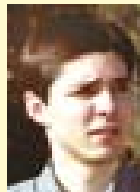
CÉSAR GALVÁN (CIU)
4t Tinent d'Alcalde.
Regidor de Via Pública,
Transport i Mobilitat.



FRANCESC DEU (ERC)
5è Tinent d'Alcalde.
Regidor de Fòrum Ambien-
tal, Parcs i Jardins.



MIREIA CASAMADA (CIU)
Regidora d'Ensenyament,
Cultura i Lleure.



JORDI ROMAN (CIU)
Regidor de Joventut.



NÚRIA JUNCADELLA (CIU)
Regidora de Sanitat,
Benestar Social,
Solidaritat i Cooperació.



XAVIER ROMANCE (CIU)
Regidor d'Esports.



ANTÒNIA PÉREZ (PSC)



ROSA M. MASSOT (PSC)



IGNASI GIMÉNEZ (PSC)



PEPE GONZÁLEZ (PSC)



JORDI CARCOLÉ (PSC)



**XAVIER GARCIA
(ICV i EUiA)**



SANDRA ROIG (PP)



Montse Gatell

EL MOMENT DEL BALANÇ

Grup Municipal de Convergència i Unió

A l'hora de fer balanç de la present legislatura, és molt important que ens fixem en dues coses: per una banda, en quina ha estat l'obra de govern, què s'ha fet a Castellar en aquests quatre anys, si hem avançat, si estem millor o pitjor, si hi ha més serveis, més equipaments i més benestar o menys. Per altra banda, és també el moment de fer una reflexió sobre quines han estat les actituds polítiques que hem vist: actituds constructives, participatives, dialogants o bé actituds destructives, partidistes i crispants. Tot compta a l'hora de fer balanç.

Des de CiU fem una valoració positiva de la feina feta juntament amb els nostres socis de govern d'ERC, perquè, a més de tenir més equipaments, més serveis, un poble més net i ordenat, etc., tenim també la satisfacció d'haver-ho fet des de la més absoluta honestedat i transparència.



Jordi Permanyer

PASSEM COMPTES

Grup Municipal d'Esquerra Republicana de Catalunya

Els dos regidors d'Esquerra vam entrar al govern amb el compromís de treballar per tots els castellarencs i castellarenques, amb diàleg, transparència i honestedat. Actuar amb coherència i escoltar a la gent ens ha ajudat a realitzar accions de govern que han contribuït a millorar el benestar de moltes persones. Amb el nostre tarannà hem procurat generar confiança i credibilitat entre la ciutadania, i ara, al final de la legislatura, volem passar comptes de la nostra actuació. Des d'Esquerra valorem positivament la feina feta, si bé som conscients que moltes vegades no s'avança al ritme que voldríem i sempre queden temes pendents d'acabar. Però també hem de dir que se'n han dut a terme moltes actuacions que no figuraven en el Pla d'Acció pactat a l'inici de la legislatura amb CiU. Del que en podeu estar segurs, és que hi hem posat tota la il·lusió i el compromís del món per fer-ho tan bé com hem sabut.



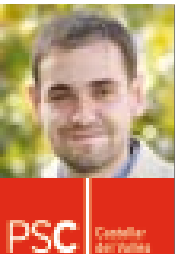
Xavier Garcia

DOS DIES PER VALORAR TOTA UNA LEGISLATURA... BÉ

Grup Municipal Iniciativa per Catalunya Verds - Esquerra Unida i Alternativa

Aquest article hauria de parlar sobre tota una legislatura de quatre anys, entre altres coses sobre l'enredada del Turuguet que passa d'un centre cultural a una hamburgueseria, això sí, amb barretina, de les grans obres de la Plaça Major que ens negaran per vida gaudir d'un paisatge, disposar d'habitatge públic a la plaça i que força la venda de sòl públic per pagar-les. Un projecte de cinema i hotel que no engega i d'una política social més tecnòcrata que política.

Doncs bé no podem parlar-ne ja que Comunicació, que depèn d'Alcaldia, ens envia un correu el 21-3-7 a les 10.52 dient: " Benvolguts/des: Des de l'Àrea de Comunicació estem preparant un Casa de la Vila especial de balanç de mandat. Us agrairíem que ens féssiu arribar el vostre escrit per incorporar-lo a la revista com a molt tard aquest divendres 23 de març. Gràcies per la vostra col·laboració. P.D.: Entenem que si el divendres fins a les 12h no ha arribat el vostre escrit, renunciem a participar". Dos dies per fer un article de valoració de tota una legislatura com si els regidors de l'oposició no tinguessin altres responsabilitats polítiques i socials. No calen més paraules creiem que això resumeix bastant bé la legislatura.



Ignasi Giménez

MALA GESTIÓ

Grup Municipal Socialista

Els dos principals projectes d'aquesta present legislatura, la Plaça Major i l'Espai Tolrà, que han concentrat bona part dels esforços de l'equip de govern de CiU i ERC i que s'han emportat més diners d'inversions no hauran vist la llum i han deixat les arques públiques en una situació més que preocupant. Per una banda, a la Plaça Major si han destinat, de moment, uns 18,4 milions d'euros, més de 3.000 milions de les antigues pessetes, sense que el projecte acabi d'estar definit del tot i, el que és més important, sense el necessari consens polític i ciutadà. Per l'altra, els 40.000 metres quadrats de l'Espai Tolrà, on suposadament hi havien d'anar uns cinemes, l'hotel i locals d'oci i restauració, continua en un estat lamentable, amb greus problemes de climatització i sonoritat. Ara, que vénen eleccions, toca posar en marxa projectes paralitzats i amagar així la mala gestió de l'alcaldesa. I, sobretot, gastar-se els diners públics amb propaganda electoral. Sense anar més lluny, aquesta revista que teniu a les vostres mans és un exemple, una revista que paguem entre tots els vilatans i vilatanes.



VIUCASTELLAR



Ajuntament de
Castellà del Vallès