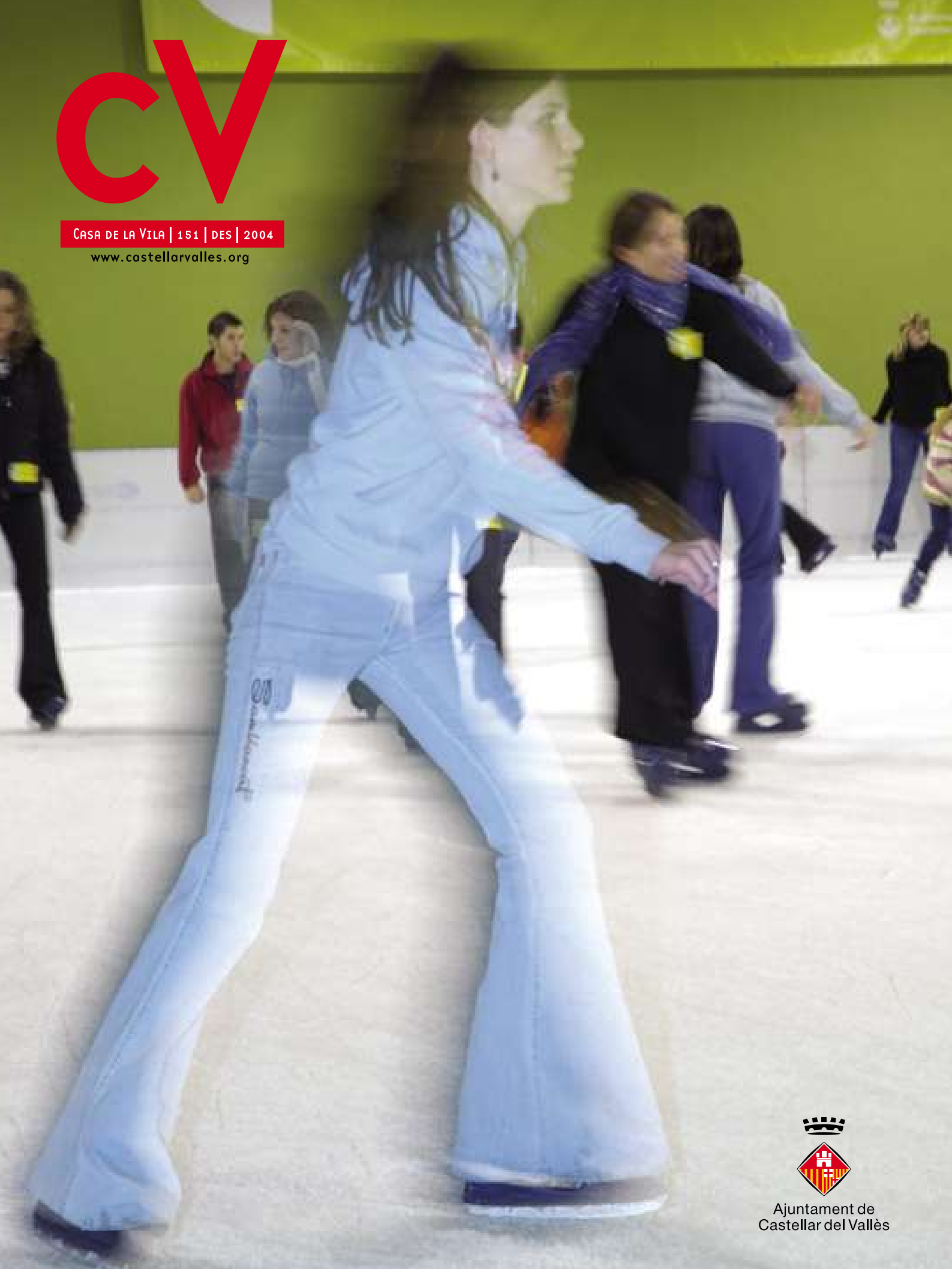


# CV

CASA DE LA VILA | 151 | DES | 2004

[www.castellarvalles.org](http://www.castellarvalles.org)



Ajuntament de  
Castellar del Vallès



**Portada:** Pista de gel a l'Espai Tolrà.

**Autor:** Josep Graells

## CASA DE LA VILA

Núm. 151 · Gener de 2005

### Edita

Ajuntament de Castellar del Vallès

### Coordinació

Cristina Herranz

### Consell de Redacció

Departament municipal de Premsa:

Àlex Portolés, Cristina Herranz, Montse Ferrer i Mònica Mimó.

### Han participat en l'elaboració d'aquest número

Pep Montané, Eduard Garcia, grups municipals i regidories de l'Ajuntament de Castellar del Vallès

### Disseny revista

Carles Martínez Calveras

### Compaginació

Àngel Pastor

Carles Martínez Calveras

### Fotografies

Josep Graells, Laia Planas, Ricard Borràs, Arxiu Municipal, Pere Estapé,

### Correcció lingüística

Servei Local de Català

### Fotomecànica i impressió

SETGRAF

C. Dr. Balarí, 142, SABADELL

### Dipòsit Legal

B-36.773-1987

Impressió en paper ecològic

## TELÈFONS D'INTERÈS

Ajuntament	93 714 40 40
Fax Ajuntament	93 714 40 93
Fax Alcaldia	93 715 86 66
Contestador municipal	93 715 91 92
Ràdio - intern	93 714 43 40
Ràdio - Antena	93 714 30 55
Premsa	93 747 21 23
Fax Ràdio i Premsa	93 714 86 08
Regidoria de Cultura i lleure	93 714 44 35
Regidoria d'Ensenyament	93 715 90 35
Regidoria d'Urbanisme	93 714 44 10
Regidoria de Sanitat i Benestar Social	93 714 46 50
Regidoria de Governació	93 714 48 30
Regidoria de Joventut	93 714 44 35
Regidoria d'Esports	93 747 20 03
Fax Regidoria d'Esports	93 747 20 08
Mòbil Regidoria d'Esports	659 59 16 25
Reg. de Promoció Econòmica i Ocupació	93 714 42 06
Regidoria de Via Pública	93 715 96 35
Ludoteca municipal Les Tres Moreres	93 715 92 89
Policia Local	93 714 48 30
092 Policia Local (urgències)	092
Oficina Municipal de Sant Feliu del Racó	93 714 65 98
Averies enllumenat (servei 24 hores)	902 13 13 26
Arxiu d'Història de Castellar	93 714 40 88
Arxiu Municipal - Telèfon	93 714 46 82
Fax	93 747 36 76
Associació de Comerciants de Castellar	93 714 67 39
Ateneu	93 714 44 35
Auditori Municipal Miquel Pont	93 714 44 35
Biblioteca Antoni Tort	93 714 47 35
Bombers de Castellar	93 714 49 51
Bombers (emergències/urgències)	112
Casal Catalunya	93 715 89 98
Casal d'Avis de la plaça Major	93 714 36 55
Casal d'Entitats	93 714 34 27
Casal d'Entitats (fax)	93 714 35 47
Casal de Joves	93 715 80 06
Casino del Racó	93 714 50 08
Centre d'Atenció Primària (Ambulatori)	93 747 11 11
Centre Feliuenc	93 714 42 88
CEIP Bonavista	93 714 41 95
CEIP Emili Carles-Tolrà	93 714 38 35
CEIP Sant Esteve	93 714 40 75
CEIP Mestre Pla	93 714 78 35
Col·legi El Casal	93 714 67 51
Centre Escolar La Immaculada	93 714 53 85
Ambulància d'Urgència	93 715 03 30
Escola d'Adults	93 714 83 55
Escola Municipal de Música	93 714 43 22
Farmàcia Casanovas (Av. St. Esteve, 3)	93 714 33 76
Farmàcia Farré (Ctra. de Sabadell, 48)	93 714 38 29
Farmàcia M.D. Ros (Av. St. Esteve, 71)	93 714 50 25
Farmàcia Yangüela (Torràs, 2)	93 714 52 89
Farmàcia Germà (Balmes, 57)	93 715 86 78
Funerària Castellar	93 714 63 15
Funerària Sabadell	93 727 74 00
Guàrdia Civil	93 714 51 96
Hospital de Sabadell (Parc Taulí)	93 723 10 10
Institut d'Ensenyament Secundari	93 714 43 44
Jardí d'Infància El Coral	93 714 37 15
Jutjat de Pau	93 714 77 13
Obra Social Benèfica	93 714 53 89
Parròquia de Sant Esteve	93 714 52 83
Parròquia Sant Feliu del Racó	93 714 52 48
Camp de Futbol Pepín Valls	659 59 16 37
Pavelló Municipal Joaquim Blume	659 59 16 15
Pavelló Municipal Puigverd	659 59 16 97
Pistes d'atletisme	659 59 17 38
Piscina coberta	93 714 28 11
Zona esportiva carrer Sant Feliu	659 59 16 40
Punt d'Informació Juvenil	93 714 34 27
Casal de Joves	93 715 80 06
Recollida de mobles i voluminosos	901 12 02 14
SOREA (servei d'aigües)	93 714 42 43
Servei de Català - Telèfon	93 714 30 43
Fax	93 747 22 07
Servei permanent de grues	93 714 52 99
Taxis Castellar	93 714 37 75

## FARMÀCIES DE GUÀRDIA

### GENER

1	Vilà	17	Ros
2	Vilà	18	Casanovas
3	Germà	19	Yangüela
4	Farré	20	Vilà
5	Ros	21	Germà
6	Casanovas	22	Ros
7	Yangüela	23	Ros
8	Germà	24	Casanovas
9	Germà	25	Yangüela
10	Farré	26	Vilà
11	Ros	27	Germà
12	Casanovas	28	Farré
13	Yangüela	29	Casanovas
14	Vilà	30	Casanovas
15	Farré	31	Yangüela
16	Farré		

De 9 h a 9 h del dia següent

**900 44 74 74**

**NOU TELÈFON D'URGÈNCIA  
PER AGRESSIONS**

**24 hores al dia, 365 dies l'any**

## HORARI DEIXALLERIA

**De dimarts a dissabte:**

de 10 a 14 i de 16 a 18.30 hores

**Diumenges:** de 10.30 a 13 hores

**Dilluns i festius:** tancada

## CONSULTES, QUEIXES I SUGGERIMENTS

**Contestador municipal:** 93 715 91 92

**Fax d'Alcaldia:** 93 715 86 66

**Adreça electrònica:** [alcaldia@castellarvalles.org](mailto:alcaldia@castellarvalles.org)

**Bústia de Casa de la Vila:**

Passeig Tolrà, 1 - 08211 Castellar del Vallès



Montse Gatell  
Alcaldeŝsa

### **2005: UN ANY PER VIURE CASTELLAR**

El Nadal, per uns i altres, és un bon moment per passar estones agradables amb la família i els amics. Però també serveix per fer **balanç dels darrers 365 dies** i establir amb il·lusió els **propòsits** per als temps que vénen.

Al nostre municipi, l'any 2004 ha estat un any marcat pel canvi a l'alcaldia. Permeteu-me que tingui un record especial per en **Lluís M. Corominas**, la persona que ens ha felicitat les festes al municipi aquests darrers 12 anys. Enguany però em toca fer-ho a mi per primera vegada i ho faig amb la il·lusió i la seguretat de saber que **a Castellà estem treballant de valent perquè ens puguem sentir contents del lloc on vivim.**

El 2005 serà l'any de **l'inici de les obres de la plaça Major**, un dels projectes de més envergadura que s'ha tirat endavant mai a la nostra vila. **Serà un any de molèsties per obres, no hi ha dubte.** En contrapartida, però, començaran a veure la llum l'aparcament soterrat, el nou mercat municipal i un edifici cultural que permetran **donar vida al centre històric de Castellà.**

El 2005 ha de ser també un any en què treballem per fer millor **el dia a dia de la persones.** I molt especialment, per tenir uns **carrers i places més nets i endreçats.** I per dedicar una atenció molt especial **als nostres infants, adolescents i joves, a la gent gran o a aquells col·lectius més desfavorits.** I per aconseguir en definitiva **un poble dinàmic,** on la ciutadania visqui Castellà amb civisme, gaudint del seu entorn, de les seves activitats i de la seva pròpia gent.

És evident però que aquest 2005, hi haurà molta feina per fer en altres sentits. Al món, a l'Estat espanyol, a Catalunya, a Castellà, de ben segur haurem de continuar dient en veu alta **no a la guerra, no al terrorisme, no a cap tipus de violència o no a les retallades de llibertats.** I caldrà treballar per una altra escala de valors, on prevalguin **la pau, el diàleg, l'educació i la convivència.**

Castellarencs i castellarenques, bon any 2005.



# Comencen les obres de la plaça Major: renovem el centre

**Castellar del Vallès inicia aquest 2005 les obres d'ampliació i remodelació de la plaça Major, un projecte que ha de permetre revitalitzar el centre històric de la vila com a espai de relació dels ciutadans i ciutadanes, fent-lo més atractiu i dotant-lo de nous serveis i equipaments: un aparcament soterrat de 260 places; un nou mercat municipal amb parades de fresc i supermercat; un centre cultural de primera línia; i més metres d'esbarjo per a la plaça i per a la relació i usos cívics. El projecte de la plaça Major és una inversió valorada amb un import de 15 milions d'euros, uns 2.500 milions de pessetes. Aquest mes de gener començaran els treballs corresponents a la primera fase de les obres, que es perllongaran fins a l'estiu d'aquest mateix any.**

**Diumenge, 16 de gener, es farà l'acte de posada de la primera pedra de les obres de la plaça Major. Durant tot el matí, es faran activitats festives.**

## QUÈ HE DE SABER DE LES OBRES?

En aquesta primera fase d'intervenció, que començarà entre gener i febrer i s'allargarà fins l'estiu, les obres comportaran diverses situacions provisionals. Us demanem que tingueu en compte el següent:

### Circulació de vehicles

1. Es tanca el trànsit de vehicles a la ctra. de Sentmenat (entre passeig Tolrà i els carrers de Colom - Sala Boadella) i al c. Colom (entre ctra. de Sentmenat i c. de Torras).
2. S'habilita un vial provisional entre el passeig de Tolrà i el c. Torras, travessant el passeig de la plaça Major.
3. Es restringeix la circulació de vehicles al c. de Montcada (entre ctra. de Sentmenat i c. Hospital) i al Passeig (en direcció nord, a partir del c. del Mestre Ros)

### Aparcament

1. S'eliminen els aparcaments en zona blava situats a banda i banda de la Nau-1. Es manté l'aparcament en zona blava del passeig de Tolrà, que en el seu dia es va habilitar explícitament per donar servei durant l'execució de les obres.
2. S'implanta l'aparcament en zona blava en nous carrers situats dins l'àrea d'influència de la plaça Major.

### Transport públic:

1. S'anul·la la parada de bus de la carretera de Sentmenat situada a l'alçada de la Nau-1. Es manté útil la parada de Cal Calissó.
2. Es desplaça la parada de taxis de la plaça Major a Cal Calissó.

### Accessos per a vianants

1. Es tanca un tram del passeig de la pl. Major.
2. S'habiliten passos per a vianants en tot el perímetre de les obres.

### Mercat

1. Es garanteix totalment el servei de mercat municipal durant totes les obres, és a dir, no s'interromprà en tota la durada del projecte i romandrà obert fins que entri en funcionament el nou equipament.
2. Es trasllada el mercat ambulant dels dissabtes a la part antiga de la plaça Major i al carrer del Centre.

### Serveis

1. Es trasllada la zona de jocs infantils de la plaça Major al sector on hi ha la rampa de patinadors, que es traslladarà al Pla de la Bruguera.
2. Es manté la ubicació actual dels contenidors de rebuig i de recollida selectiva situats al davant del Mercat municipal.



**DESVIACIÓ DEL TRÀNSIT  
OBRES CTRA. SENTMENAT**

- ..... Carretera tallada de vehicles - Accés peatonal
- Zona peatonal
- Accés restringit de vehicles pàrquings privats
- Desviament alternatiu trànsit sentit Sabadell
- Desviament alternatiu trànsit sentit Sentmenat

**CONSELLS I RECOMANACIONS**

Eviteu sempre que us sigui possible el desplaçament amb vehicle privat al voltant de la plaça. Us aconsellem que aneu al centre caminant o utilitzant el transport urbà.

Si malgrat tot, heu d'agafar el cotxe, recordeu el següent: Utilitzeu les rondes de Llevant i Tolosa per a circumval·lar el nucli urbà, especialment si aneu direcció Sabadell - Sentmenat o Sentmenat- Sabadell.

Per desplaçament interns, utilitzeu els dos itineraris alternatius de trànsit:  
En direcció sud: passeig Tolrà, vial provisional i carrer Torras  
En direcció nord: carrer de Clavé, Hospital i Sant Pere Ullastre

**SERVEI ATENCIÓ AL CIUTADÀ**

**Oficina de la plaça Major**

Passeig de Tolrà, 1, planta baixa  
Horaris: de dilluns a divendres, de 9 a 14 h  
Envieu-nos les vostres consultes i suggeriments a:  
Tel. contestador: 93 715 91 92 o bé mitjançant el web [www.castellarvalles.org](http://www.castellarvalles.org), dins l'apartat de plaça Major



# El municipi apuja els impostos per sota de l'IPC

Les Ordenances fiscals per al 2005, aprovades al Ple del 9 de novembre, presenten un increment per sota de l'increment del cost de la vida. Els impostos i taxes municipals s'apujaran un 3 per cent, una dada que es troba per sota de l'Índex de Preus al Consum (IPC) del novembre del 2004, tant a Catalunya com al conjunt de l'Estat espanyol.

La proposta, presentada per l'equip de govern (CIU i ERC) i àmpliament consensuada amb altres grups municipals, **recull la incorporació de bonificacions per raons ambientals, de família nombrosa i mobilitat reduïda, a banda de la posada en funcionament de noves possibilitats de pagament per a les persones físiques.** En aquest cas, i per domiciliació bancària, es permetrà dividir el pagament de taxes i impostos en 12 quantitats mensuals, de les quals les 11 primeres seran fixes i, la quota del mes de desembre correspondrà a la liquidació del rebut. Es tracta d'un mètode molt nou, del qual no es coneixen precedents, que suposarà un avançatge per al ciutadà, que comptarà amb finançament sense recàrrecs i, alhora, permetrà al consistori comptar amb uns ingressos fixos cada mes. D'altra banda, les persones físiques que facin efectiu l'abonament de taxes i impostos en un pagament únic i per avançat durant el primer trimestre de l'any, comptaran amb una bonificació d'un màxim del 5%, que es calcularà en base als tipus d'interès del moment.

**A principis del 2005, l'Ajuntament editarà una publicació per informar la ciutadania sobre el calendari fiscal i les noves modalitats de pagament.**

## TAXA D'ESCOMBRARIES



**1. S'incrementa un 2,7%** la taxa. El rebut al nucli urbà serà de 84,5 euros (75 euros de taxa + 9,5 euros de cànon) i de 95,1 euros a les urbanitzacions (84,5 euros de taxa + 10,6 euros de cànon).

**2.** Es mantenen les **exempcions per als majors de 65 anys**, que seran totals o parcials d'acord amb una determinada renda.

**3.** Es **bonificarà amb un 20%** les **persones físiques** que facin compostatge casolà als seus domicilis. A més, es continua amb la subvenció del 80% en la compra de compostadors.

**4.** Els **comerços** que acreditin que **s'autogestionen els residus** a partir d'una empresa certificada gaudiran de reduccions. Els **comerços** que justifiquin **aportacions a la Deixalleria Municipal** comptaran amb **bonificacions de fins a un 30%**.

## TAXA PER LES ENTRADES DE VEHICLES (GUALS)



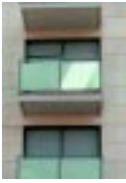
**a través de les voreres i les reserves de la via pública per a aparcament, càrrega i descàrrega de mercaderies de qualsevol mena**

**1. S'incrementa un 3%.**

**2.** Es donen d'**alta** els guals de les **urbanitzacions** i de les **zones industrials**.

**3.** S'aplicarà un **descompte del 50%** en la taxa de les **urbanitzacions** respecte al nucli urbà, ja que a les urbanitzacions no hi ha els mateixos problemes de mobilitat i aparcament que al centre de la vila.

**IBI (IMPOST SOBRE ELS BÉNS IMMOBLES)**



1. S'incorpora una **bonificació per famílies nombroses** de 60 euros, amb el límit que aquest import representi com a màxim el 75% de la quota íntegra. El primer any s'haurà de demanar (hi ha temps fins al 31 de maig de 2005) i, els anys següents ja s'aplicarà de forma automàtica a les famílies que compleixin els requisits.

2. S'incorporen **bonificacions** per a edificacions que hagin aplicat millores per a la **instal·lació d'equipaments d'aprofitament tèrmic o elèctric de l'energia solar**.

3. Es preveu un **recàrrec del 50% per als propietaris d'habitatges desocupats**. Els propietaris podran evitar aquest recàrrec si, mitjançant un conveni amb l'Ajuntament, incorporen el seu habitatge a una borsa d'habitatges de lloguer.

4. Es passarà d'aplicar un 0,65% a un **0,64% com a base del rebut**. L'Ajuntament redueix el tipus de gravamen per tal d'atenuar l'increment que es deriva de la darrera actualització cadastral dels habitatges, realitzada fa tres anys. La revalorització dels habitatges s'està aplicant en el rebut de forma progressiva des del 2002 i finalitzarà el 2011.

**IAE (IMPOST SOBRE L'ACTIVITAT ECONÒMICA)**



1. S'**incrementa un 3%** (tenint en compte que només el paguen les empreses que facturen més d'un milió d'euros l'any).

2. Es **bonificarà amb un 10%** a la quota de l'IAE les empreses que estableixin un **pla de mobilitat sostenible** per als seus treballadors, ja sigui a través de transport col·lectiu o vehicle privat. La bonificació es pot sol·licitar fins al 30 de juny de 2005.

**TAXA PEL SUBMINISTRAMENT D'AIGUA**



1. S'aplicarà un **increment de l'11%** en el rebut de l'aigua, proposat per la mateixa empresa encarregada de l'arrendament del servei, aprovat per la Junta de Preus de la Generalitat, a la vista dels augments de costos previstos en les anàlisis i inspeccions que, per llei, s'han de fer de l'aigua. Tot i així, Castellar del Vallès segueix sent el segon municipi de la comarca on l'aigua és més barata, per darer de Polinyà.

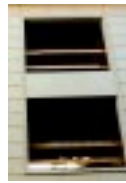
**IMPOST SOBRE VEHICLES DE TRACCIÓ MECÀNICA**



1. S'**incrementa un 3%**.

2. Es **bonificarà amb un 50%** els conductors que utilitzin combustibles més eficients mediambientalment, aplicables en cotxes elèctrics, de biogàs o gas natural.

**IMPOST SOBRE CONSTRUCCIONS, INSTAL·LACIONS I OBRES**



1. Es **bonificarà amb un 95%** les **obres d'interès social i cultural**.

2. Es **bonificarà amb un 95%** per actuacions de reforma per a la **millora ambiental d'edificis** existents.

3. Es **bonificarà amb un 90%** per **reformes d'edificis** residencials habitats o a habitar per **persones amb mobilitat reduïda**, directament vinculades amb la utilització de la millora de les condicions.

**TAXA PER LA PRESTACIÓ DELS SERVEIS**



**d'intervenció integral de l'administració municipal en activitats i instal·lacions**

1. S'**incrementa un 3%**.

2. Es **bonificarà en un 50%** els **nous emprenedors** a l'hora de sol·licitar la llicència d'activitats.



## Què ens costen les escombraries?

Els ciutadans i ciutadanes han vist incrementar, aquest 2004, el rebut de les escombraries, bàsicament per la **incorporació d'un cànon que cobra la Generalitat de Catalunya pel dipòsit dels residus en els abocadors**. L'Ajuntament de Castellar ha de pagar a l'administració catalana 10 euros per cada tona que porta a l'abocador de Coll Cardús, a Vacarisses. Això suposa, aproximadament, un increment del cost de l'eliminació dels residus que es produeixen al municipi, d'uns 80.000 euros anuals. Per fer front a aquest augment, el consistori ha incorporat un cànon al rebut de les escombraries, de 9,5 euros en els domicilis del nucli urbà i de 10,60 euros, en el cas de les urbanitzacions.

**Els ingressos que la Generalitat obté del cobrament d'aquest cànon no es destinen, en cap cas, a pagar els cubells per a la recollida de la fracció orgànica que s'han repartit per cada domicili de la vila, sinó que serviran per finançar infraestructures per al tractament dels residus i, alhora, per incentivar la recollida selectiva. I és que, quan més es recicli, menys tones es portaran a l'abocador de Coll Cardús i, per tant, menys diners en concepte de cànon haurà de pagar l'Ajuntament i, consegüentment, els ciutadans i ciutadanes.**

De moment, i sense conèixer encara quin serà el cost per tona de deixalles abocada que el consistori haurà de pagar el 2005, l'Ajuntament ha congelat el cànon que pagaran els ciutadans l'any que ve. El servei de recollida i dipòsit dels residus, però, continuarà sent deficitari per al consistori, amb unes despeses estimades d'1.024.000 euros davant d'uns ingressos de 789.000 euros (inclòs el cànon). L'Ajuntament, doncs, haurà d'aportar uns 235.000 euros extraordinaris per cobrir el cost del servei.

El rebut de les escombraries pot ser més barat si aconseguim fer més recollida selectiva i aportar menys residus als contenidors de rebuig. Quantes menys tones es portin a l'abocador, menys s'haurà de pagar de cànon.

### QUÈ PAGA L'AJUNTAMENT?\*

■	Recollida d'escombraries:	502.000 euros
■	Recollida selectiva:	145.000 euros
■	Cànon Generalitat:	80.000 euros
■	Altres eliminacions:	30.000 euros
■	Dipòsit a l'abocador:	215.000 euros
■	Gestió de la deixalleria:	54.000 euros
<b>TOTAL:</b>		<b>1.024.000 euros</b> (170,4 milions de pessetes)

### QUÈ INGRESSA L'AJUNTAMENT?\*

■	Rebut d'escombraries:	659.000 euros
■	Cànon Generalitat (dins rebut):	80.000 euros
■	Venda de subproductes de reciclatge i altres aportacions:	50.000 euros
<b>TOTAL:</b>		<b>789.000 euros</b> (131,3 milions de pessetes)
<b>DIFERÈNCIA:</b>		<b>235.000 euros</b> (39,1 milions de pessetes)

\* Dades previstes per al 2005.







## Via pública, joventut i atenció ciutadana, prioritats del 2005



En l'àmbit social, destaquen els 200.000 euros destinats a projectes i programes relacionats amb l'atenció a la infància, l'adolescència i la joventut.

**L'exercici vinent arribarà als 27,5 milions d'euros, dels quals 10,2 milions d'euros corresponen a l'execució del Pla quadriennal d'inversions**

L'Ajuntament de Castellar del Vallès va aprovar el passat 15 de desembre, en sessió extraordinària del Ple, el pressupost general del municipi per al 2005. L'import previst per al proper exercici suma un total de 27,5 milions d'euros, uns 4.585 milions de pessetes. Aquesta xifra, que incorpora per segona vegada a la història el pla d'inversions, suposa un increment del 14 per cent respecte el 2004.

L'exercici 2005 donarà continuïtat a l'execució del Pla d'acció municipal 2004-2007 elaborat a principis d'aquest mandat per l'equip de govern que conformen CIU i ERC. La millora dels serveis de neteja viària i recollida d'escombraries, l'impuls de polítiques socials adreçades a la infància, l'adolescència i la joventut, el nou projecte del Servei d'Atenció al Ciutadà i l'aposta per la Societat del Coneixement són els principals punts que es prioritzaran en el proper exercici.

Pel que fa a les **inversions**, el pressupost que s'hi destina arribarà als **10 milions d'euros** per al 2005. Destaquen inver-

La millora del Servei d'Atenció al Ciutadà, la modernització tecnològica de l'Ajuntament i l'impuls de la societat del coneixement són també prioritats per al 2005.



El pressupost per a la neteja viària i la recollida d'escombraries, passarà d'1,1 a 1,6 milions d'euros. Amb aquesta increment es vol millorar el servei d'acord amb les necessitats de la població.



sions urbanístiques com l'inici de les obres de remodelació i ampliació de la plaça Major, la continuació del projecte de l'Espai Tolrà o el nou tanatori. Paral·lelament, el consistori continuarà amb l'execució de les inversions plurianuals previstes en el Pla d'acció municipal de la legislatura.

El pressupost per al 2005 ha estat elaborat obeint a una política clara d'estalvi i contenció de la despesa. Malgrat la manca de finançament que pateixen els ajuntaments, l'exercici de l'any que ve manté un important esforç inversor i de serveis sense que s'hagi incrementat en excés la pressió fiscal sobre la ciutadania.

D'altra banda, els números del consistori per l'any vinent són sensibles al que diuen els ciutadans sobre el dia a dia de la gestió municipal a través de diferents mecanismes de participació ciutadana, com les instàncies i el correu electrònic. En aquest sentit, s'ha copsat una necessitat clara per millorar els serveis relacionats amb la via pública.



## Caixa Sabadell i SAT Mútua d'Accidents s'instal·laran al Pla de la Bruguera

Caixa Sabadell i SAT Mútua d'Accidents donaran servei als polígons industrials de Castellar del Vallès. Aquest 2004, l'Ajuntament ha signat amb aquestes dues entitats convenis per a la concessió de locals al Centre de Serveis per a Empreses que es troba situat al Pla de la Bruguera. L'entitat bancària disposarà d'un espai de 95 m<sup>2</sup> per un termini de 30 anys, mentre que la Mútua SAT comptarà amb un local de 200 m<sup>2</sup> amb una concessió de 50 anys.

En un acte públic que es va fer el dia 24 de novembre, l'alcaldeessa, Montse Gatell, va agrair la confiança d'aquestes dues empreses per instal·lar-se als polígons de Castellar i va manifestar que amb la signatura d'aquesta convenis **“és fa un pas més per completar l'illa de serveis dels polígons industrials que, tot i estar situada al Pla de la Bruguera, ha de donar servei al conjunt de l'àrea industrial del municipi”**.

El regidor de l'Àrea Econòmica, Jordi Permanyer, va destacar **“la incorporació de dues empreses de reconeguda solvència al municipi que donaran un valor afegit al Centre de Serveis per esdevenir un pol d'atracció per empreses que s'hi vulguin ubicar properament”**.



D'esquerra a dreta, Francesc Santín (Caixa Sabadell), l'alcaldeessa, Montse Gatell, el regidor de l'Àrea Econòmica, Jordi Permanyer, i Josep Casas (SAT Mútua), en un acte que es va fer el passat mes de novembre.

El director de l'Àrea de Mitjans de Caixa Sabadell, Francesc Santín, va explicar que la intenció de l'entitat bancària és obrir la seva tercera oficina a Castellar entre finals d'estiu i principis de tardor, un cop l'ampliació hagi finalitzat i l'empresa hagi adequat el local. Santín, que va explicar que Caixa Sabadell compta amb 5.300 clients a Castellar, va afirmar que **“Caixa Sabadell té una vocació enorme per donar servei al segment**

**de l'empresa”**. Finalment, el president de SAT Mútua, Josep Casas, va manifestar que **“la indústria ha crescut molt i, obeint a la nostra vocació de servei a l'empresa i al treballador, hem cregut necessari buscar una nova implantació a Castellar”**.

Les obres d'ampliació del Centre de Serveis es troben a la seva recta final. Es preveu que els nous edificis estiguin enllestits en un termini aproximat de mig any.



## El municipi aposta per la societat del coneixement

**Castellar** del Vallès ha iniciat recentment el Pla director de la societat del coneixement, un document que s'elaborarà en els propers mesos amb el suport del consorci Localret. D'aquesta manera, el municipi obre un procés de **debat i planificació estratègica** en l'àmbit de les tecnologies de la informació i la comunicació, les anomenades TIC.

Aquest Pla director vol ser un **document del municipi**, no exclusiu de l'Ajuntament i per tant que tota la ciutadania se'n pugui sentir coresponsable. L'objectiu és que es puguin aplicar els progressos de la societat del coneixement per **apropar-los als ciutadans, a les entitats, a les empreses i també per millorar l'acció del govern local i dels serveis municipals**.

El Pla director s'estructurarà sobre quatre grans eixos de debat: e-govern, e-societat, nova economia i infraestructures.

Metodològicament, el Pla director de la societat del coneixement es dividirà en tres fases: una primera fase d'implantació i diagnòstic (que anirà de novembre a gener), una segona fase de **debat estratègic** en comissions obertes a la ciutadania (febrer i març de 2005) i **una darrera fase d'implantació del pla d'acció** (a partir de la primavera-estiu de 2005).

Aquest punt de partida del Pla director de la societat del coneixement suposa també que en els propers dies es pugui posar en marxa **Consensus**, una eina de participació ciutadana a través del web que ha estat desenvolupada per Localret, l'Institut Català de Tecnologia i la Fundació Jaume Bofill.



### CALENDARI

#### ACTE DE PRESENTACIÓ DEL DOCUMENT DE DIAGNOSI

31 de gener de 2005. 20 hores. Ca l'Alberola

#### COMISSIONS DE DEBAT

Totes les sessions es faran a Cal Botafoc, a les 20 hores

##### Comissió d'e-societat:

els dilluns: 7 de febrer, 21 de febrer i 7 de març

##### Comissió d'infraestructures:

els dimecres: 9 de febrer, 23 de febrer i 9 de març

##### Comissió e-govern:

els dilluns: 14 de febrer, 28 de febrer i 14 de març

##### Comissió nova economia:

els dimecres: 16 de febrer, 2 de març i 16 de març



## S'inauguren la nova escola i el nou IES

La consellera d'Educació de la Generalitat, Marta Cid, i l'alcaldesa de Castellar del Vallès, Montse Gatell, van inaugurar el 26 de novembre l'IES Puig de la Creu i el CEIP Joan Blanquer, dos nous centres docents de la vila que han entrat en funcionament aquest curs escolar 2004-2005. La titular d'Ensenyament acompanyada de l'alcaldesa de Castellar i regidors del municipi van visitar les instal·lacions dels dos centres.

A l'IES Puig de la Creu, l'alcaldesa, Montse Gatell, va agrair la presència de la consellera i va felicitar l'equip directiu i docent per la posada en marxa del centre. També va fer referència a la voluntat de l'Ajuntament de no desvincular-se de l'ensenyament, **“El què passi a les nostres escoles ens incumbeix, encara que no sigui competència nostra”**, va dir. En aquest sentit, **“ja hem fet la cessió d'una parcel·la per a la construcció de la sise-na escola de primària i, quan ha calgut, hem avançat els diners per a la construcció d'una escola o ens hem fet càrrec d'obres necessàries per al millor funcionament de tot el sistema educatiu”**, va manifestar Gatell.

Per la seva banda, la consellera, Marta Cid, va fer referència a la gran importància de la inauguració de l'IES Puig de la Creu, ja que ha permès descongestionar l'IES Castellar, molt saturat durant anys. **“Ens va costar, però vam donar una empenta important per posar en marxa l'IES Puig de la Creu aquest setembre i no haver**



El segon IES acull 450 alumnes.



El pati del CEIP Joan Blanquer.

**de començar un altre curs amb les mateixes circumstàncies”**, va dir Cid. La consellera també va elogiar la professionalitat de l'equip directiu i docent i va manifestar que l'objectiu del govern de la Generalitat és **“fer infraestructures perquè la tasca de l'educació es pugui fer en les millors condicions tant pels alumnes, com pels professionals que l'exerceixen”**.

Finalment, el director de l'IES Puig de la Creu, Josep Blasco, va agrair l'esforç fet pel professorat, tant docent com administratiu del centre, a l'hora de posar en marxa l'institut. **“Els professionals s'han hagut d'arremangar i assumir tasques no pròpies del seu càrrec per poder començar el curs, malgrat algunes deficiències”**, va ma

nifestar Blasco. El director també va fer referència a la massificació que, durant anys, ha viscut l'IES Castellar i va demanar que **“en la mesura del possible, no es torni a repetir la situació dels últims anys i, per això, que es faci un estudi acurat de les necessitats d'escolarització de la població de Castellar”**. Precisament, l'alcaldesa va especificar que l'Ajuntament ja ha encarregat un estudi demogràfic del municipi per conèixer les necessitats de places escolars que hi haurà a Castellar en els propers anys i, poder així, fer una millor previsió.

Després de visitar l'IES Puig de la Creu, la comitiva es va desplaçar al CEIP Joan Blanquer, en un acte que va comptar amb l'assistència de Cèlia Carreter, la vídua de Joan Blanquer, un castellerenc que va excel·lir en el món de la cultura, i també com a professor. El director del centre, Albert Gil, va destacar la posada en marxa de l'escola, aquest curs, amb els grups d'infantil, i va demanar que **“no s'endarrerixin les obres de la segona fase de construcció del centre i que, per tant, al setembre de l'any que ve puguem començar el curs amb tota la línia d'educació infantil i primària completa”**.

L'alcaldesa, Montse Gatell, i la consellera d'Educació, Marta Cid, van inaugurar els dos centres acompanyats dels seus respectius directors: Josep Blasco i Albert Gil.



## L'Ajuntament elabora un protocol per treballar coordinadament en casos de violència de gènere

**Amb** motiu de la celebració el 25 de novembre, del Dia Mundial Contra la Violència de Gènere, una vuitantena de persones es van aplegar a les 12 del migdia, als jardins del Palau Tolrà per escoltar la lectura del manifest de denúncia de la violència domèstica. L'alcaldessa, Montse Gatell, va manifestar durant l'acte la necessitat de treballar de forma conjunta per acabar amb aquests "actes de terrorisme contra la humanitat" ja que, va dir, **"és molt trist que al segle XXI encara ens haguem d'enfrontar a accions tan llastimoses com la violència, de la forma que sigui, contra les dones"**.

Per altra banda, l'Ajuntament de Castellar ha elaborat un Protocol d'intervenció en casos de violència domèstica que s'ha d'aprovar properament. El protocol neix de la necessitat de donar resposta coordinada i eficaç a les situacions derivades de la violència de gènere. Aquest document recull un sistema de treball i un model de funcionament d'interrelació i d'intervenció de tots els professionals implicats. El protocol que han elaborat tècnics municipals detalla les intervencions de cada servei i, a partir d'aquí, quins són els mecanismes d'articulació entre ells per donar una resposta òptima. En casos de violència de gènere intervenen diferents professionals de l'administració local, de diferents àmbits com el policial, el jurídic, el sanitari, el psicològic o el social.



## Les activitats orientades als joves i com fomentar la seva participació a la societat centren la segona trobada de Pluràlia en l'àmbit de joventut

El desplegament del Pla local de joventut, les noves propostes d'actuació per la franja de 10 a 16 anys i el debat sobre les formes de comunicació i implicació juvenil van centrar la segona trobada de debat sobre joventut celebrada el 25 de novembre en el marc de Pluràlia, el Pla integral d'atenció a les persones.

El regidor de Joventut, Jordi Roman, va presentar una relació de serveis i accions municipals que tenen incidència en la població jove, i va avançar alguns dels projectes previstos, com el trasllat del Punt d'Informació Juvenil a la plaça Major o del Casal de Joves a l'Espai Tolrà. D'altra banda, es va avançar en el debat sobre les formes d'implicació, participació i comunicació juvenil. Es va remarcar la necessitat d'assolir una nova cultura participativa, en què es puguin obrir nous canals de comunicació més directes, a través del contacte directe dels professionals als instituts o bé utilitzant les noves tecnologies, com l'SMS, el correu electrònic o Internet. En aquest sentit, es va concretar que durant l'any 2005 es promouran espais a Internet gestionats pels mateixos joves.

En la propera sessió de debat, que tindrà lloc cap al mes de febrer, es presentarà l'estudi sociològic d'hàbits dels joves de Castellar que s'ha elaborat amb el suport de la Diputació de Barcelona. La comissió, a més, va prendre l'acord d'abordar en properes sessions temes monogràfics com l'accés al món laboral o l'oci dels joves.



## S'obre una oficina municipal d'informació a les persones migrades



L'oficina anirà a càrrec de CITE, una entitat impulsada pel sindicat CCOO que compta amb 35 oficines d'aquest tipus arreu de Catalunya.

L'Ajuntament de Castellar obrirà en els propers dies una oficina d'informació destinada a la població estrangera que arriba al municipi. El nou servei funcionarà una tarda a la setmana, estarà situat a la planta baixa de l'Ajuntament i oferirà assessorament i orientació en tres eixos bàsics: els tràmits imprescindibles per a la regularització de la situació jurídica, els recursos en relació amb la inserció laboral i els serveis municipals i els recursos socials de què es disposen a Castellar.

La nova oficina es posarà en marxa tan bon punt es signi un conveni amb el Centre d'Informació per a Treballadors i Treballadores Estrangers (CITE), que pertany al sindicat Comissions Obreres. La nova oficina oferirà d'entrada quatre hores setmanals d'atenció al públic. A més, la mateixa entitat també destinarà quatre hores més a gestions internes, que inclouran entre d'altres aspectes la tramitació de permisos de treball, de residència, de reagrupament familiar, de nacionalitat o d'exempció de visats.

La posada en funcionament del servei arriba en un moment que és clau ja que el Govern estatal aprovarà

properament un nou reglament d'estrangeria i obrirà un procés de regularització i/o normalització d'immigrants. L'interès que suscita aquesta qüestió va quedar de manifest el passat divendres 26 de novembre, quan més de 100 persones van omplir la sala de petit format de l'Ateneu per assistir a una xerrada informativa i d'assessorament sobre el nou reglament d'estrangeria i el procés de normalització que ha anunciat Madrid. L'acte va ser organitzat conjuntament pel Col·lectiu per la Pau i la Solidaritat i l'Ajuntament.

D'altra banda, el consistori va aprovar en el Ple del 21 de desembre, el Pla municipal de migració, que ha comptat amb l'assessorament del Consorci de Recursos per a la Integració de la Diversitat (CRID) i de diverses entitats del municipi. Precisament, el CRID elaborarà durant el primer semestre del 2005 un estudi per conèixer la realitat de la població migrada de Castellar. A més, també es crearà, a partir del mes de febrer, una taula de debat sobre el fenomen migratori. L'objectiu és que pugui comptar amb la participació de diferents agents socials i col·lectius de persones nouvingudes.



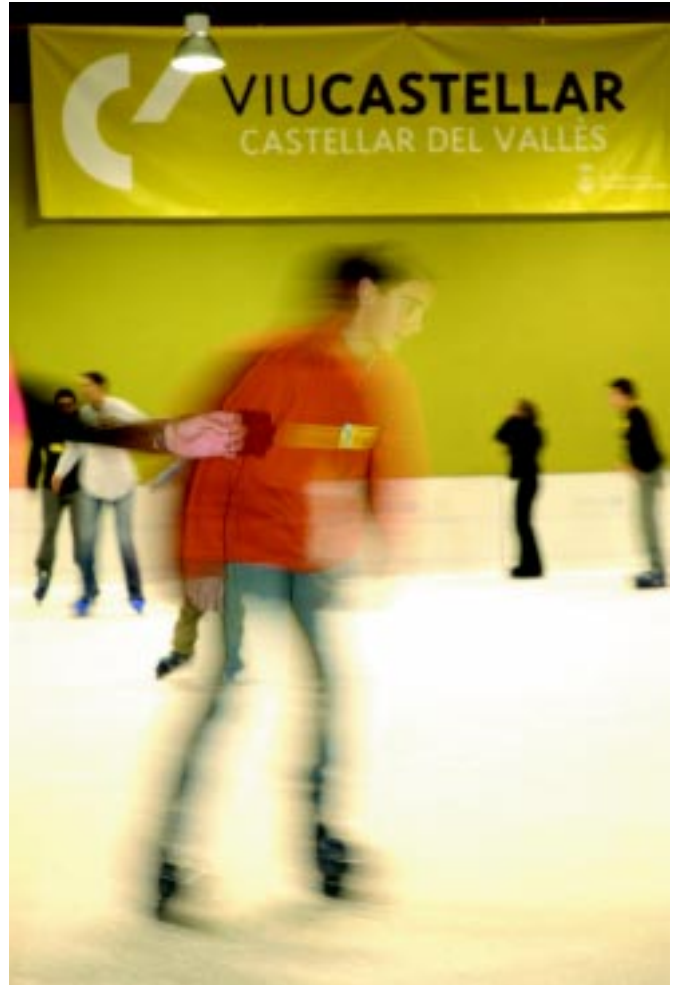
## La pista de gel és l'èxit d'aquestes festes

**Unes** 5.000 persones ja han passat per la pista de gel que s'ha instal·lat a l'Espai Tolrà i que hi estarà durant totes les festes de Nadal. La pista, de 15 x 30 metres de superfície, estarà oberta fins el 5 de gener.

Es tracta d'una iniciativa de l'Ajuntament de Castellar, amb l'objectiu d'ampliar l'oferta lúdica en les dates properes a Nadal i, alhora, possibilitar la pràctica d'un altre esport a la vila, com és el patinatge sobre gel. El preu de l'entrada és de 5 euros per persona i dona dret a l'ús de la pista durant 45 minuts. Aquest preu inclou la possibilitat d'utilitzar patins disponibles al recinte, tot i que les persones que comptin amb patins de gel propis els podran fer servir. La pista de gel també està oberta a la participació de les escoles en horari lectiu o grups d'entitats, a partir de visites concertades, i el servei també es fa extensiu als infants i joves que participen al Casal de Vacances d'Hivern, així com a d'altres activitats organitzades per l'Ajuntament.

En el mateix espai, hi ha canviadors, on els usuaris es poden posar els patins i guardar les sabates en armaris; lavabos, bar i una zona lúdica amb diferents activitats.

L'horari d'obertura de la pista de gel és, de dilluns a divendres, de 16 h a 21 h i els caps de setmana i festius d'11 a 14 h i de 16 a 21 h.









## Arriben les activitats tradicionals del Nadal

### Els pessebres obren les seves portes

La 54a Exposició de Pessebres es podrà visitar fins el 6 de febrer als locals del Grup Pessebrista de la Capella de Montserrat, al carrer del Doctor Pujol. La mostra compta amb 14 diorames fets amb guix, suro i molsa, a banda d'una desena de pessebres més petits elaborats per la trentena d'alumnes que han participat en els tallers de pessebrisme. També s'exposen pessebres d'artistes del poble i una mostra de figures de Montserrat Ribas.

Un dels entreteniments és que s'han col·locat diversos objectes als pessebres que no corresponen al diorama, que els assistents hauran de trobar. Hi haurà set objectes amagats i els encertants de tots els paranys entraran en el sorteig d'un llibre, elaborat pel col·lectiu El Bou i la Mula, que explica com fer un pessebre.

**Horaris:** Dissabtes, de 12 a 14 h i de 18 a 20 h

Diumenges i festius, de 12 a 14 h i de 17 a 20 h

A partir de Reis i fins al tancament de l'exposició, els pessebres només es podran visitar els diumenges.

El preu de l'entrada és d'1,5 euros.



### Casals de Vacances d'Hivern

#### Activitats per als infants de 3 a 12 anys

Dies: 23, 24, 27, 28, 29, 30, 31 desembre de 2004 i 3, 4 i 5 gener de 2005

Horari: de 8 a 13,30 h

Lloc: l'espai de referència és el pavelló Puigverd, tot i que es fan altres activitats a diferents instal·lacions municipals.

Inscripcions: Es faran de forma puntual al Pavelló Puigverd, el mateix dia de l'activitat.



#### Activitats per als joves de 13 a 17 anys

Dies: 23, 24, 27, 28, 29, 30, 31 desembre de 2004 i 3, 4 i 5 gener de 2005

Horari: de 10 a 14 h

Activitats: futbol al Pavelló Joaquim Blume; bàsquet al Pavelló de Puigverd; rol a la Ludoteca i al Casal de Joves i piscina a les instal·lacions de la UBAE. També es farà patinatge a la pista de gel.



### Revetlla de cap d'any a l'Espai Tolrà

Clàssica revetlla amb l'**Orquestra Caravana** al Recinte Firal

Entrada: 15 euros

Hi haurà servei de guarda roba i calefacció extra

Revetlla jove amb la

**Macro discoteca mòbil The Beach Party** a la Sala Blava

Entrada: Gratuïta

L'Espai Tolrà s'obrirà a la 1 de la matinada - Hi haurà servei de bar a les dues sales



### L'ACC regala dos viatges al Carib en la campanya de Nadal

L'Associació de Comerciants de Castellar porta a terme una nova campanya amb la intenció de promocionar el comerç de la vila durant les festes de Nadal. El premi són dos viatges per a dues persones al Carib, durant una setmana, amb totes les despeses incloses. El sorteig es farà l'11 de gener, a les 21.00 h, a Cal Botafoc. "T'enviem al Carib" és el lema d'aquesta campanya que consisteix a segellar unes butlletes cada vegada que es fa una compra.

També les parades del Mercat Municipal han posat en marxa una altra campanya per promocionar els productes frescos en unes festes on es consumeixen molts productes d'alimentació. Es repartiran 8.000 butlletes entre els consumidors.



### Postals del cycle nadalenc

**Les** postals del cycle nadalenc, dibuixades i pintades pels alumnes de P5 d'alguns centres docents del municipi, estaran exposades al Casal Catalunya entre el 23 de desembre i el 16 de gener. La mostra es podrà visitar durant l'horari d'obertura del Casal, de 10 a 13 h i de 15 a 19 h. Els dies 25 de desembre i 1 de gener es podrà visitar de 10 a 13 h, i el 26 de desembre i el 6 de gener, de 16 a 20 h.



### Els aparadors es vesteixen de Nadal

**Durant** el mes de desembre, els comerços de Castellar han participat en la XXXV edició del Concurs d'Aparadors de Nadal, que convoca la Cambra oficial de Comerç i Indústria de Sabadell. A més, també aquest any, l'Ajuntament de Castellar atorga un premi específic per als comerços locals. La Cambra atorga un total de cinc premis en la categoria de millor aparador, que van des dels 1.000 euros fins als 150. El jurat valorarà la qualitat i l'originalitat dels motius exposats.





## Més moguda, aquest poble no para

### Tota la família participa en el mes del còmic

Durant tot el més de novembre la Biblioteca, l'Ajuntament i diverses entitats locals han promogut el mes del còmic. Es van fer trobades amb dibuixants professionals i diferents activitats relacionades amb aquest gènere. L'activitat estrella va ser l'original Gimkanimada, un gimcana relacionada amb els personatges del món del còmic que va finalitzar el 2 de desembre, amb el lliurament de premis.

### Relíquies del motor van ser exposades a l'Espai Tolrà al novembre

La passió pel món del motor, sobretot després dels dos títols que Dani Pedrosa ha portat a casa, es va poder palpar el cap de setmana del 20 i 21 de novembre a l'Espai Tolrà, en l'exposició de motos clàssiques i de competició que va organitzar l'Ajuntament. Es van poder apreciar una quarantena d'exemplars des dels anys vint fins als noranta, a banda també de poder participar en diverses activitats com exhibicions de bike-trial o circuit de quads i de bicicletes de muntanya.

### Arrenca el cicle de conferències Parlem de... adreçat a les famílies amb fills de 0 a 3 anys

Una xerrada el 25 de novembre, a càrrec de la psicòloga Isabel Pardo, i que portava per títol "Desenvolupament emocional dels infants de 0 a 3 anys", va donar el tret de sortida al cicle de conferències Parlem de... que s'inclou dins el Programa d'atenció integral a la petita infància. Durant la temporada, es faran diverses xerrades formatives i taules rodones adreçades a la població interessada en l'educació dels infants de 0-3 anys.



### L'Escola d'Adults ensenya cuina per les festes

Desenes de persones van participar del conjunt de cursos organitzats per l'Escola d'Adults, que portaven per títol "La preparació de les festes", i que tenien l'objectiu de donar pautes per als preparatius de les festes de Nadal. Es van fer sessions dedicades als regals; als plats de peix i carn adients per les festes i, als vins i als estris que s'han d'utilitzar per servir-los.



### Els castellarencs s'afegeixen a la jornada contra la SIDA

L'1 de desembre es va celebrar el Dia Mundial contra la Sida. Un any més, Castellar es va adherir a la jornada i va preparar diverses activitats per fer arribar a la població informació diversa sobre la malaltia: xerrades, tallers o un concert. També es va distribuir material informatiu i preventiu en diferents espais del municipi; es van repartir 3.000 llacets vermells entre la població i es van col·locar llaços grans en diferents departaments municipals.



### La Fira Comercial es consolida com l'aparador dels establiments de Castellar

Èxit total en la 4a Fira Comercial organitzada a Castellar els dies 25 i 26 de novembre. 45 comerços de la vila van participar en la iniciativa que bàsicament va servir per donar a conèixer entre la població, els productes dels establiments locals. Els castellarencs també van poder gaudir d'activitats complementàries com una mostra de cotxes personalitzats, balls de saló i *aerodance*.



### Intercanvia una joguina a la Ludoteca

La Ludoteca Les Tres Moreres ha tornat a engegar dues campanyes d'hivern relacionades amb les joguines. D'una banda, s'impulsa una campanya de Nadal que té per objectiu informar i assessorar els pares de fills de 3 a 12 anys, sobre la compra i l'ús de jocs i joguines, i per l'altra, un servei que consisteix en l'intercanvi de joguines. Les dues iniciatives es fan dins l'activitat d'Espai Familiar els divendres. Finalitzaran al desembre i al gener, respectivament.





## Josep Gibert presenta el seu darrer llibre a Castellar

El passat 14 de novembre, el científic castellarenc, Josep Gibert, va presentar a Ca l'Alberola *El Hombre de Orce*, un text basat en les troballes paleontològiques que el professor va fer a la regió d'Orce (Granada) l'any 1982. Segons Gibert, les restes trobades (fragment cranial de la regió occipital i parital, dos húmer i una dent) evidencien que la colonització d'Europa pels primers homínids també es podria haver fet pel sud, a través de l'estret de Gibraltar, directament des d'Àfrica i no només des de l'est com sempre havia afirmat la ciència paleontològica. Gibert també descriu i prova que aquests primers homínids van arribar al continent europeu fa més d'un milió i mig d'anys, molt abans del que fins aleshores s'havia dit. Al gener, Gibert rebrà de la Generalitat de Catalunya, el Premi Narcís Monturiol.

**Els seus descobriments han estat una veritable revolució en el món de la paleontologia?**

En paleontologia hi ha dos models: una línia ortodoxa que segueix les línies més convencionals de la investigació, i una altra que posa en dubte aquestes teories. En aquest sentit, hi ha un abans i un després en les descobertes d'Andalusia. Si trenques paradigmes i crees noves hipòtesis, les dificultats són més grans; de totes maneres, estic encantat de la recerca que hem fet i de tot el que suposa.

**Els seus estudis suposen una gran passa per conèixer l'evolució de la humanitat?**

Sí, són una gran passa. Els homínids es van dispersar des d'Àfrica, van passar l'estret de Gibraltar i van arribar al sud de la



península. Fins ara, hi havia hipòtesis que apuntaven que l'home s'havia dispersat en la recerca de menjar. Els estudis que he fet demostren que la dispersió dona una prevalença als avenços culturals. És a dir, els homes buscaven altres indrets on viure per la recerca d'una millora cultural, per damunt dels aspectes biològics. Això, sens dubte, comporta una reflexió molt llarga.

**Com és possible tenir tanta informació amb un fragment d'un crani i una dent?**

Òbviament, no només amb això. Amb aquests fragments d'ossos i també amb l'estudi de l'entorn després de molts metres excavats. A Orce hi ha un munt de jaciments arqueològics. Orce és un tros d'Àfrica col·locat a Europa. A Orce, hi ha jaciments magnífics i molt emblemàtics. Vam trobar diferents restes humanes, i també la primera tecnologia i indústria utilitzada per l'home.

**La societat actual ha canviat molt respecte la dels nostres avantpassats?**

Ara, vivim en un moment complicat. D'una banda, es tendeix a l'individualisme, però d'altra banda, també cap a la globalització. Oscillem entre la nostra petita felicitat i la global. Jo considero que hem d'avançar cap a la globalitat. El que no pot ser és que només uns pocs disposin de la majoria de recursos i riquesa. L'espècie és única i ens uneixen moltes coses. L'ideal seria entendre'ns tots, amb milers de religions, cultures i llengües. Aquest és el gran repte del futur.

## 20È CICLE DE TEATRE, MÚSICA I DANSA A L'AUDITORI MUNICIPAL - HIVERN - PRIMAVERA 2005

## GENER

Diumenge dia 30 - 18.30 h

Teatre - **La plaça del diamant**

de Mercè Rodoreda

amb Montserrat Carulla, Rosa Renom  
i Mercè Pons

Direcció: Joan Ollé



## MARÇ

Diumenge dia 20 - 18.30 h

Teatre - **Hatzàrdia**

de Pepa Plana i Joan Busquets

amb Pepa Plana

Direcció: Joan Busquets

Espectacle dins la setmana del pallaso



## FEBRER

Diumenge dia 13 - 18.30 h

Dansa - **Espectacle tradicional**Esbart Dansaire de Rubí i  
la Principal del Llobregat

## ABRIL

Dissabte dia 23 - 22 h

20 anys de la Coral Sant Esteve  
Música - **Suite de la Mediterrània**amb la Coral Sant Esteve de Castellar  
del Vallès i músics convidats

Direcció: Jaume Sala



Dissabte dia 26 - 22 h

Teatre - **Sexes**

de Xavier Bertran i Pep Anton Gómez

amb Eva Barceló, Xavier Bertran, Rosa  
Boladeras, Jordi Sànchez i Sílvia Abril

Direcció: Pep Anton Gómez



Divendres dia 29 - 22 h

Música - **La Vella Dixieland "25 al 2005"**músics convidats: Marian Barahona (veu)  
i Josep Maria Farràs (trompeta)  
espectacle dins el circuit Ressons a Catalunya

## 11È CICLE ATENEU, HIVERN 2005 - SALA DE PETIT FORMAT

## GENER

Dissabte, dia 15 - 22 h

**Les amargues llàgrimes de Petra Von Kant**, de Rainier W. Fassbinderamb Anna Güell, Mercè Anglès, Lluïsa  
Castell, Ester Bové, Mar Ulldemolins  
i Àngels Moll

Direcció de Manuel Dueso



## MARÇ

Dissabte, dia 19 - 22 h

**A Hawaii I,**Un espectacle de Katraska Cia  
Amb Ton Muntané (actor)  
i Maurici Pradas (sons)

## FEBRER

Dissabte, dia 12 - 22 h

**Sota el til·ler**, de Conor McPherson  
amb Jacob Torres, Pere Eugeni Font  
i Xavier Pujolràs Novich

Direcció de Xicu Masó



## ABRIL

Dissabte, dia 2 - 22 h

**Copi i Ocaña, al purgatori,**de Marc Rosich  
amb Víctor Álvaro,  
Oriol Guinart i Oscar Muñoz  
Direcció de Julio Álvarez



## Recursos nadalencs i jocs en el web del CPNL

En el web del Consorci per a la Normalització Lingüística ([www.cpnl.org](http://www.cpnl.org)) hi podeu trobar un munt de recursos relacionats amb el Nadal. Hi podeu trobar informació sobre la representació de pessebres vivents i fires, lletres de nades, un variat repertori de cançons per fer cagar el Tió, un model amb il·lustracions de cartes per als Reis Mags que us podeu imprimir, nades per enviar per correu electrònic, fons de pantalla per ordinador amb motius nadalencs, pessebre virtual, endevinalles, contes i informació sobre jocs en català per a diferents edats... I parlant de jocs, a través del mateix web podeu accedir a un munt de jocs educatius i passatemps en línia. Per fer-ho només cal fer clic a la icona de jocs de la pàgina inicial (baldufa) i després fer clic a l'opció de jocs d'Internet.



## El Resum de l'Any us concentra en 60 minuts el més destacat del 2004

Com ja és tradició els Serveis Informatius i d'Esports de Ràdio Castellar us ofereixen els dies 31 de desembre i 1 de gener *El Resum de l'Any*, un espai informatiu de 60 minuts de durada que repassa els fets i notícies més destacats de l'any que finalitzem. L'espai, enfocat des de les vessants política, social, econòmica, cultural i esportiva, inclou també els documents sonors més destacats que des de la ràdio s'han pogut sentir al llarg del 2004. *El Resum de l'Any* s'emetrà a la 1 del migdia i a les 8 del vespre el darrer dia de l'any que s'acaba i el primer dia de l'any que comença.

A més, la programació de Nadal d'aquest any també us oferirà l'enregistrament del concert de Nadal de les Corals del dia 19 de desembre a l'Església. El concert es podrà escoltar per Ràdio Castellar el dia de Nadal a les 8 del vespre i el dia de Sant Esteve a la 1 del migdia.







## Dures sancions als propietaris d'animals que no respectin la normativa

Al novembre es va posar en marxa una campanya dirigida al compliment de l'ordenança municipal de tinença d'animals. D'aquesta manera, i després de mesos de campanyes informatives i de sensibilització, la Policia Local podrà denunciar els propietaris d'animals que incompleixin la normativa i tramitar la denúncia tal com preveu l'ordenança.

Amb aquesta campanya es prioritzaran tres conceptes bàsics que preveu l'ordenança i que fan referència a la presència dels animals a la via pública, especialment els gossos. En aquest sentit, els propietaris hauran de portar els gossos lligats quan vagin pel carrer, hauran de recollir les defecacions dels seus animals i, els propietaris d'animals de raça perillosa, hauran de tenir totes les autoritzacions i assegurances en regla, i portar el gos lligat i amb morrió quan circulin per la via pública. **“Tothom ha de ser conscient de les obligacions dels propietaris i, per tant, de la tinença responsable dels animals”**, ha manifestat la regidora de l'Àrea de Territori, Gemma Perich.

En cas que els propietaris d'animals incompleixin algun d'aquests aspectes que marca l'ordenança, la Policia Local procedirà a la seva denúncia, que comportarà una sanció econòmica. Les multes podran anar des dels 150 als 450 euros, depenent si són lleus, greus o molt greus. **“Amb el temps podrem veure els graus de reincidència i, per tant, podrem ser més comprensius amb els propietaris que han incomplert la normativa per primera vegada i ja no ho tornen a repetir, i ser més exigents en el preu de la sanció, amb els propietaris**



**reincidents”**, ha explicat Gemma Perich.

Paral·lelament, s'aprofitaran les denúncies als propietaris que incompleixin la normativa per actualitzar el cens d'animals i, per tant, procedir a l'alta dels gossos que no estiguin censats.

## S'aproven les Ordenances fiscals per al 2005 amb el suport de tots els partits, excepte ICV i EUiA

El Ple de l'Ajuntament va aprovar el 9 de novembre, en sessió extraordinària, i pràcticament per unanimitat, les Ordenances fiscals per al 2005. Hi van votar a favor CiU, ERC, PSC i PP, mentre que el regidor d'ICV-EUiA es va abstenir.

L'ampli acord en la votació d'ahir evidència, d'una banda, la feina feta per tècnics i regidors de l'equip de govern i, de l'altra, el treball conjunt entre CiU i ERC i els grups polítics de l'oposició. En aquest sentit, l'alcaldesa, Montse Gatell, va agrair **“la dedicació i la feina feta als tècnics i regidors que han treballat en l'elaboració d'aquestes ordenances”**, i també va donar les gràcies a l'oposició **“pel seu treball, la intervenció en les sessions informatives i per les seves propostes, algunes de les quals s'han introduït i recollit en les ordenances de 2005”**.

Amb la voluntat de continuar treballant en aquesta línia de consens, el regidor de l'Àrea Econòmica, Jordi Permanyer, va anunciar que és previst crear una comissió l'any vinent, en què hi prendrà part l'equip de govern i l'oposició, **“per continuar treballant en el reajustament de les ordenances i trobar les maneres perquè els impostos i taxes siguin el més equitatius per tothom”**.

El regidor del PSC, Jordi Carcolé, va argumentar que el vot favorable del seu partit es devia, sobretot, a la voluntat de consens que hi va haver, des del principi, entre l'equip de govern i l'oposició. **“Nosaltres sempre hem demanat el màxim consens en temes grans, és a dir, tenir la informació a temps, poder participar i fer les apor-**

**tacions oportunes”**, va dir Carcolé, i va afegir: **“la modificació de les Ordenances fiscals d'avui són el més semblant al consens”**. El regidor socialista també va destacar la idoneïtat de certes novetats que s'incorporen a les Ordenances fiscals de 2005, com el fet que el pagament del gual es faci extensiu a polígon i urbanitzacions, les bonificacions de caire social i ambiental o la voluntat de crear una borsa d'habitatges de lloguer.

Per la seva banda, el regidor d'ICV-EUiA, Xavier Garcia, va reconèixer que **“aquestes Ordenances fiscals són un bon inici per compensar desigualtats fiscals i per incentivar el respecte al medi ambient”**, però va fer crítica al retard, va dir, en l'arribada d'alguns canvis, com l'homogeneïtzació en el pagament de guals a totes les zones del municipi. En aquest sentit, l'alcaldesa va contestar que **“queden moltes coses per arreglar”**, però que precisament es posarà en marxa una comissió l'any vinent, per **“continuar millorant les Ordenances perquè siguin encara més equitatives i justes”**.

### ACORDS DE GOVERN PLE DEL 9 DE NOVEMBRE

**APROVACIÓ DE LES ORDENANCES FISCALS DEL 2005:**  
15 VOTS A FAVOR (CIU, ERC, PSC I PP)  
1 ABSTENCIÓ (ICV I EUiA)



**1A PEDRA DE LES OBRES DE  
LA PLAÇA MAJOR**

DIUMENGE, 16 DE GENER DE 2004

**A LES 11 DEL MATÍ**

REPARTIMENT DE COCA I VI BO

ACTIVITATS LÚDIQUES I INFANTILS

**A LA 1 DEL MIGDIA**

ACTE DE POSADA DE LA PRIMERA PEDRA  
DE LES OBRES DE LA PL. MAJOR

**COMPARTEIX COTXE**

A L'HORA DE FER UN VIATGE,  
PER ANAR A TREBALLAR  
PER ANAR A LA UNIVERSITAT

TOTES LES PERSONES INTERESSADES A  
COMPARTIR EL VEHICLE PRIVAT EN ELS  
DESPLAÇAMENTS US PODEU TROBAR DES  
D'ARA AL SERVEI COMPARTIR COTXE DEL  
WEB MUNICIPAL  
[WWW.CASTELLARVALLES.ORG](http://WWW.CASTELLARVALLES.ORG)

**BIBLIOTECA MUNICIPAL**

DEL 10 DE GENER AL 13 DE FEBRER  
DE DILLUNS A DIVENDRES DE  
21.00H A 01.00H  
DISSABTES, DE 17.00H A 21.00H

**CASAL DE JOVES**

DIUMENGES 16, 23, 30 DE GENER, 6 I 13  
DE FEBRER, DE 16.00H A 21.00H  
FINS EL 14 DE FEBRER

**ESCOLA DE PARES**

DIJOUS, 13 DE GENER DE 2005

XERRADA: "IMPORTÀNCIA DELS AVIS EN  
L'EDUCACIÓ DELS NOSTRES FILLS" A  
CÀRREC D'ANDREU DONATO I MARIA  
ANTÒNIA MASSANET.

21.30 H. CEIP BONA VISTA



**UN POBLE EDUCADOR**

Grup Municipal Iniciativa per Catalunya Verds - Esquerra Unida i Alternativa

El tema de la violència, agressivitat, mals rotllos, insatisfacció generalitzada, falta de participació i en la seva expressió més aguditzada com és el neofeixisme que es dona dins dels nostres joves, té realment preocupat al poble per buscar entre tots les possible vies per encarrilar la qüestió

Des d'ICV-EUIA voldríem aprofitar aquestes línies per introduir dos elements a considerar: El primer, el model d'educació que estem donant als nostres joves que respon a les necessitats que té l'actual model social dels 2/3 (1/3 amb treball estable, 1/3 amb treball precari i amb dificultats, i 1/3 resta exclòs) o més al model de societat industrial amb estructura social homogènia, patriarcal (l'home és el que treballa) i laborista (prestacions socials en funció de la seva participació en el mercat laboral) i familiarista (prestacions per a les dones i fills en tant esposa i fills/es del treballador. L'altre són les condicions laborals en què el jove es troba quan, amb sort, aconsegueix una feina

No fa gaire a Castellar teníem la Tolrà, que era la principal fàbrica que donava llocs de treball, i aquest era per tota la vida, ara en el seu lloc tenim una sala de ball, una pista de patinatge, habitatges..., realment les coses han canviat molt, així ha canviat l'educació?, i no parlem tan sols de l'escola sinó de tot allò que educa. El jove entrava d'aprenent, amb prou feines amb les quatre regles apreses, trobava un ambient dur, moltes hores de treball, homes i dones fets a les condicions de la fàbrica injustes i explotadores, però formava part d'una identitat, d'un grup, això el marcava i donava referències per tota la vida, formaves part de l'estructura social en quant formaves part de l'estructura productiva. Ara treballes dos dies i estàs tres mesos a l'atur, avui de cuiner, demà de mosso de fàbrica i l'endemà fent un curs d'informàtica... els pares, que vénen del model productiu anterior, no saben donar respostes; l'escola té pocs recursos i els programes educatius no donen tots els instruments perquè el jove busqui respostes a les necessitats i dificultats en què es troba. Aquesta situació de falta d'identitat repercuteix a tot el poble i la seva màxima expressió és el comportament neofeixista d'alguns joves

Cal una actuació entre: família, escola, ajuntament i poble en el seu conjunt, ja que el problema ja no és a la fàbrica o a la família, és en tota la societat, i el lloc on es manifesta és en el poble, barri o ciutat; per tant, cal que tot el poble sigui educador i per això cal trobar els camins entre tots per poder fer que així sigui.



## CONGRÉS PROVINCIAL DE BARCELONA

Grup Municipal del Partit Popular

**Aquest** cap de setmana, 19 de desembre, s'ha fet el congrés Provincial de Barcelona, al qual hem assistit 6 representants del Partit Popular de Catalunya de Castellar del Vallès, entre ells 4 compromissaris. Hi hem assistit en representació de tots aquells castellarencs i castellarenques que són votants del nostre partit.

La candidatura presentada i la seva cap de llista era la DOLORS MONTSERRAT, que va ser la que va aconseguir els nostres avals i els nostres vots.

Ha estat la nostra presidenta i tornarà a ésser-ho durant els 4 anys següents.

Aquest Congrés es va celebrar en el Palau de Congressos de Barcelona, i l'assistència de compromissaris va ser molt elevada, estaven representades totes les poblacions, comarques i per tant tota la província. El balanç va ser bo, molt bo, i vam aconseguir allò que quasi tots buscàvem per a portar a terme aquests 4 anys següents que ens resten: una bona labor en tota la província, que poguéssim dialogar i fer-li arribar a la nostra presidenta provincial totes les inquietuds i mancances que hi poguessin haver a Castellar i buscar les millors solucions. I vam trobar en la persona de la DOLORS MONTSERRAT, la millor solució.

Per tant, per la part que correspon al Partit Popular de Castellar del Vallès i en el meu nom, com a representant a l'Ajuntament del meu grup, sols ens queda dir-te: FELICITATS.

I aprofitem al mateix temps per dir-vos a tots BON NADAL i FELIÇ ANY NOU 2005, a tot el poble de CASTELLAR.



## UN ANY PERDUT

Grup Municipal Socialista

**Aquest** ha estat un any estrany en la política municipal. Va plegar el Lluís Corominas, l'alcalde que més temps ha estat al capdavant de l'Ajuntament, i el seu lloc el va ocupar la Montse Gatell. Aquest relleu s'ha produït en uns moments decisius, ja que s'aborden projectes urbanístics de gran importància. Tots estarem d'acord en què del resultat de la plaça Major en dependrà bona part del futur del nostre municipi. Per això, cal que els que tenen la responsabilitat de tirar endavant siguin capaços de gestionar una obra tan monumental com aquesta. I és que ens hi juguem molt.

Els pressupostos aprovats per aquest 2005 demostren la total imprevisió de l'equip de govern en aquesta i d'altres inversi- ons. Si el cost que l'any passat es va pressupostar per la plaça Major va ser de 10 milions d'euros, en només un any, aquest cost ha pujat ja un 50% i enguany aquesta inversió s'ha vist augmentada fins els 15 milions d'euros. Una obra pública sempre costa més del que inicialment es preveu, però el que passa amb la plaça Major és inusual, ja que ni tan sols han començat les obres. De fet, si tenim en compte el calendari aparegut en un CASA DE LA VILA dedicat a aquest projecte la reforma de la plaça Major s'hauria d'acabar durant l'abril del 2005. Estarem de sort si en aquesta data ja s'han començat les obres.

Tres quarts del mateix passa amb molts altres projectes. Potser un dels que més destaca és el de l'Espai Tolrà. Per aquest 2004 estaven previstos dedicar 500.000 euros, la meitat dels quals provenien de concessions a privats. Aquests diners no s'han invertit i per al 2005 es preveu dedicar a aquest mateix espai 450.000 euros, una aportació, però, que anirà tota a càrrec de l'Ajuntament i que servirà per arranjar alguna sala més i la façana del carrer de Portugal. Ni sales de cinema, ni hotel, ni locals comercials i de restauració, tal com recollia el Pla d'acció municipal (PAM) que va presentar l'equip de govern a l'inici de legislatura.

Podríem continuar la llista. Podríem referir-nos a Can Turuguet, el que havia de ser un centre d'art i que s'ha quedat sense ni un duro per al 2005; al tanatori, que finalment s'ha canviat la fórmula de finançament i en comptes d'aportar l'Ajuntament un 30% del cost total al final serà 70% o a l'aparcament de camions, que també s'ha considerat que no és prioritària per l'any que ve. En resum, només un 30% de les inversions del 2004 s'han executat. L'equip de govern ha demostrat la seva incapacitat política per tirar endavant amb tots aquests projectes, incapacitat per gestionar els pressupostos, incapacitat per incentivar al sector privat perquè aposti per invertir a Castellar. Aquest ha estat un any perdut. Un any que hem perdut tots.



## PRESSUPOSTOS PER AL 2005

Grup Municipal de Convergència i Unió

A l'hora de dotar de recursos econòmics a les administracions locals, tant l'Estat Central com la Generalitat no han establert un sistema de finançament que resolgui satisfactòriament les partides pressupostàries que necessitem els ajuntaments per donar els serveis que calen als nostres ciutadans. Amb la pràctica supressió de l'IAE, una mesura electoralista del PP, es van hipotecar greument les hisendes locals. Fins al dia d'avui, el govern socialista tampoc no ha estat capaç de trobar un model que compen-si aquesta pèrdua. Quant a la Generalitat, ha incrementat les subvencions en funció del nombre d'habitants i per obres, però han disminuït les aportacions de la Diputació. També la nova política d'aigües, de residus o la de sanitat incrementen la pressió fiscal. En resum, el ciutadà paga més i rep el mateix. El finançament no està resolt ni hi ha cap senyal que les coses canviïn. Tant l'acció política del grup parlamentari de CiU al Congrés de Diputats i al Senat, a Madrid, com al Parlament de Catalunya, s'ha adreçat a reclamar mesures que posin fi a aquesta situació que perjudica els ajuntaments.

Pel que fa a l'Ajuntament de Castellar, la política pressupostària es basa en la racionalització i en la contenció, amb un augment de la pressió fiscal igual a l'IPC. A destacar que els pressupostos han estat revisats acuradament, partida per partida, desglossats minuciosament, per clarificar-los i per conèixer molt bé en què es gasten les partides, per visualitzar com evoluciona cada concepte amb l'objectiu d'optimitzar i de reduir la despesa. També es caracteritzen per cercar la màxima rendibilitat a les despeses, amb una clara aposta per la sostenibilitat i l'estalvi.

La moderació pressupostària, no obstant, no afecta les grans inversions, com les obres de reforma de la plaça Major o la creació del polígon industrial de can Bages, tan necessàries per al futur del municipi. Tampoc els projectes socials i culturals, com les propostes d'educació al carrer, la consolidació d'actuacions socials destinades a atendre de la gent gran, com el servei d'atenció domiciliària, i la col·laboració econòmica amb l'Obra Social Benèfica. També amb el manteniment d'un pla d'accés universal a la cultura, amb la pràctica gratuïtat de la majoria d'actes programats.

Finalment, manifestar una clara voluntat de seguir treballant en tots els àmbits que com a administració local ens pertoqueu, i també en aquells altres que són competència d'institucions supramunicipals (Consell Comarcal, Diputació, Generalitat, Govern Central) i que no sempre es posen d'acord, on cal incidir moltes vegades per damunt de les nostres possibilitats perquè no poden quedar descobertes les necessitats dels ciutadans.



## EL MODEL DE COMERÇ URBÀ CATALÀ

Grup Municipal d'Esquerra Republicana de Catalunya

La ciutat europea del futur serà una "ciutat amb places i carrers, una ciutat amb façanes, una ciutat amb aparadors i serveis, una ciutat de passeig i de trobada, una ciutat amable, per a les persones".

Amb aquestes paraules acaba el Manifest de Barcelona, després de reflexionar durant més de 13 hores, uns 200 comerciants, arquitectes, urbanistes, professors, responsables públics i institucionals de tot Europa a la Llotja de Mar de Barcelona. Hi havia italians, francesos, belgues, holandesos, portuguesos... i catalans.

El model de comerç urbà català que ha estat pensat aquí, provat aquí, consensuat i assumit per tot el país, ha pres volada i esdevé un model a seguir a Europa.

Fa uns anys a casa nostra pensàvem que Londres era el model ideal de comerç, després vam girar la mirada cap a França... "Ara els europeus s'emmirallen en el nostre model de comerç".

Les associacions de comerciants, les cambres de comerç, la Generalitat, la Diputació i els ajuntaments estem treballant conjuntament per marcar les grans línies de futur i crear el marc adequat per donar suport al sector del comerç urbà. Tenim molt clar que el municipi ha de ser un espai de relacions, i les d'intercanvi comercial hi tenen un paper molt important. Per això, l'urbanisme comercial ha d'estar en la base de qualsevol planejament urbà.

La de l'urbanisme comercial és una de les línies més importants en la qual —des del Departament de Comerç de l'Ajuntament de Castellar— estem treballant, en aquest sentit té una rellevància especial la reforma de la plaça Major i la seva potenciació com a nucli comercial, lloc de trobada i de relació ciutadana i l'aprovació del Programa d'orientació d'equipaments comercials (POEC) que defineix el model comercial de Castellar, apostant clarament pel comerç urbà, tradicional i de proximitat com a base per a una millor cohesió social i de vertebració del territori.

Però també estem treballant en d'altres línies molt importants, com la promoció, les fires i la formació.

Pel que fa concretament a les fires, els dies 27 i 28 de novembre es va celebrar la 4a Fira Comercial amb la participació de 45 comerços de sectors molt diversos. La Fira és l'aparador de Castellar, serveix per donar a conèixer als castellanencs i castellanenques l'àmplia oferta comercial i de qualitat que tenim a la nostra vila. Enguany ha tornat a ser un èxit de públic, que també ha pogut gaudir de nombroses activitats lúdiques que complementaven l'oferta comercial.

Pensem que anem pel camí correcte i que s'ha de continuar treballant conjuntament per potenciar aquest model de comerç urbà català. Nosaltres hi continuarem dedicant tots els esforços que calguin.

**FORMACIÓ EN EL LLEURE, ESTEM PREPARANT, MONOGRÀFICS:**

**“Monitor/a de casals d’estiu”**

**Dies:** 22, 23, 29 i 30 de gener

**Horari:** de 9 a 14 h - **Lloc:** Cal Botafoc

**Preu de matriculació:** 50 euros

**L’únic lloc de matrícula:** EL PUNT

c. Major, 74 - Tel. 93 714 34 27

**“Monitor/a de lleure en Escola Bressol”**

**Dies:** 12, 13, 19, 20, 26, 27 de febrer, 5 i 6 de març

**Horari:** de 9 a 14 h

**Lloc:** Cal Botafoc - **Preu de matriculació:** 100 euros

**L’únic lloc de matrícula:** EL PUNT

c. Major, 74 tel. 93 714 34 27

Et presentem una mostra de les activitats que podràs fer aquest hivern a la comarca. Vine a buscar la: **“Guia d’hivern 2004-05”**

Trobaràs totes les activitats d’hivern: esquí, snowboard, senderisme, consells, webs d’interès...

**Sortides organitzades.**

Hi ha moltes altres activitats, tallers i cursos (dj’s, internet, dansa del ventre, percussió...).

**Demana l’agenda a: EL PUNT**



**“Monitors/es d’activitats de lleure infantil i juvenil”**

**Dies:** 12, 13, 19, 20, 26, 27 de febrer, 5 i 6 de març, 2, 3, 9, 10, 16, 17, 23, 24 d’abril, 7, 8, 14, 15, 21, 22, 28 i 29 de maig

**Horari:** de 9 a 14 h

**Lloc:** Cal Botafoc

**L’únic lloc de matrícula:**

EL PUNT c. Major, 74

Tel. 93 714 34 27

**ESPAI JOVE**

**Cd:**

ACTIVITATS JOVES



**monogràfics**  
casal de joves 04



**CICLE MONOGRAFICS**

CASAL DE JOVES 2004 / 2005

**FOTOGRAFIA**

Inscripció: del 17 al 28 de gener de 2005.

Dates curs: febrer de 2005, dies a concretar.

**DANSA DEL VENTRE**

Inscripció: del 14 al 25 de febrer de 2005.

Dates curs: març de 2005, dies a concretar.

**ASTRONOMIA**

Inscripció: del 29 de març al 8 d’abril de 2005.

Dates curs: abril de 2005, dies a concretar.

**TALLER DE NATURA**

Inscripció: del 18 al 29 d’abril de 2005.

Dates curs: maig de 2005, dies a concretar.

# AGENDA

## DESEMBRE

**31** **REVELLA DE CAP D'ANY | 01.00**  
A CÀRREC DE L'ORQUESTRA CARAVANA  
Lloc: Espai Firal Tolrà

**CAP D'ANY JOVE | 01.00**  
MACRO DISCOTECA MÒBIL  
THE BEACH PARTY  
Lloc: Sala Blava de l'Espai Tolrà

## GENER

**2** **BÀSQUET | DE 9.00 A 21.00**  
VILA DE CASTELLAR DE BÀSQUET  
MEMORIAL J. PARCERISA  
Lloc: Pavelló Puigverd

**AMBAIXADOR REIS | 11.00**  
ARRIBADA DE L'AMBAIXADOR DELS REIS  
Lloc: Jardins del Palau Tolrà  
i Sala Blava de l'Espai Tolrà

**BALL | 18.00**  
A CÀRREC DE JOAN SERRA  
Lloc: Sala Blava de l'Espai Tolrà

**PASTORETS | 18.30**  
ELS PASTORS CANTAIRE DE BETLEM  
A CÀRREC DE COLÒNIES I ESPLAI  
Lloc: Auditori Municipal

**5** **CAVALCADA DELS REIS MAGS | 17.30**  
SORTIDA DE LA PLAÇA D'EUROPA  
VEGEU PROGRAMES A PART

**8** **CONCERT DE NADAL | 18.00**  
A CÀRREC DE LA CORAL SANT ESTEVE  
Lloc: l'Ermita,  
carrer del Carme, s/n.  
AV El Racó - Sant Feliu del Racó

**BALL | 23.00**  
A CÀRREC DE MIL·LÈNIUM  
Lloc: Sala Blava de l'Espai Tolrà

**9** **FIRA DEL TRASTO | MATÍ**  
OBJECTES I MOBLES VELL  
Lloc: Passeig de la plaça Major

**BALL | 18.00**  
A CÀRREC DE CARLES XANDRI  
Lloc: Sala Blava de l'Espai Tolrà

## GENER

**13** **XII ESCOLA DE PARES | 21.30**  
IMPORTÀNCIA DELS AVIS EN L'EDUCACIÓ  
DELS NOSTRES FILLS  
A CÀRREC D'ANDREU DONATO  
I M. ANTÒNIA MASSANET  
Lloc: CEIP Bonavista

**15** **L'HORA DEL CONTE INFANTIL | 11.00**  
CONTES INFANTILS  
A CÀRREC DE CARME SERRA  
Lloc: Secció Infantil de la Biblioteca

**ACTE PER A LA GENT GRAN | 18.00**  
FESTA NADALENCA INFANTIL  
Lloc: Auditori Municipal

**11È CICLE DE TEATRE A L'ATENEU | 22.00**  
LES AMARGUES LLÀGRIMES DE  
PETRA VON KANT  
Lloc: Ateneu, Sala de Petit Format

**BALL FESTA COUNTRY | 22.00**  
AMB DJ MANEL DA SILVA  
Lloc: Sala Blava de l'Espai Tolrà

**16** **PRIMERA PEDRA**  
ACTE DE COL·LOCACIÓ DE LA PRIMERA PEDRA  
DE LES OBRES DE LA PLAÇA MAJOR  
11.00 H: ACTUACIONS DIVERSES  
13.00 H: ACTE INSTITUCIONAL  
Lloc: Plaça Major

**BALL | 18.00**  
A CÀRREC D'ALMAS GEMELAS  
Lloc: Sala Blava de l'Espai Tolrà

**22** **BALL | 23.00**  
A CÀRREC DE ESQUITX  
Lloc: Sala Blava de l'Espai Tolrà

**23** **BALL | 18.00**  
A CÀRREC DE CARLES XANDRI  
Lloc: Sala Blava de l'Espai Tolrà

**30** **BALL | 18.00**  
A CÀRREC D'ESTEL BAGES  
Lloc: Sala Blava de l'Espai Tolrà

**TEATRE | 18.30**  
20È CICLE DE TEATRE, MÚSICA I DANSA  
TEATRE - LA PLAÇA DEL DIAMANT  
AMB MONTSERRAT CARULLA, ROSA RENOM I  
MERCÈ PONS  
Lloc: Auditori Municipal



## Ambaixador **REIS**



### **Lliurament de cartes a l'Ambaixador**

2 de gener

11h Xocolata i pallassos

12h Recollida de cartes

Hi haurà dos ambaixadors, a l'Espai Tolrà i als Jardins Palau Tolrà

### **Cavalcada de Reis**

5 de gener

17.30h

Lloc: Sortida de la Plaça Europa.

Recorregut: Plaça Europa, carrer Tarragona, Pedrissos, Passeig, Dr. Pujol, Sant Esteve, Santiago Rusiñol, ctra. de Sentmenat, plaça Calissó, Major, General Boadella, Passeig Tolrà, adoració nen Jesús a la Pl. Francesc Macià i seguidament aniran a peu fins al Palau Tolrà

