

# CV

CASA DE LA VILA | 136 | ABRIL | 2003



Ajuntament de  
Castellar del Vallès



**Portada:** Filadora. Mostra d'Oficis Artesans  
**Autor:** Toni Garcia

## CASA DE LA VILA

Núm. 136 - Abril de 2003

### Edita

Ajuntament de Castellar del Vallès.

### Coordinació

Àlex Portolés.

### Redacció

Àrea de Comunicació de l'Ajuntament de Castellar del Vallès.

### Han participat en l'elaboració d'aquest número

Cristina Herranz, Montse Ferrer, Eduard Garcia, Marina Muntada, Sílvia Sáiz, Imma Brualla, grups municipals i regidories de l'Ajuntament de Castellar del Vallès.

### Disseny revista

Carles Martínez Calveras

### Compaginació

Àngel Pastor

Carles Martínez Calveras.

### Fotografies i plànols

Josep Graells, Carles Martínez, Ramon Montes, Sònia Gatell, Consell de Solidaritat, Arxiu municipal, Federació Catalana d'Atletisme, Setmanari Forja.

### Correcció lingüística

Servei Local de Català.

### Fotomecànica i impressió

SETGRAF

C. Dr. Balari, 142, SABADELL

### Dipòsit Legal

B-36.773-1987.

Imprès en paper ecològic

## TELÈFONS D'INTERÈS

Ajuntament	93 714 40 40
Fax Ajuntament	93 714 40 93
Fax Alcaldia	93 715 86 66
Contestador municipal	93 715 91 92
Ràdio - intern	93 714 43 40
Ràdio - Antena	93 714 30 55
Premsa	93 747 21 23
Fax Ràdio i Premsa	93 714 86 08
Regidoria de Cultura i lleure	93 714 44 35
Regidoria d'Ensenyament	93 715 90 35
Regidoria d'Urbanisme	93 714 44 10
Regidoria de Sanitat i Benestar Social	93 714 46 50
Regidoria de Governació	93 714 48 30
Regidoria de Joventut	93 714 34 27
Regidoria d'Esports	93 747 20 03
Fax Regidoria d'Esports	93 747 20 08
Mòbil Regidoria d'Esports	659 59 16 25
Reg. de Promoció Econòmica i Ocupació	93 714 42 06
Regidoria de Via Pública	93 715 96 35
Ludoteca municipal Les Tres Moreres	93 715 92 89
Polícia Local	93 714 48 30
092 Polícia Local (urgències)	092
Oficina Municipal de Sant Feliu del Racó	93 714 65 98
Averies enllumenat (servei 24 hores)	902 13 13 26
Arxiu d'Història de Castellar	93 714 40 88
Arxiu Municipal - Telèfon	93 714 46 82
Fax	93 747 36 76
Associació de Comerciants de Castellar	93 714 67 39
Ateneu	93 714 44 35
Auditori Municipal Miquel Pont	93 714 44 35
Biblioteca Antoni Tort	93 714 47 35
Bombers de Castellar	93 714 49 51
Bombers (emergències/urgències)	112
Casal d'Avis de la Farinera	93 714 43 82
Casal d'Avis de la plaça Major	93 714 36 55
Casal d'Entitats	93 714 34 27
Casal d'Entitats (fax)	93 714 35 47
Casal de Joves	93 715 80 06
Casino del Racó	93 714 50 08
Centre d'Atenció Primària (Ambulatori)	93 747 11 11
Centre Feliuenc	93 714 42 88
CEIP Bonavista	93 714 41 95
CEIP Emili Carles-Tolrà	93 714 38 35
CEIP Sant Esteve	93 714 40 75
CEIP Mestre Pla	93 714 78 35
Col·legi El Casal	93 714 67 51
Centre Escolar La Immaculada	93 714 53 85
Ambulància d'Urgència	93 715 03 30
Escola d'Adults	93 714 83 55
Escola Municipal de Música	93 714 43 22
Farmàcia Casanovas (Av. St. Esteve, 3)	93 714 33 76
Farmàcia Farré (Ctra. de Sabadell, 48)	93 714 38 29
Farmàcia M.D. Ros (Av. St. Esteve, 71)	93 714 50 25
Farmàcia Yangüela (Torràs, 2)	93 714 52 89
Farmàcia Germà (Balmes, 57)	93 715 86 78
Funerària Castellar	93 714 63 15
Funerària Sabadell	93 727 74 00
Guàrdia Civil	93 714 51 96
Hospital de Sabadell (Parc Taulí)	93 723 10 10
Institut d'Ensenyament Secundari	93 714 43 44
Jardí d'Infància El Coral	93 714 37 15
Jutjat de Pau	93 714 77 13
Obra Social Benèfica	93 714 53 89
Parròquia de Sant Esteve	93 714 52 83
Parròquia Sant Feliu del Racó	93 714 52 48
Camp de Futbol Pepín Valls	659 59 16 37
Pavelló Municipal Joaquim Blume	659 59 16 15
Pavelló Municipal Puigverd	659 59 16 97
Pistes d'atletisme	659 59 17 38
Piscina coberta	93 714 28 11
Zona esportiva carrer Sant Feliu	659 59 16 40
Punt d'Informació Juvenil	93 714 34 27
Casal de Joves	93 715 80 06
Recollida de mobles vells	93 714 40 40
SOREA (servei d'aigües)	93 714 42 43
Servei de Català - Telèfon	93 714 30 43
Fax	93 747 22 07
Servei permanent de guies	93 714 52 99
Taxis Castellar	93 714 37 75

## FARMÀCIES DE GUÀRDIA

### MAIG

1	Ros	17	Farré
2	Casanovas	18	Farré
3	Yangüela	19	Ros
4	Yangüela	20	Casanovas
5	Germà	21	Yangüela
6	Farré	22	Germà
7	Ros	23	Farré
8	Casanovas	24	Ros
9	Yangüela	25	Ros
10	Germà	26	Casanovas
11	Germà	27	Yangüela
12	Farré	28	Germà
13	Ros	29	Farré
14	Casanovas	30	Ros
15	Yangüela	31	Casanovas
16	Germà		

De 9 h a 9 h del dia següent

## RECOLLIDA DE MOBLES VELLS

Per desfer-se de mobles o trastos vells cal que aviseu a la consergeria de l'Ajuntament (tel. 93 714 40 40) entre les 15 i les 21 hores.

## RECOLLIDA RESIDUS VEGETALS

També us podeu desfer de residus vegetals, avisant a la consergeria de l'Ajuntament (tel. 93 714 40 40) entre les 15 i les 21 hores.

## HORARI DEIXALLERIA

De l'1 d'abril al 30 de setembre:

**De dimarts a divendres:**  
de 10 a 14 i de 16 a 19 hores

**Dissabtes:**  
de 10 a 14 i de 15 a 19 hores

**Diumenges:**  
de 10 a 13 hores

**Dilluns i festius:**  
tancada

## CONSULTES, QUEIXES I SUGGERIMENTS

Contestador municipal: 93 715 91 92  
Fax d'Alcaldia: 93 715 86 66  
Adreça electrònica: [alcaldia@ajcastellar.es](mailto:alcaldia@ajcastellar.es)  
Bústia de Casa de la Vila:  
Passeig Tolrà, 1 - 08211 Castellar del Vallès



Lluís M. Corominas  
Alcalde

### CASTELLAR HA DIT NO A LA GUERRA

Tot i ser un municipi petit, **Castellar del Vallès no ha quedat al marge de la guerra a l'Iraq**. Com ha passat a arreu del país, la nostra vila també ha viscut mobilitzacions sense precedents per mostrar el rebuig de l'acció bèl·lica que ha promogut l'Administració Bush, amb el suport dels governs de Tony Blair i José María Aznar.

El poble de Catalunya ha estat en els darrers mesos un clam a favor de la pau. La societat civil ha reaccionat en contra d'una **intervenció militar iniciada de manera injusta i desproporcionada** pels EUA i que ha suposat un greu revés per tots els qui creiem que els conflictes internacionals s'haurien de resoldre en el marc de les Nacions Unides.

A Castellar, les veus contra la guerra s'han expressat, com en altres llocs, d'una manera cívica i en forma de **concentracions, cassolades i tot tipus d'iniciatives pacifistes**. Molts castellarencs han assistit també a les ja històriques manifestacions de Barcelona i han mostrat la seva opinió participant de la consulta popular convocada per la plataforma Aturem la Guerra.

Des del consistori, també s'han aprovat mocions en què tots els grups municipals, exceptuant el Partit Popular, **hem reclamat el paper de l'ONU com a instància internacional vàlida per resoldre pacíficament els conflictes**. També hem demanat que s'esgotessin totes les vies diplomàtiques i de diàleg perquè el poble iraqüà assolís un règim de democràcia i llibertats basats en el respecte als Drets Humans, incloent els drets col·lectius del poble kurd.

La postura irresponsable adoptada pel Govern espanyol, afavorint la fractura de la política exterior de la Unió Europea i implicant-nos indirectament en el conflicte, ha contribuït sens dubte a incrementar el **compromís pacifista de la ciutadania**. Tant vessament de sang i tantes víctimes innocents han despertat un sentiment aglutinador contrari a l'ús de la força de les armes i a l'entorn d'una mateixa idea: **el no rotund a la guerra**.



## Es lliuren les claus dels primers 40 habitatges de lloguer

Els habitatges públics de lloguer ja tenen els seus primers inquilins. El passat 3 d'abril, els llogaters van poder entrar ja al que serà la seva llar per als propers cinc anys. La iniciativa ha estat possible gràcies al conveni de col·laboració signat per l'Ajuntament i la Generalitat amb la voluntat d'oferir més habitatge protegit per als ciutadans. Aquesta promoció anirà acompanyada properament de dues promocions públiques més de 40 habitatges de lloguer i 20 de compra, respectivament.



L'alcalde i el conseller Puig, conversant amb una de les habitants dels nous pisos de lloguer.

El conseller de Política Territorial i Obres Públiques, Felip Puig, i l'alcalde de Castellar del Vallès, Lluís M. Corominas, van lliurar el passat 3 d'abril les claus de la primera promoció pública de 40 habitatges de lloguer al Pla de la Bruguera. L'actuació, fruit dels convenis de col·laboració signats per ambdues administracions, ha suposat una inversió d'1,6 milions d'euros per part de la Generalitat i ha estat possible gràcies la cessió dels terrenys a càrrec de l'Ajuntament.

El bloc està situat en un solar emmarcat per la ronda de Tolosa, la plaça d'Europa i els carrers de Barcelona i Tarragona. L'edifici és de planta baixa més quatre plantes pis i té 8 habitatges per replà. Dels 40 habitatges, 22 tenen un dormitori, 17 tenen dos dormitoris i l'habitatge restant, d'un dormitori, és adaptat a persones amb discapacitat. A l'edifici hi ha també 27 places d'aparcament.

Dos d'aquests pisos passaran a disponibilitat de l'Ajuntament, i els altres 38 són els que es van

Dos d'aquests pisos passaran a disponibilitat de l'Ajuntament, i els altres 38 són els que es van adjudicar per sorteig el passat mes de març.

**Al costat d'aquesta promoció, la Generalitat ja està construint 40 habitatges més de lloguer, situats també en sòl municipal.**

adjudicar per sorteig el passat mes de març. En un principi es van presentar un total de 67 sol·licituds, però 25 d'aquestes no complien les condicions que es requerien per accedir a aquest tipus d'habitatges. Al final només quatre sol·licituds es van quedar fora. Pel que fa al sorteig de cadascun dels pisos, es va prioritzar que les unitats familiars amb més de dos membres tinguessin un pis de dues habitacions.

Els 40 habitatges són de protecció oficial en règim de lloguer. El preu mensual del lloguer serà d'entre 101,65 euros i 126,83 euros. Aquest bloc forma part d'una actuació conjunta de dos edificis bessons situats al final d'un recorregut de vianants.

### **Més promocions**

La segona promoció del conjunt té 40 habitatges més, dels quals 17 seran de protecció oficial i 23 de lloguer per a joves. Actualment, aquesta segona promoció es troba en fase d'execució i es preveu que les obres finalitzin el mes de març de l'any que ve. El pressupost de l'obra és d'1,9 milions d'euros. A més d'aquesta promoció, l'Institut Català del Sòl (INCASOL) està construint un edifici de 20 habitatges de protecció oficial entre els carrers de Dinamarca,

**En els propers dies, es donaran a conèixer les bases per accedir a 20 habitatges protegits de compra, situats també al Pla de la Bruguera.**

Finlàndia i la ronda de Tolosa. L'edifici és un bloc aïllat de planta soterrani amb planta baixa i tres plantes més amb cinc habitatges per replà. Hi ha 4 habitatges amb dos dormitoris, 11 habitatges amb tres dormitoris, 4 habitatges de 4 dormitoris i 1 habitatge adaptat per a persones amb discapacitat. A la planta soterrani s'ubicarà l'aparcament amb 20 places. Els habitatges seran adjudicats en règim de compra-venda. Les bases per accedir a la convocatòria es poden passar a recollir al Servei d'Atenció al Ciutadà fins al proper 22 de maig. Aquesta intervenció suposa una inversió d'1,2 MEUR i es preveu que finalitzi abans de l'estiu.

Totes aquestes promocions s'inclouen dins el Programa d'habitatge i sòl 2000-2003 dissenyat pel Departament de Política Territorial i Obres Públiques.

**Els nous habitatges de lloguer estan situats entre la ronda de Tolosa, la plaça d'Europa i els carrers Barcelona i Tarragona.**





## Castellar tindrà una nova escola per al curs que ve

La consellera d'Ensenyament, Carme-Laura Gil, ha confirmat recentment que la cinquena escola pública de Castellar del Vallès es construirà de seguida. Segons Gil, el termini d'execució es podria avançar al curs 2003-2004, sempre que a nivell tècnic sigui possible. "Estem estudiant de fer una construcció més ràpida dels aularis d'infantil, de manera que es puguin posar en funcionament en els propers mesos", ha afirmat la consellera. I ha afegit: "la nova escola estarà situada en un entorn privilegiat", en referència als terrenys que el consistori ha posat a disposició del Departament d'Ensenyament.



La nova escola estarà situada al costat de l'ambulatori.

L'Ajuntament de Castellar del Vallès ha arribat a un acord amb el Departament d'Ensenyament amb l'objectiu que el municipi compti en breu amb un nou centre d'educació infantil i primària. La cinquena escola pública de la vila, que rep provisionament el nom de Joan Blanquer, serà d'una sola línia i estarà situada en uns terrenys municipals de 5.000 metres quadrats situats a l'Eixample, al costat del Centre d'Atenció Primària.

La construcció del nou centre obeeix al creixement de la població infantil. Davant d'aquesta situació, el Departament d'Ensenyament ha donat el vistiplau a la proposta efectuada des de l'Ajuntament, que assumirà la redacció del projecte i l'execució de les obres. Seguint el model de col·laboració que ja s'ha seguit amb altres centres com el CEIP Mestre Pla o el futur IES, el consistori i la Generalitat signaran un conveni per al finançament del nou centre.

Si es compleixen els terminis previstos, el proper curs ja es podran posar en funcionament els primers dos cursos del

El curs 2003-2004 podrien posar-se en funcionament les primeres aules del nou centre d'educació infantil i primària.

L'Ajuntament ha posat a disposició del Departament d'Ensenyament un solar municipal entre els carrers Jaume I, Aneto i Balmes per a la construcció del nou centre.

segon cicle d'educació infantil, és a dir, P3 i P4. La previsió és que any rere any es vagi incorporant un nou curs fins arribar a completar tota una línia des de P3 fins a 6è de primària.

Segons l'alcalde de Castellar, Lluís Maria Corominas, "la decisió de construir immediatament aquesta cinquena escola es pren perquè es vol evitar que s'eternitzi l'aparició dels anomenats bolets, que en termes educatius vol dir que s'han d'afegir grups en algun curs a causa d'una demanda superior de places".

Corominas ha remarcat la capacitat demostrada darrerament des del Departament d'Ensenyament per adaptar-se ràpidament a les necessitats del municipi: "Per a Castellar significa que es pugui tancar l'oferta d'escola pública de la vila, sobretot al sector de l'Eixample. Si en un futur fos necessari disposar d'algun altre terreny per fer un nou centre s'aniria a buscar un altre sector del municipi". I afegeix: "La cinquena escola haurà de ser arquitectònicament moderna i alhora adequada a un entorn, perquè volem un Eixample propi d'un municipi viu".

#### Comissió de planificació escolar

Amb la voluntat d'assolir un millor nivell de planificació, el consistori ha constituït una comissió educativa formada per partits polítics, tècnics municipals i representants del Consell Escolar Municipal. Aquest nou òrgan debatrà a

Una comissió planificarà la provisió de places escolars i nous equipaments educatius amb vistes als propers quatre i vuit anys.

fons quina ha de ser la previsió de present i futur pel que fa a places escolars en els propers quatre-vuit anys i a la possible reserva de sòl per a nous equipaments educatius en cas que sigui necessari. Una tasca, per tant, que haurà de tenir en compte com s'acabarà de conformar el municipi atenent a les previsions de creixement fixades en el Pla General.



La consellera Gil va visitar juntament amb l'alcalde els terrenys que l'Ajuntament ha cedit a la Generalitat per tal de construir el nou centre d'infantil i primària.

#### LÍNIES A LES ESCOLES DE CASTELLAR

CEIP SANT ESTEVE	2 LÍNIES
CEIP BONAVISTA	1 LÍNIA
CEIP MESTRE PLA	2 LÍNIES
CEIP E. CARLES TOLRÀ	1 LÍNIA
CE LA IMMACULADA	1 LÍNIA
COL·LEGI EL CASAL	1 LÍNIA
NOVA ESCOLA	1 LÍNIA
<b>TOTAL:</b>	<b>9 LÍNIES</b>



## Comencen les obres de l'IES Puig de la Creu

Els treballs del segon centre de secundària, iniciades el passat mes de març, van a càrrec de Constructora i Immobiliària de Solsona SA i suposaran una inversió de 3,2 milions d'euros, 530 milions de pessetes, import que finança la Generalitat. El calendari d'execució és d'entre 15 i 18 mesos i, per tant, podrà entrar en funcionament durant el curs 2004-2005.

El nou institut ocuparà una superfície de més de 4.000 metres quadrats. Tindrà la seva entrada per la plaça que s'ha construït al carrer d'Alemanya i les aules estaran orientades cap al sud amb vistes al parc de Colobriers.

Al nivell d'accés s'hi trobarà el vestíbul, l'àrea administrativa, departaments, sala de professors, biblioteca, menjador, instal·lacions i el porxo de l'àrea de jocs. La primera planta comptarà amb aules de tecnologia i finalment, el segon pis comptarà amb les aules d'ESO, batxillerat, laboratoris, un taller, una aula de dibuix i aules de tutoria. El centre també disposarà de pistes esportives, gimnàs, vestidors i un porxo.

La consellera d'Ensenyament, Carme-Laura Gil, va visitar recentment els treballs, aprofitant una visita a Castellar del Vallès amb motiu d'una trobada amb directors de primària, secundària i serveis educatius de la Delegació Territorial del Vallès Occidental.



A dalt, Carme-Laura Gil i el delegat d'Ensenyament del Vallès Occidental, Jordi Basiana, observant els plànols del nou centre. A baix, la maqueta del nou IES.





### Milliores al Punt d'Informació de Sant Feliu del Racó

Des de mitjan febrer la Regidoria de Via Pública està rehabilitant l'edifici que acull el Punt d'Informació de Sant Feliu del Racó, uns locals del Grup Pessebrista i un despatx per tràmits administratius del servei de l'aigua. La brigada municipal i l'empresa Gabinet Const són les encarregades de portar a terme els treballs, que s'han considerat necessaris a causa del deteriorament de l'edifici, sofert amb el pas dels anys. En aquest sentit, s'està restaurant la façana i també els accessos a l'immoble.

D'una banda, s'ha creat un accés des del carrer de Brutau. L'esplanada que hi ha davant de l'immoble es pavimentarà perquè s'hi pugui accedir i s'habilitarà un aparcament amb capacitat per a una desena de places. A partir d'aquesta plataforma es crearà una rampa d'accés per a disminuïts físics. De l'altra, també es rehabilitarà l'exterior de l'edifici, sanejant l'arrebossat, els balcons i pintant la façana.

Es preveu que les obres estiguin enllestides cap a finals d'abril. El cost d'aquesta actuació és de 60.000 euros, import que assumeix l'Ajuntament de Castellar.



### Es comença a habilitar el pàrquing provisional del passeig de Tolrà

L'Ajuntament de Castellar està habilitant les primeres places d'aparcament del pàrquing provisional ubicat al passeig de Tolrà, que es posarà en funcionament com a conseqüència de l'inici de la remodelació de la plaça Major.

Els treballs d'habilitació d'aquest pàrquing permetran condicionar un centenar de places, repartides entre el passeig de Tolrà i la zona posterior als blocs de pisos de la plaça Major, i la zona annexa als jocs infantils. Aquestes dues zones estaran comunicades per una rampa que encara s'ha d'habilitar i que serà de paviment asfàltic de formigó. Les places d'aparcament seran de zona blava. Com en altres zones, l'horari de pagament serà intensiu i procurarà beneficiar els veïns de la zona.

Els treballs duraran aproximadament un mes i mig. Les obres han pogut començar després que hagin finalitzat els treballs d'intervenció arqueològica que en les darreres setmanes s'han dut a terme als mateixos terrenys. Aquest aparcament estarà en funcionament durant dos anys, el període previst de construcció del pàrquing subterrani de la plaça Major.



### L'Ajuntament inverteix en la millora dels serveis a les escoles

El consistori està portant a terme aquests dies diferents intervencions en centres docents de la vila. D'una banda, s'està actuant a l'escola Bonavista, on es treballa amb l'ampliació del seu menjador, tenint en compte la gran quantitat d'alumnes que utilitzen diàriament aquest servei totalment consolidat en l'àmbit educatiu. Els treballs tenen un cost de 92.000 euros i un termini d'execució de cinc mesos.

D'altra banda, s'està renovant la instal·lació elèctrica de l'escola Emili Carles Tolrà. Una intervenció que forma part del conjunt d'actuacions de manteniment correctiu i normatiu dels centres docents del municipi. Segons la regidora d'Ensenyament, Gemma Perich, properament també es renovaran les instal·lacions elèctriques de la resta de centres docents. El termini dels treballs és de dos mesos, i costarà 45 mil euros.

L'Ajuntament també està planificant noves intervencions a l'escola Sant Esteve que es farien a l'estiu. S'està estudiant la possibilitat de fer reformes al menjador, a la teulada i les parets, i als lavabos. A més, l'Ajuntament també ampliarà amb una aula, la llar d'infants el Coral.



## Enllestides dues noves places al Pla de la Bruguera

La Generalitat ha executat la urbanització de dues noves places del sector del Pla de la Bruguera i d'una franja verda al llarg de la ronda de Tolosa. El cost de l'obra ha estat de 360.000 euros.

La primera plaça, amb una superfície de 1.780 m<sup>2</sup>, es troba al carrer d'Alemanya i és la part final d'una illa rectangular, amb un costat que limita amb una parcel·la i amb la resta que queda envoltada per vies de comunicació. Aquest espai es convertirà de ben segur en un punt de trobada dels alumnes del futur Institut, que estarà situat just al davant. La segona plaça, amb una superfície de 1.672 m<sup>2</sup>, es troba entre dos carrers i dues parcel·les per la qual cosa té un caràcter més tancat.

En la intervenció, s'ha donat una resposta similar a les dues places, pel que fa a la geometria, paviment i tractament de la vegetació, ja que s'ha considerat que formen part d'un recorregut per a vianants, vinculat entre elles per un passatge existent, ja urbanitzat. La zona verda al llarg de la ronda de Tolosa ha seguit amb el criteri ja existent, amb plantació d'arbrat, sembra de prada i col·locació d'enllumenat.



La plaça del carrer d'Alemanya donarà accés al nou Institut.



Ambdues places tenen un tractament similar i adequat amb l'entorn.

El barri residencial del Pla de la Bruguera, on es situen tres promocions d'habitatge públic i aquestes zones verdes, és una actuació urbanística de l'Institut Català del Sòl que s'ha executat en dues fases. La primera va acabar el 1996 i la segona l'any 2001. El Govern de la Generalitat de Catalunya ha invertit 5,9 milions d'euros en aquest sector que té una superfície de 32 hectàrees.



## La ronda de Llevant s'obre al trànsit

L'Ajuntament de Castellar ha obert aquest mes d'abril el darrer tram de la Ronda de Llevant al trànsit. Aquesta és una de les obres de major envergadura econòmica que ha hagut d'afrontar l'Ajuntament al llarg de la seva història. Els treballs han servit per construir un nou vial que enllaçarà el tram de ronda situat a l'alçada de la plaça de Catalunya amb la rotonda de la Dona Acollidora, a la carretera de Sentmenat C-1415. El cost d'execució ha estat de 4,2 milions d'euros, 700 milions de pessetes, import que ha finançat l'Ajuntament, propietaris i particulars i la Diputació de Barcelona.

La infraestructura viària més costosa de la història del municipi permetrà circumval·lar el trànsit entre Sabadell i Sentmenat.



El nou vial és cabdal per ordenar el trànsit interior i de pas de la nostra vila.

Aquesta infraestructura és el resultat una antiga demanda del municipi que, després d'un projecte llarg i costós engegat fa vuit anys és en camí de ser una realitat. El vial, que és de doble sentit i quatre carrils, permetrà circumval·lar totalment el pas de vehicles, especialment els pesats, entre les carreteres de Sabadell i Sentmenat. A més, ha de servir per descongestionar el volum de trànsit del centre del municipi, sobretot pel que fa als vehicles pesats. També disminuiran sensiblement les molèsties que durant anys han patit els veïns dels carrers on anava a morir el primer tram de ronda ja construït.

La ronda de Llevant ha estat un projecte molt complex d'execució que ha necessitat un gran esforç de gestió prèvia, pel que fa al finançament i a la negociació amb els propietaris afectats. Els treballs han anat a càrrec de la unió temporal d'empreses formada per Servial i Elèctrica Güell.



## Continua la remodelació del nucli antic

El carrer de l'Església ha canviat de fesomia i recorda l'aspecte que havia tingut anys enrere.

Des de fa setmanes, s'estan portant a terme els treballs de remodelació del carrer de Caldes, en el tram que va entre la plaça Vella i el carrer de Puigverd. També en aquest cas, es continua amb un tractament comú que vol afavorir el pas de vianants i l'eliminació de barreres arquitectòniques. En aquest sentit, s'aposta per combinar llamborda de color negre amb unes franges de color vermell i conglomerat asfàltic i col·locar pilones que dissuadeixin els conductors de prendre velocitats elevades pel centre històric de la vila. D'aquesta manera, les voreres passen a integrar-se a la calçada que serà de 2,4 metres d'amplada.

També s'aprofita l'actuació per renovar globalment els serveis d'abastament d'aigua potable, clavegueram, enllumenat i recollida d'aigües pluvials. Alhora, s'actuarà a la plaça Vella, on s'habilitaran unes petites zones enjardinades, es col·locaran bancs i es plantaran arbres. Per fer aquesta actuació, aquesta setmana s'ha tallat al trànsit el carrer de Caldes.

El cost dels treballs del carrer de Caldes és de 125 mil euros (uns 20 milions de pessetes). L'empresa encarregada de les obres és Elsamex.



Aquesta actuació forma part d'un projecte més ampli, que consisteix en la progressiva remodelació del nucli antic de Castellar. Així en els propers anys, es preveu que hi hagi continuïtat, i que s'actui a la resta de carrers del centre històric del municipi. En l'actualitat també s'està enllestit la intervenció al carrer de l'Església i també s'ha col·locat el mobiliari urbà i s'han plantat arbres al carrer de Sant Miquel.



### El Pla Estratègic debat una nova ordenança sobre participació

La nova ordenança de participació ciutadana incorporarà noves fórmules d'implicació de la ciutadania en la vida municipal. Així ho va decidir la comissió de treball Administració de Qualitat que es va reunir el passat 31 de març. Segons el regidor de Pla Estratègic, Jordi Permanyer, la nova ordenança ha d'assegurar una millora de la comunicació entre l'Ajuntament i els ciutadans. **"Els ciutadans han de tenir un fàcil accés per exemple a la informació sobre tràmits administratius, a les actes dels plens o als textos de totes les ordenances"**, explica Permanyer.

Amb la nova ordenança també es pretén incentivar una major participació en termes quantitativs. **"Una mesura proposada és que els diferents òrgans de participació comptin amb la implicació d'una mostra representativa de la població castellarenca convidada a través de sorteig. D'aquesta manera, es complementaria la participació d'aquelles persones que habitualment ja van als consells"**, afirma Permanyer. La nova ordenança de participació ciutadana també es fixa un altre objectiu: **"que es garanteixi al ciutadà la resposta a les instàncies en un sentit o altre"**.

Cal recordar que actualment ja existeix un reglament de participació aprovat pel consistori, que data de l'any 1991 i que ha quedat desfasat, ja que ha estat superat amb diferents fòrums i consells de participació ciutadana que ja funcionen.

### L'accessibilitat és cosa de tots

Un pal elèctric enmig d'una vorera, un cotxe mal aparcat, unes escales sense baranes o una rampa amb massa pendent són sovint elements que en qualsevol municipi es converteixen en obstacles que poden dificultar la mobilitat dels vianants. Aquestes i altres qüestions són les que ha de resoldre el Pla d'Accessibilitat del municipi. Aquest estudi té per objectiu l'eliminació de les barreres arquitectòniques en qualsevol punt del nucli urbà o les urbanitzacions.

El Pla d'accessibilitat s'està elaborant aquestes setmanes en col·laboració amb el Consorci de Recursos per a l'Autonomia Personal (CRID) i la implicació activa de la mateixa ciutadania. La intenció és disposar d'una eina pedagògica que no només permeti solucionar els defectes ja existents des del punt de vista de l'accessibilitat sinó que implanti una nova sensibilitat en l'execució de nous projectes urbanístics.

Els castellarencs podem fer les nostres aportacions al Pla d'accessibilitat marcant sobre el plànol de la vila tots aquells punts de la via pública, els equipaments municipals o el transport públic que constitueixen barreres arquitectòniques que cal eliminar. La implicació del veïnat i especialment d'aquells col·lectius amb més dificultats de mobilitat, s'inclourà en el diagnòstic d'aquest pla.

El Pla d'accessibilitat serà una eina feta a mida, participativa i pedagògica que inclourà un diagnòstic, una estratègia prioritzada d'intervenció i un compromís pressupostari específic a partir del 2004. Es preveu que l'estudi del CRID estigui enllestit en tres mesos. El cost del treball és de 39 mil euros i està finançat per l'Ajuntament de Castellà en conveni amb la Fundació ONCE.





### **Es limita l'aparició d'habitatges plurifamiliars al nucli antic**

El nucli antic ja disposa, de forma definitiva, de normes complementàries de planejament per a la construcció d'habitatges plurifamiliars. Fa un any, es va fer l'aprovació inicial d'aquest conjunt de mesures, que tenen per objectiu limitar l'aparició d'habitatges plurifamiliars al nucli antic. Amb tot, es pretén endurir la normativa, de manera que es garanteixi que l'ús predominant en aquesta zona sigui l'unifamiliar.

Entre altres mesures, només es podran edificar nous blocs de pisos al nucli antic en aquelles parcel·les qualificades com a mínim amb planta més dos. A més, la façana principal haurà de tenir un mínim de 12 metres líniais (10 metres en el cas de les cantonades). Pel que fa a les parcel·les amb més de 24 metres líniais de façana, s'haurà de combinar al 50 per cent l'habitatge unifamiliar i el plurifamiliar. Aquests edificis hauran de garantir al seu interior un mínim de places d'aparcament. En els carrers Major i Església i en trams del carrer del Centre i la carretera de Sentmenat, els nous habitatges han de comptar obligatòriament amb baixos comercials, tal i com emana de la normativa del POEC.

Tots els grups municipals van votar a favor de la proposta i van coincidir a més a remarcar la necessitat de redactar un pla especial de reforma interior (PERI) del nucli antic.

### **L'Ajuntament dóna llum verda al POEC**

El Pla d'Orientació d'Equipaments Comercials (POEC) ja és a mans de la Generalitat. Aquest document regula l'activitat comercial del municipi pel que fa a les superfícies menors de 1.300 metres quadrats. El POEC s'ha redactat en col·laboració amb l'Associació de Comerciants de Castellar (ACC) amb l'objectiu de garantir una major vitalitat al comerç local. Entre altres aspectes determina els usos comercials en alguns carrers de la vila. Una vegada revisat pels organismes competents, el POEC ja podrà entrar en vigor amb una vigència de quatre anys.

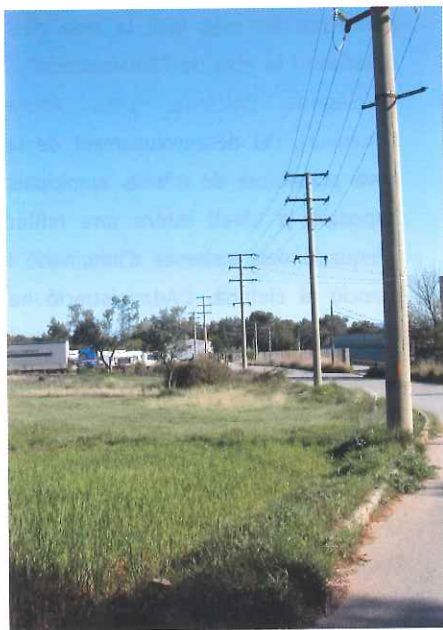
### **El pressupost ja suma 24 milions d'euros**

L'Ajuntament de Castellar ha liquidat una vegada més el pressupost de l'any anterior amb superàvit. L'exercici pressupostari del 2002 s'ha tancat amb un saldo positiu d'1,4 milions d'euros, 233 milions de pessetes. Aquest romanent servirà per finançar part de les inversions previstes per aquest 2003 i, alhora, completar algunes partides l'exercici ordinari. El consistori també ha aprovat recentment un paquet d'inversions per valor de 10 milions d'euros (1.664 milions de pessetes). Aquest import s'afegeix als 14,5 milions d'euros del pressupost municipal que el consistori ja va aprovar el novembre passat, i que passa a sumar ja 24 milions d'euros.

El consistori també ha aprovat recentment una nova modificació de les ordenances fiscals per a l'exercici en curs. Una mesura que es pren de forma excepcional per compensar la supressió parcial de l'IAE. Sobre la base d'un estudi econòmic que ha fet el Departament d'Intervenció, l'Ajuntament corregirà el desfasament de 290.000 euros causat per la supressió parcial d'aquest tribut modificant l'impost de béns immobles per a l'ús industrial (en cap cas, el residencial) i l'impost d'obres majors.

## Can Bages es convertirà en un nou polígon industrial

L'Ajuntament ha aprovat provisionalment per unanimitat el Pla Parcial de Can Bages. "Es tracta de l'últim espai amb possibilitat de creixement industrial, segons fixa el Pla general del nostre municipi" ha explicat l'alcalde, Lluís M. Corominas. El futur polígon industrial de Can Bages tindrà una superfície de 400.000 metres quadrats bruts, dels quals el 50 per cent es destinarà específicament a sòl industrial. L'altra meitat correspon a la superfície que anirà per a vials, cessions i espais verds. Per tant, "es tracta d'un polígon que ha de ser de qualitat, molt esponjat quant als serveis" ha explicat Corominas. L'aprovació definitiva del projecte de Can Bages anirà a càrrec de la Generalitat i, un cop es faci efectiva, aquest mateix any ja es podrà tirar endavant la urbanització de la nova zona industrial. Si es compleixen aquests terminis, el 2005 hi podria haver les primeres naus en funcionament.



### PLE EXTRAORDINARI - 14 DE FEBRER

1. AP. INICIAL ORDENANÇA REGULADORA DE SUBVENCIONS PER ESCOLARITZACIÓ:  
UNANIMITAT
2. ORDENANÇA SOBRE INSTAL·LACIÓ I ACTIVITATS DE RADIOCOMUNICACIÓ: UNANIMITAT
3. AP. PROVISIONAL ORDENANCES FISCALS:  
14 VOTS A FAVOR (CIU, ERC I PSC) I 2 ABSTENCIONS (IC-V I PP)
4. MODIFICACIÓ NÚM. 1 DE CRÈDIT AL PRESSUPOST GENERAL:  
14 VOTS A FAVOR (CIU, ERC I PSC), 1 ABSTENCIÓ (IC-V) I 1 VOT EN CONTRA (PP)
5. ADQUISICIÓ DE LOCALS DESTINAT A EQUIPAMENT A CAN CARNER: UNANIMITAT
6. AP. PROVISIONAL DEL PLA PARCIAL DE CAN BAGES:  
UNANIMITAT
7. MOCIÓ SOBRE LA SITUACIÓ A L'IRAQ:  
15 VOTS A FAVOR (CIU, ERC, IC-V I PSC) I 1 EN CONTRA (PP)

### PLE EXTRAORDINARI - 27 DE MARÇ

1. APROVACIÓ DEFINITIVA DE LES ORDENANCES FISCALS:  
13 VOTS A FAVOR (CIU, ERC I PSC) I 1 ABSTENCIÓ (IC-V)
2. REPARTIMENT DEL FONS DE COOPERACIÓ LOCAL:  
UNANIMITAT
3. APROVACIÓ PROVISIONAL DEL POEC: UNANIMITAT
4. APROVACIÓ DEFINITIVA MODIFICACIÓ PROJECTE DE COMPENSACIÓ DE CA N'OLIVER: UNANIMITAT
5. APROVACIÓ PROVISIONAL PLA ESPECIAL ESCOLA DE GOLF:  
UNANIMITAT
6. TEXT REFÓS PLURIFAMILIARS AL NUCLI ANTIC:  
UNANIMITAT
7. MODIFICACIÓ PUNTUAL PLA GENERAL ZONES VERDES:  
UNANIMITAT
8. DISPONIBILITAT DE SOLAR PER A NOVA ESCOLA:  
UNANIMITAT
9. MANIFEST SOBRE LA LLENGUA CATALANA: 12 VOTS A FAVOR (CIU, ERC I IC-V) I 2 ABSTENCIONS (PSC)
10. MOCIÓ PER LA PAU: UNANIMITAT



## Els tràmits municipals, a través del CAT365

Castellar del Vallès liderarà el projecte de desenvolupament d'una plataforma de tràmits municipals per Internet integrada al CAT365, el portal de les administracions catalanes. L'Ajuntament i l'Administració Oberta de Catalunya (AOC) van signar el 14 de març, un conveni de col·laboració que té per objectiu principal que les poblacions petites i mitjanes puguin oferir serveis electrònics a la ciutadania gràcies a la utilització de les noves tecnologies de la informació i la comunicació. El projecte suposarà una inversió de 200.000 euros. Aquest import serà finançat íntegrament per la Generalitat de Catalunya.

L'Ajuntament posarà en marxa en els propers dies un nou web municipal, sota el domini [www.castellarvalles.org](http://www.castellarvalles.org).



D'esquerra a dreta, el secretari del Govern de la Generalitat, Antoni Vives, l'alcalde de Castellar, Lluís M. Corominas, i el director general del CAT365, Manel Sanromà.

Més de 90 ajuntaments d'arreu de Catalunya s'han adherit a un nou projecte del qual Castellar del Vallès en serà el municipi pilot. La intenció és oferir als ciutadans i a les empreses de petites i mitjanes poblacions la possibilitat de gestionar per via electrònica els principals tràmits de l'Administració local.

Segons el director general del CAT 365, Manel Sanromà, "es tracta d'un projecte revolucionari i integrador a nivell europeu. Si aconseguim que aquesta iniciativa vagi endavant, essent els responsables CAT365 i l'Ajuntament de Castellar haurem donat un pas de gegant en aquest país. S'haurà dotat els petits i mitjans municipis, mancats de mitjans

tecnològics, d'uns mitjans que els permetran fer més fàcil la vida dels ciutadans i la vida de l'Administració".

Segons l'alcalde, Lluís Maria Corominas, "el desenvolupament de la nova plataforma de tràmits municipals suposarà a nivell intern una millor adequació dels sistemes d'informació i atenció al ciutadà. L'Administració ha d'adoptar un canvi de mentalitat provocat per l'accés a la societat de la informació per part dels ciutadans".

La nova plataforma tecnològica quedarà enllestida a finals d'any i es concretarà amb la possibilitat de gestionar per via electrònica els principals tràmits que són competència de l'Administració local.





# El 25 de maig, vota

El proper diumenge, 25 de maig, se celebraran les eleccions municipals. Novament, els vilatans i les vilatanes som cridats a les urnes per tal d'escollir lliurement quins són els candidats que volem que ens representin els propers quatre anys al consistori. Per tal de poder exercir el vostre dret a vot recordeu que el vostre nom ha d'estar registrat al cens electoral. També us recomanem que consulteu al Servei d'Atenció al Ciutadà el nou mapa de col·legis electorals, a fi que sàpiguen on heu d'anar a votar.

LLISTA DE MESES ELECTORALS			
SECCIÓ	MESA	COGNOM	LOCAL ELECTORAL
1	U	A-Z	ATENEU (C. MAJOR, 13)
2	A	A-K	BIBLIOTECA MUNICIPAL (C. SALA BOADELLA, 6)
2	B	L-Z	BIBLIOTECA MUNICIPAL (C. SALA BOADELLA, 6)
3	U	A-Z	CEIP EMILI CARLES-TOLRÀ (C. DR. JOSEP PORTABELLA)
4	U	A-Z	CEIP EMILI CARLES-TOLRÀ (C. DR. JOSEP PORTABELLA)
5	A	A-K	PAVELLÓ JOAQUIM BLUME (C. JOAQUIM BLUME)
5	B	L-Z	PAVELLÓ JOAQUIM BLUME (C. JOAQUIM BLUME)
6	U	A-Z	AUDITORI (C. COLOM)
7	A	A-K	ESPAI TOLRÀ (C. PEDRISSOS)
7	B	L-Z	ESPAI TOLRÀ (C. PEDRISSOS)
8	A	A-K	LUDOTECA MUNICIPAL (C. SALA BOADELLA, 6)
8	B	L-Z	LUDOTECA MUNICIPAL (C. SALA BOADELLA, 6)
9	A	A-K	PAVELLÓ JOAQUIM BLUME (C. JOAQUIM BLUME)
9	B	L-Z	PAVELLÓ JOAQUIM BLUME (C. JOAQUIM BLUME)
10	U	A-Z	CEIP MESTRE PLA (C. JOSEP CARNER, 2)
11	U	A-Z	ANTIGA ESCOLA ST. FELIU DEL RACÓ (CTR. CASTELLAR, 15)
12	U	A-Z	AUDITORI (C. COLOM)

TOTAL DE MESES: 17  
 TOTAL DE LOCALS: 9  
 TOTAL DE SECCIONS: 12

## CALENDARI ELECTORAL

- 26 D'ABRIL. SORTEIG DE MESES ELECTORALS. ÚLTIM DIA PER DEMANAR VOT RESIDENTS ABSENTS A L'ESTRANGER
- 3 DE MAIG. ÚLTIM DIA PER ENVIAR SOBRES OFICIALS VOTS ESTRANGERS
- 5 DE MAIG. PRIMER DIA PER ENVIAR SOBRES OFICIALS DE VOT PER CORREU
- 9 DE MAIG. INICI DE LA CAMPANYA ELECTORAL A LES 0 HORES
- 15 DE MAIG. ÚLTIM DIA PER DEMANAR CERTIFICAT DEL CENS PER VOT PER CORREU
- 18 DE MAIG. ÚLTIM DIA PER ENVIAR SOBRES OFICIALS PER VOT PER CORREU
- 21 DE MAIG. ÚLTIM DIA PER VOTAR PER CORREU
- 23 DE MAIG. FI DE LA CAMPANYA ELECTORAL
- 24 DE MAIG. DIA DE REFLEXIÓ
- 25 DE MAIG. VOTACIÓ ELECCIONS LOCALS 2003

## Castellar sol·licita la creació de noves línies de bus amb Sentmenat i Terrassa

**Alcaldes** de 13 municipis de la comarca han signat de manera conjunta una proposta de millora del transport col·lectiu del Vallès, a l'àrea d'influència de Sabadell. Les principals demandes es concentren en un increment de les línies actuals, un augment de la freqüència en determinats recorreguts i una millora del transport transversal que connecti els municipis de la comarca, i no només el radial que comunica amb Barcelona.

A més, l'Ajuntament ja va presentar a finals de l'any passat unes al·legacions particulars que passen per a la creació de dues línies interurbanes que uneixin la vila amb Sentmenat i Terrassa. Aquestes demandes s'han incorporat a una proposta conjunta que es va signar a Sabadell el passat 2 d'abril.

Els municipis també sol·liciten que es posin en marxa noves línies. A més, i com a gran novetat, es demana un millor accés a la Universitat Autònoma, mitjançant un centre intercanviador d'autobusos. També es demanen millores en els vehicles per tal que siguin adaptats i sostenibles, i una millor connexió entre els espais de residència i els nuclis industrials.

Aquesta és la primera vegada que els municipis del Vallès es posen d'acord per sol·licitar millores en el transport públic per carretera. Les al·legacions es faran arribar al Pla de Serveis de Transport Públic Col·lectiu 2002-2005 redactat per l'Autoritat del Transport Metropolità (ATM). El document es presentarà al president de l'ATM per tal de marcar un calendari d'implantació dels canvis que es sol·liciten.



## S'instal·len els primers contenidors de deixalles soterrats

**Durant** aquests dies, s'han portat a terme els treballs d'instal·lació dels primers contenidors soterrats que estaran situats a la plaça de Cal Calissó, de Castellar. Són cinc contenidors que substitueixen els habituals, tant els de residus domèstics com els destinats a la recollida selectiva de plàstic, paper i vidre.

D'aquests cinc contenidors, tres es destinaran a la recollida selectiva i els altres dos a les escombraries habituals. En un futur, però, un d'aquests dos es dedicarà a la recollida de la fracció orgànica, un cop s'implanti a tot el municipi. Els nous contenidors seran fàcils d'utilitzar i quedaran totalment dissimulats, a nivell del terra.

Tindran una capacitat de 3.000 litres, com els contenidors que ara trobem al carrer. La càrrega dels residus es farà amb el camió habitual de recollida d'escombraries, i l'accionament de pujada i baixada dels contenidors serà hidràulic. D'aquesta manera, es pretén millorar l'entorn, l'estètica, i eliminar les males olors, sobretot a l'estiu.

Aquests cinc contenidors que s'ubicaran a la plaça de cal Calissó són els primers que s'instal·len al municipi. És previst també, en un futur, posar-ne a l'Espai Tolrà i en la nova urbanització de Ca n'Oliver.



### Èxit de participació en la Segona Trobada de Bombers Juvenils de Catalunya

El passat 8 de març es va celebrar el patró dels bombers, Sant Joan de Déu. Per això, Castellar va acollir el diumenge 9 de març la Segona Trobada de Bombers Juvenils de Catalunya, en la qual hi van assistir bombers juvenils d'Artesa de Segre, Mataró, Viladecavalls, Sant Llorenç i Matadepera, a banda també de la vintena de bombers juvenils que hi ha al municipi. En total, entre bombers i familiars unes 800 persones van participar en aquesta jornada.

### Prohibit fer foc al bosc durant tot l'any

El Departament de Medi Ambient de la Generalitat ha aprovat recentment un decret pel qual està prohibit fer foc durant tot l'any. A partir d'ara, les sol·licituds per fer cremes controlades de matolls o costellades a 500 metres de zones boscoses s'hauran de tramitar sempre sense períodes exempts. La comunicació es pot fer a l'Ajuntament de Castellar, o bé al Consell Comarcal i a les Delegacions Territorials del Departament de Medi Ambient de la Generalitat.



### El meteoròleg Francesc Mauri va parlar del canvi climàtic al Vallès

Ca l'Alberola va acollir el passat 7 d'abril la presentació pública del llibre "Cinquena Trobada d'Estudiosos del Parc Natural de Sant Llorenç del Munt i l'Obac". Aquesta publicació ha estat elaborada per la Diputació de Barcelona i recull els treballs científics i les conclusions extretes d'una trobada d'estudiosos, que va tenir lloc a Castellar a finals d'octubre d'ara fa dos anys. Aprofitant l'acte, el conegut meteoròleg de TV3 i Catalunya Ràdio, Francesc Mauri, va oferir una xerrada sobre el canvi climàtic que està patint el planeta.

### La Junta d'Andalusia va visitar l'ADF de Castellar

Una delegació de la Junta d'Andalusia va visitar a mitjan mes de març Castellar, en el marc d'un conjunt de visites que tenien l'objectiu de conèixer personalment la creació i el desenvolupament de les ADF a Catalunya. La Diputació de Barcelona va escollir l'ADF de Castellar, com a model per mostrar als andalusos com s'organitza una entitat de defensa forestal d'aquest tipus. Els membres de la delegació andalusa que van venir a Castellar, van visitar el local social de l'ADF i també el Parc de Bombers.

El director del Centre Operatiu Regional de Lluita contra Incendis de la Junta, Francisco Salas, va explicar que **"hem vingut a Catalunya per conèixer la fórmula de participació social en la lluita contra els incendis. El cas de Castellar és magnífic i la col·laboració que existeix entre l'Administració, les entitats i els voluntaris, és exactament el que volem per a Andalusia"**, va destacar.





## Els castellarencs utilitzen cada vegada més el transport públic

Des de fa dos anys, el transport urbà i interurbà ha anat millorant la freqüència de pas i els horaris i per tant, això ha comportat un increment dels usuaris de La Vallesana. Aquest augment es va fer extensiu durant el 2002 a totes les línies que passen pel municipi, tant les urbanes com les interurbanes, amb un màxim increment del 13 per cent de la línia C3, que cobreix el recorregut Sabadell, Castellar del Vallès, Sant Llorenç. La línia C1, que cobreix el recorregut entre Castellar, Sabadell i Terrassa, és la que registra un major nombre d'usuaris, prop de 800.000.

Tot i ser una competència obligatòria per als municipis de més de 50.000 habitants, l'Ajuntament va destinar l'any passat una despesa global de 90.000 euros, al servei d'autobusos, d'acord amb els convenis signats amb la Direcció General de Ports i Transports i l'empresa concessionària Sarbus.

La línia C1, que cobreix el trajecte entre Castellar, Sabadell i Terrassa, ha

tancat l'any 2002, amb més de 790.000 usuaris, un 7 per cent més que el 2001. Tot i així, durant el passat exercici aquesta línia va rebre contínues queixes arran dels retards que registrava. Per aquest motiu, a principis d'aquest any han entrat en vigor nous horaris i s'ha ampliat la freqüència de pas. D'altra banda, la línia C3, és la que ha experimentat l'increment més elevat respecte el

2001, un 13 per cent. L'any 2002, aquesta línia va registrar uns 36.000 usuaris.

Pel que fa a les línies urbanes, la línia C4, que arriba fins al Balcó i Sant Feliu, va registrar prop de 28.000 passatgers l'any passat, un 10 per cent més que el 2001. L'altra línia urbana, la C6, de Can Font i Ca n'Avellaneda, que es va inaugurar el juliol passat, va fregar els 2.400 usuaris.

I finalment, la N-65, la línia nocturna que uneix Castellar, Sabadell i Barcelona va traslladar l'any passat, més de 17.000 persones. El nombre d'usuaris oscil·la molt durant els diferents mesos de l'any, des dels 700 al febrer als 2.400 al setembre. Un volum de passatgers que ha superat les expectatives.



### VIATGERS DEL SERVEI D'AUTOBUSOS

INTERN	DESCRIPCIÓ LÍNIA DENOMINACIÓ	2002	2001	DIFERÈNCIA 2002-2001
C1	TERRASSA/SBD/CASTELLAR	790.284	738.635	+51.649
C3	SBD/CASTELLAR/ST. LLORENÇ	36.049	32.142	+3.907
C4	CASTELLAR/EL BALCÓ/ST. FELIU	27.980	25.789	+2.191
C6	CAN FONT/CASTELLAR/POLÍGONS	2.398	-	+2.398
N65	NOCTURN CASTELLAR-BARCELONA	17.089	1.139	+15.950
<b>TOTAL LÍNIES</b>		<b>873.800</b>	<b>797.705</b>	<b>+76.095</b>



## L'ATM estudiarà l'arribada del tren a Castellar

L'Autoritat del Transport Metropolità (ATM) estudiarà en breu la possibilitat de fer arribar el tren fins a Castellar. Per aquest motiu, l'ATM ha convocat concurs obert per adjudicar l'estudi de viabilitat del perllongament dels Ferrocarrils de la Generalitat de Catalunya (FGC) entre la futura estació de la plaça d'Espanya de Sabadell i Castellar. D'aquesta manera, el consorci podrà decidir aquest mateix any, si la connexió de la línia del Vallès dels FGC entre Sabadell i Castellar és prioritària o no.

Si els estudis són favorables, la connexió ferroviària es podria incorporar al Pla Director d'Infraestructures del Transport Col·lectiu 2001-2010 (PDI).



El termini màxim per executar l'estudi, que figura en el programa d'actuació 2003 de l'ATM, serà de quatre mesos.

L'estudi de viabilitat, que té un pressupost base de licitació de 50.000 euros s'iniciarà a la plaça d'Espanya de Sabadell. A partir d'aquesta futura estació d'FGC, es plantegen inicialment dues alternatives. Un primer traçat passaria per l'avinguda de l'alcalde Moix i la carretera B-124, amb estació al possible equipament del zoo i a Castellar del Vallès. Un altre traçat passaria prèviament per Ca n'Oriac fins arribar al traçat de la carretera B-124.

L'alcalde de Castellar, Lluís Maria Corominas, ha explicat que si el tren arribés a Castellar tindria tres parades al terme municipal. La primera, a la zona on s'ubicaria un equipament supramunicipal; la segona, al centre al

polígon industrial del Pla de la Bruguera i una tercera parada a la plaça de la Fàbrica Nova, on s'hi habilitaria un aparcament. Segons Corominas, **"l'arribada del tren a Castellar no suposarà un creixement desmesurat de la població, si no una millora de la qualitat de vida dels que ja hi viuen"**.

L'empresa encarregada de la redacció haurà d'analitzar la viabilitat constructiva del traçat, els costos d'inversió i explotació, la demanda d'usuaris i els efectes ambientals.

Per tal de poder supervisar els treballs, es convocarà una comissió de seguiment, amb representació del consistori, que podrà avaluar el desenvolupament de l'estudi.



## Una nova àrea millora l'espai de les Arenes

L'alcalde de Castellar, Lluís M. Corominas, i el president de la Diputació de Barcelona, Manuel Royes, van inaugurar el passat 29 de març l'Àrea d'Esplai de les Arenes. Aquest espai d'oci i esbanyo, situat en una franja estreta al costat de la carretera B-124 i el riu Ripoll, es troba inclòs dins el Parc Natural de Sant Llorenç del Munt i l'Obac i ha suposat una inversió de 360.000 euros, 60 milions de pessetes, import assumit per l'administració provincial.



La construcció que s'ha fet al costat del riu Ripoll disposarà de diversos serveis.

L'assoliment del nou equipament suposa el punt culminant a un projecte que ha trigat temps a tirar-se endavant, després d'anys de negociacions per adquirir la propietat dels terrenys afectats per aquesta àrea. Precisament, el president de la Diputació de Barcelona, Manel Royes, va destacar el dia de l'estrena **"la col·laboració de l'Ajuntament de Castellar, que ens va donar un cop de mà a l'hora de negociar tots aquells temes relacionats amb la propietat i els veïns"**. Royes va manifestar també que aquesta zona ha rebut en els darrers anys usos incontrolats però que aquest arranjament contribuirà a que els usuaris en puguin gaudir de manera civilitzada i respectuosa amb el Parc.

La nova àrea d'esplai permetrà ordenar els usos en aquest sector, que rep els caps de setmana una afluència considerable de visitants.

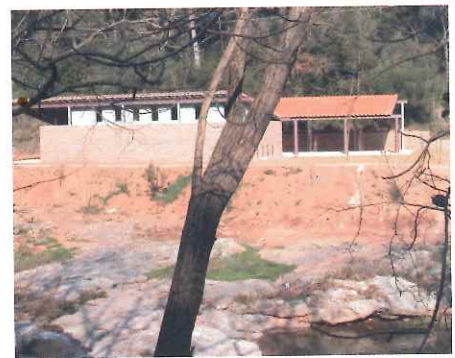
Properament, l'àrea de les Arenes disposarà de bar i d'un punt d'informació del Parc Natural de Sant Llorenç del Munt.

En la mateixa línia, l'alcalde de Castellar, Lluís M. Corominas, va afirmar que **"amb la nova àrea es converteix en realitat una vella aspiració que té per objectiu que els usos que es fan dins el Parc es puguin fer d'una manera ordenada"**. Segons Corominas, el nou equipament permetrà que **"totes aquelles persones que no són molt amants de l'excursionisme però que puntualment visiten el parc o el riu disposaran ara d'un espai on es concentraran diferents serveis i un punt d'informació"**. L'alcalde també va agrair la voluntat que d'un temps ençà ha demostrat la Diputació de Barcelona alhora d'implicar els ajuntaments en la presa de decisions que afecten el Parc Natural.

L'espai, que rep una afluència considerable d'usuaris a causa de la seva proximitat amb l'àrea metropolitana, disposa de diversos serveis: aparcament, espai per a pícnic, aigua potable, sanitaris i jocs infantils. Properament també hi funcionarà un bar i es posarà en marxa un punt d'informació on el visitant podrà accedir a diversos itineraris i a aspectes d'interès relacionats amb el Parc.

#### Arborètum del Parc

El dia de la inauguració, Manuel Royes i Lluís M. Corominas també van poder comprovar in situ que les obres de l'Arborètum de Cal Botafoc estan pràcticament enllestides. Aquest espai municipal, situat al nucli antic, es convertirà ben aviat en un jardí obert al públic on es podran gaudir de més de mil plantes de les espècies vegetals més característiques del mateix Parc. Per aprofitar al màxim les possibilitats divulgatives i educatives del nou equipament, s'ha dissenyat un programa pedagògic que s'adreçarà als centres d'ensenyament a partir del curs vinent.





## Representants de 43 municipis exigeixen més policia

A Castellar el cos de la Policia Local està format per 1 sergent, 5 caporals i 21 agents. D'altra banda, la Guàrdia Civil està formada per 1 sergent, 1 caporal i 9 agents.



**Alcaldes**, regidors i tècnics d'una quarantena de municipis, d'onze comarques catalanes on encara no s'ha fet el desplegament dels Mossos d'Esquadra, es van reunir a mitjans de febrer, a la Biblioteca Vapor Badia de Sabadell per parlar sobre seguretat i per exigir més policia. Els representants polítics van acordar en una declaració —anomenada *Seguretat i convivència*— reclamar al govern central i més concretament, al Ministeri de l'Interior que es revisin i es completin les dotacions policials compromeses l'any 1997. I és que els municipis catalans han constatat que les vacants que es van produint a la policia estatal i a la guàrdia civil no es cobreixen, i any rera any estan disminuint. Per aquest motiu, la constant disminució d'efectius als municipis catalans, ha provocat que les policies municipals assumeixen competències que

no els pertoquen, per tal de garantir la seguretat ciutadana. En aquest sentit, els ajuntaments es veuen obligats a fer un esforç de recursos i de despeses molt important. A més, la situació pot empitjorar amb la posada en marxa dels judicis ràpids en què la tasca de la policia local també s'incrementarà.

L'alcalde de Castellar, Lluís M. Corominas, ha exigit una reunió immediata amb el ministre de l'Interior, Àngel Acebes, i ha afirmat que **"el desplegament dels Mossos d'Esquadra s'està fent de forma correcta. En canvi, el reagrupament de tota la Policia Nacional i la Guàrdia Civil no s'està fent d'acord amb el compromís de l'any 1997"**, va afegir.

Els representants polítics van acordar crear una comissió de treball d'alcaldes sota el suport de la Federació de Municipis de Catalunya i l'Associació Catalana de Municipis, per iniciar un procés de diàleg i per complir amb els efectius policials que les ciutats i els municipis catalans necessiten. Pel que fa al desplegament dels Mossos d'Esquadra, la comissió demanarà una reunió amb la consellera de Justícia i Interior, Núria de Gispert, perquè es coordini amb els alcaldes mitjançant les taules de negociació que ja ha plantejat el Parlament de Catalunya.



## Policia Local i Guàrdia Civil es donen la mà

Des de finals de febrer, i com a experiència pilot, la Policia Local i la Guàrdia Civil circulen conjuntament. D'aquesta manera, tal com es va acordar en la Junta Local de Seguretat del 25 de febrer passat, s'han creat patrulles mixtes entre els dos cossos. L'objectiu d'aquesta iniciativa és **"la millora de la coordinació entre els dos cossos de seguretat"**, segons ha explicat l'alcalde, Lluís M. Corominas.

Abans d'aplicar aquesta mesura, els agents de la Policia Local i la Guàrdia Civil feien la ronda per separat i tan sols intervenien plegats en algunes situacions específiques. Ara, però, els agents treballen puntualment en determinats torns de manera conjunta, així que circulen parelles formades per un agent de la Policia Local i un altre de la Guàrdia Civil.

D'aquesta manera, es vol reforçar la col·laboració entre els dos cossos **"a l'hora de tirar endavant atestats o denúncies i quan s'hagi d'intervenir en punts o amb col·lectius determinats"** ha afegit Corominas. La posada en funcionament de patrulles mixtes també es durà a terme a altres municipis veïns, com Sentmenat, per tal de garantir que aquesta tasca de treball conjunt tingui cobertura en tot l'àmbit territorial que li correspon a la Guàrdia Civil de Castellar.

Aquesta iniciativa suposa un pas endavant des que l'any 1996 es va crear la Junta Local de Seguretat, un òrgan previst en la legislació vigent que aplega periòdicament en una mateixa taula l'Ajuntament de Castellar del Vallès i els diferents cossos de seguretat que hi ha al municipi. En cas que aquesta nova experiència de treball doni bons resultats, la iniciativa es podria anar estenent en altres franges horàries.



## Castellar supera els 19.000 habitants

A Castellar hi ha registrades 19.191 persones segons es desprèn de les dades del padró municipal de l'1 de gener del 2003. El municipi ha guanyat en un any 358 nous habitants, el que suposa un increment de l'1,9 per cent. Al llarg de l'any 2002 es van tramitar a Castellar 1.220 altes i 862 baixes. Segons ha explicat l'alcalde de Castellar, Lluís M. Corominas, **"el nombre d'habitants s'incrementa any rere any, però amb més moderació. El creixement ha passat del 4 per cent dels darrers anys al 2 per cent actual"**.

L'any 2002 es van registrar a l'entorn de 979 altes i 633 baixes per canvi de residència, mentre que pel que fa al creixement natural hi van haver 231 naixements i 122 defuncions. Segons Corominas, d'aquestes dades es desprèn l'enorme mobilitat que es produeix al municipi cada any: **"hi ha un flux molt gran d'entre un 10 i un 15 per cent de la població que cada any o bé arriba o bé se'n va fora del municipi"**.

Pel que fa a la piràmide d'edats, és interessant veure que la població castellarenca es més jove que la mitjana de Catalunya, especialment pel que fa a les franges d'edat en què s'acostuma a tenir fills. Aquest aspecte incideix sobre la demanda de nous serveis i equipaments, com ja s'ha vist en el cas de la nova escola i l'institut.

Segons la darrera actualització, a Castellar la població estrangera la constitueixen unes 540 persones, procedents majoritàriament de països de Llatinoamèrica, com Colòmbia, Argentina, Equador o el Perú. La població immigrant a Castellar ha augmentat en més d'un centenar de persones respecte l'any 2001. Tot i així, aquest increment de la població estrangera al municipi representa un percentatge molt baix, un 2,8 per cent del total de la població. Segons l'alcalde de Castellar, **"aquesta xifra facilita l'acollida i la integració, i alhora evita l'exclusió social a gran escala"**.



## Francesc Soto: "Castellar té més aparcament lliure que les grans ciutats"

Francesc Soto i Martínez va néixer a Santomera, Múrcia, l'abril de 1952. És regidor per CIU i responsable de l'Àrea de Governació des de 1995, tasca que compatibilitza amb la seva dedicació professional en una entitat bancària. Està vinculat a diferents entitats del municipi i ha estat membre del Grup Il·lusió.



Segons Soto, les noves dependències de la Policia han suposat una millora en l'atenció ciutadana i en la mateixa feina interna.

### Quina és la seva feina diària com a regidor de Governació?

La Regidoria de Governació té assignades diferents atribucions amb l'objectiu de vetllar per la seguretat ciutadana, garantir els drets individuals i les llibertats públiques, i fer complir les ordenances municipals. Per tant, aquesta regidoria coordina l'actuació de la Policia Local. A banda de gestionar i coordinar aquestes tasques, la meua feina diària com a regidor és atendre als ciutadans, telefònicament o personalment, escoltar les seves queixes o peticions, i sempre que es pot, solucionar el problema.

Com s'ha vist afectada la seguretat ciutadana a causa de la manca generalitzada d'efectius policials?

Com a regidor de Governació, he assistit a diferents reunions amb altres regidors i alcaldes de la comarca per parlar sobre la situació dels cossos de seguretat al Vallès. Després d'escoltar la situació d'altres poblacions, he de dir que la petita delinqüència que hi pot haver a Castellar és molt diferent a altres municipis. Amb tot, espero que la Policia Local disposi aviat d'una ajuda. Hem de recordar que aquest cos no té competències pròpies en matèria de seguretat i que tan sols actua com a col·laboradora.

Pel que fa a l'ordenació del trànsit, molts castellarencs encara estan acostumats a aparcar davant de casa. Tot i així a Castellar hi ha

«No crec que al municipi tingui problemes d'estacionament. Els conductors sempre poden aparcar a menys de cinc minuts d'allà on van».

**«A la primavera el volum de feina de la Policia Local augmenta considerablement. Sobretot pel que fa als problemes de sorolls».**

**«La responsabilitat de les accions dels animals domèstics la tenen els seus propietaris, que són els qui han de respectar l'ordenança».**

#### **aparcament per a tothom?**

Amb la futura construcció del nou pàrquing subterrani de la Plaça Major la situació al centre de la vila millorarà. L'actuació de l'Ajuntament al nucli antic, de prioritzar el pas de vianants i eliminar places d'aparcament, és una iniciativa que no agrada a tothom però que a la llarga, la ciutadania entindrà. A les grans ciutats, sovint és impossible aparcar. A Castellar sempre trobes aparcament a menys de cinc minuts d'allà on vas.

#### **Quina utilització es fa de la zona blava?**

La zona blava funciona a Castellar des de fa tres anys. Quan va entrar en funcionament, alguns castellarencs van criticar aquesta mesura, però amb el temps la majoria de persones han vist els beneficis i els avantatges. Ara, qualsevol persona que es desplaça al centre urbà per adreçar-se als diferents serveis com l'administració o el comerç pot trobar aparcament, perquè la zona blava afavoreix la mobilitat.

#### **El Parc de Vehicles ha augmentat fins als 11.000 vehicles. Com afecta això a l'ordenació del trànsit?**

Bé, d'aquests 11.000 vehicles, un 60 per cent surten diàriament del municipi, perquè els seus propietaris treballen fora. A més, la sort que tenim a Castellar és que la zona industrial està situada a l'entrada del municipi. Per tant, la majoria de vehicles que entren i surten diàriament del poble, es concentren als polígons industrials. D'altra banda, al centre urbà, el volum de vehicles és força baix, amb l'excepció d'algunes hores punta, com l'entrada i sortida a les escoles.

#### **De vegades existeix la sensació de què les multes responen a un afany lucratiu per part de l'Ajuntament. Què n'opina?**

Que no és així. A Castellar, es tramiten unes 4.000 multes anualment, el que representa tan sols unes vuit multes diàries. Els agents posen multes quan constaten una infracció. La grua intervé en la retirada d'uns 25 vehicles mensualment. A més, l'Ajuntament assumeix la retirada de cotxes abandonats de la via pública (més de 300 en els darrers quatre anys). També es treuen de la circulació una gran quantitat de ciclomotors.

#### **La Policia Local realitza durant l'any campanyes per controlar els nivells de sonoritat dels ciclomotors**

Sí i sobretot a partir de la primavera, el volum de feina augmenta. L'arribada de l'estiu, provoca més queixes veïnals, sobretot per les molèsties acústiques. Periòdicament fem campanyes de sonometria de tipus preventiu i informatiu, per detectar si els vehicles i ciclomotors que circulen per la vila compleixen amb els nivells de sonoritat permesos. En els darrers anys s'ha notat una millora d'aquesta problemàtica i crec que la Policia Local en té una part de responsabilitat.

#### **L'administració també incideix en el correcte compliment de l'ordenança sobre tinença d'animals**

La Policia Municipal i les regidories de Governació i Sanitat fan al llarg de l'any campanyes per conscienciar la ciutadania del correcte compliment de la normativa en tinença d'animals domèstics. S'apliquen sancions simbòliques als propietaris d'animals que no respecten la legalitat, sobretot a propietaris que porten gossos de raça perillosa sense lligar i morrió, o que no recullen els excrements dels animals a la via pública. L'actitud i el comportament de les persones és el més important, ja que la responsabilitat de les accions dels animals, la tenen els seus propietaris.

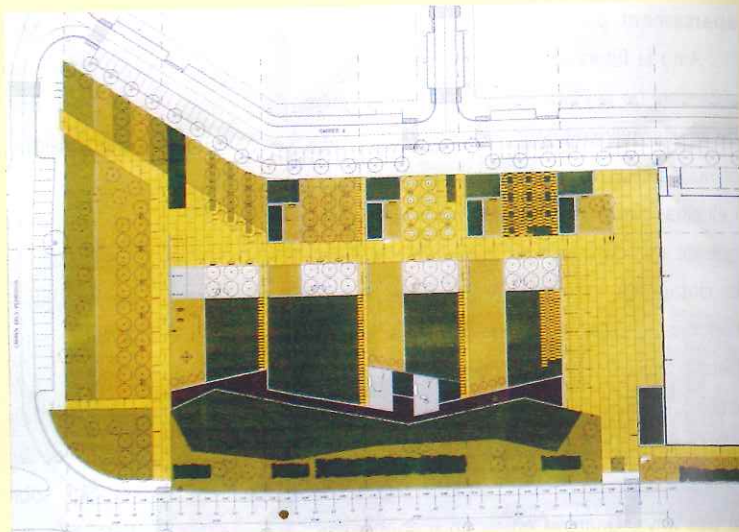
#### **A Castellar des de fa dos anys es pot tramitar el DNI, sense necessitat de desplaçar-se a Sabadell. Com està funcionant?**

Aquesta és una vella reivindicació ciutadana. Fa anys ja es podia tramitar però es va deixar de fer. Ara hem recuperat la iniciativa funciona molt bé. És un servei molt útil sobretot per a la gent gran.



## L'Espai Tolrà, nou centre d'activitat de la vila

L'espai Tolrà comença a prendre forma. Els 50.000 metres quadrats de l'antiga Fàbrica Nova es van convertint, pas a pas, en un nou centre d'activitat per al municipi. El nou espai, que serà complementari al que sorgeixi de la remodelació de la plaça Major, està cridat a ser un nou pol d'atracció per a tota la vila i, molt especialment, per un sector marcat en els darrers anys per una profunda transformació urbanística. El projecte d'intervenció a l'espai Tolrà permetrà, d'una banda, reforçar l'oferta d'espais ludicoculturals del municipi, i de l'altra, atraure la inversió privada en determinats sectors clau de l'oci i els serveis que li manquen a Castellar. Per proximitat, aquest espai tindrà a més un lligam molt estret amb el nou equipament municipal de can Turuguet, situat a l'altre costat de la carretera de Sabadell.



La plaça de la Fàbrica Nova limita amb la carretera de Sabadell i el carrer dels Pedrissos.

### La plaça de la Fàbrica Nova, un nou punt de trobada dels castellarencs

L'Espai Tolrà serà presidit per la plaça de la Fàbrica Nova, d'uns 14.500 metres quadrats, espai equivalent a tres camps de futbol. El vianant es trobarà una zona verda de grans dimensions que vol ser punt de trobada de la ciutadania. Per això, inclourà la possibilitat de realitzar diversos recorreguts i funcionarà com a contenidor d'activitats populars.

Arquitectònicament, aquest gran espai obert combina diversos elements urbans amb un disseny acurat i singular. Hi haurà un espai per ubicar-hi un quiosc. A més s'hi habilitarà un passeig que inclourà pistes de petanca, jardins i espais de jocs per a infants.

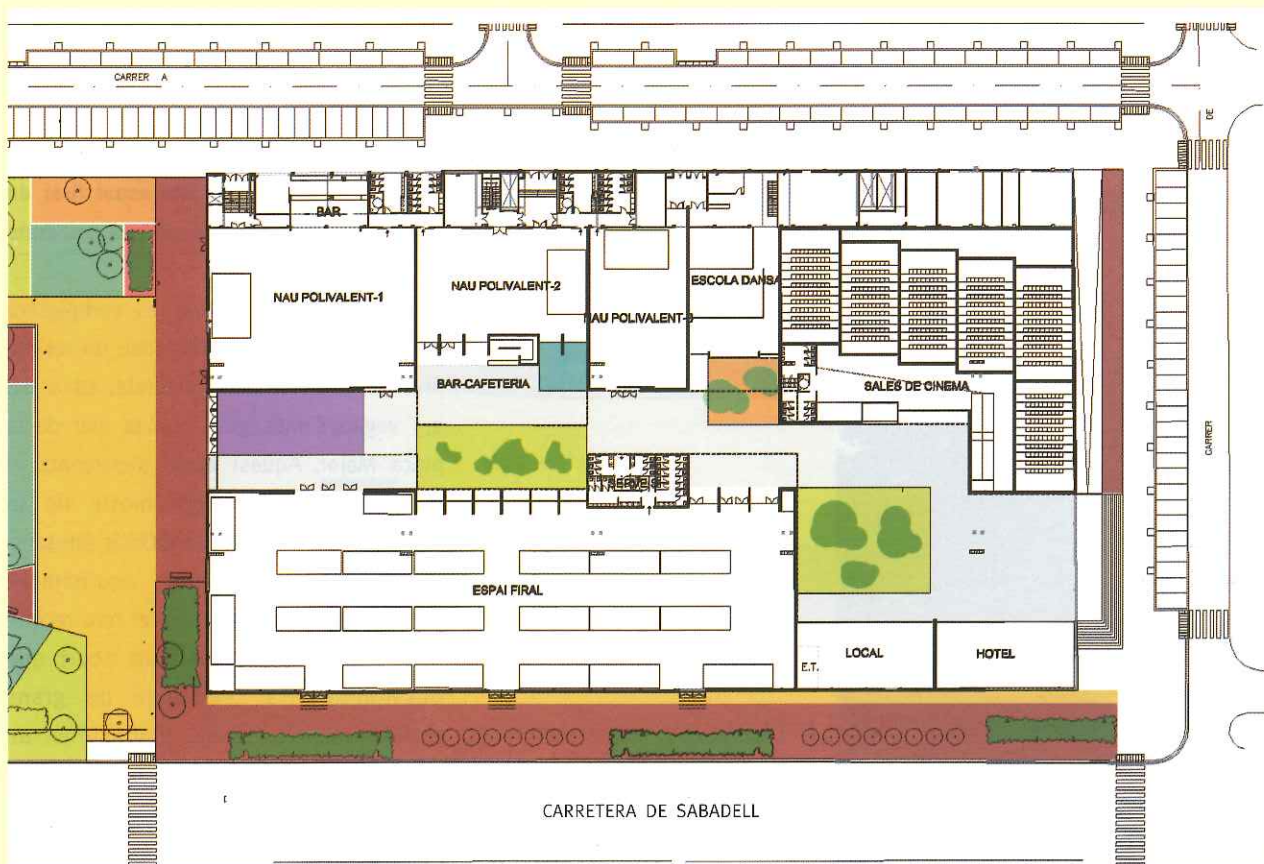
El projecte resol també la proximitat de la carretera B-124 amb una franja vegetal que farà la funció de pantalla visual i sonora, mitjançant la ubicació d'una duna amb arbres i gespa que protegirà del trànsit. La nova plaça possibilita l'inici d'un projecte que pretén donar continuïtat a l'àrea de Passeig del Pla de la Bruguera, fins arribar als Pedrissos.

En l'adequació s'han conservat alguns dels vells pins que hi havia fins ara. La plaça donarà accés a la façana principal de l'equipament que es retolarà amb lletres gegants amb el nom d'Espai Tolrà. La nova plaça de la Fàbrica Nova quedarà enllestida aquest mes d'abril.

**11.000 metres quadrats amb una oferta diversificada d'oci**

Un altre dels principals elements per entendre la intervenció que es farà a l'Espai Tolrà és la nau d'11.000 metres quadrats que la propietat va cedir al municipi, d'acord amb les obligacions urbanístiques contraetes l'any 1994. Aquest gran recinte tancat, el més gran que tindrà la vila per a l'ús públic, s'està rehabilitant des del mes de juliol del 2002. Naus per al ball i les entitats, un espai firal, hotel, sales de cinema i diversos restaurants conformaran l'oferta més destacada d'aquesta zona. L'accés principal es fa des de la nova plaça de la Fàbrica Nova.

Planta del futur equipament de can Tolrà.



### 700 metres quadrats que substituiran la nau de la plaça Major

La nit de cap d'any es va estrenar la primera part rehabilitada de l'Espai Tolrà. La revetlla, així com la festa del Carnaval, es van celebrar concretament en una nau de 700 metres quadrats que complirà una funció molt evident: substituir els usos que s'han fet fins ara a la nau de la plaça Major i que molt properament aniran a terra. Aquest serà per tant l'espai on es faran els balls i aquelles activitats lúdiques de gran format que tant l'Ajuntament com les entitats organitzen sota cobert.

A diferència de la nau de la plaça Major, que era allargassada i molt rectangular, s'ha concebut un espai quadrat, amb escenari orientat a la banda de la plaça i llotges al voltant. En la façana lateral oposada a la carretera hi ha ubicat el bar, els serveis sanitaris i un magatzem.



### Altres naus d'ús polivalent

A continuació d'aquest primer espai s'habilitaran a partir de la tardor que ve tres naus més de dimensions més reduïdes. Un d'aquests espais, de 400 metres quadrats, es destinarà a les activitats de més petit format, com els concerts de grups de música local, les activitats per a joves, etc. Aquest recinte també tindrà un cafè-bar, amb terrassa que donarà a la franja central. La cafeteria funcionarà independentment de si hi ha o no activitat.

Una altra nau que tindrà un ús polivalent, de 350 metres quadrats, es reservarà a les entitats que necessiten molt d'espai per assajar. És el cas del Ball de Bastons, el Ball de Gitanes o la Bandà de Trompetes i Tambors. Finalment, també hi haurà una darrera nau de 340 metres quadrats, que es destinarà a una escola de dansa.

### Un espai firal de 2.200 metres quadrats

L'oferta ludicocultural es completarà amb un altre espai excepcional: un recinte firal de 2.200 metres quadrats, és a dir, 2,5 vegades més gran que la nau de la plaça Major. Aquest espai s'estrenarà el proper 27 d'abril amb motiu de la celebració de l'11a Mostra d'Oficis Artesans.

Com en qualsevol equipament d'aquestes característiques, el nou recinte firal ocuparà un espai molt obert que possibilitarà la celebració de grans esdeveniments sense limitacions de superfície. El Firart, la Mostra Gastronòmica, les grans exposicions i altres propostes que es puguin generar també s'ubicaran aquí.

### Hotel, cinemes i restaurants

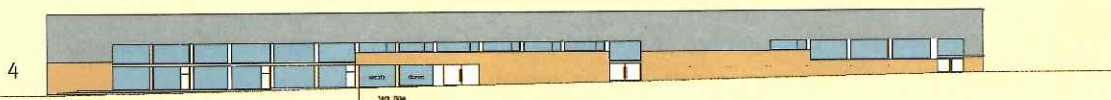
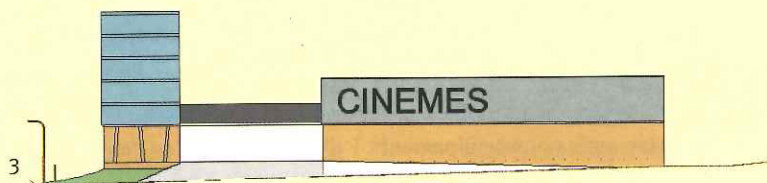
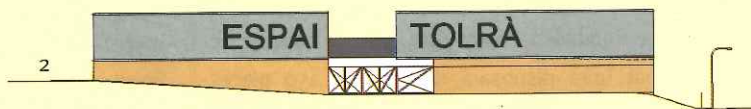
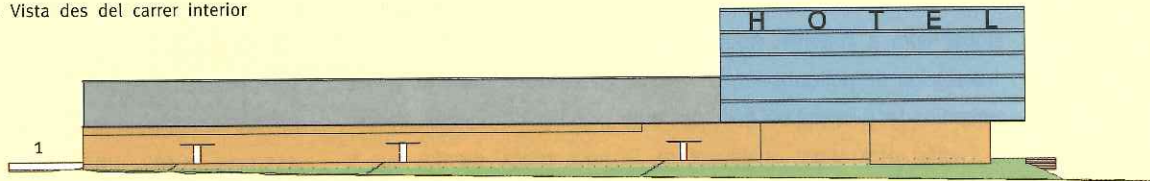
Una tercera part del total de la nau es destinarà al sector privat. En aquest sentit, ja és segur que hi haurà diversos sectors destinats a restaurants i a locals comercials.

Paral·lelament, el consistori està mantenint converses amb diferents operadors d'arreu de Catalunya interessats en la construcció d'un hotel. Aquest equipament, que tindrà façana a la carretera de Sabadell,

solucionarà la manca d'allotjament que des de fa algun temps hi ha a la nostra vila. L'equipament que es planteja, de planta més cinc pisos, tindrà capacitat per a unes 50 habitacions, a més d'un vestíbul d'entrada i un local annex de 180 metres quadrats. Alhora, també s'està estudiant la possibilitat de construir-hi a sota un aparcament subterrani.

El projecte d'hotel va lligat molt estretament a la construcció de sis sales de cinema, cobrint així una altra vella demanda des que va desaparèixer el vell cinema Califòrnia, a mitjan anys vuitanta. El nou multisales, de 1.320 metres quadrats, completarà l'oferta d'oci prevista en tota aquesta zona. Les sales s'han previst amb una capacitat per a 100 espectadors cadascuna.

1. Vista des de la carretera de Sabadell
2. Vista des de la plaça de la Fàbrica Nova
3. Vista des del carrer de Suïssa
4. Vista des del carrer interior



### **Entrada principal per la plaça i passadís central distribuïdor**

El treballs d'adequació del nou equipament de can Tolrà es van iniciar l'estiu del 2002 amb la renovació de la coberta i l'habilitació dels primers espais.

Els serveis tècnics municipals han dissenyat la nau de l'Espai Tolrà tenint en compte l'impacte paisatgístic que presenta. Per tal de suavitzar-lo, el projecte de rehabilitació es basa en l'obertura d'un passadís central d'accés a l'edifici, ben il·luminat i que funciona com a distribuïdor dels diferents espais. Sobre aquest passadís, s'ha obert una esclatxa a la teulada de l'edifici amb l'objectiu de donar llum a l'interior. Aquesta franja central tindrà una coberta translúcida de policarbonat, combinarà el paviment dur amb zones enjardinades i comptarà fins i tot amb una làmina d'aigua. L'accés a l'edifici està situat al davant de la nova plaça, mentre que a l'altre extrem el passadís s'obrirà en un espai més gran que quedarà situat just davant de l'hotel i els cinemes.

La part exterior de la nau conserva l'estètica que ja tenia, amb les quatre façanes que combinen l'obra vista amb la coberta de xapa metàl·lica. L'Espai Tolrà disposarà de més de 150 places d'aparcament disposat en tot el perímetre de la plaça i de la nau.

### **427 habitatges a construir en set anys**

A banda de comptar amb nous equipaments i d'una zona verda, els 28.000 metres quadrats restants que ocupen els terrenys de la fàbrica són els que el Pla General de Castellar destina a una de les últimes reserves de sòl urbanitzable que existeixen per a la construcció d'habitatges plurifamiliars. En els propers anys es preveu la construcció de 427 pisos. No obstant això, la seva construcció es preveu que tingui

lloc amb un límit de 70 pisos l'any, per tal d'evitar que es produeixi un esgotament en poc temps del sòl urbanitzable que queda al municipi. Aquest nombre d'habitatges, distribuïts en 52.000 metres quadrats de sostre edificable i a prop de diverses places i equipaments, faran de la zona residencial una àrea prou esponjada i amb una densitat assumible pel municipi.

### **Una inversió de prop de 2 milions d'euros**

L'adequació de l'Espai Tolrà ha suposat una primera inversió de 960.000 euros, uns 160 milions de pessetes. Aquesta fase ha permès rehabilitar uns 4.000 metres quadrats de la nau municipal que hi ha al costat de la carretera B-124. L'Ajuntament va signar un conveni de finançament amb les empreses constructores dels habitatges d'aquest sector, la Unió Temporal d'Empreses Els Pedrissos. El promotors de la zona han aportat 415.000 euros, uns 70 milions de pessetes, per a la rehabilitació de la nau. Els altres 545.000 euros els ha assumit el mateix consistori. Els mateixos promotors han assumit íntegrament la inversió de la plaça, que ha sumat aproximadament uns 800.000 euros, 133 milions de pessetes, i la urbanització dels carrers interiors.

En properes etapes, el consistori es farà càrrec del cost d'arranjament de les naus pendents d'habilitar. El projecte de l'espai Tolrà també comptarà en la seva part privada amb la participació econòmica dels diferents operadors a qui s'adjudiqui l'hotel, els cinemes, els restaurants, i els diferents locals comercials.

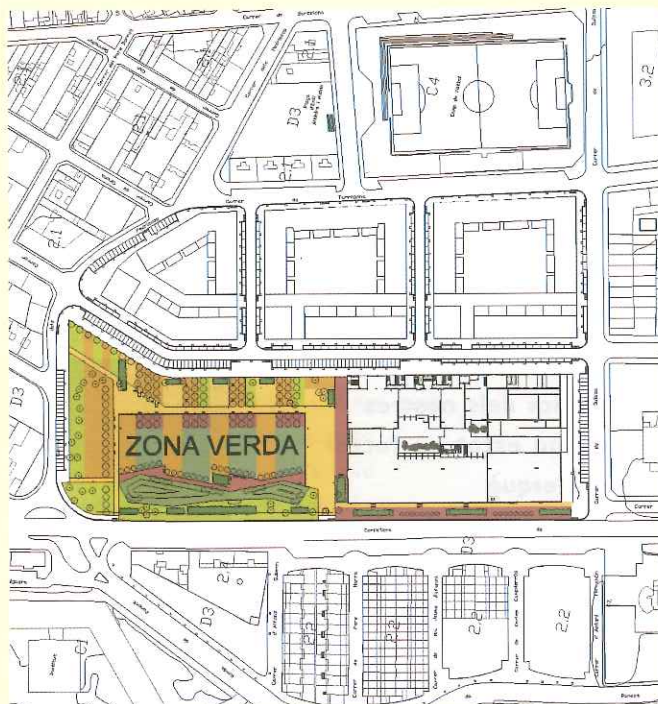


### Història d'un procés consensuat

L'arranjament de l'Espai Tolrà és el resultat d'un procés negociat que ha durat anys i que va començar just el gener de 1995, coincidint amb el tancament de la històrica Fàbrica Nova aixecada a la dècada dels cinquanta per l'empresa Vídua de Josep Tolrà. Totes les forces polítiques castellarenques van consensuar el futur de la zona, després de diverses converses amb els grups sindicals i treballadors de l'empresa i de fixar unes condicions mínimes per a la transformació urbanística de la zona.

Recollint aquesta voluntat, el Pla general d'ordenació urbanística, que es va aprovar el 1999, va establir que la meitat de la zona es dediqués a la provisió de nous habitatges plurifamiliars amb vistes als propers anys. Com a contraprestació, el municipi va obtenir en concepte de cessió la propietat dels 14.000 metres quadrats dels terrenys per tal de convertir-los en zona verda, a més de l'antiga nau dels telers, d'11.000 metres quadrats, per destinar-la a equipaments.

L'any 2000, un grup financer de Barcelona va comprar els terrenys que durant tres anys van estar hipotecats per 300 extreballadors de l'empresa Tolrà i pel Ministeri d'Hisenda. La venda es va fer



Plànol del Pla Especial de can Tolrà.

en subhasta pública per valor de 1.010 milions de pessetes. Això va permetre desbloquejar la situació dels terrenys i que, a més, els 300 extreballadors poguessin recuperar el valor de la hipoteca que tenien en el seu favor.

Fruit del conveni signat amb l'Ajuntament, els promotors van assumir el cost d'urbanització dels vials, l'adequació de la plaça i el seu manteniment durant els propers set anys i el cost d'arranjament de la coberta de la nau. Paral·lelament, el consistori va començar a dissenyar els usos de la zona. De seguida, es va planificar que la zona pogués acollir espais per a activitats lúdiques i d'entitats, un recinte firal i una zona d'oci d'iniciativa privada.

El febrer del 2001 el Ple de l'Ajuntament va aprovar el Pla especial de la Tolrà. Després de gairebé sis anys de tràmits i entrebancs legals, es va poder posar en marxa una de les actuacions urbanístiques més importants de les últimes dècades. El municipi s'assegurava la disposició de 26.000 m<sup>2</sup>, la meitat de la superfície total de terreny. L'edificabilitat, recordem, es centra en 427 habitatges.



## La Mostra celebra 20 anys en el nou recinte firal

Els continus avenços tecnològics dels nostres temps han estat un factor decisiu perquè progressivament s'hagi anat reduint la vigència d'oficis antics en què l'esforç de les pròpies mans era el més important. Avui dia, la mecanització de molts treballs ha propiciat que es faci força difícil de trobar algú que elabori de manera artesana qualsevol tipus de manufactura. A Castellar del Vallès, però, es brinda l'oportunitat gairebé única a tot Catalunya de gaudir cada dos anys de la Mostra d'Oficis Artesans. Aquest gran esdeveniment cultural permetrà novament que la nostra vila esdevingui escenari de recuperació d'un gran nombre d'oficis artesans que al llarg del temps s'han anat perdent.

Com a novetat, la Mostra d'Oficis Artesans estrena nova seu: el Recinte Firal de 2.200 metres quadrats situat a l'Espai Tolrà.



El teixidor de mà serà present, de manera curiosa, a l'antiga nau dels telers de can Tolrà.

La XI Mostra d'Oficis Artesans tindrà lloc el diumenge, 27 d'abril, a Castellar del Vallès, i comptarà amb la presència del president de la Generalitat, Jordi Pujol, que a banda de donar el tret de sortida a la Mostra, també inaugurarà el nou espai firal de la zona de la Tolrà que, com a novetat, serà la seu de la Mostra d'Oficis Artesans d'aquest 2003. Aquesta important cita cultural, que se celebra biennalment a la nostra vila des del 1983, és sens dubte un dels actes més arrelats al

municipi i que alhora gaudeix de més prestigi arreu de Catalunya.

Enguany, es podrà gaudir d'una varietat de fins a 46 oficis antics diferents, la major part dels quals han caigut gairebé en l'oblit a causa dels continus avenços tecnològics. Amb tot, aquests treballs subsisteixen encara avui i, en alguns casos, han evolucionat esdevenint una activitat de tipus artístic. La gran majoria d'oficis ja són habituals de la mostra, però també n'hi haurà de nous com un rellotger, un sastre o un destraler.

Els artesans són de Castellar, i també de fora, de Sabadell, Barcelona i també d'arreu de Catalunya i fins i tot de Castelló.

L'interès d'aquesta Mostra és doble. D'una banda, "mantenir una activitat ja arrelada al municipi i en la qual s'hi ha vinculat molts castellarencs al llarg dels anys. I de l'altra, donar a conèixer i informar la ciutadania d'alguns oficis tradicionals que amb els anys s'han anat perdent", ha explicat la regidora de Cultura i Lleure, Montserrat Gatell. "I és que la Mostra va molt lligada al projecte del Centre Municipal d'Art, on la Regidoria de Cultura hi vol ubicar un espai per poder-hi fer tallers d'aprenentatge d'aquests oficis", afegeix Gatell.

La XI Mostra d'Oficis Artesans estarà oberta entre les 10.30 i les 14.30 h i les 17.30 i les 19.30 h. Dins d'aquest horari, una seixantena d'artesans faran les seves demostracions davant del públic. Ho faran utilitzant eines i mètodes de treball gairebé desapareguts.



## OFICIS I ARTESANS

ADOBACOSSIS	MANUEL MACIÀ
BASTER	RAFAEL TIENDA
CAL·LÍGRAF	RICARD ROUSSELOT
CARTRÓ PEDRA	AUGUST DUCH
CERAMISTA	MERCÈ TRABAL
CISTELLER	MIQUEL PASCUAL
CONS. TABALS	ENRIC MARTÍ RULL
CORDERS	FAMÍLIA CLOP-RIU
COTILLAIRE	TERESA ALTISEN SERRA
COURER	JOSEP MORERA
CULLERAIRE	XAVIER RUANO
DAURADOR	TONI MOLINÉ
DESTRALERS	CISCU COLL, XAVIER ESPERT, JOSEP NAVIO
EMBOGADORA	CESCA CARRERAS
ENQUADERNADOR	JORDI ROCA
ENREIXETADORA	M. TERESA TIÓ
ESCULTOR TALLISTA	RAFAEL GIL
ESPAIDENYER	AGUSTÍ XARBAU
ESTAMPADOR	JOAN GALÍ
FERRER	MANEL GAVILÁN
FIGURAIRE	MONTSERRAT RIBES
FILADORES	JOSEFINA MUÑOZ, CARME SURROCA
FORJADOR	PEDRO MARTÍNEZ
GORRETERS	ANTÒNIA TORRENTS, LEOCÀDIA CASTELLVÍ,
	M. TERESA CLAVÉ, MARIA SUAU
IMPRESSOR	JOSEP ROCA
LLAUNER	JOAN CANUDAS
LUTHIER	MARTÍ ROMERO
MAQUETISTA	ESTEL PONS
MARQUETERS	JOAN ORDÓÑEZ, JORDI ORDÓÑEZ
MATALASSER	MAGÍ GASSOL
NEULER	M. ROSA ESCARIHUELA
ORFEBRES	ELOI ESQUERRA-TORRESQUESANA,
	RAIMON ESQUERRA-TORRESQUESANA
PALMER	ÀNGELA VIVES
PASSADORA	ANNA BURGUEÑO
PERSIANER	RAMON PETIT
PLANXADORA	MODESTA MAÑOSA
PUNTAIRES	TERESA HERRERA, GLÒRIA SALVADOR
RELOTGER	FRANCESC TOST
RESTAURADOR	LLUÍS ALFORJA
RETAULISTA	EDUARD DURAN
SABATER	JOSEP PINEDA
SASTRE	JOAN ROMEU TORRELLA
TEIXIDOR	JORDI MARMINYÀ
TEIXIDOR TAPISSOS	AGUSTÍ MONTAÑÉS
TINTORERS	JAUME SANS, JORDI GARRÓS
VITRALLERS	JOAN SERRA, DOLORS GUIXÀ



### Habitatge i telefonia centren la majoria de reclamacions de l'OMIC

L'Oficina Municipal d'Informació al Consumidor (OMIC) va fer l'any 2002 al voltant de 520 intervencions. Entre les principals consultes destaca, un any més, el sector de l'habitatge, sobretot pel que fa a les reclamacions, informació a comunitats de propietaris i veïns o informació general.

L'any passat també van destacar les consultes i reclamacions envers els serveis domèstics, especialment en el cas de la telefonia. Aquest sector va registrar un augment espectacular fins al punt que representa un 48 per cent del total de serveis. El sector elèctric també ha estat motiu de queixa a causa dels talls de subministrament, els microtalls o les oscil·lacions de tensió, temes presents en les reclamacions cursades.

Així mateix, cal assenyalar l'augment de reclamacions sobre prestació de serveis professionals, instal·ladors, reparacions de la llar en general i d'assistències tècniques específiques. Per altra banda, també s'han registrat nombroses consultes en casos d'assegurances, tant de vehicles com d'altres tipus. També cal mencionar la quantitat de consultes fetes entorn el conegut tancament de les acadèmies d'idiomes. Durant l'any 2002, l'OMIC va realitzar una campanya d'inspecció del sector immobiliari i una altra als comerços castellarencs.

Des de l'OMIC es tramiten totes aquestes reclamacions intentant, primerament, la negociació entre les parts. En cas que no sigui possible aquesta entesa, el pas següent és adreçar una reclamació formal a la Direcció General de Consum, on es proposa un arbitratge. I en cas, que una de les parts no es vulgui adherir a aquest sistema arbitral, es pot optar per la via d'enjudiciament civil.

### La Leishmaniosi o la malaltia de la picada del mosquit

Les clíniques veterinàries de Castellar alerten de la Leishmaniosi, una malaltia parasitària que afecta els gossos provocada per *Leishmania donovani* i transmesa a partir del mosquit *Phlebotomus*.

Aquest paràsit arriba a la pell de l'animal quan el mosquit el pica i d'aquí va a la sang, repartint-se després els diferents òrgans. Es poden necessitar de tres mesos fins a tres anys perquè es vegin els primers símptomes, entre els quals destaca la pèrdua de pes, problemes de pell, coixeres, problemes renals i/o hepàtics i hemorràgies nassals (epistaxi).

El diagnòstic avui en dia és molt simple i ràpid, i amb una petita extracció de sang ja es pot dir, en la majoria dels casos, si el gos és o no portador de la malaltia.

També s'ha de dir que el tractament, avui en dia, és fàcil i eficaç en la gran majoria de casos, encara que són animals considerats malalts crònics i necessiten uns controls periòdics. Aquest tractament consisteix en la combinació de diversos fàrmacs, que es potencien entre ells i que milloren la supervivència dels gossos, respecte a anys anteriors en què la majoria eren sacrificats.

La prevenció només és eficaç evitant la picada del mosquit, mitjançant els collars, pipetes i esprais insecticides, fent dormir els gossos en zones lliures de mosquits (interior de la casa) o bé amb l'ús de mosquiteres o aparells repel·lents d'insectes.

La Leishmaniosi també pot afectar a l'ésser humà (molt esporàdicament i en casos de baixada de defenses), però mai a través del contacte directe amb el gos malalt sinó per la picada del mosquit. Si teniu dubtes, consulteu al vostre veterinari.

## L'ACM va organitzar una jornada sobre gent gran

Castellar del Vallès va acollir el 5 de març, una jornada monogràfica de debat sobre la gent gran. Una quarantena de persones van participar a l'Ateneu en aquesta iniciativa organitzada conjuntament per l'Associació Catalana de Municipis i Comarques i l'Ajuntament. La trobada va servir per abordar la situació actual i les noves necessitats sorgides des d'aquest col·lectiu en els darrers anys.

## Nova campanya de vacunacions

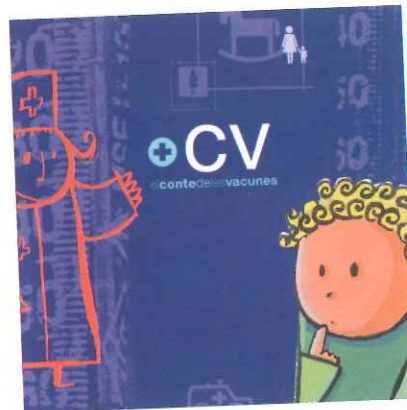
Aclarir què són i quina utilitat tenen les vacunes són alguns dels principals dubtes que pretenia aclarir la nova campanya de vacunacions que es va posar en marxa aquest mes de març. Una iniciativa que s'inclou dins el Programa Municipal Sociosanitari i que s'adreça a infants de 5è de primària de tots els centres escolars de Castellar. La iniciativa ja fa sis anys que es porta a terme i enguany s'ha elaborat un conte conjuntament amb l'Escola Illa de Sabadell. D'altra banda, el passat mes de març els alumnes de segon d'ESO també van rebre la vacuna antitetànica. A més, uns 900 alumnes de l'IES Castellar hauran de vacunar-se, per primera vegada, de la meningitis C. A més, els alumnes de sisè de primària de tots els centres docents de Castellar, rebran el proper mes de maig la tercera i darrera dosi de l'hepatitis A.

## Un any més, per a la igualtat de sexes

La Regidoria de Benestar Social, a través del Programa Municipal Sociosanitari, va organitzar diverses activitats al mes de març amb motiu de la celebració del Dia Internacional de la Dona. Durant aquests dies es van fer tertúlies, projeccions de pel·lícules, xerrades i exposicions. El programa d'activitats, que s'emmarca dins el Pla d'igualtat 2003, va incloure una xerrada a càrrec de M. Mercè Roca.

## Millora la higiene als bars i restaurants de Castellar

La tercera fase del cens higiènic-sanitari de bars i restaurants de Castellar, elaborat fa tres mesos a una trentena d'establiments locals, va posar de manifest que la manipulació dels aliments i els sistemes d'autocontrol són alguns dels aspectes millorables en certs establiments. L'estudi s'ha fet en conveni amb la Diputació i mostra quina ha estat l'evolució de les condicions higiènic-sanitàries de tots aquests bars i restaurants des del 1998, quan es va portar a terme ja la primera fase del cens. En general, es detecta que aquesta evolució ha estat acceptablement positiva.





### Creu Roja prestarà un servei de transport adaptat a Castellar

L'Ajuntament ha signat recentment un conveni amb Creu Roja, pel qual la institució prestarà un servei de transport especial a la nostra vila. D'aquesta manera es regula el desplaçament de disminuïts psíquics als centres d'educació especial i tallers ocupacionals de la comarca. Amb aquest acord **"es vol afavorir sobretot a les persones majors de 16 anys, que no compten amb transport obligatori gratuït i, també a la gent gran que es desplaça als tallers ocupacionals"**, ha explicat la regidora de Benestar Social i Sanitat, Gemma Perich.

El conveni recull també el desenvolupament d'altres campanyes, programes i activitats de la Creu Roja al nostre municipi. En aquest sentit, l'entitat garanteix també la seva presència en un màxim de 35 actes públics a l'any amb la voluntat d'assegurar un correcte dispositiu de prevenció. A més, també s'inclou la intervenció en situacions de catàstrofe o d'emergència, tant per la prestació dels primers auxilis com per l'avaluació dels ferits o accidentats. Creu Roja es compromet també a organitzar anualment a la nostra vila un curs de socorrisme i a dur a terme campanyes de repartiment de joguines a famílies necessitades amb col·laboració amb la Regidoria de Benestar Social.

Segons estableix el conveni, Creu Roja també durà a terme el servei de transport adaptat de veïns amb dificultat de mobilitat que s'han de desplaçar fins a la residència d'avis i el centre de dia de l'Obra Social Benèfica.

L'objectiu final de tots aquests pactes és assegurar la coordinació de les dues institucions en accions de caràcter social i de protecció civil per tal de fer més eficaç l'atenció als diferents sectors de la població. El cost anual del conveni és de 20.700 euros.

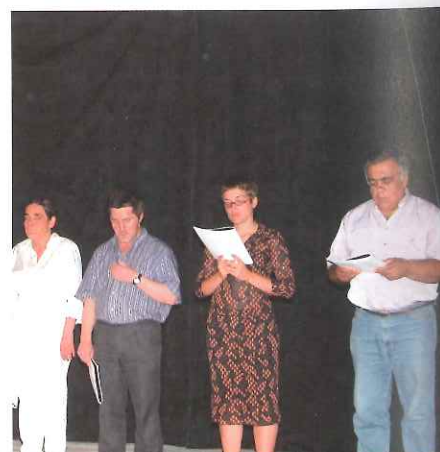
### Suport Castellar crea un Club Social

L'associació de familiars de malalts mentals de Castellar del Vallès Suport Castellar posarà en marxa properament un Club Social amb seu al Casal d'Entitats amb l'objectiu d'afavorir una major integració social d'aquest col·lectiu. El nou centre es planteja com un nou espai que fomentarà l'oci, la creativitat i la motivació del malalt i promourà el suport psicossocial dels familiars.

La iniciativa permetrà l'organització d'activitats de caràcter lúdic que fomentin una major vinculació amb l'entorn i complementin les accions portades des d'altres àmbits. D'aquesta manera, el Club Social vol esdevenir un sistema de suport intermedi complementari dels recursos assistencials i dels espais d'integració social normalitzada.

Dins el Programa Municipal Sociosanitari (PMS) de Castellar del Vallès, destaca el Programa de Salut Mental de la població com un dels prioritzats des del Consell Municipal Sociosanitari. Des de fa sis anys, aquesta proposta és liderada per una comissió de treball formada per professionals de diferents àrees de l'Ajuntament, del CAP i per representants de Suport Castellar.

Segons estableix un conveni signat recentment amb l'entitat, el Club Social tindrà la seva seu en un local municipal del Casal d'Entitats cedit gratuïtament per l'Ajuntament per un període de cinc anys renovables. Suport Castellar gestionarà directament l'espai a fi de portar a terme les diferents activitats.





## Ràdio Castellar, menció de qualitat als premis RAC 2002

L'emissora de ràdio municipal de Castellar ha rebut una Menció de Qualitat a l'edició 2002 dels Premis Ràdio Associació en l'apartat de millor programa de ràdio local per l'espai que realitza en directe cada dimecres a l'Obra Social Benèfica dins el magazine *La Drecera*. La ràdio ha rebut la menció d'aquest apartat dels prestigiosos premis conjuntament amb altres dos finalistes, i d'entre un total de deu projectes presentats. El guardó va ser recollit el passat 28 de març en el decurs d'un acte a l'Auditori Winterthur de l'Illa Diagonal de Barcelona, i va comptar amb la presència del director de Ràdio Castellar, Eduard García, del gerent de l'Obra Social Benèfica, Ramon Montes i la responsable de l'àrea d'animació sociocultural de l'OSB, Meritxell Fabà.

En el moment de recollir el guardó el director de l'emissora va agrair a Ràdio Associació el reconeixement i va valorar el fet que **"aquests premis ajuden a donar prestigi a l'àmbit local de la comunicació radiofònica"**. Per la seva banda, el president de la Cooperativa Ràdio Associació i membre del jurat, Jordi Margarit, va valorar molt satisfet la qualitat de totes les candidatures **"principalment pel seu alt nivell d'innovació"**. Margarit va destacar la presència aquest any d'emissores de tots els punts dels Països Catalans per optar a la tercera edició d'aquests premis radiofònics.

Els Premis Ràdio Associació han rebut aquesta edició 31 candidatures en els

Meritxell Fabà i  
Eduard García,  
recollint el premi.



quatre apartats que els componen: millor programa de ràdio, millor programa de ràdio local, millor programa d'innovació i millor professional. L'espai *Ràdio i Gent Gran* de Ràdio Castellar comparteix guardons en el seu apartat de millor programa de ràdio local amb Ràdio DOS 84 d'Hostalric, amb el programa *L'Eixordador*, i amb Cadena SER Penedès-Garraf, amb el programa *La Graderia* qui es va endur també el trofeu. La tercera edició d'aquests premis també va guadar en els altres apartats a

emissores com Catalunya Ràdio, Flaix FM, RAC 1, Ràdio Intereconomia o Ona Mallorca, i professionals com Salvador Escamilla, Sílvia Tarragona o Josep Cuní.

Ràdio Castellar, ja va rebre l'any 2001 el premi Gent Gran de la Fundació Caixa de Sabadell per aquest mateix espai radiofònic, i aquest 2003 també opta a la vuitena edició del Premi Civisme als Mitjans de Comunicació que atorga el Departament de Benestar Social de la Generalitat.

### RÀDIO CASTELLAR 90.1 - ELECCIONS MUNICIPALS 2003

**CICLE DE DEBATS:** HORA: 20:30 HORES. LLOC: SALA DE PETIT FORMAT ATENEU.

DEBAT 1: DIMECRES, 7 DE MAIG. BALANÇ DE LEGISLATURA

DEBAT 2: DIMECRES, 14 DE MAIG. LES NOVES CARES DE LES LLISTES.

DEBAT 3: DIJOUS, 22 DE MAIG. EL DEBAT FINAL.

**CICLE D'ENTREVISTES:** HORA 20:25. LLOC: RÀDIO CASTELLAR, 90.1 FM.

ENTREVISTA 1: DIMARTS 13 DE MAIG. XAVIER GARCIA (IC-V, EUJA)

ENTREVISTA 2: DIJOUS, 15 DE MAIG. SANDRA ROIG (PP)

ENTREVISTA 3: DILLUNS, 19 DE MAIG. JORDI PERMANYER (ERC)

ENTREVISTA 4: DIMARTS, 20 DE MAIG. ANTÒNIA PÉREZ (PSC)

ENTREVISTA 5: DIMECRES, 21 DE MAIG. LLUÍS MARIA COROMINAS (CIU)



## El Consell exposa els projectes solidaris del municipi

Una trentena de persones van assistir el passat 25 de març a una nova sessió del Consell de Solidaritat i Cooperació que va tenir lloc a la Sala de Plens de l'Ajuntament. Els assistents van poder escoltar de la veu dels responsables de les ONG's com s'han destinat els recursos econòmics que va destinar l'any 2002 l'Ajuntament de Castellar, per a projectes de cooperació al desenvolupament. Aquest òrgan, compta amb la participació de totes les entitats locals que treballen temes de solidaritat.

L'any 2002, el pressupost de la Regidoria de Solidaritat per a projectes solidaris va passar del 0,70 al 0,75 per cent dels recursos propis del consistori. Un increment que suposa un augment de la despesa de la regidoria fins a 45 mil euros (7,5 milions ptes). Aquest import es va destinar en prop d'un 90 per cent a subvencions de projectes de cooperació. La resta es va distribuir entre les activitats de sensibilització i altres despeses de funcionament.

### Cuba

El projecte que quantitativament es va endur la major aportació és el que rep el nom de "Agricultura sostenible en Cuba: desarrollo y producción de bio preparados" de l'ONG Entrepobles, al qual s'han destinat 12.000 euros, a través del Fons Català de Cooperació al Desenvolupament.



El consistori ha col·laborat amb Matres Mundi per tal de promoure la salut materno-infantil al Camerun.

### Perú

L'Ajuntament de Castellar també va destinar 9.600 euros a la "Millora sanitària per les comunitats indígenes Chayaites del Perú", una proposta que tira endavant la Lliga dels Drets pels Pobles. Els diners s'han destinat a la formació dels anomenats promotors de salut. Així es pretén que els mateixos indígenes tinguin una bona base sanitària per fer front a malalties com la malària o la tuberculosi, que afecten a gran part de la població. També s'han remodelat les infraestructures sanitàries que permeten oferir un millor servei.

### Camerun

D'altra banda, el municipi també va contribuir l'any 2002 amb 8.400 euros a la "Rehabilitació del Centre de Salut Materno-Infantil de Djunang (Camerun)". L'Associació solidària Matres Mundi té per objectiu la promoció de la salut materno-infantil a diferents àrees del Tercer Món, donar suport de formació i gestió a les maternitats i desplaçar personal sanitari qualificat a la zona. Precisament, aquesta darrera ajuda és la que es va poder fer amb l'aportació econòmica de l'Ajuntament de Castellar. En aquest sentit, des de fa alguns mesos un





Imatges dels projectes de nous habitatges per a alesiats de El Salvador i per a la instal·lació d'aparells de ràdio a l'Argentina.



ginecòleg està treballant en la Maternitat de Djunang, i des que ho fa, el volum de malalts atesos ja ha pujat en un 28 per cent. Matres Mundi també treballa per trobar fons per acabar la construcció de la zona maternal de l'hospital i sobretot una àrea per embarassades amb SIDA.

### Argentina

L'Ajuntament també va subvencionar l'exercici passat en 3.600 euros el projecte "Santiago Comunicació 02" al nord d'Argentina, a través del Grup de Cooperació del Campus de Terrassa. Aquest projecte consisteix en el treball d'instal·lació d'aparells de ràdio amb el suport d'energia solar fotovoltaica. Aquests aparells permeten la comunicació entre les diferents comunitats de la zona. Així, els aparells els permeten organitzar-se millor i donar una resposta més ràpida en aspectes sanitaris i assistencials.

### Altres projectes

Paral·lment s'han invertit en imports menors a d'altres projectes ubicats també al Camerún, al Brasil, a Nicaragua o a l'Afganistan. A Camerun, el consistori ha tornat a finançar una part del projecte "Suport a l'escola de sords-muts d'Eseka", a través de Codes Cam. Aquesta escola atén avui en dia a uns 20 alumnes amb deficiències auditives. Les subvencions permeten finançar els sous dels mestres, el material didàctic, el manteniment de les instal·lacions i l'atenció assistencial dels infants.

També es van destinar els diners recaptats en la subhasta solidària d'obres d'art (Festa Major 2001) al projecte impulsat per les ONG's Entrepobles i l'Associació d'Alesiats de Guerra de El Salvador (ALGES). Les subvencions han permès la construcció de 29 habitatges per a afectats dels greus terratrèmols que van tenir lloc a El Salvador a principis de l'any passat, i també l'assistència psico-social als damnificats. Aquests alesiats pateixen almenys el 50% de discapacitat física, amb seriosos problemes per a la seva adaptació socioeconòmica. El model d'habitatge és de 42 m<sup>2</sup> i consta de dos dormitoris, sala-menjador, cuina i servei sanitari de fossa.

El Consell de Solidaritat i Cooperació es reunirà el proper mes de maig, per debatre sobre noves subvencions a aquests i altres projectes solidaris d'ajuda al Tercer Món.



## Els castellarencs també diuen no a la Guerra

Des que es va iniciar la guerra a l'Iraq, la matinada del 20 de març, la ciutadania ha sortit al carrer per mostrar el seu rebuig contra el conflicte armat i per mostrar també la seva disconformitat contra la postura que ha adoptat el govern espanyol en aquesta guerra.

Els representats polítics locals, excepte el Partit Popular, han mostrat en més d'una ocasió, el seu rebuig contra l'atac dels Estats Units al règim iraquetà. Arran de la guerra, a Castellar, s'ha creat també una secció local de la Plataforma Aturem la Guerra, que ha organitzat diferents activitats durant les darreres setmanes, com les concentracions i cassolades i la consulta popular.

**14 de març.** Abans de l'inici del conflicte armat, uns 200 castellarencs van protagonitzar una primera aturada de quinze minuts als Jardins de l'Ajuntament. Es van concentrar polítics, entitats i ciutadans.

**19 de març.** Aprofitant la celebració de la Fira de Sant Josep, membres d'entitats solidàries de Castellar van muntar una parada a la Plaça Major en la qual es van posar a la venda xapes, samarretes i pancartes. També es va fer un taller pels més petits, perquè poguessin elaborar-se ells mateixos, una pancarta contrària a la Guerra. L'espai infantil *L'hem feta grossa* de Ràdio Castellar va muntar, també per a la mainada, un puzzle per la pau.

**21 de març.** Uns 200 castellarencs es van aplegar als Jardins del Palau Tolrà, per mostrar el seu rebuig a l'inici de la Guerra.

**26 de març.** Centenars de castellarencs



van aturar la seva activitat durant un quart d'hora al migdia. Es van concentrar a les portes de l'Ajuntament, de les empreses, i a les portes de l'institut i algunes escoles. També alguns comerços van tancar les seves portes durant uns minuts. Al vespre, es va fer la primera cassolada popular a la plaça Major, en la qual van participar uns 400 castellarencs.

**28 de març.** Inici de la Consulta Popular a Castellar. Uns 1.800 castellarencs van acostar-se als diferents espais on es van instal·lar les urnes: a la Plaça Major, al Pavelló Joaquim Blume o a les piscines cobertes, entre d'altres. Segons els primers resultats, la majoria de votants (més d'un 90 per cent) no estan d'acord amb l'atac militar a l'Iraq; i creuen que el govern central hauria d'haver convocat un referèndum abans d'implicar-se en el conflicte. A més, consideren que José Maria Aznar hauria de dimitir.

**2 i 9 d'abril.** La plaça Major va acollir noves cassolades contra la guerra.

**10 d'abril.** Centenars de castellarencs van aturar la seva activitat habitual per dir no a la Guerra. Es van concentrar a les portes de la feina i de l'escola.



### La Coral Sant Esteve presenta el cd de *La Suite de la Mediterrània*

L'Auditori va acollir el passat divendres, 11 d'abril, la presentació del cd *La Suite de la Mediterrània* interpretada pel cor 3 de la Coral Sant Esteve. Per presentar el disc, la coral va preparar un concert en el qual es van interpretar 17 melodies tradicionals i populars de la Mediterrània entre les que hi ha cançons catalanes, mallorquines, valencianes, tunisianes o safardites. El concert va comptar amb l'acompanyament de músics professionals de gran qualitat, que també participen en el compacte.

Segons el director de la Coral Sant Esteve, Jaume Sala, "el repertori inicial - presentat ara fa quatre anys a Sant Cugat - s'ha anat modificant, tenint en compte la incorporació de nous cantaires i músics. Ara i després de millorar-lo considerablement, s'ha presentat una proposta nova molt enriquidora per a tots".

*La Suite de la Mediterrània* va ser encarregada pel Secretariat de Corals Infants de Catalunya amb motiu de la visita al port de Barcelona del Vaixell de la UNESCO l'any 1998. Des de llavors s'ha programat amb gran acceptació a diverses ciutats catalanes, espanyoles i europees, així com a congressos, cicles i Jornades de Patrimoni Cultural. Ha estat, a més, premiada la Fundació Cultural de la Caixa de Sabadell i ha comptat amb l'ajut del programa BulevArt de la Diputació de Barcelona.



### 400 estudiants de música van interpretar la cantata «Daedalus an Ícarus»

Prop de 2.000 persones van gaudir el 22 de març a la Nau-1 de l'actuació que van oferir els 400 alumnes de diferents escoles de música de la comarca, entre ells alumnes de l'Escola de Música Torre Balada de Castellar. El nostre municipi va ser escollit com a seu del Vallès Occidental per portar a terme aquesta activitat, que porta per nom Trobades Intercomarcals Més Música, organitzades per l'Associació Catalana d'Escoles de Música. Els intèrprets van ser alumnes d'entre 8 i 12 anys de les escoles de música de Santa Perpètua de Mogoda, Frederic Mompou de Matadepera, Sant Quirze del Vallès, Molins de Rei, Terrassa, Súria i Torre Balada de Castellar.

### La jove orquestra i cor del Vallès Occidental es presentarà el maig

Art x art és el nom d'una jove orquestra i cor del Vallès Occidental que s'ha constituït recentment. Aquesta formació composta per una setantena de músics farà la seva presentació oficial a Castellar del Vallès, el proper 18 de maig. Art x art està formada per alumnes d'escoles de música municipals i privades de la comarca.

"De moment, som 73 cantants i instrumentistes, però la idea és arribar a un centenar de músics", explica la coordinadora del projecte, Sònia Gatell. El 18 de maig, es farà la presentació oficial d'Art x art, a l'Espai Tolrà. Primerament, s'interpretaran temes per separat: el cor, els instruments de vent i percussió i els instruments de corda. Finalment, s'interpretaran dues peces conjuntament.





## L'Arxiu Municipal va organitzar el 1r Congrés d'Història

El 8 de març passat es va celebrar a Castellar el 1r Congrés d'Història Local. Una proposta conjunta de la Regidoria de Cultura i l'Arxiu Municipal que va servir per fer una visió panoràmica de les aportacions i dels estudis historiogràfics que s'estan portant a terme en aquests moments a Castellar, així com també dels treballs arqueològics que s'han dut a terme a la nostra vila en els darrers 15 anys.

L'alcalde de Castellar, Lluís Maria Corominas, i la regidora de Cultura i Lleure, Montserrat Gatell, van ser els encarregats de pronunciar els parlaments d'obertura del Congrés, que va aplegar 40 persones a Cal Botafoc. Corominas va remarcar la importància de la història de Castellar ja que forma part de la història de Catalunya. **"Tant l'Administració com la mateixa ciutadania han d'incidir en el seu coneixement. La recerca, la investigació, i el diàleg que es donen en aquest tipus de jornades ens ajuden a fer i conèixer millor el nostre municipi"**.

Per la seva banda, la regidora de Cultura i Lleure, Montserrat Gatell, va dir que **"aquest primer congrés d'història local també ha de continuar celebrant-se periòdicament, per tal que altres castellarencs aportin nous estudis i treballs historiogràfics"**.

El Congrés d'Història Local es va



estructurar a partir d'una ponència marc sobre història local i dos grans àmbits de treball, amb ponència específica i amb la presentació de treballs adscrits a cada bloc temàtic: el primer, l'arqueologia i el patrimoni de Castellar i un segon, dedicat a la història del municipi.

La ponència d'obertura del Congrés va anar a càrrec de l'historiador Michel Leiberich, professor a la Universitat de Perpinyà i a l'Autònoma de Barcelona. La seva intervenció, marcadament reflexiva, va servir per analitzar l'ús i

els rols de la història local dins la historiografia.

La segona ponència, a cura dels arqueòlegs, Jordi Roig i Joan Manel Coll, va girar a l'entorn dels treballs arqueològics que s'han fet a Castellar del Vallès. En l'àmbit de la història de Castellar, l'historiador Ernest Gallart va centrar la seva ponència en els exilis de 1939 des de Castellar del Vallès. A banda d'aquestes ponències, es van presentar deu comunicacions que abasten la totalitat d'etapes històriques, amb gran presència

**La iniciativa tindrà continuïtat en els propers anys, atesa l'aparició de nombrosos estudis locals, alguns dels quals són clarament innovadors pel que fa a la història de Castellar.**

numèrica d'estudis del segle XX.

En l'apartat d'arqueologia, els diferents estudis ens documenten nombrosos assentaments prehistòrics, entre els dos nuclis o poblats del Neolític i una important necròpolis de l'Edat del Ferro al Pla de la Bruguera. També les excavacions en curs, una d'elles a la plaça Major, que situen l'existència de diferents vilatges, entre els quals en destaca el poblat de Castellar del Vallès. Així mateix reflecteixen l'estudi arquitectònic i arqueològic d'alguns habitatges com els de can Pèlachs o de Cal Calissó, amb nous coneixements sobre l'etapa baixmedieval i moderna.

El bloc temàtic d'història de Castellar ha suposat l'aparició d'estudis absolutament innovadors pel que fa a la història local com són les aproximacions a l'economia del segle XIX, a diferents aspectes de la Guerra Civil, a l'exili de 1939, i als moviments migratoris de la segona meitat del segle XX, temes que entronquen amb les recerques de més actualitat que es porten a terme a Catalunya.

En general, el conjunt de ponències i de comunicacions presentades, reflecteixen que la història local de Castellar del Vallès és un centre d'interès habitual entre la comunitat científica i que és abordat novament amb tota normalitat pels historiadors, arqueòlegs i investigadors. Les temàtiques tractades s'insereixen en els grans corrents de recerca històrica, posant de relleu la superació del localisme excloent i aïllador. També constaten l'ús habitual de tècniques d'història oral per omplir buits historiogràfics i documentals.

Després de tractar els diferents estudis, es va fer un col·loqui i una taula rodona, en què es va palesar la necessitat de convocar un nou congrés en anys vinents. Amb activitats com aquest Congrés, l'Arxiu Municipal esdevé arxiu de la vila que, a més del tractament arxivístic i la custòdia de la documentació municipal, és motor de recerca i impulsora de projectes culturals que es coordinen amb la xarxa pública d'arxius de Catalunya. Atenent a aquesta voluntat, l'Arxiu promourà la difusió de la recerques, especialment dels joves historiadors, a través de la revista *Recerca*.





## Les restes de la plaça Major pertanyen a un poblat visigot

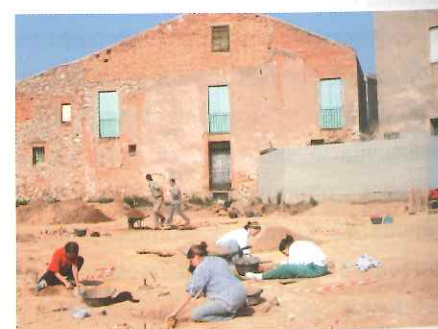
Tot i que les primeres hipòtesis preveïen que la plaça Major de Castellar podria contenir les restes d'una vila o vilatge d'època romana, els treballs arqueològics han confirmat que les restes pertanyen a un poblat visigot del segle VI al VIII. L'estudi que porten a terme un equip de sis arqueòlegs, està finançat per la Regidoria de Cultura i Urbanisme de l'Ajuntament de Castellar. La zona on s'han fet els treballs arqueològics és coneguda amb el nom dels "Horts de Can Torras", just on properament s'ha d'habilitar un pàrquing provisional mentre durin els treballs de remodelació de la plaça Major.

Els treballs arqueològics han apreciat l'existència d'unes sitges d'uns dos metres de fondària que servien per guardar blat. També restes d'unes cabanes de fusta i restes d'un dipòsit per fer vi. **"La importància històrica d'aquestes restes és prou important perquè explicaria l'origen de Castellar abans de l'Edat Mitjana"**, ha explicat l'arqueòleg Joan Manel Coll. **"A més, en tot el territori català, la informació de l'època visigoda és força escassa"**, ha afegit.

Els treballs arqueològics també han deixat al descobert restes de l'època del Neolític. Concretament s'ha trobat una petita sitja amb dos esquelets d'adults i os d'infants en el seu interior que haurien estat enterrat junts, l'any 3.500 aC. Aquestes serien les primeres restes familiars del Neolític que es troben a Castellar i a la comarca.

**"Les troballes són del Neolític perquè quan vam excavar també vam trobar diferents fragments d'una petita olla clàssica d'aquesta època, que ja s'ha trobat en altres poblacions"** explica Joan Manel Coll. I afegeix: **"Aquests esquelets haurien de pertànyer a la primera gent que va sortir d'habitar a les coves de Castellar i que va descobrir la ramaderia i l'agricultura"**.

A partir d'ara, s'aplicarà carboni 14 en una mostra d'un os del fèmur, que permetrà saber amb molt poc marge d'error de quina data són els cossos. Després dels treballs a la zona, s'hauran d'elaborar els plànols, fer l'inventari de tot el material trobat i fer l'estudi arqueològic de les troballes. De moment, les restes es portaran al Museu d'Arqueologia de Sabadell.





### **El consistori adquireix uns locals per adequar un equipament veïnal a Can Carner**

L'Ajuntament de Castellà ha aprovat l'adquisició d'un local de 130 metres quadrats ubicat a la plaça de Sant Joan, al sector de Can Carner. La finalitat d'aquesta adquisició, és poder oferir al veïnat un equipament d'ús sociocultural, d'acord amb el programa d'inversions que l'equip de govern va preveure a l'inici d'aquesta legislatura. El consistori ha adquirit el local per valor de 180.000 euros, 30 milions de pessetes. El futur equipament podrà acollir les activitats que programi l'associació de veïns de Can Carner o el mateix Ajuntament.

Segons l'alcalde, Lluís M. Corominas, **"Can Carner és un sector que fa 20 anys va néixer allunyat físicament del nucli urbà. Les diferents intervencions i el creixement per aquella zona han propiciat que aquest sector s'hagi cohesionat amb la resta del municipi"**. En aquest sentit, aquesta adquisició completa la dotació d'equipaments i places realitzada en els darrers anys en aquesta zona (l'escola Mestre Pla o la zona esportiva, en són alguns exemples).

## **CASAL D'ESTIU 2003 INFORMACIÓ GENERAL**

Es farà una reunió informativa general el 21 de maig a l'Auditori Municipal Miquel Pont, adreçada a tothom que estigui interessat a participar en el Casal d'Estiu.

El 18 de juny, al mateix Auditori, es farà la segona reunió informativa adreçada als participants.

### **INFANTS DE 3 A 12 ANYS**

Dates: del 30 de juliol a l'1 d'agost i de l'1 al 10 de setembre (en set tornos setmanals)

Horari d'activitats: de 08.00 a 17.30 hores (acollida, activitats matí, servei de menjador, activitats tarda)

Inscripcions: del 26 de maig al 13 de juny, de dilluns a divendres, de 16 a 19 hores, a la Regidoria d'Esports (c. Torras, s/n). Places limitades

### **NOIS I NOIES DE 12 A 17 ANYS**

Dates: del 30 de juny a l'1 d'agost

Horari d'activitats: d'11.00 a 15.00 hores

Inscripcions: del 2 al 20 de juny, de dilluns a divendres, de 17 a 20 hores, al Punt d'Informació Juvenil. Inscripció gratuïta. Places limitades

## **2N CASAL D'ESTIU DE L'ESCOLA DE MÚSICA TORRE BALADA**

Dates: del 23 de juny al 4 de juliol

Horari d'activitats: de 9.30 a 13.30 h

Població diana: alumnes que hagin cursat 1r d'un instrument

Inscripcions: del 19 de maig al 13 de juny, de 17 a 21 hores. Places limitades.

### **Per a més informació:**

Servei d'Atenció al Ciutadà: 937144040

Regidoria d'Esports: 937472003

El Punt d'Informació: 937143427

Regidoria de Benestar Social: 937144650

Regidoria d'Ensenyament: 937159035

Escola de Música Torre Balada: 937144322



## Les restes de la plaça Major pertanyen a un poblat visigot

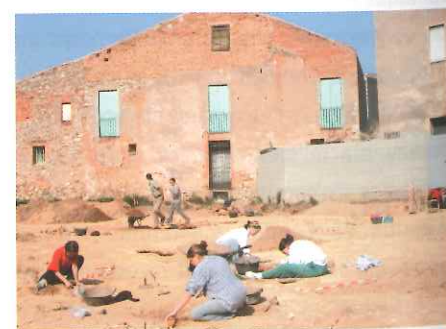
Tot i que les primeres hipòtesis preveïen que la plaça Major de Castellar podria contenir les restes d'una vila o vilatge d'època romana, els treballs arqueològics han confirmat que les restes pertanyen a un poblat visigot del segle VI al VIII. L'estudi que porten a terme un equip de sis arqueòlegs, està finançat per la Regidoria de Cultura i Urbanisme de l'Ajuntament de Castellar. La zona on s'han fet els treballs arqueològics és coneguda amb el nom dels "Horts de Can Torras", just on properament s'ha d'habilitar un pàrquing provisional mentre durin els treballs de remodelació de la plaça Major.

Els treballs arqueològics han apreciat l'existència d'unes sitges d'uns dos metres de fondària que servien per guardar blat. També restes d'unes cabanes de fusta i restes d'un dipòsit per fer vi. **"La importància històrica d'aquestes restes és prou important perquè explicaria l'origen de Castellar abans de l'Edat Mitjana"**, ha explicat l'arqueòleg Joan Manel Coll. **"A més, en tot el territori català, la informació de l'època visigoda és força escassa"**, ha afegit.

Els treballs arqueològics també han deixat al descobert restes de l'època del Neolític. Concretament s'ha trobat una petita sitja amb dos esquelets d'adults i os d'infants en el seu interior que haurien estat enterrat junts, l'any 3.500 aC. Aquestes serien les primeres restes familiars del Neolític que es troben a Castellar i a la comarca.

**"Les troballes són del Neolític perquè quan vam excavar també vam trobar diferents fragments d'una petita olla clàssica d'aquesta època, que ja s'ha trobat en altres poblacions"** explica Joan Manel Coll. I afegeix: **"Aquests esquelets haurien de pertànyer a la primera gent que va sortir d'habitar a les coves de Castellar i que va descobrir la ramaderia i l'agricultura"**.

A partir d'ara, s'aplicarà carboni 14 en una mostra d'un os del fèmur, que permetrà saber amb molt poc marge d'error de quina data són els cossos. Després dels treballs a la zona, s'hauran d'elaborar els plànols, fer l'inventari de tot el material trobat i fer l'estudi arqueològic de les troballes. De moment, les restes es portaran al Museu d'Arqueologia de Sabadell.







### El consistori adquireix uns locals per adequar un equipament veïnal a Can Carner

L'Ajuntament de Castellar ha aprovat l'adquisició d'un local de 130 metres quadrats ubicat a la plaça de Sant Joan, al sector de Can Carner. La finalitat d'aquesta adquisició, és poder oferir al veïnat un equipament d'ús sociocultural, d'acord amb el programa d'inversions que l'equip de govern va preveure a l'inici d'aquesta legislatura. El consistori ha adquirit el local per valor de 180.000 euros, 30 milions de pessetes. El futur equipament podrà acollir les activitats que programi l'associació de veïns de Can Carner o el mateix Ajuntament.

Segons l'alcalde, Lluís M. Corominas, **"Can Carner és un sector que fa 20 anys va néixer allunyat físicament del nucli urbà. Les diferents intervencions i el creixement per aquella zona han propiciat que aquest sector s'hagi cohesionat amb la resta del municipi"**. En aquest sentit, aquesta adquisició completa la dotació d'equipaments i places realitzada en els darrers anys en aquesta zona (l'escola Mestre Pla o la zona esportiva, en són alguns exemples).

### CASAL D'ESTIU 2003 INFORMACIÓ GENERAL

Es farà una reunió informativa general el 21 de maig a l'Auditori Municipal Miquel Pont, adreçada a tothom que estigui interessat a participar en el Casal d'Estiu.

El 18 de juny, al mateix Auditori, es farà la segona reunió informativa adreçada als participants.

#### INFANTS DE 3 A 12 ANYS

Dates: del 30 de juliol a l'1 d'agost i de l'1 al 10 de setembre (en set tornos setmanals)

Horari d'activitats: de 08.00 a 17.30 hores (acollida, activitats matí, servei de menjador, activitats tarda)

Inscripcions: del 26 de maig al 13 de juny, de dilluns a divendres, de 16 a 19 hores, a la Regidoria d'Esports (c. Torras, s/n). Places limitades

#### NOIS I NOIES DE 12 A 17 ANYS

Dates: del 30 de juny a l'1 d'agost

Horari d'activitats: d'11.00 a 15.00 hores

Inscripcions: del 2 al 20 de juny, de dilluns a divendres, de 17 a 20 hores, al Punt d'Informació Juvenil. Inscripció gratuïta. Places limitades

### 2N CASAL D'ESTIU DE L'ESCOLA DE MÚSICA TORRE BALADA

Dates: del 23 de juny al 4 de juliol

Horari d'activitats: de 9.30 a 13.30 h

Població diana: alumnes que hagin cursat 1r d'un instrument

Inscripcions: del 19 de maig al 13 de juny, de 17 a 21 hores. Places limitades.

#### Per a més informació:

Servei d'Atenció al Ciutadà: 937144040

Regidoria d'Esports: 937472003

El Punt d'Informació: 937143427

Regidoria de Benestar Social: 937144650

Regidoria d'Ensenyament: 937159035

Escola de Música Torre Balada: 937144322



### **Castellar va celebrar la festa de Sant Antoni Abat**

Seixanta cavalls i quaranta carruatges van participar el passat 23 de febrer a la Passada de Sant Antoni Abat, patró dels traginers i carreters. La desfilada va començar a la Ronda de Tolosa i va finalitzar al carrer Major, on es va fer la tradicional benedicció i on es va aplegar més públic. Dissabte, 22 de febrer, es va celebrar un Ball a la Nau de la plaça Major. A la mitja part, hi va haver una actuació de cavalls a càrrec dels cavalls de Can Jonqueres i la Hípica de Castellàr. Ja diumenge, es va repartir coca i mistel·la als assistents a casa de l'abanderada, Esther Montonya, i després es va fer la Passada. Un any més, la festa va estar organitzada per l'entitat Amics de Sant Antoni Abat.

### **El 26è Aplec Sardanista va presentar una sarda en honor a Joan Ventura**

El diumenge, 2 de març, es va celebrar el 26è Aplec Sardanista de Castellàr, que va comptar amb la participació d'unes 400 persones, que van ballar a la Nau de la Plaça Major, l'estrena d'una nova sardana del compositor castellanenc Carles Rovira. Una sardana en què el President de l'ASAC, Joan Ventura, n'és el protagonista. Ventura va valorar molt positivament la participació a l'Aplec d'enguany, ja que va venir molta gent de fora, fins i tot, de Perpinyà. La festa va estar amenitzada per la Cobla Jovenívola de Sabadell, la Principal del Llobregat, Marinada i Mediterrània. L'Aplec de Castellàr va decidir com a guanyadors la colla de l'espígol de Barcelona. L'any vinent, es farà ja a l'Espai Tolrà.

### **Sant Feliu del Racó restaura l'emblemàtica escultura de l'Avi Pagès**

Sant Feliu del Racó ha recuperat l'Avi Pàgès, una escultura que data del segle XIX i que anys enrere estava ubicada dins l'hort de la rectoria. Després de rebre una onada d'accions vandàliques, un grup de veïns encapçalats per Joan Galí es va proposar restaurar aquesta peça de la història i tradició del poble i que és obra de Joan Muixí Carol (1827-1901), rector de la parroquia de Sant Feliu del Racó durant 33 anys. Una vegada realitzats els treballs de restauració, que han anat a càrrec de Mar Hernández i Marta Llobet, l'Avi Pagès ha estat retornat a la seva ubicació, en un punt que és visible des de la plaça de l'Església. El passat 13 d'abril, la regidora Montse Gatell, el rector de la Parròquia de Sant Feliu del Racó, Mossèn Genís Samper, i el president de l'AV del Racó, Jordi Montañès, van descobrir oficialment l'escultura.

## La Xarxa va celebrar la Setmana del Pallasso

El grup La Xarxa de Castellar va celebrar del 15 al 23 de març la Setmana del Pallasso. Durant aquests dies, es van fer diferents activitats lúdiques i culturals dedicades a la figura del pallasso, com exposicions i xerrades. També es van fer cursets intensius d'introducció a la tècnica del mim i el clown adreçats a tota la població, a l'Ateneu. I també a la Sala de Petit Format de l'Ateneu es van portar a terme espectacles totes les tardes. Espectacles variats dedicats a la música, la dansa, la màgia, el circ, l'animació, el teatre o els titelles.

## Els assistents puntuen amb un 8 les sessions de l'Hora Golfa del Conte

La Regidoria de Cultura i Lleure ha fet públics els resultats i la valoració de l'Hora Golfa del Conte. Des de l'organització, s'ha valorat molt positivament el cicle, i també han valorat molt positivament la iniciativa els assistents. La valoració s'extreu dels resultats d'un qüestionari que van contestar lliurement uns 80 assistents a l'anterior cicle. De mitjana, els espectadors han puntuat l'Hora Golfa del Conte amb un 8 sobre 10.

## El Dia Internacional del Poble Gitano es va celebrar a les Arenes

Castellar va acollir el 7 d'abril la primera edició del Dia Internacional del Poble Gitano a Catalunya. Una celebració organitzada per la Federació d'Associacions Gitanes de Catalunya, Unió Romaní i la Fundació Pere Closa. La jornada va començar al Parlament de Catalunya on el seu president, Joan Rigol, va conduir l'acte més polític. Després, la comitiva que va aplegar bona part dels gitanos catalans, es va desplaçar a les Arenes, dins del Parc Natural de Sant Llorenç del Munt, on es va fer una ofrena floral al riu Ripoll. Després, es va fer un dinar popular. El Dia internacional del Poble Gitano a Catalunya va acabar amb un festival musical a l'Auditori de Barcelona, amb les actuacions del cantaor de flamenc, José Mercé, Moncho i el grup Matipen.

## El Ball de Gitanes recorda el mestre Gamisans

El passat 30 de març el pavelló Joaquim Blume es va omplir per presenciar l'actuació del Ball de Gitanes, que enguany va homenatjar la figura del mestre Joaquim Gamisans, recentment traspasat. L'entitat també va presentar el 5 d'abril un vídeo documental sobre la història d'aquesta dansa tradicional a la nostra vila, l'origen de la qual es remunta a finals dels segle XIX.





## Castellar va acollir el Campionat Absolut de Catalunya dels 10.000 metres lliures

Les Pistes d'Atletisme de Castellar del Vallès van acollir el passat 5 d'abril, el Campionat absolut de Catalunya dels 10.000 metres lliures, organitzat enguany pel Club Atlètic Castellar (CAC) i la Federació Catalana d'Atletisme. **"Aquesta va ser la primera activitat inclosa dins el programa de celebració dels 25 anys de l'entitat"**, explica el president del CAC, Vicenç Gatell. El guanyador absolut de la prova va ser l'andorrà Toni Bernardo. Gatell també va informar que la comissió organitzadora encarregada de commemorar els 25 anys de l'entitat presentarà properament un programa d'activitats **"en el qual s'hi ha inclòs una cursa de relleus que tindrà una durada de 25 hores"**.

## 310 participants van finalitzar els 5 cims

310 dels 350 participants van poder finalitzar el passat 6 d'abril l'itinerari corresponent a la sisena edició dels Cinc Cims, una prova de resistència per muntanya, de 53 km, que surt de Castellar i torna al seu punt d'inici, havent passat per cinc cims: La Mola, El Montcau, Sant Sadurní de Gallifa, el Farell i el Puig de la Creu. Aquesta prova, organitzada pel Centre Excursionista té una periodicitat biennal, perquè es va combinant amb una altra prova de característiques similars, la Ruta de les Ermites. La mitjana de temps empleada pels participants per cobrir la travessa va oscil·lar entre les 7 i les 12 hores, aproximadament. Els organitzadors no fan cap mena de distinció entre el primer i l'últim, per això tots els participants que finalitzen la travessa, tenen un petit obsequi.

## L'OSB celebra enguany el 75è aniversari

L'Obra Social Benèfica (OSB) celebra aquest 2003 el seu 75è aniversari. Per commemorar els 75 anys de la seva fundació, l'entitat ha organitzat diferents activitats que es portaran a terme al llarg dels propers mesos. L'acte culminant serà la inauguració de les noves dependències de l'OSB, fruit dels treballs d'ampliació i remodelació que s'estan portant a terme des de fa mesos. Una de les activitats organitzades per celebrar el 75è aniversari de l'OSB és la convocatòria d'un concurs públic per escollir el logo d'aquesta entitat del poble. També es farà una trobada que reunirà persones que han format part de l'OSB des dels seus inicis, ja siguin residents i usuaris, com personal i voluntariat o membres de la Junta. Per celebrar el 75è aniversari, també es pretén donar més importància a algunes de les activitats que ja es fan anualment, com la sortida a Montserrat, o l'edició d'un número especial de la revista *L'ull de la finestra*. L'entitat benèfica també inaugurarà enguany una exposició de fotografies i editarà un llibre que explicarà la història de l'entitat.

## Els castellarencs van sortir al carrer per celebrar Sant Josep

Castellar va celebrar el 19 de març la seva festa local de Sant Josep, i com ja és tradició, ho va fer amb diferents activitats que es van fer durant tot el dia, concentrades principalment a la plaça Major. La més popular va ser la fira de productes artesans que va aplegar un total de 48 parades del sector alimentari. Unes 3.200 persones van passar per la plaça per gaudir de les activitats, adreçades a totes les edats. Al matí es van repartir mil racions de coca, acompanyades de cinc litres de vi bo. I a la tarda, els assistents van poder degustar les 600 racions de crema catalana que es van preparar. També durant el matí i la tarda, es van organitzar activitats per als més petits.

## Bona acceptació de la 3a Fira Fora Estocs

La festivitat de Sant Josep va coincidir enguany amb la tercera edició de la Fira Fora Estocs que va organitzar l'Associació de Comerciants de Castellar. En total es van instal·lar un total de 15 parades on es podien trobar tot tipus de productes, com calçat, vestit, articles de regal, de parament de la llar o agències de viatges. Productes de la temporada d'hivern a preus rebaixats fins al 50 per cent. D'una banda, els comerciants van tenir l'oportunitat de donar a conèixer el seu establiment i els seus productes i, de l'altra, els castellarencs van poder comprar una gran diversitat d'articles a preus molt rebaixats. Tot, per revitalitzar el comerç local i fer d'aquesta fira una tradició popular.

## 2.500 persones van participar en el Carnaval

Castellar va celebrar, un any més, la festa de Carnaval amb una molt bona participació, que es va mantenir en uns termes molt similars als de l'any passat. Unes 2.500 persones van sortir al carrer per seguir la rua, en què van participar 16 colles, entre carrosses i comparses. Després de fer un recorregut per diferents carrers fins arribar a la plaça Major, el Carnestoltes va saludar el poble de Castellar amb un discurs irònic sobre les eleccions i els nous equipaments municipals. A continuació, i com també ja és tradició al municipi, el Moviment de Colònies i Esplai va oferir una truitada popular: en total es van servir unes 720 racions fetes a partir d'uns 680 ous recollits.

Tots els centres d'ensenyament de la vila també van participar de forma intensa en la celebració del Carnaval. Els alumnes de les llars d'infants ho van fer amb una festa molt especial a la Nau de la plaça Major, on es van reunir uns 200 nens i nenes disfressats, que van poder gaudir de l'espectacle del grup Bufanúvols.



**A VOLTES AMB L'ESCOLA NOVA**

Grup Municipal Socialista

**El Servei de Català edita un  
 cartell d'oficis artesans**

En el marc de la celebració de la XI Mostra d'Oficis Artesans el Servei de Català ha editat un cartell que recull dotze oficis i la seva explicació. Cada ofici està encapçalat per la denominació masculina i la femenina i cada un està representat per dibuixos fets per l'il·lustrador castellarenc Joan Mundet.

El dia de celebració de la Mostra el cartell es repartirà gratuïtament a totes les persones que el demanin fins que s'exhaureixi, en aquest sentit cal esmentar que se n'ha fet un tiratge de tres mil exemplars.

Amb l'edició d'aquest cartell el Servei de Català vol col·laborar en el manteniment i divulgació d'aquests oficis que han esdevingut part de la tradició i de la història populars de la nostra col·lectivitat. Cal dir, però, que molts d'aquests oficis segueixen tenint actualment un vessant econòmic com a elaboradors de productes que es comercialitzen o com a activitat artística, ja que els seus productes tenen un reconeixement de qualitat inqüestionable, perquè en aquests oficis la qualitat del producte és més important que la quantitat.



Sí, es veritat, necessitem una escola nova. Però això ja s'havia d'haver previst fa temps. Quantes vegades s'ha dit que amb el que tenim no n'hi haurà prou? Quantes vegades es va repetir que construir el Mestre Pla només d'una línia era girar-se d'esquenes a la realitat? Quan encara la segona línia del Mestre Pla no està acabada ja ens trobem una altra vegada amb què la realitat propera se'ns tira a sobre i ara, correm-hi tots, anem a buscar lloc per encabir un altre centre.

I ja se sap: les presses no són bones conselleres. L'únic lloc que s'ha trobat és el solar al costat del CAP. Sí, és veritat: té els metres necessaris. Però ja no s'ha tingut res més en compte.

La zona verda que es trobava al mig del solar s'ha de traslladar a un altre punt. Això significa que, com diuen els arquitectes, es perd la visual del carrer de Josep Irla. És a dir, el carrer d'Irla queda tallat, però abans es veia el carrer del Montseny i, amb les tanques de l'escola, aquesta vista es perdrà.

Per altra banda, i això és el més important, quan es necessiti ampliar el CAP, (i no creiem que es trigui gaire temps en què les necessitats ens hi obliguin) què farem? Buscarem un altre trosset en qualsevol racó i disgregarem serveis?

No seria més convenient guardar aquest solar per a l'ampliació dels serveis mèdics i, abans de decidir on posem la nova escola, fer una planificació acurada dels serveis que necessitem a mitjà termini i llavors, només llavors, col·locar l'escola en el lloc convenient? És equilibrat per al territori construir una escola tan a prop d'una altra? S'ha tingut en compte el creixement previst i s'ha intentat apropar a aquesta zona els serveis necessaris?

Ja sabem que quan s'acosten eleccions s'han de fer promeses, moltes promeses i rodes de premsa i tenir tota la vila capgirada i oberta... però, no seria millor que un tema com aquest estigués ben estudiat?

No deixa de sorprendre que ara, justament ara, els hagin entrat les presses. No se sabia des de fa mesos que teníem aquest problema a sobre? Per què el delegat d'Ensenyament no ho veu convenient? Per què no s'ha convocat el Consell Municipal d'Ensenyament per comunicar-li-ho? És que aquest Consell només ha de servir per decidir els dos dies de festa anuals? Per què no s'ha parlat amb els veïns?

Hem de dir que abans de fer-se el Ple en què s'aprojava el destí del solar es va arribar a un consens entre els grups municipals per solucionar tots aquests problemes i es va decidir que es faria una comissió per tal de trobar entre tots el lloc més adient per construir la nova escola.



## LA MOSTRA D'OFICIS A L'ESPAI TOLRÀ

Grup Municipal de Convergència i Unió

El proper 27 d'abril tindrà lloc, per desena vegada, la Mostra d'Oficis Artesans. Aquesta Mostra biennal s'ha consagrat com un dels esdeveniments més importants en el panorama cultural de Castellar. La feina que duen a terme des de fa vint anys persones que, desinteressadament, han contribuït a la consolidació i difusió de la Mostra, és un bon exemple de l'empenta i la il·lusió necessàries perquè un projecte com aquest arribi a tals nivells d'acceptació i èxit.

Aquest any podrem gaudir, en cert sentit, d'una nova Mostra. I no perquè se'n variïn els principis o l'organització, sinó per la seva ubicació. Després de tots aquests anys a les Naus de la plaça Major, la Mostra es trasllada a l'Espai Firal de la Tolrà, 2.000 metres quadrats al servei dels grans esdeveniments de la vila. L'Espai Firal s'inaugurarà, juntament amb la plaça de la Fàbrica Nova, alhora que s'inaugura la Mostra del 2003, amb nous indicadors dels oficis presents, amb oficis nous i oficis vells i amb el mateix esperit positiu que va impulsar-la ara fa vint anys. Per a aquest dia, a més, comptarem amb la presència del Molt Honorable President de la Generalitat, el senyor Jordi Pujol.

L'Espai Firal és ja, a hores d'ara, una realitat bona per al municipi, un espai gran i nou que ens mancava i que acollirà, ben aviat, esdeveniments importants difícils de dur-se a terme en altres llocs. Juntament amb la Nau que ja es va fer servir per als balls de Cap d'Any i Carnestoltes, es comença a dibuixar el gran projecte de transformació del que havia estat la fàbrica Tolrà, i, per tant, també de l'Eixample i de la porta d'arribada a Castellar des de Sabadell. Tant els equipaments municipals com els que s'oferiran a la iniciativa privada conformaran un importantíssim pol d'atracció i un eix d'activitat que enriquirà Castellar.

Ens semblava que "la Tolrà" quedava molt lluny del centre del municipi; però la gent, a Castellar, es mou, i una bona mostra n'és la gran afluència de públic als dos balls abans esmentats que es van programar a la Nau Tolrà. A Castellar, encara tenim la sort de poder anar a peu a tot arreu. D'aquí a molt poc temps, segur que ens vindrà molt de gust fer un agradable passeig fins al nou nucli de l'Espai Tolrà..



## FEM BALANÇ

Grup Municipal d'Esquerra Republicana de Catalunya

Les grans mancances històriques que teníem, eren els manteniments i alguns serveis bàsics. Des del primer moment vàrem apostar per la renovació dels vehicles i maquinària de la brigada, que tenia una dotació tercemundista, l'eficiència vol entre altres coses tenir les eines adients. La renovació de les concessions de neteja viària, recollida de deixalles, manteniment de l'enllumenat públic i les d'aigua potable o tractament d'aigües residuals ha estat una altra de les nostres apostes, amb l'objectiu de millorar tots aquests serveis, com així ha estat. Encara s'hi ha d'incidir més, especialment en el seu control, continuarem empenyent. S'ha fet un gran pas per assegurar el subministrament d'aigua potable, amb l'aprofundiment del pou del sot del Guix i la propera connexió a la xarxa d'aigua metropolitana, però cal fer més d'acord amb una nova cultura de l'aigua,

Fer més accessible l'Ajuntament al ciutadà ha estat una altra de les nostres preocupacions i així s'ha creat el Servei d'Atenció Ciutadana i la nova opció de fer tràmits per Internet. En aquesta línia de serveis a les persones s'ha posat en funcionament el transport públic intern, les marquesines i els *pirulis* per enganxar-hi cartells. Quanta suor! S'està elaborant el Pla d'accessibilitat d'eliminació de riscos i barreres arquitectòniques. Quin fart d'empènyer! I moltes inversions que no anomenem per manca d'espai, unes acabades, les altres en procés o programades. De fet sempre hem dit que no ens preocupa el fet de tenir-les acabades. La nostra preocupació és que estiguin ben elaborades des d'un punt de vista multidisciplinari i funcional, estètic, ben construïdes i de baix manteniment. No ens n'hem sortit, continua essent un punt negre: els dèficits, les reintervencions i els arranjaments són una sagnia per a la hisenda local i per a les nostres butxaques. Necessitem més força per empènyer vers aquest objectiu, per aprovar una ordenança d'ocupació de la via pública que fa temps que està encallada, per cedir en règim de concessió l'obertura dels carrers a una empresa i evitar que una mateixa vorera s'obri diverses vegades en poc temps, per enriquir les nostres zones verdes amb valors afegits, culturals, estètics i de lleure, per crear llars d'infants públiques, per avançar amb pas ferm cap a la sostenibilitat, per continuar avançant en tots els fronts en la participació ciutadana, perquè no hi hagi llistes d'espera a la residència, per posar a l'abast de tothom l'esport de lleure i manteniment, per...

El Pla estratègic ha trencat motlles, ha estat positiu, però cal més implicació de l'alcalde i també de la ciutadania. Hem de continuar avançant.

Resumint, globalment fem una valoració positiva del pacte, tot i que el diàleg intern ha anat minvat, fins arribar al punt que d'algunes coses ens n'hem assabentat dos dies abans que els mitjans públics o amb posteritat a altres ciutadans. Valoració positiva però alhora crítica, també amb nosaltres mateixos, sempre et queda aquella cosa que es podria haver fet més.

## I FORUM INTERNACIONAL SOBRE ECOTURISME I ESPAIS NATURALS

CASTELL DE MONTESQUIU - 24 I 25 D'ABRIL DE 2003

FÒRUM SOBRE AQUEST NOU TURISME:

ES TROBA EN EQUILIBRI AMB ELS ESPAIS NATURALS?

ES PODEN PROVOCAR IMPACTES AGRESSIUS EN L'ENTORN?

LES NOVES PROPOSTES SÓN RESPECTUOSES AMB L'ENTORN NATURAL?"

CONSULTA EL PROGRAMA I LES INSCRIPCIONS DES D'EL PUNT

### L'ESTIU ÉS TEU

**Estades** per a nois i noies d'entre 8 i 17 anys

#### Juliol i Agost

Període d'inscripció: del 22 d'abril al 23 de maig 2003 - Tel. reserves: 93 483 83 63 de dl. a dv. de 9 a 18h

**Idiomes** (anglès, francès i alemany): Estades per a nois i noies de 9 a 16 anys

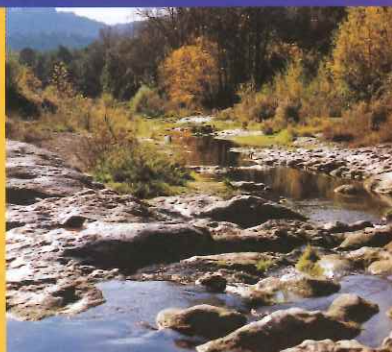
**Multiesportives** (cavall, pont de mico, escalada, tallers, windsurf, arc, piragüisme, esports col·lectius...): Estades per a nois i noies de 8 a 17 anys

**Idiomes** combinat **multiesportives** (curses d'orientació, BTT, circuit de cordes, piscina, hidrospeed, vela, tresc, quads, mountainbike...): Estades per a nois i noies de 8 a 17 anys

**Esportives** (futbol, bàsquet, tennis taula i handbol): Estades per a nois i noies de 8 a 16 anys

**Informàtica** (noves tecnologies, Internet, ofimàtica...): Estades per a nois i noies de 9 a 16 anys.

**Organitza:** Turisme Juvenil de Catalunya amb Xarxa d'albergs de Catalunya  
**Generalitat de Catalunya**



### ESPAI JOVE



### VIATGETECA EL PUNT

Perquè la vinguis a consultar  
Perquè tinguis opció a préstec  
Perquè consultis o en facis fotocòpies...

Paratges naturals

Turisme industrial

Turisme rural i agroturisme

Descoberta de pobles i ciutats

Activitats esportives i d'aventura

Art i cultura

Rutes per les terres del vi i la gastronomia - Termalisme

**INFORMA-TE'N DIRECTAMENT A EL PUNT**

De dl. A dv. De 17 a 20 h

### TURISME JUVENIL

Ofertes interessants turisme juvenil

Practiquem l'anglès a Catalunya, a l'estat espanyol i a l'estranger

Viatges per a la gent jove a partir dels 16 anys "especial idiomes a l'estranger"

Colònies d'estiu amb anglès a partir dels 15 anys

Activitats i esports d'aventura amb idiomes a partir dels 8 anys

# Tarifes Rates

Valides fins setembre 2003  
Valid until september 2003

# 2003

estat de Catalunya Juvenil Catalunya, SA



## ABRIL

**25 L'HORA GOLFA DEL CONTE | 22.00**  
 HISTORIAS DE LA OTRA TIERRA,  
 DE PALOMA OROZCO  
 Lloc: Cafè l'Harmònic  
 Organitzen: Ajuntament, Biblioteca  
 Municipal - Col·labora: Bar Harmònic

**CONCERTS A LA CAPELLA | 22.00**  
 LES SET ÚLTIMES PARAULES DE NOSTRE  
 SENYOR A LA CREU (J. HAYDN)  
 A CÀRREC D'HELIOS CAMERATA  
 Lloc: Capella de Montserrat  
 Organitza: Corals Sant Esteve i Xiribec

**26 L'HORA DEL CONTE | 11.00**  
 LES AVENTURES D'UNA ESPASA  
 A CÀRREC DE LA TA-CA  
 Lloc: Secció Infantil de la Biblioteca  
 Organitza: Ajuntament

**18È CICLE AUDITORI | 22.00**  
 TEATRE - L'HABITACIÓ DEL NEN  
 A CÀRREC DE COMPANYIA DEL TEATRE LLIURE  
 Lloc: Auditori  
 Organitza: Ajuntament

**27 MOSTRA D'OFICIS ARTESANS | MATÍ I TARDA**  
 Lloc: Espai Tolrà  
 Organitzen: Ajuntament i Comissió de  
 la Mostra

## MAIG

**4 CONÈIXER L'ENTORN NATURAL DE CASTELLAR**  
 EXCURSIÓ PEL PARC DE COLOBRERS, CA  
 N'AMETLLER, CAN QUER, CAN FAIXERO, CAN  
 TORRENTS, CAN CASAMADA  
 Sortida: Pl. Major, caminant (8 i 8.15 h)  
 Organitza: CEC

**9 LA MANDRÀGORA | 21.30**  
 FRANÇOISE AREND, CANÇÓ FRANCESA I  
 BRASILEIRA, I MAITE FERNÀNDEZ I ÒSCAR  
 ROCABERT, GUITARRA I POEMES  
 Lloc: Sala de Butxaca de l'Ateneu  
 Organitza: Ajuntament  
 Hi col·laboren: ETC i Acció Jam

**CONCERTS A LA CAPELLA | 22.00**  
 TERREGADA - A CÀRREC DE LÍDIA PUJOL I  
 MIQUEL GIL AMB PSÀLITE  
 Lloc: Capella de Montserrat  
 Organitza: Corals Sant Esteve i Xiribec

**10 TROBADA ESTUDIANTS MÚSICA | 17.30 I 19.00**  
 Lloc: Auditori  
 Organitza: Col·lectiu de professors

**11 CAMINADA POPULAR | 7.30 - 8.30**  
 PLA DE LES JEIES, PISTA CAN TURELL, SERRA  
 DE PINÓS, TORRENT CANYELLES  
 Sortida: Pl. Major  
 Organitza: Ajuntament i entitats

**IV FIRA DEL DISC | 10.00 - 15.00**  
 Lloc: Passeig de la Pl. Major  
 Organitza: Ajuntament

**FIRA DEL TRASTO | TOT EL MATÍ**  
 OBJECTES I MOBLES VELL  
 Lloc: passeig de la Plaça Major  
 Organitzen: Lluís Alforja / Ajuntament

**16 L'HORA GOLFA DEL CONTE | 22.00**  
 CONTES PER LA PAU I LA SOLIDARITAT  
 Lloc: Cafè l'Harmònic  
 Organitzen: Ajuntament, Biblioteca  
 Municipal Antoni Tort - Col·labora: Bar  
 Harmònic i El Col·lectiu

**17 CONCERT PER LA DIVERSITAT | 22.00**  
 LA CARRAU  
 Lloc: Pl. Calissó  
 Col·labora: El Col·lectiu i El Punt

**18 APLEC DE CASTELLAR VELL | MATÍ I TARDA**  
 Organitza: Ajuntament - Col·labora: Entitats

**PRESENTACIÓ JOVE ORQUESTRA | 19.00**  
 ARTXART, JOVE ORQUESTRA I COR DEL VALLÈS  
 OCCIDENTAL  
 Lloc: A determinar  
 Col·labora: Ajuntament

**23 LA MANDRÀGORA | 21.30**  
 ACTUACIÓ DE QUATRE QUARTS, CANÇÓ A  
 CAPELLA, I DE L'ETC, LLEGENDES  
 Lloc: Sala de Butxaca de l'Ateneu  
 Organitza: Ajuntament  
 Hi col·laboren: ETC i Acció Jam

**30 CONCERTS A LA CAPELLA | 22.00**  
 HISTÒRIES D'AMORS, DE GUERRES I DE  
 MORTS... LE TENDRE AMOUR  
 Lloc: Capella de Montserrat  
 Organitza: Corals Sant Esteve i Xiribec

## JUNY

**1 CURSET DE BOMBERS VOLUNTARIS**  
 HORA: 10 A 14 - LLOC: AV EL RACÓ  
 (CARRER CARENA, 6) - MÀXIM 30 PERSONES  
 A CONTINUACIÓ ES FARÀ UNA PABELLA PER TOT HOM  
 QUE VULGUI (GRATUÏTA PER QUI FACI EL CURSET,  
 5 EUROS ELS INFANTS, I 10 EUROS ELS ADULTS).  
 RESERVES: 937 144 692 - 661 977 208  
 DIA LÍMIT INSCRIPCIONS: 22 DE MAIG  
 Sortida: Pl. Major, caminant (8 i 8.15 h)  
 Organitza: Bombers Voluntaris i AV del Racó  
 Col·labora: Ajuntament



XI **MOSTRA**  
D'OFICIS ARTESANS  
2003  
CASTELLAR DEL VALLÈS



27 d'abril

Lloc | Espai Tolrà (Recinte firal)

Horari | 10.30 a 14.30 h  
17.30 a 19.30 h

A les 12 h. **Cercavila de  
Grallers i Gegants**  
a càrrec de l'ETC.



Ajuntament de  
Castellar del Vallès



Comissió de la Mostra



Diputació  
Barcelona  
xarxa de municipis



Generalitat de Catalunya  
Departament d'Indústria i Energia