

# CV

CASA DE LA VILA | 134 | FEB | 2003



Ajuntament de  
Sant Martí de Canelles



Castellà de Valldigna, vila de Castellà de Valldigna, País Valencià.

## TELÈFONS D'INTERÈS

93 714 40 40

### Villa

93 714 40 40

### Associació

93 714 40 40

### Associació

93 714 40 40

### Associació

93 714 40 40

### Associació

93 714 40 40

### Associació

93 714 40 40

### Associació

93 714 40 40

### Associació

93 714 40 40

### Associació

93 714 40 40

### Associació

93 714 40 40

### Associació

93 714 40 40

### Associació

93 714 40 40

### Associació

93 714 40 40

### Associació

93 714 40 40

### Associació

93 714 40 40

### Associació

93 714 40 40

### Associació

93 714 40 40

## TELÈFONS D'INTERÈS

Ajuntament	93 714 40 40
Fax Ajuntament	93 714 40 93
Fax Alcaldia	93 715 86 66
Contestador municipal	93 715 91 92
Ràdio - intern	93 716 43 40
Ràdio Antena	93 714 30 55
Premsa	93 747 21 23
Fax Ràdio i Premsa	93 716 86 08
Regidoria de Cultura i lleure	93 714 44 35
Regidoria d'Ensenyament	93 715 91 35
Regidoria de Governació	93 714 48 30
Regidoria de Joventut	93 714 34 27
Regidoria d'Esports	93 747 26 03
Fax Regidoria d'Esports	93 747 20 08
Mòbil Regidoria d'Esports	659 59 16 25
Reg. de Promoció Econòmica i Ocupació	93 714 42 06
Regidoria de Via Pública	93 715 96 35
Ludoteca municipal Les Ares Moreres	93 715 92 89
Polícia Local	93 714 48 30
192 - Policia Local (urgències)	092
Oficina Municipal de Sant Feliu del Racó	93 714 65 98
Averies enllunyat (servei 24 hores)	902 13 13 26
Arxiu d'Història de Castellà	93 714 40 88
Arxiu Municipal - telèfon	93 714 46 82
Fax	93 714 36 76
Associació de Comerciants de Castellà	93 714 67 39
Ateneu	93 716 46 35
Auditori Municipal Miquel Pont	93 714 44 35
Biblioteca Antoni Tor	93 716 47 35
Bombers de Castellà	93 714 49 51
Bombers (emergències/urgències)	112
Casal d'Avis de la Farinera	93 714 43 82
Casal d'Avis de la plaça Major	93 714 45 55
Casal d'habitats	93 714 34 27
Casal d'Entitats (fax)	93 714 45 47
Casal de Joves	93 715 80 06
Casino del Racó	93 714 40 08
Centre d'Atenció Primària (Ambulatori)	93 747 11 11
Centre Feliuenc	93 714 42 88
CIIP Bonavista	93 716 41 95
CEIP Emili Carles-Talà	93 714 48 45
CIIP Sant Esteve	93 716 40 75
CEIP Mestre Pla	93 714 28 35
Col·legi El Casal	93 714 67 51
Centre Escolar La Immaculada	93 714 53 85
Antidònia La d'El Racó	93 715 03 30
Escola d'Adults	93 714 83 55
Escola Municipal de Música	93 714 43 22
Farmàcia Casanovas (Av. St. Esteve, 3)	93 714 33 76
Farmàcia Farré (Ctra. de Sabadell, 48)	93 714 38 29
Farmàcia M.D. Ros (Av. St. Esteve, 71)	93 714 50 25
Farmàcia Yanguela (Llocat, 2)	93 714 52 89
Farmàcia Germà (Balmes, 57)	93 715 86 78
Funerària Castellà	93 714 64 15
Funerària Sabadell	93 727 74 00
Guardia Civil	93 714 54 96
Hospital de Sabadell (Parr. Jaufí)	93 223 09 10
Institut d'Ensenyament Secundari	93 714 43 44
Jardí d'Infància El Corral	93 714 37 15
Jutjat de Pau	93 714 77 13
Obra Social Benèfica	93 714 63 89
Parròquia de Sant Esteve	93 714 52 83
Parròquia Sant Feliu del Racó	93 714 52 88
Camp de Futbol Pepin Valls	659 59 16 37
Pavelló Municipal Jaquim Blome	659 59 16 15
Pavelló Municipal Puigverd	659 59 16 97
Pistes d'Atletisme	659 59 17 38
Piscina coberta	93 714 28 11
Zona esportiva Centre Sant Feliu	659 59 16 40
Hunt d'Informació Juvenil	93 714 34 27
Casal de Joves	93 715 80 06
Recollida de mobles vells	93 714 40 40
SOREA (servei d'aigües)	93 714 42 43
Servei de Català - telèfon	93 714 40 43
Fax	93 747 22 07
Servei permanent de guies	93 714 42 99
Taxis Castellà	93 714 37 75

## FARMÀCIES DE GUÀRDIA

### FEBRER

1	Farré	16	Casanovas
2	Farré	17	Yanguela
3	Ros	18	Germà
4	Casanovas	19	Farré
5	Yanguela	20	Ros
6	Germà	21	Casanovas
7	Farré	22	Yanguela
8	Ros	23	Yanguela
9	Ros	24	Germà
10	Casanovas	25	Farré
11	Yanguela	26	Ros
12	Germà	27	Casanovas
13	Farré	28	Yanguela
14	Ros	1	Germà
15	Casanovas	2	Germà

De 9 h a 9 h del dia següent.

## RECOLLIDA DE MOBLES Vells

Per desfer-se de mobles o trastos vells cal que aviseu a la consorgeria de l'Ajuntament (tel. 93 714 40 40) entre les 15 i les 21 hores.

## RECOLLIDA RESIDUS VEGETALS

també us podeu desfer de residus vegetals, avisant a la consorgeria de l'Ajuntament (tel. 93 714 40 40) entre les 15 i les 21 hores.

## HORARI DEIXALLERIA

De l'1 d'octubre al 31 de març:

**De dimarts a divendres:**  
de 10 a 14 i de 15 a 18 hores

**Dissabtes:**  
de 9 a 14 i de 15 a 18 hores

**Diumenges:**  
de 10 a 13 hores

**Dilluns i festius:**  
tancada

## CONSULTES, QUEIXES I SUGGERIMENTS

Contestador municipal: 93 715 91 92

Fax d'Alcaldia: 93 715 86 66

Adreça electrònica: [alcaldia@castellanyvalles.org](mailto:alcaldia@castellanyvalles.org)

Bústia de Casa de la Vila:

Passeig Tolrà, 1 - 08711 Castellà del Vallès



Elio M. Carreras  
Alcalde

### LA PLAZA MAJOR, EL PROJECTE DE TOTS ELS CASTELLARENCS

L'inici de les obres de la plaça Major és ja una realitat després d'un llarg **procés d'informació i participació ciutadana**. De fet, els treballs haurien pogut començar fa temps, però no hem d'oblidar que aquest és **el projecte més important que s'ha fet a Castellar del Vallès en els darrers 25 anys**. Per això, hem preferit prendre'ns tot el temps necessari a fi de configurar un **nou centre del nucli antic, modern i funcional, que permeti dinamitzar la vida social, lúdico-cultural i comercial del municipi**. El resultat és ara una proposta sòlida de reforma que compta amb un **ampli consens social** ja que conté moltes de les aportacions fetes fins al darrer moment pels mateixos castellarencs.

A la plaça Major s'hi intervé per **resoldre** una sèrie de mancances concretes. El cor de la vila necessita un **aparcament soterrat** que resolgui la manca de places al centre, elimini les que hi ha a la superfície i afavoreixi la mobilitat; també requereix **guanyar metres (hi haurà un 70% més d'espai de plaça)** i ordenar totes les intervencions que hi ha hagut en els últims 60 anys: és cabdal assegurar una millor comunicació per a vianants, especialment pel que fa a **la connexió amb el passeig de Tolrà; cal ampliar els diferents usos ludico-culturals i reorientar-los de cara a la plaça; i finalment, és necessari convertir el mercat amb una instal·lació moderna** que lideri la vida comercial de tot aquest sector.

Aquest conjunt d'intervencions ha de garantir que la plaça Major obtingui una major centralitat i, per extensió, que el nucli antic no perdi la vitalitat que ha de tenir. Aquesta voluntat ens ha portat a adquirir recentment el dret de 4.000 metres quadrats de sostre edificable. Això possibilitarà que sigui l'interès públic i no el privat el que determini com s'executa la possibilitat de construir pisos a la plaça. De moment, ja s'ha plantejat un únic bloc que tancarà la mitgera dels pisos actuals. **L'altre bloc, previst de forma perpendicular al passeig de Tolrà i al costat de l'escola, s'ha descartat.** Aquesta solució permetrà guanyar metres de plaça tova i eliminar el carreró sense sortida que quedava entre els pisos i La Immaculada. Així mateix, també s'ha reduït l'amplada i l'alçada programada inicialment al nou edifici cultural.

Ara comença una nova situació marcada per l'execució dels treballs i que també és difícil perquè, com en qualsevol obra, afectarà tots els vilatans en general i molt especialment els usuaris de la plaça, les entitats i els veïns. **Hem procurat planificar les obres de manera que ens provoquin les molèsties indispensables.** Així i tot, continuarem dialogant amb tots aquells col·lectius afectats per tractar els temes que facin falta.

L'ampliació i remodelació de la plaça Major **no és una intervenció específica per al nucli antic sinó que ho és per a tota una vila marcada en els darrers anys per una profunda transformació urbanística** i que, sota cap concepte, vol esdevenir una ciutat dormitori. La intervenció, així com la que també es farà a l'espai Tolrà, és una **proposta cabdal perquè Castellar del Vallès preservi una identitat i una vida pròpies** que fins ara (val a dir-ho) ha estat capaç de mantenir.



## La plaça Major serà el nou cor de la vila

### PLÀNOL ACTUAL

- 1 Ajuntament
- 2 Escola La Immaculada
- 3 Ateneu - Sala de Petre Torralba
- 4 Auditori municipal Miquel Font
- 5 Cases d'avis
- 6 Mercat Municipal
- 7 Naus
- 8 Jardí d'Infància El Corral
- 9 Biblioteca Municipal Antoni Toró
- 10 Casal d'Entitats
- 11 Equipament cultural



L'Ajuntament de Castellar del Vallès iniciarà aquest 2003 un dels projectes més importants de la història del municipi: l'ampliació i remodelació de la plaça Major. El consistori invertirà en els propers anys una suma aproximada de 10 milions d'euros, 1.700 milions de pessetes, per a la transformació urbanística de tot el sector comprès entre la carretera de Sentmenat, el passeig de Tolrà i els carrers del Centre, Major i Colom.

L'objectiu és que aquest nou espai, que es preveu que quedi enllestit l'estiu del 2005, permeti revitalitzar la vida social, cultural, lúdica i comercial en el cor del nucli antic. La intervenció permetrà guanyar nova superfície per a ús públic i ordenar el conjunt de la plaça de manera que s'articuli una nova relació entre els diferents edificis i espais municipals que la conformaran.

La intervenció té per objectiu revitalitzar la vida social, lúdica, cultural i comercial de Castellar. El nou centre serà complementari al que sorgeixi de l'espai Tolrà.

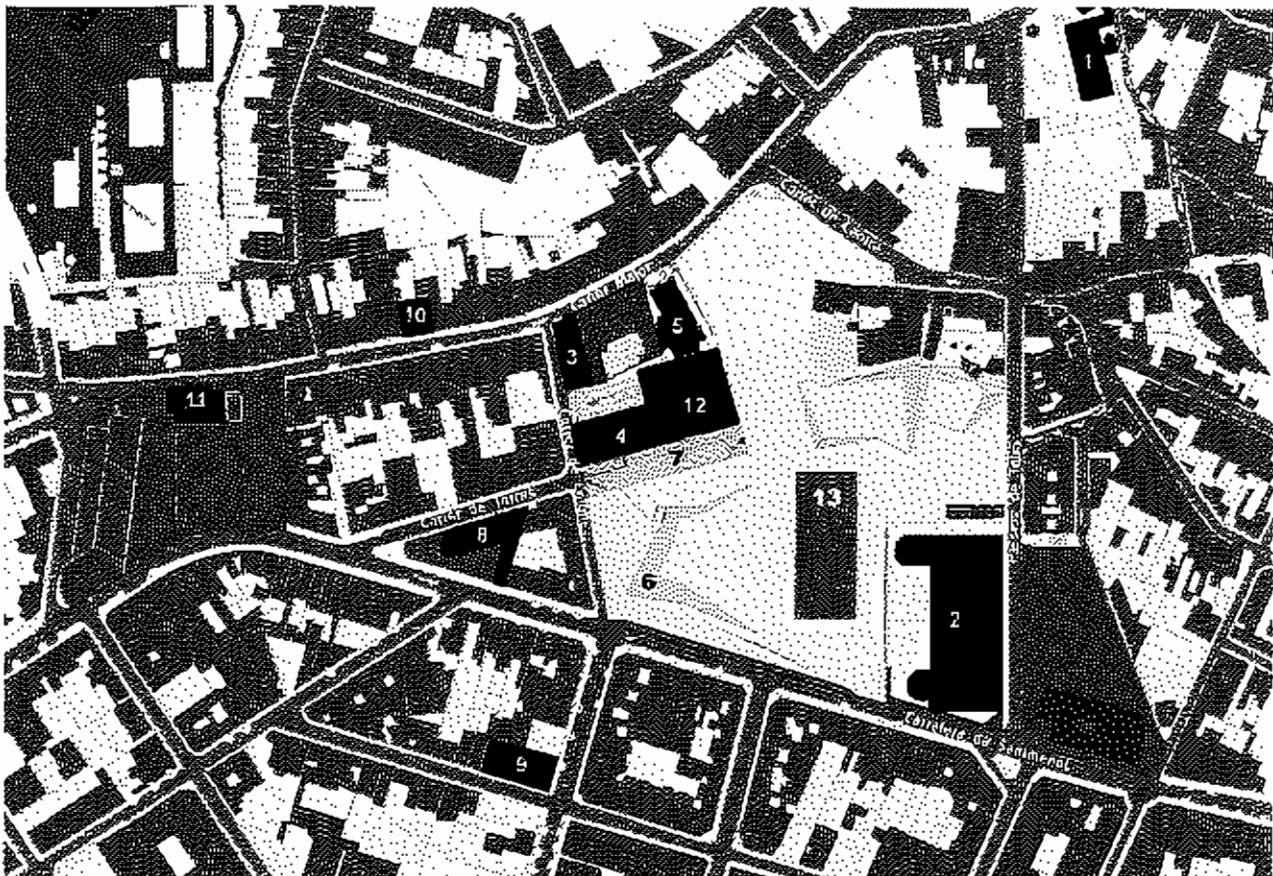
La proposta de remodelació de la plaça compta amb la unanimitat dels grups municipals i un ampli consens sorgit de les diferents sessions de participació ciutadana.

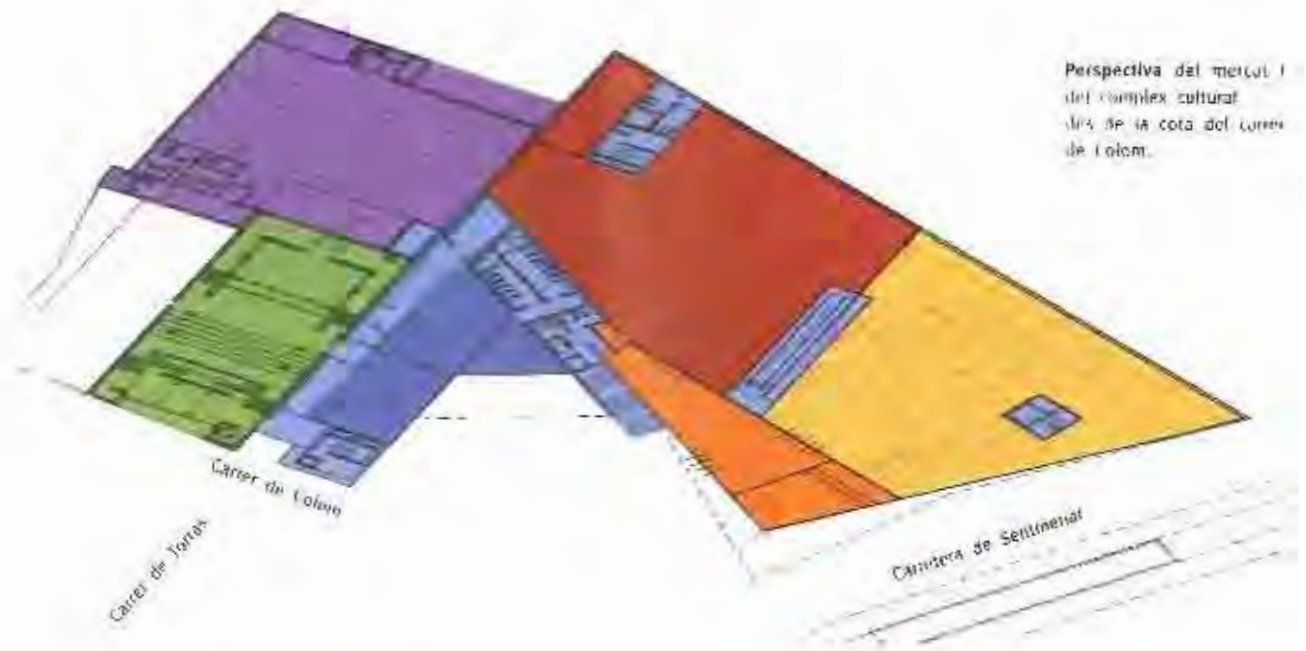
El consistori destinarà en els propers dos anys 10 milions d'euros, 1.700 milions de pessetes, a la transformació de tot aquest sector de la vila.

L'actuació que es farà a la plaça Major és fruit també d'un llarg procés d'informació i debat ciutadà. Els anys 2000 i 2001 es van convocar diverses sessions de participació que van comptar amb la participació de més de 200 persones i van permetre escollir una proposta d'entre les sis presentades per diferents arquitectes i urbanistes. El projecte escollit va ser el de l'equip format per Albert Daniel, Albert Ibáñez i Manuel Ruíz Sánchez.

PROPOSTA D'ACTUACIÓ:

- 1 Ajuntament
- 2 Escola S. Immaculada
- 3 Ateneu
- 4 Auditori Municipal Miquel Pons
- 5 Casal d'avis
- 6 Nou mercat municipal
- 7 Nou edifici cultural
- 8 Jardí d'infància El Corat
- 9 Biblioteca Municipal Antoni Tort
- 10 Casal d'Estilats
- 11 Equipament cultural
- 12 Edifici de substitució de les naus
- 13 Reserva d'habitatges





Perspectiva del mercat i del complex cultural des de la cota del carrer de Colom.

- Ajuntament municipal Miquel Port
- Supermercat
- Mercat tradicional
- Yeshibai i restaurant
- Àrees al complex cultural (lofer)
- Serveis i accessos interns
- Planta baixa de l'actual mercat (mes usos culturals)

### El mercat, nou eix comercial de la vila

El nou mercat no es planteja com una simple substitució de l'actual. L'objectiu és que sigui un referent que actui com a motor per al sector comercial.

El nou mercat s'ha dissenyat seguint el model de compra completa. El consumidor podrà adquirir en un sol desplaçament la totalitat de productes quotidians.

Fruit de l'enderroc de les dues naus, apareixerà un espai molt representatiu que esdevindrà el centre neuràlgic de la plaça Major. En aquesta zona, s'ubicarà el nou mercat municipal, que substituirà l'actual. Des de l'Ajuntament no es planteja com a una simple substitució, sinó com la creació d'un nou equipament comercial amb una diversitat de serveis que generarà valor afegit a l'actual oferta comercial del municipi.

El nou edifici, de 2.000 metres quadrats, es col·locarà de manera semisoterrada aprofitant el desnivell entre el carrer de Colom i el passeig de la Plaça Major. Tindrà dues plantes i donarà continuïtat en forma de xambrà a la façana comercial del carrer de Sala Boadella. L'accés serà des del carrer de Colom, on quedarà delimitada una nova plaça que també donarà entrada al complex cultural.

L'equipament comercial disposarà de dos espais diferenciats: en primer lloc, el mercat tradicional amb parades més modernes que les de l'edifici actual; i en la part posterior, un supermercat que complementarà l'oferta comercial. Ambdues zones funcionaran

independentment tot i que quedaran lligades entre si a través d'un vestíbul. El que es pretén aconseguir és que el consumidor pugui fer el que s'anomena "compra completa", és a dir, que en un sol desplaçament adquireixi la totalitat de productes quotidians.

Sota el mercat, es col·locarà l'aparcament soterrani i els molls de càrrega i descàrrega de mercaderies. Els usuaris podran connectar àgilment des de l'aparcament a l'edifici comercial a través d'unes rampes mecàniques on serà possible transportar els carros de compra. En base a aquest model, es pretén que els comerciants no només del mercat sinó de tot el nucli antic es beneficiïn d'un nou espai de fàcil accés amb vehicle i idoni per al passeig.

En aquest sentit, el mateix mercat municipal disposarà d'oferta de restauració. Alhora, els nous habitatges també preveuen baixos comercials. A tota aquesta oferta caldrà sumar-li la que ja hi ha en els carrers perimetrals i adjacents a la plaça.

**El consistori ha plantejat un model modern de mercat, amb aparcament soterrani, que permeti als operadors trobar la viabilitat econòmica adequada.**

**El comerç urbà del centre es beneficiarà d'una nova plaça Major com a lloc idoni per passejar, gaudir i comprar.**

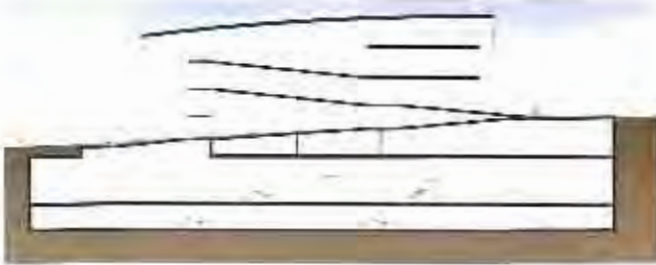


Vista actual des del carrer de Santa Eudaldeta i avany de proposta.

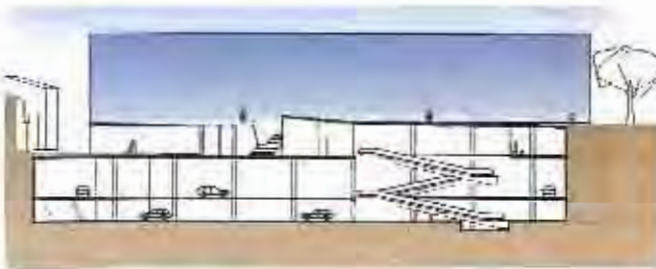




Secció interior del pàrquing i pel nou edifici d'accés a tot el complex cultural.



Una altra secció interior pel nou edifici cultural (rampes d'accés als diferents nivells i plantes del pàrquing).



Secció pel mercat i el pàrquing. S'observen les rampes mecàniques d'accés amb camió de compra a la nova zona comercial.

### Un centre històric amb 250 places subterrànies d'aparcament

Una altra de les intervencions cabdals és la ubicació d'un pàrquing subterrani a la mateixa plaça, que permetrà eliminar la totalitat de places que hi ha a la superfície de la plaça. En base a l'experiència d'altres municipis, s'ha previst una instal·lació amb capacitat per a un total de 251 vehicles.

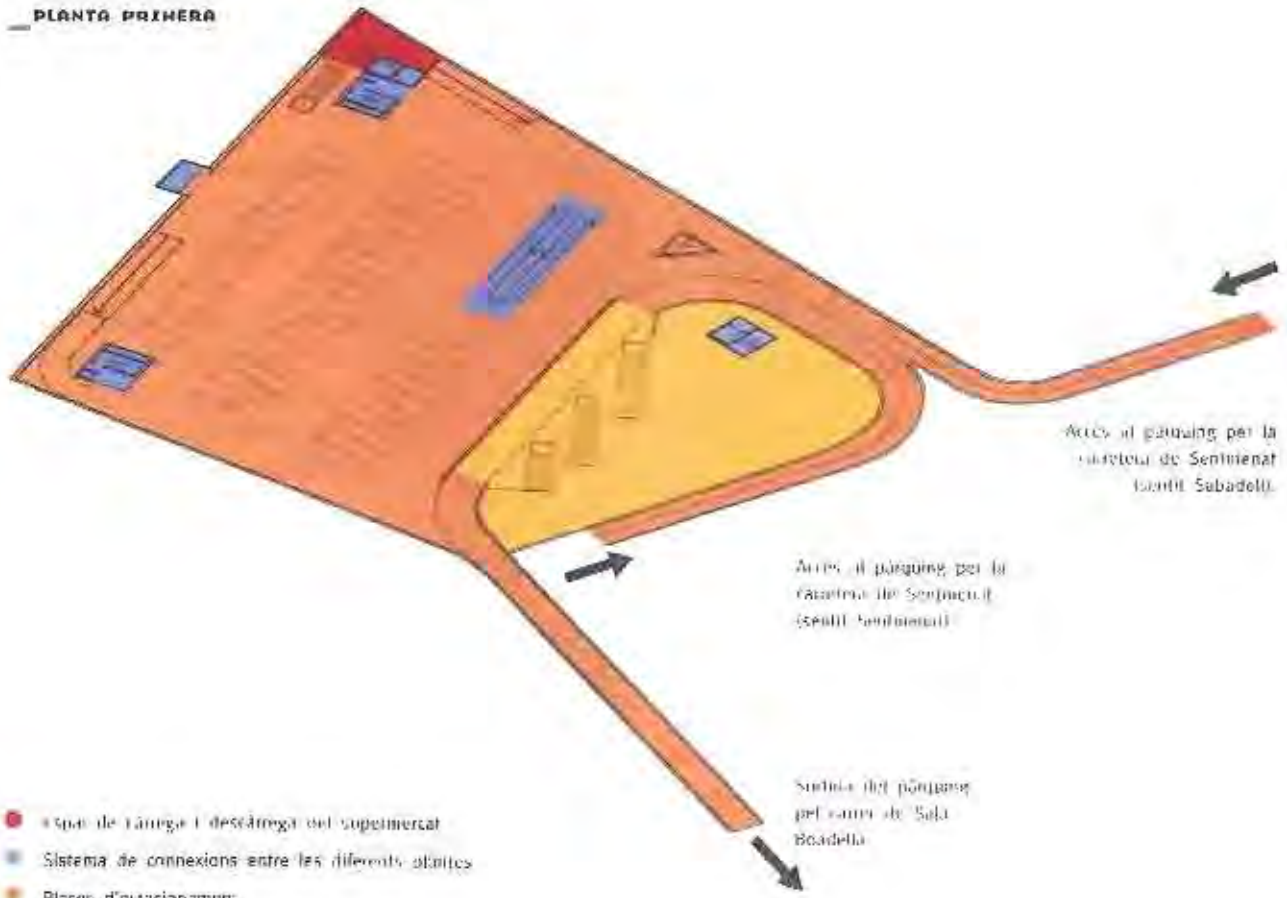
El nou aparcament, d'11.000 metres quadrats, complirà diverses funcions: d'una banda, donarà sortida a la manca d'estacionament al conjunt del nucli antic, en aquest sentit, una part de les places funcionarà com a zona blava i l'altra sortirà a la venda per a particulars. D'altra banda, el nou pàrquing serà el deslligador de la comunicació d'accés a l'auditori i al mercat.

Per aquest motiu, s'ha previst un edifici amb dues plantes. Una primera planta de cinc metres d'alçada, que inclourà el moll de càrrega i descàrrega i on serà possible la circulació de camions. La planta baixa, de 2,8 metres, serà d'ús exclusiu per a vehicles.



APARCAMENT

PLANTA PRIMERA

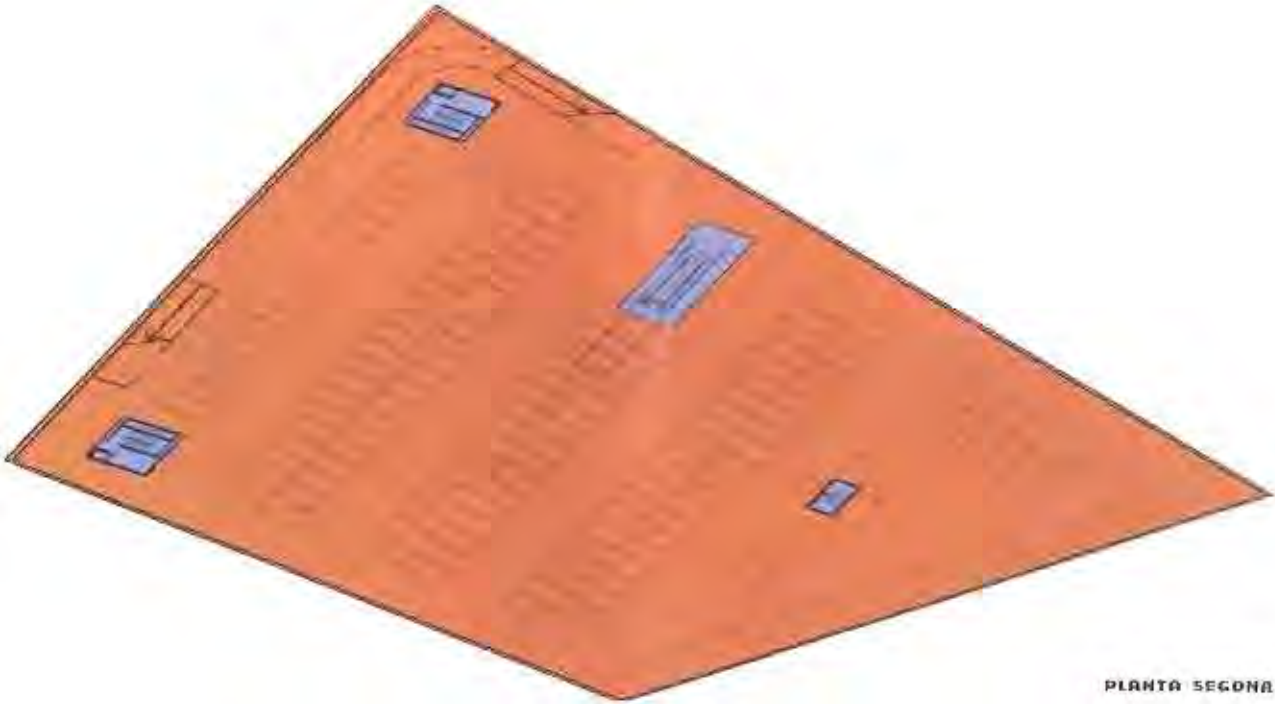


- Espai de càrrega i descàrrega del supermercat
- Sistema de connexions entre les diferents plantes
- Places d'estacionament
- Espai de càrrega i descàrrega del mercat

Accés al pàrquing per la carretera de Sentmenat (sentit Sabadell)

Accés al pàrquing per la carretera de Sentmenat (sentit Sentmenat)

Sortida del pàrquing pel carrer de Sala Boadella



PLANTA SEGONA

El nou aparcament tindrà dues rampes d'accés rodat que estaran situades a la carretera de Sentmenat, una via que canalitza bona part de la mobilitat del centre. Hi haurà boques d'entrada en els dos sentits de la circulació, entre el carrer de Lalom i el passeig de la Plaça Major. En tot aquest tram, el paviment de la carretera s'estendrà a la mateixa alçada de la plaça, marcant per tant un espai desembarcador de vehicles i també de domini del vianant.

El carrer de Sala Boadella continuarà l'única rampa de sortida. Aquesta és provisionalment la solució tècnica escollida després de mesurar les dimensions que han de ser possible que el nou pàrquing pugui admetre el trànsit pesat que es derivarà de l'activitat de l'auditori i del mercat. La proposta de sortida comporta també que el tram de carrer entre la carretera de Sentmenat i el carrer de l'Hospital esdevingui prioritari per als vianants. Els vehicles només podran circular-hi com a pas de servei i per a la sortida de l'aparcament. En l'adequació d'aquest carrer, es tindrà en compte la integració dels equipaments municipals més propers, com la Biblioteca i la Ludoteca.

El pàrquing tindrà tres accessos i sortides per a vianants, un dels quals connectarà directament amb una rampa mecànica fins al nou complex comercial. Les altres dues quedaran integrades al nou complex cultural (mitjançant escales i ascensors) i amb sortides a l'exterior.

**El nou aparcament soterrani solucionarà la manca d'estacionament al nucli antic i l'accés als complexos cultural i comercial.**

**El mateix pàrquing comptarà amb zones de càrrega i descàrrega per al mercat, el supermercat i l'auditori.**

**Hi haurà dues entrades de vehicles en un tram de la carretera.**

**La sortida, per Sala Boadella, és una proposta no definitiva i s'estan estudiant alternatives.**

Vista actual des de la ciutat, Sentmenat i proposta d'actuació.



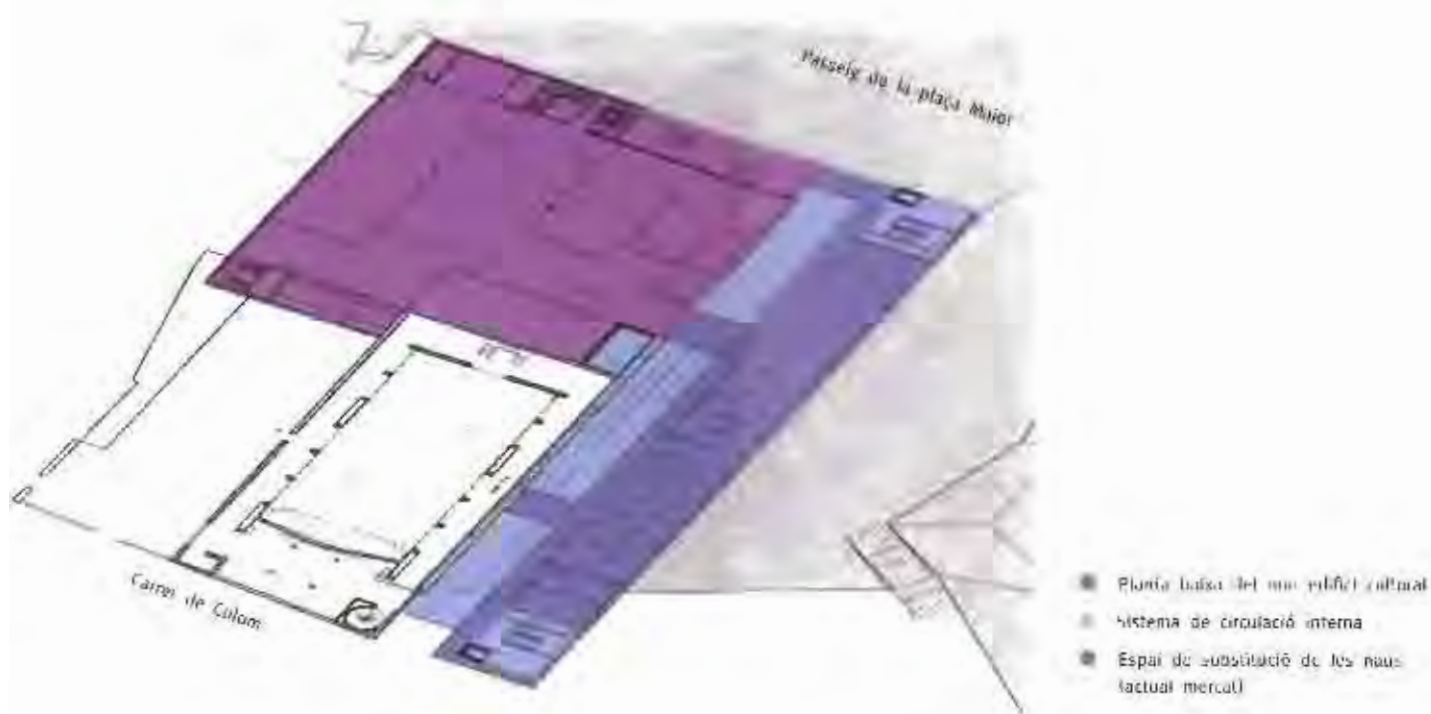


- Proposta de circulacions de vehicles i vianants:
- Circulació peatonal
  - Circulació rodada (estreguda)
  - Circulació de vianants
  - Accés i sortides dels pàrquings

### L'estudi del RACC aportarà noves alternatives per a cotxes i vianants

La circulació de vehicles i vianants en els entorns immediats de la plaça Major és un aspecte que quedarà íntimament lligat amb les conclusions que finalment s'adoptin de l'estudi de mobilitat del nucli antic elaborat recentment per la Fundació RACC. Aquest estudi proposarà noves solucions relacionades amb el trànsit rodat i de vianants en tot el perímetre de la plaça Major i carrers adjacents. S'abordaran aspectes com ara l'aparcament i l'establiment de noves zones blaves, el sentit de la circulació en algunes vies, la configuració de carrers amb ús exclusiu o prioritari per a vianants i l'eixamplament de voreres. Les mesures

que s'apliquin també afectaran els carrers amb més vida comercial compresos entre l'avinguda de Sant Esteve i la carretera de Sentmenat (Sala Rodella, Montcada, etc.). La intenció és que el conjunt del comerç urbà surti beneficiat de la mobilitat que pot generar el nou pàrquing situat en el centre històric de la vila.



Perspectiva des de la foto del passeig de la Plaça Major.

### L'illa de la cultura, un complex de primer ordre

Una de les principals novelats de la remodelació de la plaça és la construcció d'un nou edifici cultural que esdevindrà una façana representativa a la plaça del mercat. El nou equipament s'ubicarà al llarg del carrer de Torres (entre el carrer de Colom i el passeig de la Plaça Major) tapant les parets laterals de l'auditori i l'actual mercat.

Serà en aquest sentit un edifici "pantalla" de 2.800 metres quadrats capaç de generar molta activitat. El nou espai comptarà amb un bar al nivell del passeig, un "hotel d'entitats" i altres espais comuns (sales de reunions, activitats...). A més de convertir-se en un nou referent urbà orientat a la plaça, el centre connectarà els diferents usos culturals de l'Auditori, l'Ateneu, el casal d'avis i els que surtin

de l'actual mercat, una vegada s'hagi efectuat el trasllat.

El nou equipament complirà una doble funció, d'ordenació del paisatge urbà i de millora del funcionament dels equipaments. Així, permetrà ordenar els diferents espais i usos culturals que es fan en l'actualitat a la plaça i que són totalment anàrquics des del punt de vista urbanístic. L'amplada i l'alçada d'aquest nou edifici cultural s'ha reduït respecte la proposta inicial. Així, es planteja d'entrada un edifici amb tres nivells (planta baixa més dos pisos) i amb connexió amb l'aparcament subterrani.

La càrrega i descàrrega de l'auditori i de l'arenau es farà des del pàrquing on podran entrar camions mitjançant un elevador de grans dimensions.

L'accés es farà des del carrer de Colom per un *foyer* (vestíbul) que funcionarà com a distribuïdor i donarà servei especialment a l'auditori, que molt possiblement s'ampliarà en una propera fase.

El nou centre cultural comptarà amb un sistema de rampes que connectaran els diferents espais i serveis del complex, situats en diversos nivells. A més, l'edifici disposarà d'ascensors en els dos extrems i continuarà un passadís interior que seguint el traçat actual del carrer de Lloras salvarà el desnivell entre el carrer de Colom i el passeig de la Plaça Major. Per tant, es tractarà d'un complex completament travat i connectat que garantirà l'accés a les persones amb mobilitat reduïda.

Tanmateix no serà fins a una segona fase quan es concretaran els usos definitius de tot aquest espai que complirà una funció cultural i lúdica de primer ordre.

#### El mercat actual, l'espai alternatiu a les naus

Amb l'enderroc de les naus del carrer de Lloras, el municipi no quedarà orfe de nous espais lúdics. Moltes de les activitats de gran format que s'hi han fet fins ara es traslladaran a l'espai llotjà. Tanmateix, la mateixa plaça Major comptarà també amb un equipament que suplirà l'ús de les entranyables nau 1 i 2. Es tracta de l'espai on ara hi ha l'actual mercat i que s'integrarà al nou complex cultural. Aquest nou equipament, de dues plantes i un total de 1.400 metres quadrats, s'habilitarà una vegada s'hagin traslladat les parades al nou equipament. En principi, s'hi podran fer activitats amb una capacitat màxima de 500 persones. En funció de les necessitats que sorgeixin, el consistori no descarta la possibilitat d'intervenir sobre el sostre actual de l'edifici per tal de construir-hi una planta per a nous usos.

#### El Centre Excursionista, amb ubicació per decidir

El projecte de complex cultural és obert amb relació a la ubicació final dels locals del Centre Excursionista de Castellar. Serà la mateixa entitat la que podrà escollir entre mantenir la seu actual o traslladar-se a un nou espai dins la mateixa plaça. En cas que s'esculli la segona opció, el CEC podria ocupar els baixos de l'actual mercat municipal, de 700 metres quadrats. Amb tot, serà una decisió que haurà de prendre la mateixa entitat.

**El nou edifici d'accés als diversos usos culturals esdevindrà una de les façanes més representatives de tota la plaça Major.**

**Aquest complex cultural inclourà un espai on es podran desenvolupar les activitats que en l'actualitat s'estan fent a les naus 1 i 2.**

**L'alçada i l'amplada de l'equipament s'ha reduït respecte la previsió inicial.**

A sota, les façanes del terreny i del CEC.



L'ampliació i remodelació de la plaça Major es un projecte viable econòmicament que es finançarà amb aportacions procedents de diverses fonts.

L'aportació del capital privat es canalitzarà a través dels operadors que sorgeixin al nou complex comercial i a l'aparcament soterrat.

### La plaça Major, la inversió més elevada a la història de Castellón

Per front a l'ampliació i la remodelació de la plaça Major equivaldrà a finançar la inversió més cara de la història del municipi. Tot i que no tots els projectes executius estan enllestits, l'estimació inicial supera els 30 milions d'euros (37.000 milions de pessetes) de cost global. Per aquest motiu, el consistori vol assegurar per diverses vies la viabilitat econòmica del projecte.

La plaça Major es finançarà amb reserves de sòl industrial que el municipi no ha venut. L'execució del sòl de 4.000 metres quadrats de sòl edificable és una opció encara per estudiar però, sens dubte, podria ser una altra font de finançament prou important.

Amb tot, el consistori també preveu l'entrada de capital extern, mitjançant la participació dels operadors privats que estiguin interessats a explotar el nou mercat-supermercat i l'aparcament. En aquest darrer cas, no es desprata que l'empresa concessionària no només s'impliqui en la gestió del futur parc-ving sinó que també s'involucri en la seva construcció.

La plaça Major s'ampliarà en un 70 per cent: passarà de 10.000 a 17.000 metres quadrats.





Vista aèria actual de la plaça i zones aproximada, una vegada finalitzada la intervenció.



Un tram de la carretera de Sentmenat quedarà al mateix nivell de la plaça, marcant un espai «desembarcador» de vehicles i de prioritat dels vianants.

La plaça que s'obrirà al damunt del nou mercat serà apta per a la celebració de grans actes i esdeveniments a l'aire lliure.



Vista actual des del carrer de Montcada. A sota, projecció de la nova plaça amb la vista del nou mercat, l'edifici cultural i La Mola. En primer pla, la carretera de Sentmenat amb les buques d'entrada a l'aparcament soterrani.





El sector comprès entre els pisos de la plaça i l'escola tindrà el mateix tractament de plaça i, per tant, serà d'ús exclusiu per a vianants.



A dalt, l'accés principal que en l'actualitat hi ha al centre. A baix, la zona que s'habilitarà com a nou accés principal.

L'Ajuntament proposa que els accessos als pàrquings privats de tots els pisos de la plaça es facin per una rampa d'accés i sortida al passeig de Tolrà.

### L'escola la Immaculada també mirarà a la plaça

L'escola Immaculada serà un altre dels equipaments que girarà la seva façana de cara a la plaça Major. El centre disposarà d'un nou accés principal des del vial per a vianants que hi haurà a la part posterior dels pisos. Per tant, l'entrada de la carretera de Sentmenat, que és més perillosa, deixarà de ser prioritària. Per habilitar el nou espai d'entrada i sortida, s'haurà de regularitzar la tanca que dona a la plaça i fer-hi una rampa d'accés fins arribar al nivell del pati de l'escola. Quant a la mobilitat rodada que genera el mateix centre, s'ha previst que la carretera de Sentmenat compti amb un espai per a desembarcador de vehicles.

La intervenció inclourà també l'ordenació de l'espai de servitud que actualment hi ha entre l'escola, els pisos de la plaça Major i la carretera de Sentmenat. En aquest sector tindrà tractament de plaça, eliminarà les places d'aparcament i passarà a ser d'ús exclusiu per a vianants. L'objectiu és aconseguir un nou espai de passeig i estada, gens residual i ben il·luminat, que donarà accés a l'escola i connectarà també amb la zona arbrada de jocs infantils.

En conseqüència, els veïns dels pisos de la plaça accediran a l'aparcament privat des d'un nou accés que s'habilitarà al passeig de Tolrà. Aquesta entrada serà comuna per als blocs existents i futurs mitjançant un túnel que es bifurcarà a l'interior de cadascun dels pàrquings independents. Aquest nou espai es definirà conjuntament amb els veïns, amb els quals l'Ajuntament també mantindrà converses per trobar una solució a un dipòsit de gas propà afectat dins una parcel·la pública ubicada en aquest sector i que haurà de canviar de lloc.



Els nous pisos es disposaran de manera que omplirà la plaça de la mitgera que es veu a la foto.

El consistori ha adquirit el dret de 4.000 m<sup>2</sup> de sostre edificable que procedia de la normativa urbanística dels anys 70.

L'espai d'ampliació de la plaça, al davant del passeig de Tolrà, esdevindrà un parc arbrat de sauló amb jocs infantils.

El consistori descarta la construcció del bloc perpendicular al passeig Tolrà i buscarà alternatives d'ubicació fora de la plaça.

### Els nous habitatges, en mans de l'Ajuntament

L'Ajuntament ha adquirit recentment l'aprofitament privat de 4.000 metres quadrats de sostre edificable que l'actual planejament urbanístic disposa a la plaça. L'operació, xifrada en 2,4 milions d'euros (400 milions de pessetes) permetrà que el mateix consistori delimiti tots els aspectes relacionats amb la possible edificació de nous habitatges (ubicació, característiques, terminis, integració a la plaça, tipus de haixes comercials...). L'Ajuntament, però, no descarta encara cap possibilitat d'ús d'aquest dret, que procedeix de la normativa urbanística dels anys setanta.

En qualsevol cas, el projecte de remodelació de la plaça Major proposa condensar tota l'edificabilitat adquirida per l'Ajuntament en un sol edifici per tal d'alliberar el màxim d'espai possible de la plaça. En aquest sentit es preveu un bloc d'habitatges que tindrà la mitgera nua dels pisos actuals. El consistori ha descartat l'opció de construir el bloc que s'havia de prolongar fins al passeig de Tolrà i buscarà una alternativa d'ubicació fora de la plaça. A més, ja s'ha eliminat la possibilitat que quedi un espai lliurat, com s'havia fet en la primera previsió, entre la carretera de Sentmenat i l'espai que s'ha obert al davant de les construccions del carrer del Centre i del passeig Tolrà.

En aquest punt quedarà delimitat un nou espai verd al costat del passeig de

Tolrà i que també ha estat objecte de cessió al municipi. L'ampliació de la plaça per aquest sector, on fins ara hi havia unes naus en desús, possibilitarà la connexió directa de la plaça Major amb el nucli antic i la circulació fins als jardins de l'Ajuntament.

Precisament en aquest mateix espai, s'habilitarà en els propers dies una zona provisional d'aparcament, amb capacitat per a 100 vehicles. L'estiu del 2005, una vegada construït l'aparcament soterrat de la plaça, aquesta àrea provisional d'estacionament passarà a integrar-se al conjunt de la plaça Major. Serà a partir de llavors quan aquesta superfície es convertirà en un espai de parc arbrat que contindrà àrees de sauló i on quedaran situats els jocs infantils, una de les activitats més consolidades de l'actual plaça i que en l'actualitat es realitza en una zona més desordenada.

Aquest sector de plaça tova quedarà ubicat enfront del conjunt d'edificacions conegudes com a Cal Torres, i que ocupen la superfície que hi ha entre el passeig de Tolrà, el carrer del Centre, la plaça Major i el passeig de la plaça Major. Aquesta zona és una mescla de construccions on trobem una masia, edificis patrimonials i habitatges entre mitgeres, amb els seus respectius patis. El Pla especial de la plaça Major manté les actuals construccions i en permet la seva substitució exceptuant els immobles que estan catalogats.



Amb l'enderroc de les naus del passeig Tolrà s'ha obert una vista inèdita de la plaça.

En aquest espai s'habilitarà en els propers dies una zona blava provisional d'estacionament per a 100 vehicles.







## Els treballs causaran diverses situacions provisionals

Les obres de la plaça Major es van començar a preparar el passat mes de gener amb l'habilitació de l'aparcament provisional del passeig de Tolrà. Aquesta àrea encabirà 100 places d'estacionament, més del doble de les que actualment hi ha a la plaça. Mentre durin les obres, també es mantindran les places que hi ha entre els pisos i la carretera de Sentmenat. El temps d'estacionament serà limitat en zona blava, afavorint la mobilitat en moments punta i amb horaris que afavoreixin la màxima gratuïtat possible per als veïns. El desplaçament de la zona blava i el parquímetre del costat de la Nau 1 al sector del passeig de Tolrà no serà l'única modificació dels serveis a causa de les obres. Durant els 24 mesos previstos de treballs, sorgiran diverses situacions provisionals que es detallen a continuació.

Plànol d'ubicació provisional dels serveis mentre duren les obres.



Les obres de remodelació de la plaça comportaran el desplaçament provisional d'alguns serveis, com la zona blava, la parada del bus o la càrrega i descàrrega del mercat.

L'espai Tolrà encabirà l'activitat que es feia fins ara a les naus de la plaça Major, que s'enderrocaran el proper mes d'abril.

**SITUACIÓ PROVISIONAL**

1. Desplaçament de la zona blava i del parquímetre. L'entrada a la nova zona d'aparcament serà pel passeig de Tolrà.
2. Trasllat de la parada del bus al davant de l'aparcament de la ctra. Sentmenat - Pl. Major.
3. Habilitació d'una rampa des del nou aparcament provisional, travessant el passeig de la Plaça Major per a la càrrega i descàrrega de l'actual mercat.
4. Habilitació d'una nova ubicació per als contenidors dels pisos, de recollida selectiva i del mercat.
5. Trasllat del mercat ambulat dels dissabtes a la part antiga de la plaça.
6. Desplaçament dels usos lúdics de les naus 1 i 2 a l'Espai Tolrà.
7. Creació de nou accés per a vianants a la zona del mercat des de la carretera de Sentmenat, pel passadís de davant dels pisos.
8. Accessos que es tallaran a la circulació de vehicles:
  - C. Colom, entre ctra. Sentmenat i c. Torras (els veïns podran accedir als c. Colom i Torras pel carrer Major).
  - Zona actual de les naus i de l'aparcament en zona blava.
  - Carrer del centre (els discapacitats que hi fangi merca ambulant)





## EL COR DE LA VILA

Grup Municipal amb 10 representants a l'Àrea

Malgrat el creixement i els nous equipaments, serveis i zones verdes de Castellar en els darrers anys, la plaça Major segueix essent el cor d'un poble que no vol ser ciutat i que s'ha quedat en vila. Durant 70 anys, la Plaça ha anat rebent diverses intervencions que, de manera desordenada, han anat configurant l'actual espai. Ara, i després d'un llarg procés de participació ciutadana, estem a punt de realitzar per primera vegada des que va ser construïda, una intervenció que va més enllà dels seus propis límits. Això és així perquè volem que la plaça Major sigui un rat de la vila que bategui amb força, amb vitalitat i que ho encomani a tot el nucli antic per a aconseguir la transició fins a l'exemple.

Les places d'aparcament soterrat, la nova plaça tova que s'ubirà al passeig de Tolrà, els nous equipaments comercials (del mercat i supermercat) i la nova oferta de motres per a usos lútics i culturals són les principals raons d'aquesta intervenció. A més, els castellarencs gaudirem gairebé del doble d'espai que en l'actualitat.

En els darrers mesos, estem gestionant els inconvenients que pugui tenir la proposta, i és per això que s'està replantejant l'edificabilitat nova privada que donava al Passeig Tolrà i la sortida de l'aparcament soterrat, entre d'altres.

Aquesta serà l'obra més costosa que ha fet el nostre Ajuntament i creiem que val la pena pullir la proposta fins al darrer moment perquè sigui el més enertada possible. Estem convençuts que el 2005, quan les obres s'hagin acabat, haurem guanyat en qualitat de vida i el cor de la nostra vila bategarà amb més força que mai.



## A L'ENTORN

### DE LA PLAÇA MAJOR I L'ATENEU

Grup Municipal d'Esquerra Republicana de Catalunya

En aquest espai hi conflueixen diferents equipaments i moltes esperances i il·lusions de dinamització comercial, social i cultural de Castellar, per part de molts vilatans i vilitanes.

La compra per part de l'Ajuntament dels terrenys edificables d'habitatges privats de la plaça Major, ha estat una bona opció que hem defensat. Dóna més oportunitats de finançament o de concessió de construcció i explotació de serveis a l'Administració local, o el que és el mateix, d'executar el conjunt d'equipaments previstos i necessaris per a tots nosaltres.

En primer lloc hem de treure cotxes dels carrers i de la plaça, si volem impulsar el comerç i la vida social, per aquest motiu ens cal l'aparcament subterrani que s'ha començat a construir, així com la reducció de l'aparcament en superfície i l'estacionament d'horari limitat a diferents carrers de la seva àrea d'influència. L'objectiu és la prioritització dels vianants creant un centre atractiu per passejar-hi. Som partidaris d'una franja gratuïta de mínim quinze minuts i cercar la col·laboració dels comerciants de la seva àrea d'influència per augmentar-la al seu càrrec. D'establir preus especials per activitats que s'organitzin als equipaments culturals de l'entorn.

Som partidaris d'un nou menjar que sigui un motor que generi i impulsi activitat al seu entorn, amb preus competitius i productes diversos de gran consum, junt amb d'altres d'específics.

D'acord amb la nostra proposta en el Fòrum Ambiental (avui farà un any) sobre dinamització social de les zones verdes, disjunt les alhora de personalitat pròpia amb valors atorgats culturals, estètics..., demanem l'obertura d'un procés de participació ciutadana amb aquest objectiu, també a la plaça Major.

Si el local del CEC s'enderroca, som partidaris d'estudiar fer-hi una porxada, equipament suprimit del projecte inicial pel seu emplaçament, però que en l'espai de l'antiga pista de l'Ateneu, podria trobar el seu lloc més adient, donant resposta a una demanda ciutadana, complementant el conjunt amb un equipament de molta utilitat.

Per a l'espai d'equipament cultural, volem la recuperació del nom de l'Ateneu Castellarenc, amb les funcions pròpies d'un ateneu, centre cívic i casal de cultura i sota el seu aixopluc, les diferents entitats generadores de lleure i de cultura que s'hi vulguin anexionar, mantenint la pròpia personalitat, però creant un dinamisme en què l'activitat d'una, enforteix i impulsi l'activitat de les altres, en aquest sentit, i encim que s'ha de valorar la ubicació en aquest espai, de la nova Escola Municipal d'Art. Hi ha espai per tot, l'Ajuntament i les diferents entitats i persones sensibles al fet cultural, hem de madurar i debatre la forma més adient d'impulsar l'art i la cultura a casa nostra i si pot ser sense l'omnipresència de l'administració.





## PLAÇA MAJOR: UN COMPROMÍS

Grup Municipal del Partit Popular

Ens apropem a la recta final de la confecció d'un macro projecte dissenyat exclusivament per a la nostra vila com és la Plaça Major. Un macro projecte consensuat políticament des dels desitjos ciutadans mitjançant fóruns de participació durant els darrers anys.

Un projecte molt treballat des del punt de vista polític, pels nostres tècnics municipals i pels tècnics guanyadors del projecte. Un projecte de gran interès urbanístic i tècnic ja que foren moltes les alternatives que es van presentar per a la transformació d'aquest espai.

Un espai molt estimat per tots nosaltres. Un punt clarament neuràlgic de centre que enllaçarà la nova plaça de Cal Calisó, l'edifici de l'Ajuntament i la futura Plaça dels Horts de l'Alemany. Això suposa la construcció d'uns eixos vertebradors que definiran clarament el centre de Castellar del Vallès. Un centre que pretén dinamitzar l'activitat social, cultural i comercial ajustant-se a la realitat urbanística i de les diferents opinions de les necessitats públiques.

Un espai emblemàtic per a tots aquells que estimen la nostra vila. Una plaça Major de què gaudirem en els pròxims anys, ja que la seva gestió i execució és d'un gran projecte molt excepcional per al nostre municipi.

Des de la nostra formació oferim el nostre suport incondicional a l'execució del projecte conservant la zona més antiga de la plaça Major com és la singular font o els murs de la plaça. Apostem per la modernització del Mercat Municipal que centralitzi i obri el ventall a tots els comerços del municipi. Apostem per centralitzar els edificis culturals constituint la futura illa de la Cultura, per poder oferir millors instal·lacions dedicades a l'enfortiment de les activitats culturals municipals. Apostem per la construcció de l'aparcament subterrani que absorbeixi les mancances d'aparcament i solucioni els problemes de mobilitat, i finalment, apostem per la creació de carrers per a vianants que multipliquin la funcionalitat de la futura plaça Major.

Malgrat això, és un projecte del qual ens agradaria haver participat més àmpliament per construir un espai tan vital per a tots i que de ben segur influirà en el nostre benestar millorant el nostre entorn, la nostra mobilitat, el nostre comerç i com no podria ésser d'altra forma el nostre Castellar del Vallès.



## PER UNA PLAÇA MAJOR DE TOTS

Grup Municipal Socialista

Ja falta menys per a l'inici de les obres de remodelació de la plaça Major. Després de gairebé dos anys de camí, en què molts castellarencs han dit la seva sobre el projecte, estem arribant a la fase final de resolució del projecte. És ara quan on es fan rectificacions d'última hora, quan molts detalls que possiblement en un primer moment no es van tenir en compte pionen la seva importància, quan s'acaben d'ajustar els diferents elements que configuraran la futura plaça Major.

La gestació d'aquest projecte ha estat llarga, ja que es volia comptar amb la participació de quanta més gent millor. Per això es van organitzar diverses reunions informatives en què els arquitectes i els tècnics van explicar el projecte i a la vegada els ciutadans van aportar nous elements de judici. Hirs i tot es va decidir aplicar una experiència innovadora a Castellar com era sotmetre a votació pública els cinc diferents projectes que es van presentar al concurs d'adjudicació. El resultat de la votació va expressar la voluntat de fer desaparèixer les naus de la plaça Major, tot trasladant les diferents activitats que hi tenen lloc a les futures instal·lacions, també a remodelar de la Nau Toirà.

Tanmateix, al projecte originari que va resultar escollit per la votació popular també se li estan fent correccions d'última hora. Això mateix es va poder observar a la darrera de les reunions informatives programades a l'Auditori en què es va parlar de la desaparició d'una nau coberta que empetia la plaça, de la variació de les entrades al parking soterrani, sobretot, de l'ampliació de l'Auditori amb la construcció d'una nova peça afegida per la banda de la plaça. Aquesta última proposta té com a objectiu donar entrada a l'Auditori per una via alternativa a l'actual del carrer de Còlim. En un principi, que es vulgui dignificar la façana de l'Auditori que dona al carrer de Torres ens sembla bé, tot i que això no pot suposar, de cap de les maneres, treure espai a l'ús de la plaça. I és que tal com està plantejada aquesta modificació significaria fer una construcció adjacent a l'Auditori que ambiria a tocar d'on encara estan situades les naus i que tindria uns deu metres d'alçada. Les proporcions d'aquest nou edifici destaquen massa i fan perdre protagonisme a la plaça Major.

Així ho van expressar molts dels assistents a l'última reunió. Així també ho pensem nosaltres. Ara falta que, per a què aquest procés de consulta que s'ha dut a terme per a la plaça Major sigui participatiu fins al final, que el joc a tres bandes entre els tècnics, els polítics i els ciutadans continui funcionant tan bé com fins ara i que es recullin també en aquesta darrera fase tant les propostes que puguin sorgir com sobretot les crítiques. Només així aconseguirem una plaça Major de tots.



### El calendari d'obres: 2005

La urbanització de la plaça Major es desenvoluparà en diverses fases. L'inici de l'obra ha començat ja de fet, amb l'enderroc de les naus del passeig de Tolrà. Una vegada feta aquesta operació, s'ha pogut procedir ja a la pavimentació de la nova àrea d'estacionament. En els propers dies, quedarà enllestit el condicionament de 100 places de pàrquing que funcionarà com a zona blava durant dos anys, mentre durin les obres de remodelació de la plaça. Les obres d'habilitació estan pressupostades en 120.000 euros (20 milions de pessetes).

A l'abril, està previst l'enderroc de les Naus 1 i 2. Durant aquest mateix mes s'adequarà la zona d'obres amb els tancaments adequats. La construcció de l'edifici del mercat i supermercat i del pàrquing del soterrani es contractaran i s'iniciaran també durant el mes d'abril. En aquesta fase, també es construirà l'edifici intercanviador de circulacions entre el mercat i l'auditori. La durada estimada de les obres serà d'uns 24 mesos.

Posteriorment, es desenvoluparà el projecte d'urbanització d'espais públics i vials existents o de nova creació. Entre altres espais, s'adequaran els nous accessos de l'escola Immaculada i el sector de connexió amb el passeig de Tolrà. Paral·lelament, es traslladarà el mercat i s'adequaran en una fase posterior els nous usos del complex cultural, la qual cosa inclourà la reutilització de l'actual mercat i l'estudi d'ampliació de l'auditori.

En cas que els nous habitatges es tirin finalment endavant, l'edificació es farà de forma coordinada amb l'exercició del projecte de manera que coincideixi amb la resta d'obres i ocasioni les mínimes molèsties al veïnat.

#### CALENDARI DE LA PLAÇA MAJOR

Desembre 2002	Presentació pública del projecte
Gener 2003	Enderroc de les naus del passeig de Tolrà
Gener-febrer 2003	Condicionament de 100 places d'aparcament a la superfície alliberada
Abril 2003	Enderroc de la Naus de la Pl. Major i adequació de la zona d'obres
Abril 2003 - Estiu 2005	Durada estimada de les obres

## AGENDA

FEBRER

### 5 MERCAT DEL TRACTO

Lloc: passeig de la Plaça Major  
Organitzen: Lluís Alforja / Ajuntament

### ITINERARI DE NATURA

CASTELLAR, CA N'OLIVER, RIU RIPOLL, FORN DE CALÇ, COSTA D'EN JAN, CASTELLAR VELL, FONT DE SANT ANTONI, EL CASTELL, FONT DE CAN PÈLECS, PLAÇA DE LA MIRANDA.  
Lloc: Sortida del C.E.C.  
Organitza: Centre Excursionista Castellar

### XXII CICLE PROJECCIONS CONFERÈNCIES

IRAN, DE L'ÀURAMAZDA A L'ISLAM  
A CÀRREC DE JOSEP VIDAL, DEL CENTRE  
Lloc: Local Social del C.E.C.  
Organitza: Centre Excursionista Castellar

### 18È CICLE TEATRE, MÚSICA I DANSA

MÚSICA  
CONCERT DE CANTE I GUITARRA  
A CÀRREC DE MIQUEL Poveda, CANTE I  
JUAN GÓMEZ; CHICUELO, GUITARRA  
Lloc: Auditori Municipal  
Organitza: Ajuntament

### 12 LA MANDRÀCORA

ACTUACIÓ DE TOTA BLUES I UN ALTRE  
GRUP A DECIDIR  
Lloc: Sala de Butxaca de l'Ateneu  
Organitza: Ajuntament

### 13 L'HORA DEL TONTE

A CÀRREC DE CARMEN SERRA  
Lloc: Secció Infantil de la Biblioteca  
Municipal Antoni Tort  
Organitza: Biblioteca Municipal Antoni  
Tort / Ajuntament

### 18È CICLE DE TEATRE A L'ATENEU

BROSSA ALS ULLS  
PRODUCCIÓ DE LA SALA ESPAI BROSSA  
Lloc: Ateneu, Sala de Petit Format  
Organitzen: Ajuntament / ETC

### 14 BILLI

A CÀRREC DE RITMO'S  
Lloc: NOU-1  
Organitza: Assoc. de Veïns de Can Corner

### 20 UN ESCOLA DE MARES

L'AUTOESTIMA DELS NOSTRES FILLS: COM  
MILLORAR-LA  
Lloc: CEIP Mestre Pla  
Organitza: Ajuntament

### 21 L'HORA COLFA DEL CONTÉ

LA LLENGUA DE LES PAPALLONES  
DE MANUEL RIVAS  
Lloc: Cafè l'Harmonià  
Organitzen: Biblioteca Municipal Antoni  
Tort / ETC - Col·labora: Ajuntament

### 25 BALL DE SANT ANTONI ABBAT

A CÀRREC DEL GRUP PALQU  
Lloc: NOU-1  
Organitza: Amics de sant antoni Abat

### 25 PASSADA DE SANT ANTONI ABBAT

Sortida de la ronda de Tolosa amb el  
recorregut habitual  
Organitza: Amics de Sant Antoni Abat

### 18È CICLE TEATRE, MÚSICA I DANSA

DANSA  
LA DANSA DE LA MORT ROJA  
A CÀRREC DE LA COMPANYIA DE BALLET DE  
DAVID CAMPOS  
Lloc: Auditori Municipal  
Organitza: Ajuntament

### XXIII CICLE DE PROJECCIONS I CONFERÈNCIES

DOLOMITES, HIVERN I ESTIU  
A CÀRREC DE JOSEP LLINARES, DEL CENTRE  
Lloc: Local Social del C.E.C.  
Organitza: Centre Excursionista Caste-  
llar

### 23 PROJECCIONS CICLE COMPLETES ARMATS

LA ESTRATEGIA DEL CARACOL  
Lloc: Secció d'Audiovisuals de la Biblio-  
teca Antoni Tort  
Organitza: El Col·lectiu per la Pau i la  
Solidaritat  
Col·labora: Biblioteca Municipal Antoni  
Tort

### 27 CONFERÈNCIA CICLE COMPLETES ARMATS

XERRADA SOBRE COLÒMBIA  
A CÀRREC DE CHRISTIAN HERBOLZGEIMER,  
DE LA CÀTEDRA UNESCO SOBRE LA PAU I  
DRETS HUMANS DE LA UAB  
Lloc: Secció d'Audiovisuals de la Biblio-  
teca Antoni Tort  
Organitza: El Col·lectiu per la Pau i la  
Solidaritat  
Col·labora: Biblioteca Municipal Antoni  
Tort

### 27 LA MANDRÀCORA

ACTUACIÓ DE JURASSIC PARC I UN ALTRE  
GRUP A DECIDIR  
Lloc: Sala de Butxaca de l'Ateneu  
Organitza: Ajuntament

**A CASTELLAR VIU LA CULTURA**  
**HIVERN-PRIMAVERA 2003**

18è CICLE DE  
 TEATRE, MÚSICA I DANSA  
 AUDITORI MUNICIPAL  
 MIQUEL PONT

23/02 - 18.30 h - **Dansa**. La màscara de la mort roja  
 9/03 - 18.30 h - **Música**. El elixir de amor  
 19/03 - 18.30 h - **Sarsuela**. Cançó d'amor i de guerra  
 26/04 - 22.00 h - **Teatre**. L'habitació del nen



9è CICLE ATENEU  
 SALA DE PETIT FORMAT  
 22.00 hores

15/02 - **Brossa als ulls**.  
 15/03 - **Música maestro**.  
 29/03 - **Perversions**



LA MANDRÀGORA  
 SALA DE BUTXACA  
 DE L'ATENEU  
 21.30 hores

14/02 - **Jordi Comasòlivas / Tota Blues**  
 28/02 - **Juràssic Band / Dani Alonso Grup**  
 7/03 - **Sebastià Soley, Carles Gascon i Santi Escriu / David Sánchez i cia**  
 28/03 - **Pastanaga / Dani i Glòria Coma**.  
 11/04 - **François Arend / Acció Jam**  
 9/05 - **Maite Fernández i Oscar Rocabert / Son Jazz Trio Jazz**  
 23/05 - **Quatre Quarts / Llegendes de Castellar (ETC)**  
 13/06 - **Sònia Gatell / Jordi Garrós**



HORA GOLFA DEL CONTE  
 BAR L'HARMÒNIC  
 22.00 hores

21/02 - **La llengua de les papallones (Manuel Rivas)**  
 21/03 - **Contes de Sergi Pàmies**  
 25/04 - **Historias de la otra tierra (Paloma Orozco)**  
 16/05 - **Contes per la pau i la solidaritat (en col·laboració amb El Col·lectiu)**  
 20/06 - **Contes de Woody Allen**

