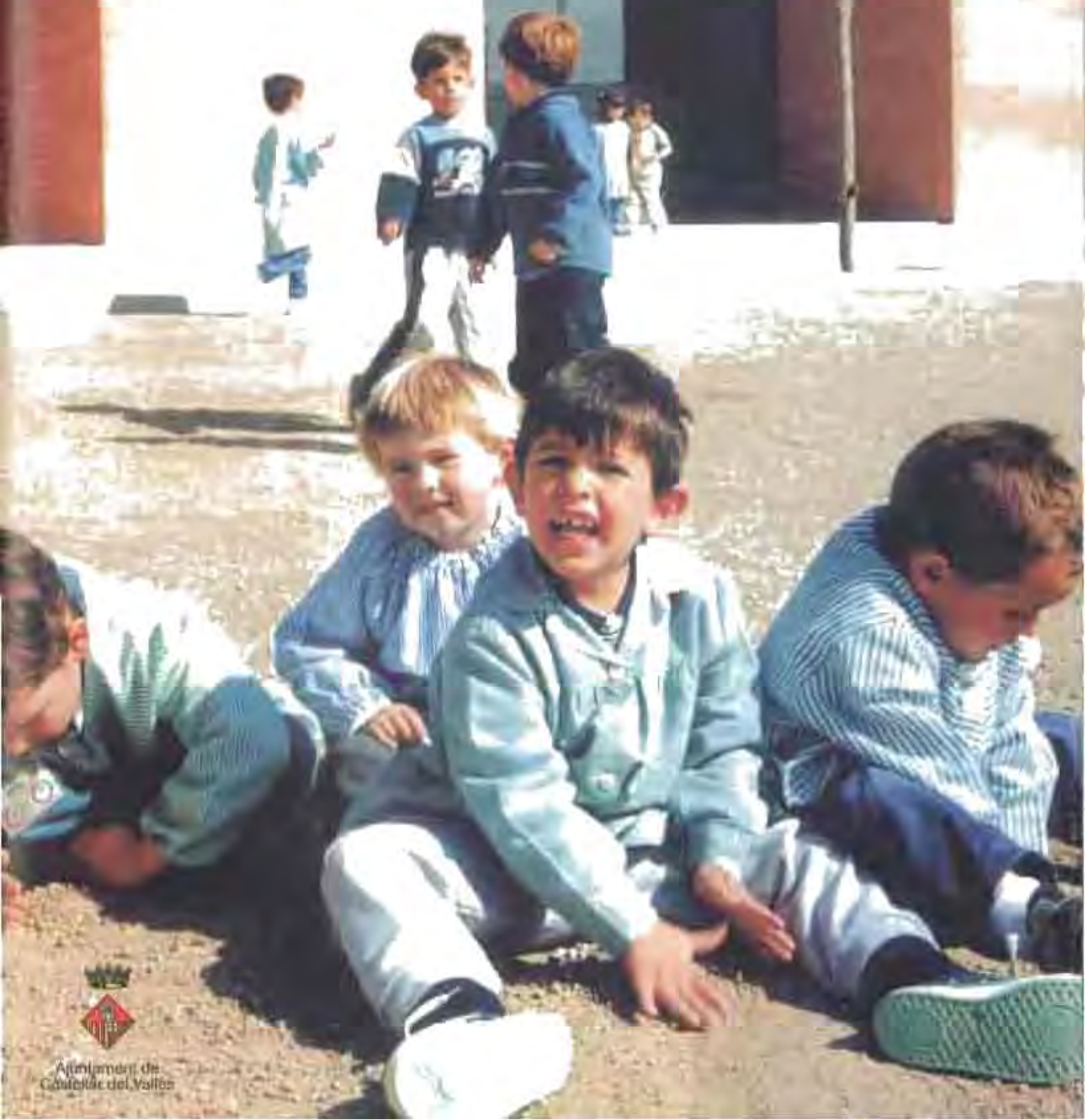


CV

TELÈFON 91 16 5140 | 333 | 849 | 0201

www.ajcastellor.es



Ajuntament de
Castelló del Valles



El grup coral de l'Escola Municipal de Música de Sabadell.

TELÈFONS D'INTERÈS

TELÈFONS D'INTERÈS

TELÈFONS D'INTERÈS

TELÈFONS D'INTERÈS

TELÈFONS D'INTERÈS

TELÈFONS D'INTERÈS

TELÈFONS D'INTERÈS

TELÈFONS D'INTERÈS

TELÈFONS D'INTERÈS

TELÈFONS D'INTERÈS

TELÈFONS D'INTERÈS

TELÈFONS D'INTERÈS

TELÈFONS D'INTERÈS

TELÈFONS D'INTERÈS

TELÈFONS D'INTERÈS

TELÈFONS D'INTERÈS

TELÈFONS D'INTERÈS

TELÈFONS D'INTERÈS

TELÈFONS D'INTERÈS

TELÈFONS D'INTERÈS

TELÈFONS D'INTERÈS

TELÈFONS D'INTERÈS

TELÈFONS D'INTERÈS

TELÈFONS D'INTERÈS

TELÈFONS D'INTERÈS

TELÈFONS D'INTERÈS

TELÈFONS D'INTERÈS

TELÈFONS D'INTERÈS

TELÈFONS D'INTERÈS

TELÈFONS D'INTERÈS

TELÈFONS D'INTERÈS

TELÈFONS D'INTERÈS

TELÈFONS D'INTERÈS

TELÈFONS D'INTERÈS

Ajuntament	93 714 40 00
Tel. Ajuntament	93 714 40 03
Fax Ajuntament	93 714 89 04
Contactador municipal	93 714 91 97
Radio Inter	93 714 41 40
	93 714 49 31
Ràdio - Arreu	93 714 30 55
Pressa	93 747 21 74
Tel. Ràdio - Premsa	93 714 86 08
Regidoria de Cultura i Turisme	93 714 44 15
Regidoria d'Urbanisme	93 714 90 35
Regidoria de Governació	93 714 48 30
Regidoria de Serveis	93 714 48 31
Regidoria d'Esports	93 747 20 03
	93 747 29 08
Reg. de Promoció Econòmica i Ocupació	93 714 40 06
Indústria municipal dels Torns Molins	93 714 94 89
Polícia Local	93 714 68 30
Pol. Policia Local (urgències)	092
Oficina Municipal de Sant Feliu del Racó	93 714 95 08
Agència ambiental urban. (Foners)	93 714 39 04
(Bestiós)	648 59 06 78

Aigua Municipal	93 714 40 00
Arxius d'Història en català	93 714 40 88
Arreu	93 714 40 43
Arcifons Municipal Meritxell Borràs	93 714 44 30
Biblioteca Antoni Toró	93 714 47 45
Bombeta de l'Arreu	93 714 40 51
(trubats i urgències)	092
Casal d'Arreu de la Fontana	93 714 45 82
Casal d'Arreu de la plaça Major	93 714 36 56
Casal d'Estiu	93 714 34 77
Casal d'Estiu de l'Arreu	93 714 31 47
Casino del Racó	93 714 48 08
Centre d'Arreu Promoció (mobilitat)	93 747 31 11
Centre Políptic	93 714 42 89
EUJ (Eurellista)	93 714 41 95
F. E. i E. M. C. Cortes-Toró	93 714 38 35
FOP (Sant Esteve)	93 714 40 75
Gr. P. Mestre Pla	93 714 28 35
Col.legi d'Arreu	93 714 87 51
Centre Escolar La Immaculada	93 714 45 85
Ambulància d'urgències	93 715 03 30
Escola d'Adults	93 714 83 55
Escola Municipal de Música	93 714 43 22
Farmàcia Llopencs (Meritxell Borràs)	93 714 34 31
Farmàcia Farré (Cora de Sabadell)	93 714 28 29
Farmàcia M. C. Rius (Pla. S. Esteve)	93 714 41 15
Farmàcia Yanguela (Torre)	93 714 52 89
Fonora d'Arreu (Arreu)	93 714 36 28
Funerària Castells	93 714 83 37
Funerària Sabadell	93 727 26 00
Guàrdia Civil	93 714 61 96
Hospital de Sabadell (Pla. S. Esteve)	93 714 41 44
Institut d'Ensenyament Secundari	93 714 47 44
Jardí (Pedrera i el Corral)	93 714 37 45
Jardí de Pau	93 714 72 34
Obrer Social Beneficà	93 714 53 89
Paròquia de Sant Esteve	93 714 41 80
Paròquia Sant Feliu del Racó	93 714 52 48
Parc de Futbol Primi Valls	93 714 16 32
Pavelló Municipal Jaquim Blanes	93 714 16 35
Pavelló Municipal Puigverd	93 714 16 32
Pistes d'Art Urbà	93 714 17 38
Plena descoberta	93 714 16 30
Piscina pública	93 714 28 11
Piscina esportiva carrer Sant Feliu	93 714 48 00
Punt d'informació juvenil	93 714 34 77
Casal de joves	93 714 81 06
Recollida de mobles vells	93 714 40 40
SOREA (Arreu d'Arreu)	93 714 42 41
SORI (Arreu)	93 714 46 40
Servei de Cotatà - telèfon	93 714 10 47
fax	93 767 31 31
Servei permanent de guies	93 714 52 89
Taxis Castelló	93 714 32 06

FARMÀCIES DE GUÀRDIA

ABRIL

1	Germà	16	Baró
2	Farré	17	Yanguela
3	Ros	18	Germà
4	Casanovas	19	Casanovas
5	Yanguela	20	Ros
6	Germà	21	Casanovas
7	Ros	22	Casanovas
8	Ros	23	Yanguela
9	Ros	24	Germà
10	Casanovas	25	Farré
11	Yanguela	26	Ros
12	Germà	27	Casanovas
13	Farré	28	Yanguela
14	Baró	29	Yanguela
15	Farré	30	Germà

De 9 a 9 h del dia següent

RECOLLIDA DE MOBLES Vells

Per desfer-se de mobles i trastos vells cal que aviseu a la conselleria de l'Ajuntament (tel. 93 714 40 40) entre les 15 i les 21 hores.

RECOLLIDA RESIDUS VEGETALS

Junts ve podeu desfer de residus vegetals, avisant a la conselleria de l'Ajuntament (tel. 93 714 40 40) entre les 15 i les 21 hores.

HORARI DEIXALLERIA

De l'1 d'abril al 30 de setembre:

De dimarts a divendres:
de 10 a 14 i de 16 a 18 hores

Dissabtes:
de 10 a 14 i de 15 a 18 hores

Diumenges:
de 9 a 13 hores

Dilluns i festius:
sancionats

CONSULTES, QUEIXES I SUGGERIMENTS

Contactador municipal 93 714 91 92
Fax d'Arreu: 93 714 86 66
Adreça electrònica: alcalde@ajuntellorca.es
Busta de Casa de la Vila
Passeig Tàrrida, 1 - 08210 Castelló del Vallès



GENT GRAN, RÀDIO I FEINA BEN FETA

L'Obra Social Benèfica (OSB) i Ràdio Castellor han guanyat recentment el 2n premi Gent Gran Caixa de Sabadell, un guardó que reconeix l'espai setmanal que l'emissora municipal realitza des de la residència d'avis. El jurat ha distingit així una iniciativa pionera mitjançant la qual es vol apropar la gent gran de l'OSB a la resta de la ciutadania gràcies a aquest magnífic altaveu que és la ràdio.

Des de l'Ajuntament, estem convençuts que aquest premi és un bon exemple de treball en equip entre una entitat i un mitjà de comunicació. I ahora, reflecteix la bona tasca que duen a terme una bona colla de professionals i col·laboradors en tots dos àmbits.

D'una banda, l'Obra Social Benèfica és avui dia un model a seguir per a tots aquells centres que treballen en el camp de l'atenció a la gent gran. Castellor disposa en l'actualitat d'un equipament geriàtric de qualitat que concentra diferents nivells d'assistència. Pel que fa a Ràdio Castellor, també podem afirmar que en els darrers anys s'ha consolidat un projecte que aposta clarament pels continguts propis i de proximitat.

És en aquest punt on m'agradaria remarcar les dues apostes del consistori tant a l'OSB com a Ràdio Castellor. En aquest sentit, l'Ajuntament ha prioritzat que els recursos municipals per a la gent gran es vehiculin via conveni a través d'una entitat independent com l'OSB, sorgida de la iniciativa civil i molt arrelada històricament al municipi. Amb Ràdio Castellor, el model de servei públic pel qual s'ha optat és prou reeixit si tenim en compte un panorama radiofònic on predominen les emissores locals que connecten en cadena o que estan plantejades des de criteris totalment comercials.

El guardó aconseguit ens omple d'orgull i ens referma en el convenciment que en tots dos àmbits s'hi està fent una bona feina. Felicitats!

Lluís M. Corominas
Alcalde



El consistori liquida amb superàvit el pressupost de l'exercici anterior

Per desè any consecutiu, l'Ajuntament de Castellà ha liquidat el pressupost de l'exercici del 2000 amb superàvit. Així ho va explicar l'alcaldé de Castellà, Lluís M. Cominats, en el discurs de la sessió del Ple ordinari celebrat el passat 27 de febrer. L'alcaldé va assenyalar que l'exercici de l'any anterior es va tancar amb un saldo positiu de 80,6 milions de pessetes. Aquest resultat s'ha incorporat al present exercici municipal i servirà, en part, per finançar la primera modificació pressupostària d'aquest any 2001.

El consistori també va aprovar en el mateix Ple la primera modificació de mitjà de l'any 2001 que incrementarà el pressupost d'enganyer en 1,388 milions de pessetes. Un pressupost municipal que serà ja, amb aquesta nova incorporació, més de 3,400 milions de pessetes. Aquest nou import inclou una bona part del programa d'inversions que el consistori va presentar el passat mes de febrer.

D'aquesta manera, s'ha iniciat el procediment administratiu perquè es puguin començar a executar inversions importants per al municipi. A més, també es recupera actuacions que havien quedat pendents de l'exercici anterior i es relucen alguns partidors del pressupost ordinari. L'import de 1,388 milions es finança gràcies a la venda de



béns municipals, a les subvencions externes procedents d'empreses i altres administracions o a la incorporació de tòn timers de tresoreria de l'any 2000.

Les noves inversions es costejaran també amb una nova operació de préstec de 15,4 milions de pessetes, tal com va assenyalar l'alcaldé, Lluís M. Cominats, "el percentatge de nou endeutament no arriba ni al 10 per cent d'aquesta primera modificació pressupostària".

Habitatges de lloguer

En el decurs de la mateixa sessió, també es va aprovar la modificació dels paràmetres edificatoris dels nous habitatges del costat de la plaça d'Europa. Aquests pisos, situats dins d'una parcel·la de propietat municipal, aniran especialment dirigits als sectors amb pocs re-

ursos econòmics de la població. El Ple va aprovar algunes modificacions com ara la rebuixa en la seva alçada, de la plantada prevista en un principi a la planta 4 que tindran llocament a més d'una modificació en la distribució de volúms.

En total seran 80 pisos, 40 dels quals es començaran a construir immediatament. Per optar a vidre de lloguer en un d'aquests habitatges caldrà complir una sèrie de condicions com la de éstar empadronat a Castellà des d'un cert període de temps. L'Ajuntament començarà a conèixer en el suficient antelació la convocatòria per accedir al lloguer d'aquests habitatges.

D'altra banda, el Ple també va votar l'aprovació provisional del Pla especial de Ca d'Avellaneda, sector on es troben situades les instal·lacions esportives d'aquesta urbanització. D'aquesta mane-



PLE DEL 27 DE FEBRER

1. MODIFICACIÓ PRESSUPOSTÀRIA NÚM. 11 16 VOTS A FAVOR (CIU, ERC IC I PSC) I 4 EN CONTRA (PP)
2. PLA ESPECIAL CA N'AVELLANEDA: UNANIMITAT
3. ESTUDI DE DETALL CAI VALISSÓ-FA BASSADA: UNANIMITAT
4. ESTUDI DE DETALL C. ESPANYA, C. SUÏSSA, C. ITÀLIA I C. GRAN BRETANYA: UNANIMITAT
5. ESTUDI DE DETALL BRUGUERA CENTRE: UNANIMITAT
6. PLA ESPECIAL FÀBRICA TOLRÀ: UNANIMITAT
7. RENOVACIÓ CONTRACTE DE NETEJA A ESCOLES: UNANIMITAT
8. ORDENANÇA REGULADORA SOBRE RECEPCIONS I INSTAL·LACIONS: UNANIMITAT
9. CONCURS PER A LA GESTIÓ DE LA DEFERENCIACIÓ: UNANIMITAT
10. CONCURS PER A LA GESTIÓ DEL FUTUR TANTANT: UNANIMITAT
11. CONCURS PER AL·LUGUER DE HONS ARRALS AL CENTRE DE SERVEIS: UNANIMITAT
12. MODIFICACIÓ ESTADÍSTIC XANAR SOSTENIBILITAT: UNANIMITAT
13. RENOVACIÓ DE PATRIMONI: UNANIMITAT
14. MONTREU DEL DIÀLEG, LA PAU I LA LLIBERTAT: 17 VOTS A FAVOR (CIU, ERC I IC) I 4 ABSTENCIÓNS (PP I PSC)

on es va aprovar provisionalment un estudi de detall per tal de reordenar aquesta zona.

El Ple municipal també va servir per aprovar la convocatòria de les concursos amb l'objectiu d'adjudicar, d'una banda, la gestió de la depuradora d'aigües residuals i del lluir tanton, i de l'altra, el lloguer dels futurs nous espais del centre de serveis per a empreses del Pla de la Bruguera.

Ordenança reguladora

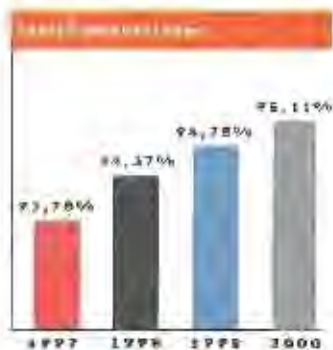
També es va aprovar l'ordenança reguladora d'intervenció de l'Administració municipal en activitats i instal·lacions. Una mesura que regula les competències del consistori en el control de la normativa mediambiental que han de regir les empreses. Aquesta ordenança ve a ser una adaptació de la Llei d'intervenció integral de l'administració ambiental aprovada per la Generalitat el 1999 i segons la qual sobre la part per tal que les administracions locals poguessin fer complir la normativa en l'àmbit de cada municipi.

Les divergències entre les diferents formacions van negar amb la moció que va presentar FRI amb el manifest "per al diàleg, la pau i la llibertat" un text que, en límits generals, planteja l'eradicació de la violència terrorista, fomenta el diàleg i a la solució del conflicte basat a través d'una mediació internacional. La moció es va aprovar per majoria absoluta

El consistori fa balanç de recaptació

Un any més, el consistori ha fet balanç del darrer exercici de recaptació. Un balanç que posa de manifest que els castellarencs som bons pagadors i és que més del 95 per cent de la recaptació, uns 700 milions de pessetes, es va fer en termini voluntari, superant fins i tot les dades de l'any 1999. En general, la recaptació ha pujat en proporció a l'increment de la població, i l'impost sobre béns immobles, l'IBI, continua sent el que aporta més diners a les arques municipals, en concret uns 360 milions de pessetes, més de la meitat de la recaptació total. El balanç, però, també posa de manifest altres dades contradictòries, com la investigació que es porta a terme per detectar possibles casos de frau sobre l'impost d'activitats econòmiques, l'IAE, et segon impost que més diners aporta a l'ajuntament.

D'altra banda, el 2000 l'Ajuntament ha ingressat 32 milions de pessetes en concepte d'impostos municipals sobre els terrenys de la fàbrica Tolrà.



% pagament en període voluntari



Castellar crea l'observatori de l'Euro



La sessió extraordinària del Ple de l'Ajuntament de passat 4 d'abril va aprovar l'Observatori de l'Euro, un nou organisme que garantirà la correcta transició monetària al nostre municipi. Aquest ens tindrà una clara funció consultiva de seguiment, control i participació en el procés de transició i implantació de l'Euro.

L'Observatori local estarà format per una comissió que integrarà representants de l'OMC, el Servei d'Atenció al Ciutadà, l'Oficina d'Informació de Sant Felu, el Centre de Serveis, l'Associació de Comerciants, l'Àrea municipal de Comunicació, grups polítics municipals, associacions veïnals i consumidors.

La sessió també va servir per aprovar les Taxes de l'Escola de Música, línies taxes molt similars a les d'altres ens i que compten amb subvencions de la Generalitat i de l'Ajuntament. Del total de les subvencions, els alumnes menors de 16 anys rebran el 60 per cent; els alumnes menors de 13 en rebran el 70 per cent, i els majors de 14 rebran un 80 per cent de la subvenció. En aquest sentit, però, dos primers grups s'ha augmentat la subvenció en un 20 per cent.

També en el mateix Ple es va aprovar definitivament l'Estudi de detall de la parcel·la del carrer Vinye de Núria, situada davant de la piscina descoberta. En aquest matèria, estan previstes diverses actuacions, la principal és al Pla General d'Ordenació per tal de reconstruir i adequar nous terrenys. Una vegada es puguin adquirir tots aquests terrenys, ja es podrà procedir a la construcció de prolongació de la Ronda de Llevant fins a la rotonda de la Zona Acollidora.

Finalment, es va aprovar una moció de rebuig davant les intencions del govern central de suprimir l'Impost d'Activitats Econòmiques (IAE), i que suposa un 4% de la recaptació municipal. El consistori demana que es doni solució a la manca de recursos que pot provocar l'eliminació d'aquest tribut, també es va aprovar una moció de condemna als continus violatoris dels drets humans a l'Algèria per part dels grups integristes islamics. Les mocions també van ser motiu de discussió entre els diferents grups municipals, que van debatre si el Ple ha de presentar o no propostes que no estiguis directament relacionades amb el municipi.

PLE DEL 3 D'ABRIL

- 1. ESTUDI DE DETALL CARRER VERDE DE NÚRIA: UNANIMITAT
- 2. OBSERVATORI DE L'EURO: UNANIMITAT
- 3. TAXES DE L'ESCOLA DE MÚSICA: 15 VOTS A FAVOR (270, 180, 100, 100) I 2 CONTRA (80)
- 4. MOCIÓ SOBRE L'AFGANISTAN: UNANIMITAT
- 5. MOCIÓ SOBRE L'IRAN: 14 VOTS A FAVOR (210, 180, 200, 100) I 14 CONTRA (80)

NO ES VAN ADOPTAR LES MOCIONS SOBRE EL DIA HIDROLÒGIC I LA DECLARACIÓ DE DELTA SOBRE ELS DRETS DE LES AUTODISTES.



L'Ajuntament incentiva l'ús d'energies renovables

L'Ajuntament ja ha aprovat tirar endavant tota una sèrie de subvencions econòmiques per a aquells ciutadans i entitats que decideixin instal·lar energia solar tèrmica. Tot i així, s'haurà de seguir un procediment i complir una sèrie de requisits, entre els quals serà necessària la presentació d'un projecte tècnic de la instal·lació i una petició memoritzada. Un cop s'ha demostrat que es reuneixen aquestes condicions, un equip tècnic de l'Ajuntament comprovarà i acreditarà que la instal·lació funciona. Només quan això s'hagi corroborat es podrà cobrar els diners de la subvenció que oscil·larà entre un mínim de 75.000 pessetes i un màxim de 250.000. Les xifres s'han determinat a partir de l'experiència d'altres municipis.

Aquest tipus d'energia aporta un estalvi en la despesa de la corrent elèctrica o el gas natural, especialment per a l'aigua calenta o bé com també una avantatge mediambiental.

D'aquesta manera, es repartiran les subvencions fins que s'acabi el pressupost que l'ajuntament ha establert per aquest projecte, de 2 milions de pessetes.

Aquesta energia és especialment recomanable per a persones o entitats que ja tinguin en marxa la instal·lació i que fagin un ús important d'aigua calenta.

Diverses persones ja han demanat informació sobre aquestes subvencions i l'ajuntament ja preveu instal·lar plaques d'energia solar a equipaments municipals.

Per a més informació podeu adreçar-vos a l'Oficina 23 de l'Ajuntament (tel. 93 714 40 40) o bé consultar aquestes bases a Internet (www.caicastellares).



La VI Setmana Verda es tanca amb una bona participació

Entre el 12 i el 19 de març, Castellar va celebrar la seva VI Setmana Verda. Set dies dedicats a la promoció de les anomenades energies renovables. És a dir, aquelles que s'obtenen a partir de l'aigua, el vent i el sol, i que es caracteritzen per la seva capacitat de ser recuperables cíclicament d'una forma ràpida, de manera que no suposen cap impacte negatiu per a l'entorn.

La VI Setmana Verda es va tancar amb una molt bona participació. Gràcies a les facilitades per la Regidoria de Medi Ambient, prop de 600 persones van visitar l'exposició de l'Espai 2. Una mostra sobre les energies renovables que també van visitar uns 400 alumnes de 2è i 3r de primària.

Per que fa a les xerrades i taules rodones, la participació també va ser prou satisfactòria, amb una assistència mitjana d'unes 45 persones.

Una setantena d'infants van participar durant tot el dia del 19 de març als tallers d'energia solar que es van portar a terme al carrer de l'ours, aprofitant la festa de Sant Josep. Aquesta activitat va incloure un taller de cuina solar i un taller de construcció de barques de inguinà, accionades també per l'energia del sol.



El Fòrum debat el model de riu i l'aplicació d'energies renovables

La Sala de Plens de l'Ajuntament va acollir, el 23 de gener i el 28 de febrer, la quarta i cinquena trobada del Fòrum Ambiental, respectivament. Un òrgan que pretén implicar la ciutadania d'una manera regular en el procés d'execució del Pla d'acció ambiental de Castellà. Aproximadament una quarantena de persones van assistir a cadascuna de les sessions, que van servir, entre d'altres coses, per posar al damunt de la taula temes importants com l'aplicació de les energies renovables o el model de riu del municipi.

El consistori va aprovar el passat mes de novembre l'obertura d'una línia de subvencions per als particulars que vulguin instal·lar plaques solars d'energia tèrmica en aquells immobles que siguin de la seva propietat. El Fòrum Ambiental va fixar les bases que han de guiar aquests ajuts i que seran vàlids també per a edificis de nova construcció.

Per aquest 2001, l'Ajuntament ha rbitat una partida de subvencions a l'ura perbit d'un total de dos milions de pesetes reservada a subvencionar parcialment la col·locació de plaques solars en

edificis particulars. Segons va explicar l'alcalde, Lluís M. Corominas, "els ciutadans o ciutadanes que es vulguin acollir a aquesta iniciativa cobriran amb aquests ajuts entre una quarta i una cinquena part del cost total de la instal·lació". Seguint el model que recentment han impulsat altres poblacions catalanes, el consistori ha pres també el compromís "d'autolimitar-se" a l'implantació de plaques solars a tots aquells edificis de titularitat pública que tinguin un consum considerable d'aigua sanità-
laria.

Els assistents a la darrera trobada del Fòrum Ambiental van poder conèixer un primer avantprojecte d'ordenació de l'àrea d'esbarjo de les Arenes.





El model de riu

D'altra banda, el Fòrum Ambiental del passat 18 de febrer es va estructurar al voltant del model de riu del municipi. La sessió va comptar amb la presència del director del Parc Natural de Sant Llorenç, Pau Pérez, qui va avançar uns primers apunts del que haurà de ser el projecte d'ordenació de l'àrea d'esbarjo de les Airores. Una proposta que preveu regular i millorar un espai de gran afluència durant els caps de setmana i que es troba dins el Parc Natural.

La idea es va plantejar en el projecte des de dues vessants: la ludica i la cultural. I és que l'objectiu és que la zona esdevingui una porta d'accés al Parc Natural i, per tant, un punt d'informació dels diferents itineraris. El projecte, però, *encara* no es troba definit i va generar un cert debat entre els assistents. En aquest sentit, el Fòrum es va qüestionar la possibilitat que aquesta àrea d'esbarjo inclougués balnearis o no.

A banda d'aquesta temàtica, però, el Fòrum també va incidir en un segon punt d'interès, com és el Pla Director del riu Ripoll, un projecte en que hi participen els municipis de Castellar, Sabadell i Barberà, en l'àmbit dels seus respectius termes, i que promou accions de recuperació i millora de l'espai fluvial.

Així doncs, l'Ajuntament de Castellar proposa una intervenció lleu per tal de reordenar l'entorn natural del Ripoll. Una de les accions previstes és la creació d'un itinerari que voregi el mateix curs del riu, i que comparteixi un març regut d'interès cultural, Montse Gibert i Laia Planas, mentre que assignades a l'Pla Director del Riu Ripoll, van ser les encarregades de presentar la proposta.

Companya d'arranjament de camins

L'Ajuntament i el Servei a la Natura (SERNA) van dur a terme a principis d'any una nova campanya d'arranjament de camins i pistes forestals del municipi, per tal de facilitar un millor accés davant possibles situacions d'emergència en cas d'incendi.

Els camins arranjats o en procés d'arranjament són el de Matalonga fins a la carena de l'illa, el camí del Girbau, el tram de pista que va de la font del Pílar al turó del Castelló, i el camí de La Salut, concretament el tram que va del trencall del Ventenut al de Can Aretler.

Aquesta actuació forma part del pla de prevenció d'incendis per al 2011 que porta a terme la Diputació. Des de l'Onama es s'ha explicat que l'actuació es centra principalment en camins afectats pel pas de les motos de trial i pels seus causats per l'alguia.

Si abans de l'estiu la pluja causa més desperfectes als camins, l'Ajuntament, SERNA i l'Associació de Defensa Forestal engegaran actuacions d'urgència per tal que l'accés al bosc en cas d'incendi es pugui fer el més ràpid possible.



La recollida selectiva representa una cinquena part del total de deixalles

La recollida selectiva de deixalles a Castellar del Vallès va augmentar el 2006 un 7,5 per cent, segons es desprèn de les dades facilitades per la Regidoria de Medi Ambient. En termes globals, l'any passat el municipi va aportar prop de 1.800 tones d'escombrories per a la seva reutilització, reciclatge o recuperació, una quantitat que representa una cinquena part del total de la brossa generada durant l'any passat. Aquest és el nivell de recollida selectiva més alt assolit mai a la nostra vila.

La major conciençiació i l'augment de recursos per treballar a l'interior el nostre capçatzen com a principals causes de l'increment de la recollida selectiva al nostre municipi, que entre el 1999 i el 2006 es va arribar gairebé a duplicar la millora més notable s'ha registrat en la recollida de llaines i envasos, que en tan sols un any s'ha quadruplicat, passant de les dues a les vuit tones.

D'altra banda, la recollida de vidre ha continuat en la seva tènica ascendent, registrant un nou rècord fixat en 244 tones, que en termes percentuals representa un augment del 14,82 per cent. L'aportació de paper i cartó generada en gran part també ha augmentat, en aquest cas un 9,12 per cent, i ha arribat a les 305 tones.

La Decal·leria Municipal també va registrar un augment espectacular, motivat en part pel fet que aquest equipament ambiental va funcionar durant el 2006 els dotze mesos de l'any. L'any passat la Decal·leria va gestionar 613 tones, arribant així a quadruplicar les quantitats aportades el 1999.

Els materials reciclables es traslladen a plantes on es poden valoritzar, es a dir tornar-los a utilitzar, o bé es traslladen a plantes més preparades on se'n fa un tractament especial. Cal remarcar que al llarg de l'any, l'Ajuntament pretén augmentar en 25 el nombre de contenidors de recollida selectiva que es troben distribuïts pels carrers del municipi.

Any	DEIXALLES GENERADES			DEIXALLES SELECCIONADES		DEIXALLES DEIXADES		DEIXALLES REUTILITZADES		DEIXALLES INCINERADES	
	tones	kg/cap/ciutadà	kg/cap/ciutadà	tones	kg/cap/ciutadà	tones	kg/cap/ciutadà	tones	kg/cap/ciutadà	tones	kg/cap/ciutadà
1999	15.784	6.375	1.10	90	5,69	148	9,37	88	5,57	1	0,06
2000	16.000	6.551	1.12	127	7,93	167	10,43	118	7,37	1	0,06
2001	16.850	6.824	1,09	158	10,06	177	10,70	124	7,67	1	0,06
2002	17.174	6.957	1,09	166	8,62	173	10,07	166	9,78	1	0,05
2003	17.721	7.065	1,06	177	9,98	218	12,01	134	8,00	1	0,07
2006	18.308	7.371	1,08	294	16,01	244	13,19	246	14,82	8	0,43

Entre la deixalleria i les àrees d'aportació voluntària, els castellarencs i les castellarenques van recollir selectivament l'any 2000 prop de 1.800 tones de residus.

RESIDU CATEGORIA	TOTAL TONES	ALUMINUM
RUNES	325	17,70
VOLUNTARIOS	145,16	7,90
FERRALLA	35,54	1,93
PAPER - CARTÓ	35,04	1,90
RESTES DE POMA	20,28	1,10
PLÀSTICS	12,04	0,67
VIDRE	19,20	1,04
DISSOLVENTS	0,27	0,01
PNEUMÀTICS	3,60	0,19
BATERIES	3,45	0,18
OLIS VEGETALS	0,75	0,04
OLIS MINERALS	0,85	0,04
PILES	0,44	0,02
FLUORESCENTS	0,51	0,02
ENVASOS LLANYES	1,13	0,06
FRIGORÍFICS	7,04	0,38
ALTRES	0,78	0,04
TOTAL	613,91	33,44



% relatiu al total de tonelles generades durant aquell any.



DEIXALLERIA DOMESTICIANA

17,70 TONELLES
 145,16 TONELLES
 35,54 TONELLES
 35,04 TONELLES
 20,28 TONELLES
 12,04 TONELLES
 19,20 TONELLES
 0,27 TONELLES
 3,60 TONELLES
 3,45 TONELLES
 0,75 TONELLES
 0,85 TONELLES
 0,44 TONELLES
 0,51 TONELLES
 1,13 TONELLES
 7,04 TONELLES
 0,78 TONELLES



VERDES

17,70 TONELLES
 145,16 TONELLES
 35,54 TONELLES
 35,04 TONELLES
 20,28 TONELLES
 12,04 TONELLES
 19,20 TONELLES
 0,27 TONELLES
 3,60 TONELLES
 3,45 TONELLES
 0,75 TONELLES
 0,85 TONELLES
 0,44 TONELLES
 0,51 TONELLES
 1,13 TONELLES
 7,04 TONELLES
 0,78 TONELLES



ORANGE I CARTÓ

17,70 TONELLES
 145,16 TONELLES
 35,54 TONELLES
 35,04 TONELLES
 20,28 TONELLES
 12,04 TONELLES
 19,20 TONELLES
 0,27 TONELLES
 3,60 TONELLES
 3,45 TONELLES
 0,75 TONELLES
 0,85 TONELLES
 0,44 TONELLES
 0,51 TONELLES
 1,13 TONELLES
 7,04 TONELLES
 0,78 TONELLES



LLANYES/ENVASOS

17,70 TONELLES
 145,16 TONELLES
 35,54 TONELLES
 35,04 TONELLES
 20,28 TONELLES
 12,04 TONELLES
 19,20 TONELLES
 0,27 TONELLES
 3,60 TONELLES
 3,45 TONELLES
 0,75 TONELLES
 0,85 TONELLES
 0,44 TONELLES
 0,51 TONELLES
 1,13 TONELLES
 7,04 TONELLES
 0,78 TONELLES



RECOLLIDA DOMESTICIANA I ÀREES D'APORTACIÓ VOL.

17,70 TONELLES
 145,16 TONELLES
 35,54 TONELLES
 35,04 TONELLES
 20,28 TONELLES
 12,04 TONELLES
 19,20 TONELLES
 0,27 TONELLES
 3,60 TONELLES
 3,45 TONELLES
 0,75 TONELLES
 0,85 TONELLES
 0,44 TONELLES
 0,51 TONELLES
 1,13 TONELLES
 7,04 TONELLES
 0,78 TONELLES



LA DEIXALLERIA
 de Castellà del Vallès

DEIXALLERIA MUNICIPAL

17,70 TONELLES
 145,16 TONELLES
 35,54 TONELLES
 35,04 TONELLES
 20,28 TONELLES
 12,04 TONELLES
 19,20 TONELLES
 0,27 TONELLES
 3,60 TONELLES
 3,45 TONELLES
 0,75 TONELLES
 0,85 TONELLES
 0,44 TONELLES
 0,51 TONELLES
 1,13 TONELLES
 7,04 TONELLES
 0,78 TONELLES



Avaluació de les jornades de debat del Pla estratègic

PER REPENTIR-SE

OFICINA DEL PLA
EDIFICI CAL BOYARIL L. SANT
ILORENG, 7
08211 CASTELLÓ DEL VALLÈS

HORARI
DE DILLUNS A DIVENDRES
12 A 14 H
DILLUNS I DIMECRES
17.30 A 20 H

Tel: 93 714 43 06
Fax: 93 715 94 74
A/E: PPREM@A/COSTELLAR.EB

El principal element, i més directe, de participació ciutadana en el diagnòstic del Pla estratègic de Castellón del Vallès ha estat la realització de dues jornades de debat (dues a terra els dies 24 de novembre i 8 de desembre).

L'objectiu de les jornades era definir pauladament un conjunt de temes considerats d'interès ciutadà que es van definir després de mantenir més de vint entrevistes en profunditat amb els principals agents socioeconòmics del municipi.

Així, en aquestes jornades es van treballar els següents sis temes:

- El futur del centre, (grup 1)
- La competitivitat del teixit productiu de Castellón, (grup 2)
- El futur i la capacitat de gestió de l'espai rural, (grup 3)
- L'atractivitat comercial i els serveis de Castellón, (grup 4)
- La qualitat de vida a Castellón, (grup 5)
- Les pautes de consum de recursos i els serveis ambientals, (grup 6)

La dinàmica de treball es va basar en una exposició inicial del tema a càrrec d'un tècnic de l'equip consultiu i el plantejament d'un seguit de preguntes a respondre pels participants. Es tractava de recollir les seves opinions com a ciutadans i no tant com a treballadors o experts en el tema.

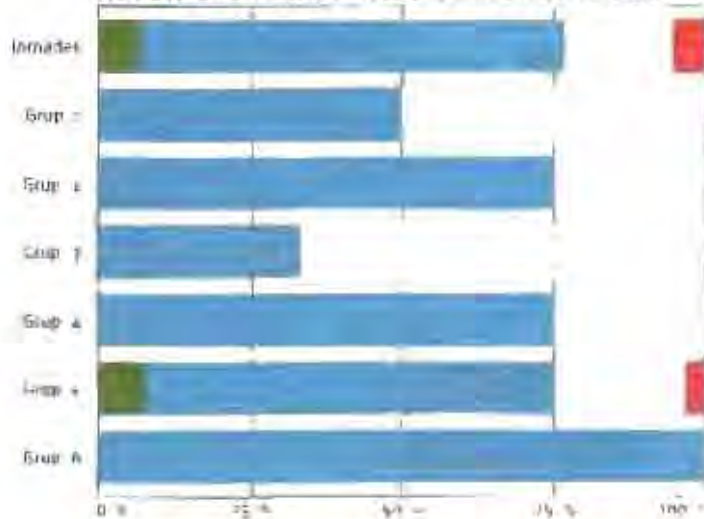
Per cada un dels temes es van crear petits grups de debat (2-3 persones) en qualsevol moment de debat separadament tenien preguntes que se'ls plantejava i ambir amb les conclusions una illa en un temps limitat. Les conclusions dels diferents grups es van posar en comú per tal d'arribar a un cert consens en el posicionament dels veïns i veïnes de Castellón en cada un dels temes.

Al finalitzar les jornades de debat es va repartir una enquesta d'avaluació de les jornades i del procés de participació. Els resultats de la qual es presenten a continuació.

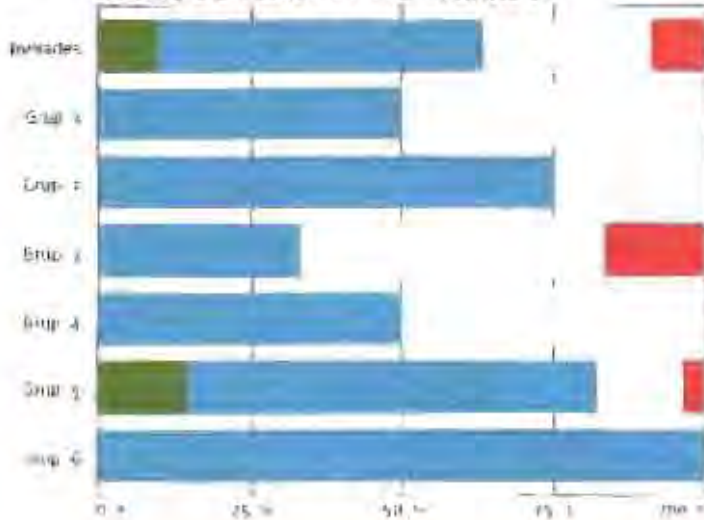
Els assistents van considerar l'organització de les jornades com a bona



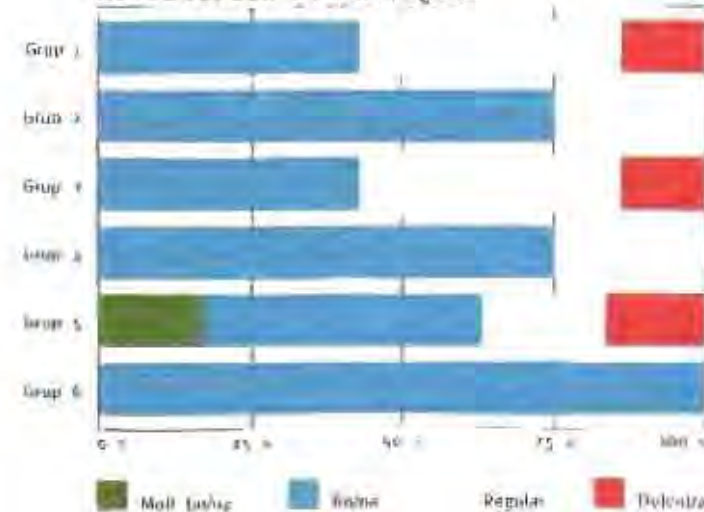
NIVEL·L D'ORGANITZACIÓ DE LES JORNADES



NIVEL·L DE DEBAT DE LES JORNADES



METODOLOGIA I DINÀMIQUES



o com a molt bona (100%), mentre una persona de les que van rebre la pregunta va considerar la manca. El mateix que va considerar que l'organització no era suficient satisfactòria va ser el més crític del tema i la capacitat de gestió de l'equip, ja que un altre dels que van decidir el grup i van contestar l'enquesta consideren l'organització regular.

El nivell de debat també ha estat considerat per tots aquells que s'ha considerat molt bo i baix. En aquest cas són només dues les persones que els consideren dolent, una d'elles va participar en el grup 1 i l'altre, en el grup 5.

En quant a la metodologia i les dinàmiques, aquestes també es consideren satisfactòries. Només en el grup que van treballar sobre temes relacionats amb el territori no les consideren més adequades (molt baixa).

El 70% de les respostes consideren mitjà en funció de la perspectiva del públic d'haver treballat amb els productes i els elements de l'activitat, mentre que algunes han considerat que no es troben suficientment.

Els temes que han tingut més afició han estat especialment les relacions amb la qualitat de vida i les que en general són més que altres, més relacionats amb les persones, mentre que també es destaca el tema del centre i la mobilitat.

En quant a les suggeriments, es proposa la necessitat d'ampliar el temps de treball o buscar ja contactar més amb les altres parts es considerat que hi ha hagut dos punts del debat.

Finalment, són a comentaris generals les desenes que en el grup en què es va treballar la qualitat de vida i en general una mala percepció dels punts importants de les jornades que en la resta de grups, tal i com en el grup 5 i que ha ja una bona diversitat d'opinions.

Participació en la fase de diagnòstic de Castellar del Vallès

La principal característica que ha aportat la realització del Diagnòstic del Pla Estratègic de Castellar del Vallès ha estat la incorporació de mecanismes de participació ciutadana dins del mateix inici dels treballs. Així el debat ciutadà no ha estat un element de validació o mesuració del treball de l'equip tècnic i de la empresa consultora, sinó que ambdós han format part d'un procés integral que s'anava reafirmant i actualitzant contínuament.

Principalment els mecanismes de participació i de recollida de dades i opinions han estat: les entrevistes en profunditat, les enquestes ciutadanes repartides en aquest butlletí i a les dependències municipals, les enquestes qualitatives i les jornades de debat.

En total hi ha participat més de 300 persones, que donada la seva diversitat, permeten considerar els resultats obtinguts com a representatius.

El document de diagnòstic, elaborat a partir de la recollida de documentació i dades existents, a les diferents administracions públiques i entitats privades o persones físiques, relatives a Castellar i els seus entorns de referència i a les opinions i aportacions dels ciutadans i ciutadanes que han participat en algun dels mecanismes drecents anteriorment, es publicatà en el proper número de CASA DE LA VILA. Aquest document ja es va presentar a finals de març, a Cal Botaric, tant al Comitè Executiu del Pla com en sessió pública i oberta del Consell General.

Del que fa a les enquestes rebudes se'n desprenen resultats molt interessants, alguns dels quals avui ens volem seguir.

RESULTATS ENQUESTA CIUTADANA

SEXE



■ HOMES 42%

■ DONES 58%

EDAT



■ 0-20 4%

■ 21-40 32%

■ 41-60 34%

■ MÉS DE 60 30%

HAVIEN SENTIT A MÀGIDA DEL PLA ESTRATÈGIC



■ SI 52%

■ NO 18%

EL CIUTADAN DE CASTELLAR DEL VALLÈS COMA DE PARTICIPACIÓ

- 1 L'ENTORN
- 2 SITUACIÓ GEOGRÀFICA
- 3 TRANQUIL·LITAT
- 4 LES ESCOLES, ESCOLARS
- 5 ZONES VERDES
- 6 SERVEIS SOCIALS
- 7 ACTIVITAT CULTURAL I ESPORTIVA
- 8 CIUTAD RETIJA/VIUJANA
- 9 EQUIPAMENTS MUNICIPALS
- 10 QUALITAT DE VIDA

EL CIUTADAN DE CASTELLAR DEL VALLÈS COMA DE MATERIECIES

- 1 COMUNICACIONS AMB MUNICIPIS VEÏNS
- 2 NETEJA CARRERS
- 3 CONTAMINACIÓ ACÚSTICA
- 4 COMERC
- 5 CREIXEMENT DE CASTELLAR
- 6 PARCAMENT
- 7 MANTENIMENT URBÀ
- 8 OFERTA LÚDICA I DE LLEURE
- 9 TRANSPORT PÚBLIC
- 10 ACCESSIBILITAT



El Pla Estratègic avança una nova fase

El passat 24 de març van tenir lloc a L'Alf Botafoc les terceres jornades de debat del Pla Estratègic de Castellar. Al voltant d'una quarantena de persones, distribuïdes en grups de treball, van poder debatre entorn dels resultats de la diagnosi del municipi que ha portat a terme l'empresa UTE Associats. En aquest sentit, es va debatre entorn d'aspectes diversos, des de la política municipal, habitatge, urbanisme, equipaments, economia, comerç i comunicacions, entre d'altres factors, i que es van vehicular en tres escenaris diferents: Castellar, una vila d'excellència; Castellar, la vila de sempre; i Castellar, un municipi per viure i treballar.

Entre les principals conclusions, en l'àmbit de la cultura es va plantejar la necessitat de reconfigurar una xarxa d'equipaments culturals existents. D'altra banda, pel que fa a l'habitatge es va expressar també la necessitat de mantenir una situació d'equilibri racional entre qualitat i preu. Pel que a la utilització d'espais urbans es va debatre sobre el paper que ha de jugar el municipi sobre l'ús d'espais de referència cultural i tradicional, i la nova centralitat al voltant de la vila.

L'economia, la indústria i el turisme també van tenir un paper important en el marc de les jornades. En aquest sentit, es considera que cal ajustar l'aspecte formatiu a les necessitats de les empreses. A banda d'aquest tema, també es va debatre sobre la situació del petit comerç, la proliferació de mitjanes superfícies

tradicional, un aspecte a destacar és el tema dels accessos i comunicacions. Així doncs, va quedar clar que la necessitat que Castellar resolgui un deficit geogràfic existent en aquesta matèria, mitjançant la zona lliure d'una ronda que circumdaria Sabadell i connectaria amb la carretera B-124, s'haurà notat d'alguna manera tant per mitjà de la premsa que això comportarà al municipi i a les zones agroforestals.

En els propers mesos s'iran les diferents condic-

ions de treball les que permetran ja més profundament les diferents conclusions que es van plantejar en el decurs de la jornada. A més, també es tindrà en compte l'opinió dels castellencs en general, mitjançant la difusió d'una nova enquesta. A partir d'aquí, s'espera obtenir la mateixa informació detallada després de l'estiu, en que haurà de quedar clara una aproximació d'actualitat.

Un tema molt important a treballar és el servei a les persones, l'exclusió social i el guiatge de vida. El nivell d'exigència dels ciutadans és molt elevat i s'han de crear i adequar els recursos adients per satisfer les necessitats de les persones.

CALENDARI

24/03/2004

PRESENTACIÓ PÚBLICA AL CONSELL GENERAL DE LA DIBUNDA SOBRE LA SITUACIÓ DE CASTELLAR DEL VALLES

24/03/2004

JORNADA DE TREBALL: ESCENARIS DE FUTUR, MODEL DE MUNICIPALITAT I LÍNIES ESTRATÈGIQUES

MAI 2004

REDATJAMENT DE MÉS DE 100 ENQUESTES A ENTITATS COL·LECTIVES I CIUTADANS SOBRE EL MODEL DE MUNICIPALITAT

07/05/2004

(20.00 H. CAL BOTAFOC) - CONSTITUCIÓ DE LES COMISSIÓNS DE TREBALL DEL PLA ESTRATÈGIC



Comença una nova campanya de remodelació de voreres

La Regidoria de Via Pública ha previst en els darrers mesos la remodelació de 3.000 metres de vorera a diferents carrers del municipi. Entre d'altres, s'ha treballat als carrers de Francesc Layet, del Doctor Portabella, del Pare Borràs de l'Espardenya de Murvada, de l'Hospital o de Sant Florenç, entre d'altres.

Amb aquesta tercera campanya s'ha arribat ja al límit del carrer 30a. L'aparcament s'opera i s'evita la lesió dels vehicles en el terreny dur de dos anys. De la mateixa manera, també es substituirà l'arbrat vora els carrers d'Alpilles, d'Arrels, el que en la majoria de casos, en aquestes zones, són vells o estan malalts. A més, també s'ha previst una nova plantació a diferents espais municipals com les places d'Arbúfornie o la nova escola Mestre Pla. En total, durant el proper any, hi haurà molt de treball.



S'instal·len bandes sonores i passos elevats al carrer de Jaume I i a la ronda de Ponent

Les regidories de Via Pública i Govern local han instal·lat en els darrers dies diversos passos sonores i passos elevats al carrer de Jaume I i a la ronda de Ponent, uns punts aquests especialment conflictius arran de les seues característiques i la congestió d'agafar els vehicles.

En el cas del carrer de Jaume I, s'ha instal·lat vint bandes sonores, distribuïdes cada 100 metres aproximadament. D'aquesta manera, es pretén reduir la sensibilitat que habitualment pateix aquest carrer, sobretot a la intersecció amb els carrers de Ramonca i Pla de la Ribera. A l'intenció també es que es reduïx la velocitat dels vehicles al seu pas pel davant del Centre d'Atenció Primària.

Per altra banda, també s'han instal·lat diversos passos elevats a la ronda de Ponent, en el tram que va des de l'Institut fins al sector de Can Caser.



Alumnes de l'IES realitzen les pràctiques a diferents empreses locals

Una vintena d'alumnes del mòdul de generalitat d'administració i gestió de l'Institut de Castellà (IES) van començar el passat 29 de gener les pràctiques a diferents empreses locals, entre elles, l'Ajuntament. Els alumnes compaginarà els estudis de la tarda amb les pràctiques matinals, que són de 9 a 13 h. Les treves setmanes són les que normalment porta a terme un auxiliar d'administració.

A l'Ajuntament, els joves s'han distribuït entre diferents departaments, com són Administració, Manteniment Urbà i Serveis, Urbanisme, Serveis Socials i Salut, Família, Habitatge, Promoció Econòmica, Comunicació i Esports. Aquesta distribució s'ha portat a terme seguint el perfil de l'Alumne i és que tots ells s'han inserit a la borsa local de treball.

El passat 29 de gener, Carine Masqueu, alumna de l'IES, realitza les seues pràctiques a l'Ajuntament.

Una dinamitzadora impulsa el sector comercial al municipi

Una economista del municipi, Carine Masqueu, és la persona encarregada des del passat mes de gener de donar suport al comerç de la vila. Aquesta nova tècnica que treballa per potenciar i desenvolupar el sector, ha estat contractada a instàncies del Departament de Promoció Econòmica i Ocupació (DPEIO) i de l'Associació de Comerciants de Castellà (ACC).

El 10 d'agost del passat mes de desembre l'Ajuntament es va adherir a la caixa comercial que pretén donar suport al petit comerç. La iniciativa, impulsada pel mateix consistori, a través del Consell Comercial del Vallès Occidental, dins les accions del Pla de Territorialitat per l'Ocupació, ha permès precisament comptar amb la figura del dinamitzador.

És complex, doncs, una de les recomanacions sorgides arran dels resultats de l'estudi del comerç, segons el qual es feia evident la necessitat de professionalitzar la gestió de l'ACC. De moment, les propostes de treball que s'entornen de les xifres d'actuació bàsica: augmentar el nombre d'afiliats de l'ACC i modernitzar i especialitzar el comerç de Castellà.



El DPEIO enquesta més de 400 castellarencs sobre el comerç

El Departament de Promoció Econòmica i Ocupació (DPEIO) ha portat a terme enquestes a 455 consumidors per tal de copsar millor la realitat comercial del municipi. L'enquesta s'ha realitzat en el marc del Programa d'Orientació per als Equipaments Comercials (PEEC) que impulsa el Consell Comercial per tal d'equilibrar l'oferta i la demanda d'aquest sector.

Les enquestes han posat de manifest que el 37% dels castellarencs considera que el comerç de Castellà és acceptable i suficient. No obstant això, el 26% manifesta que la situació és deficiente i tan sols un 22% considera que la situació és bona. L'estudi també posa de manifest que més de la meitat dels castellarencs troba a faltar principalment més oferta d'objectes de regal i de productes d'ou com els llibres o la música. Per aquest motiu més del 60% responen que per comprar aquest tipus de productes ha de marxar fora del municipi.

Les dades mostren també que més de la meitat dels castellarencs opina que hi ha una excessiva oferta de superfícies comercials i que l'oferta del sector de l'alimentació és suficient. No obstant això, el 60% insisteix que el Mercat Municipal hauria d'ofrir els dissabtes a la tarda.



La Policia Local sancionarà els propietaris d'animals sorollosos

La majoria dels propietaris que denuncien gossos sorollosos depèn sovint del comportament dels seus propietaris.



La Policia Local intensificarà a partir d'aquest mes d'abril, la seva potestat sancionadora amb la voluntat d'aconseguir l'adequat compliment de l'ordenança relativa a la tinença d'animals domèstics. Coincidint amb l'arribada de la temporada de primavera-estiu, aquest cos municipal incidirà especialment en l'apartat que fa referència als sorolls de gossos que contribueixen a incrementar els nivells de contaminació acústica.

Tal com assenyala el regidor de Governació, Francesc Soto, l'objectiu és que "els propietaris d'animals siguin més sensibles a les molèsties que poden arribar a ocasionar pel fet de deixar-los durant hores en espais oberts". Per tal d'evitar aquests inconvenients, Soto re-

comana als propietaris de gossos que "de nit deixin els seus respectius animals en recintes tancats si saben que en patis, balcons o jardins molestaran el veïnat".

Es inconvenient, però, és tan igualment evitents en horari diürn en el moment que els amos s'absenten i deixen els gossos sols a casa. Segons reconeix el sergent de la Policia Local, Joan Alonso, "aquests casos són més difícils perquè la solució no es troba fins que el propietari retorna al seu habitatge".

Amb tot, la Policia Local pot arribar a imposar sancions econòmiques que poden arribar fins a les 50.000 pessetes si s'incomplixen aquests punts de l'ordenança. En casos extrems, també es pot procedir a lliurar l'animal al servei de recollida corresponent.

La campanya, que es prolongarà fins al mes d'agost, també preveu que es preguin mesures contra els propietaris que deixin els seus animals en els balcons i que no tinguin en compte que les seves deposicions puguin caure al carrer. També

La Policia Local efectuarà nous controls aleatoris de ciclomotors incidint especialment en la verificació dels nivells de contaminació acústica.

des del punt de vista higienicosanitari es continuarà treballant en els casos de propietaris que no recullen les deposicions dels seus animals a la via pública.

Finalment, la Regidoria de Governació també vol recordar als propietaris d'animals domèstics la seva obligació de censar-los. Un altre punt de l'ordenança en el qual s'hi posarà més èmfasi és en l'obligació de tenir els gossets lligats a càrrec i, en cas de tractar-se de races considerades perilloses, també indicar que portin morda.

Campanya de ciclomotors

Un altre tipus de contaminació acústica, la que ocasionen els ciclomotors, també serà motiu d'un tractament especial durant els propers mesos. La Policia Local intensificarà en els propers dies els controls de soroll d'aquests vehicles. Els conductors que se situaran almenyàtament en diversos punts del municipi i que serviran novament per verificar les prescripcions tècniques del vehicle, sobretot per que la referència a la manipulació del tub d'escapament. Alhora la Policia comprovarà si el propietari disposa de matrícula i disposa de tota la documentació necessària per circular.

Segons reconeix Joan Aleusa, l'objectiu és "reduir a la mínima expressió la problemàtica de sorolls que aquests vehicles ocasionen durant la temporada de primavera i estiu". El regent de la Po-



licia Local espera que enguany es pugui repetir els resultats de l'any passat "força exitosos si s'observa que van baixar ostensiblement les reclamacions dels ciutadans per aquest motiu".

L'incompliment de la normativa per qualsevol d'aquests motius comportarà l'ingrés del ciclomotor en el diposit municipal. Els propietaris no el podran retirar fins que solucionin les deficiències tècniques o presentin tota la documentació requerida en l'actuació. Castellat compta amb un parc de 464 vehicles, entre ciclomotors i motocicletes, de fins a setg centimitres cúbics.

ESALS

LA POLICIA LOCAL RECORDA A TOTS ELS CIUTADANS I CIUTADANES QUE UN CURA ÉS EFECTIU SI DISPOSA DE LA PLACA QUE FACILITA L'AJUNTAMENT, LA PROHIBICIÓ D'ESTACIONAMENT NOMÉS PODRÀ SER VÀLIDA SEMPRE QUE L'ESPAI RESERVAT EN QUALITAT DE CURA S'IDENTIFIQUI CLARAMENT AMB EL MARCO DE LA VORERA INTANT DE COLOR GROC (I NO MAS DE COLOR VERMELL).

Una valoració dels cursos d'educació vial

El passat 1 de març es va celebrar el quart i final d'una nova edició dels cursos d'educació vial que, des de la ja ja citada Junta a través de l'Entitat Local a les diferents escoles de Castellat, enguany —amb l'impuls de diverses associacions veïnals, i amb l'ajuda des de les normes de regulació, l'actitud que s'ha de prendre envers d'aquests cursos, l'obertura del curs a la ciutadania general i acceptat alguns tipus de substitució, es va celebrar.

Aquest any, a més, també s'ha inclòs una novetat, amb els desenvolupaments que s'han fet en compte amb el treball de l'entorn de treball, el puntual. Després el resultat en la Policia Local, tant pel que fa a informació d'aquests cursos de formació i també pel que fa a la capacitat d'atenció de les diverses institucions involucrades que els cursos, també, de la policia, també s'han realitzat, es presenten a més, amb el mateix objectiu d'augmentar el nombre de cursos que s'han realitzat, amb el mateix objectiu d'augmentar el nombre de cursos que s'han realitzat.

La Policia Local va rebre una nova certificació del curs al passat 1 de març, amb un total de cursos i cursos amb documentació, al parer de l'entorn que s'ha realitzat per tot el curs d'aquest any. Caldrà veure enguany el resultat de l'últim curs de l'any, amb el mateix objectiu d'augmentar el nombre de cursos que s'han realitzat.





Castellar destina aquest 2001 sis milions a solidaritat i cooperació

Una trentena de persones van assistir el dissabte dimarres, 21 de març, a una nova trobada del Consell Municipal de Solidaritat i Cooperació, un òrgan que es va crear el passat mes de juny i que pretén ser un punt de trobada de les diferents entitats solidàries del municipi. En el decurs de la sessió, la regidora Pilar Jaquet, va presentar la memòria d'activitats de l'any 2000 així com les diferents propostes de sensibilització i cooperació que s'han previst des del consistori per a l'exercici vinent.

La Regidoria de Solidaritat i Cooperació compta per aquest 2001 amb un pressupost de 6,1 milions de pessetes. D'aquests diners, uns 5 milions es destinaran a diferents propostes d'intervenció a diversos països en vies de desenvolupament i que es vehicularan a través del Fons Català de Cooperació. En el marc de l'assemblea d'aquest òrgan que va tenir lloc el passat 30 de març, es van aprovar dos projectes presentats per l'Ajuntament.

Per al moment, la Regidoria també establirà uns altres projectes de cooperació que han proposat dos treballadors a l'Àrea Individual d'Inici-



El Consell de Solidaritat i Cooperació es va trobar a l'aula de Música el passat 21 de març.

ativa, un primer que promou el Grup de Cooperació del Campus de Terrassa sobre l'aplicació d'energies renovables a l'Argentina i, de l'altre, un projecte de l'entitat Agrupament sense fronteres d'assistència a la població sordmuta del Camerun.

Però que ja a les activitats d'informació i de sensibilització, la Regidoria ha previst que aquesta Festa Major 2001 compti amb la participació del grup Pàssos sense fronteres, A més, i de manera coordina-

da amb la Regidoria de Cultura, s'ha previst una subhasta d'obres d'art, en què els diners que es recullen es destinaran a El Salvador i a l'Índia. Cal recordar que l'Ajuntament ja va destinar un milió de pessetes en concepte d'ajuda veïnal a aquests dos països afectats dramàticament per diversos terratrèmics. D'altra banda, també es soltaran a terme activitats solidàries a les escoles, i dirigides als i a les alumnes d'infància, primària i secundària.

Activitats de les entitats

La solidarïa va servir també perquè el Col·lectiu per la Pau i la Solidarïtat, Castellar Solidari, i el Grup d'Acció Solidària de l'Institut (GAS) duressin a conèixer els seus projectes i activitats per a aquest 2001. Així, el Col·lectiu per la Pau i la Solidarïtat, va presentar la segona edició de la Setmana pels Drets i les Cultures, que va tenir lloc entre el 23 de març i l'1 d'abril. L'entitat també va fer repàs a d'altres iniciatives, com la que va portar a terme el passat 16 de març, i que va consistir a recollir postals adreçades al president del Govern, José María Aznar, amb l'objectiu de recordar-li que era fa un any més d'un milió de persones van votar a favor de la supressió del deute extern.

Per la seva banda, Castellar Solidari segueix donant suport a la campanya d'interimèdia *Educació ara, tranquil·litat i ordre de la pobresa*. Una iniciativa que enguany es celebrarà el 5 de maig, amb motiu del Dia Mundial de l'Esperança amb una festa a la Nau i que es portarà a terme conjuntament amb La Nau. Castellar Solidari col·labora a més amb la Fuga dels Drets dels Pobles en la consecució de diversos projectes.

Dintre les iniciatives presentades, també cal remarcar que l'escola bonavista també ha promès, entre el 7 i l'11 de maig, una setmana solidària, destinada als alumnes del centre.

La situació de l'Afganistan

Maria Llaquet també va explicar que l'Ajuntament ha aportat 1,75 milions de pessetes per tal de donar suport a un projecte presentat per realitzar cursos d'alfabetització i de salut bàsica per a dones a l'Afganistan. La iniciativa, canalitzada també a través del Fons Català, va a càrrec de l'ONG Assistència Humanitària per a les Dones i als Nens de l'Afganistan (HAWKA), organització que lluita contra l'exclusió que actualment pateixen les dones i els infants afganesos. L'Ajuntament de Castellar ha aprovat en aquest sentit una resolució de condemna de la violació dels drets humans en aquest país.

Sobre la situació que es viu a l'Afganistan, l'entitat Castellar Solidari també ha brevisat portar aquest com a Castellar una exposició itinerant de Medics sense Fronteres encara per concretar.

La II Setmana pels Drets i les Cultures es va centrar en les injustícies econòmiques i socials

El Col·lectiu per la Pau i la Solidarïtat va tancar el passat 1 d'abril la II Setmana pels Drets i les Cultures. El programa d'actes d'aquesta segona edició va servir per intentar apropar la realitat que ens envolta a partir d'un eix central: "cap a un món econòmicament més just". Els diversos actes van posar de manifest la situació desfavorable de col·lectius com els i les immigrants, la infància, la gent gran o les dones, sobretot en els països empobrits. Segons l'organització, aquests són precisament els col·lectius que més pateixen les conseqüències de les injustícies econòmiques i socials que es produeixen arreu del món. Enguany el Col·lectiu va apostar per aconseguir un correcte equilibri entre la vessant més lúdica i el capítol de continguts. Entre els actes més concorreguts cal remarcar la taula rodona sobre immigració que va tenir lloc a Cal Botafoc, o la festa de les Cultures de l'Institut, en què hi van participar més de 500 persones. Cal destacar també el concert del dia 30 de març amb el grup barceloní Ojos de Brujo, i en què hi van assistir uns 300 castellanoncs.





L'alcalde reclama consens entre totes les administracions per les rondes de Sabadell

L'alcalde de Castellà, Lluís Maria Curuminas, ha fet una crida pràcticament a un acord entre les administracions davant la urgència de tirar endavant els projectes de les rondes Ter i Nord de Sabadell. Unes actuacions, segons l'alcalde, "que resoldrien un greu dèficit històric, tant del municipi com de la comarca, en matèria de comunicacions".

Lluís M. Curuminas ha assegurat que cal una implicació conjunta de les diferents administracions per tal de resoldre aquest problema "que passà necessàriament per l'execució immediata de la Circumval·lació de Sabadell". I afegeix: "Cal però una implicació directa del Govern central per donar-li un impuls definitiu, perquè si no és així d'aquí a 20 anys encara n'estarem parlant".

No obstant això, l'alcalde de Castellà i subpresident del Consell Comarcal, ha assegurat que serà necessària una actuació conjunta dels diferents municipis de la comarca per tal de resoldre aquest dèficit en matèria d'infraestructures que al Baix Llobregat s'ha solucionat amb la intervenció de l'Estat, però que infortunadament no s'està resolent al Vallès Occidental.

La ronda Ter per l'alcalde es va fer extensible també a buscar solucions en matèria de residus, ja que amb una previsió de pui més de tres anys i mig de vida de l'abocador de Col·l Verdus, encara no s'ha trobat una alternativa.



Correus estudia ampliar el seu personal al nostre municipi

Des de l'octubre de 1996, que es va dur a terme la darrera ampliació de plantilla de l'oficina de Correus de Castellà, que s'han mantingut els mateixos nivells, i això, en un poble que s'ha incrementat en gairebé 1.000 habitants en els darrers 5 anys. Per aquest motiu, aquest any Correus y Telègrafs preveu ampliar el personal de Correus del nostre municipi. Per això, primerament cal fer un estudi minuciós del volum de correspondència i la disponibilitat de la zona, així com també, un seguiment dels llaters en servei. Un cop obtinguts els resultats, es podran determinar ja els efectius necessaris a Castellà.

En el cas exponem d'aquesta manca de personal és també, la situació viscuda a les urbanitzacions la primera quinzena de febrer el caixer enllestregat d'aquesta zona va deixar el seu flux de treball al ar de gèner i així, els urbanitzacions han estat diverses setmanes sense veure el correu. Per paliar aquest problema, s'han incorporat dos nous efectius a l'oficina de Correus de Castellà. El nucli d'aquesta mancança rau, però, en què un poble com Castellà, amb més de 18.000 habitants, compta amb només 9 persones que distribueixen una mitjana de 8000 trameses diàries. Per aquest motiu, es preveu que, finalment, aquest any s'efectuï una ampliació de la plantilla.



Les grans obres es concentraran a la zona de can Tolrà i a la plaça Major

El Pla d'Inversions d'aquesta 2001 preveu com a molt destacable, les primeres passes decidides perquè es parli a terra dels més grans transformacions urbanístiques de les últimes dècades. El Ple de l'Ajuntament de Castellà del mes de febrer va aprovar per unanimitat el Pla Parcial de la fabrica (el). Amb aquesta aprovació, i després que la Comissió d'Urbanisme de Barcelona doni el vistiplau definitiu, aquests mes de 50.000 metres quadrats de terreny que ocupen les naus i magatzems de l'antiga fàbrica situats a l'entrada de Castellà, seran objecte d'una important reorganització.

Després de set anys del tanca ment de la fàbrica, i després de llargues negociacions amb les empreses que van adquirir els terrenys en subhasta, el municipi ha obtingut la cesió pública de la meitat dels terrenys. D'aquesta manera, aquest matí any ja es podria iniciar la construcció d'una nova plaça i el desenvolupament d'un sector de naus que serien destinats a equipaments per al municipi. Per l'alcalde Joan Maria Cominias, "després d'anys de negociacions i gràcies al consens mostrat per totes les forces polítiques, s'ha

aconseguit el millor pla perquè el municipi hi surti guanyant".

En el decurs del Ple de febrer, Joan M. Cominias va fer referència a l'edificabilitat de la zona, ressaltant que el Pla Parcial reduirà el nombre d'habitatges previstos inicialment al Pla General d'Ordenació i dels 400 que fixava, finalment se'n construiran 427. Per tal de no esgotar el sòl urbanitzable en poc temps, l'Ajuntament ha fixat també que els habitatges no es puguin construir en menys de set anys. La primera fase de la seva construcció, a més, serà a prioritat

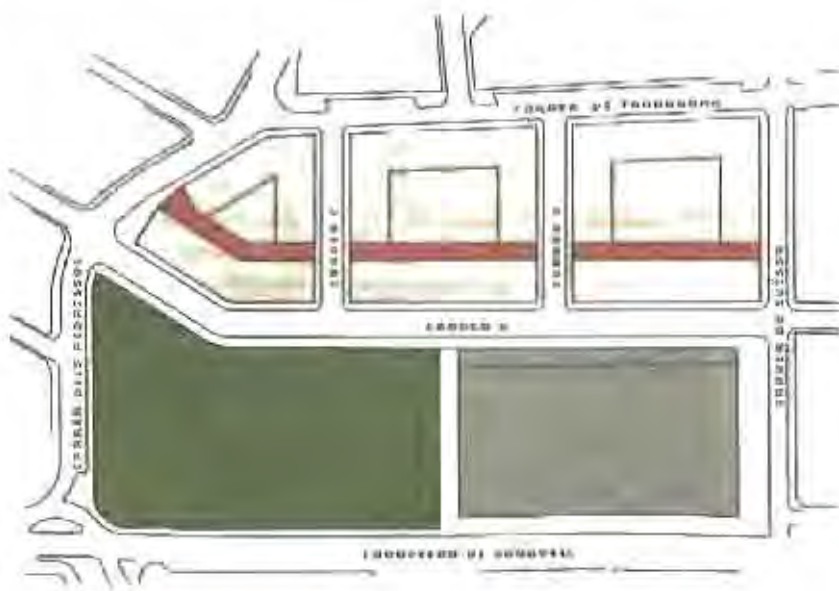
de compra als castellarens. Sobre la possibilitat que el pla reflectís un plaquet del tipus I+D+D, l'alcalde va intercanviar dient que "la possibilitat va ser estudiada però no hagués complert cap funció a la zona".

BASE D'INTELECTU: PRYNT

1000 0000 00000

20000000

VIA PLAZA MAJOR





Plaça Major

L'altra gran transformació urbanística prevista és la de la plaça Major, ja que aquest any ja s'ha obert una Sida per tal d'entendre, conèixer o estudiar els projectes presentats per diversos equips d'arquitectes, i que van ser objecte de debat de la Comissió Ciutadana de la Plaça Major el passat dia 6 de maig.

Més de 200 persones, entre representants polítics, entitats, col·lectius veïnals i ciutadans van assistir a l'acte, on els equips d'arquitectes van explicar cada un dels projectes a través d'imatges i plànols, nucliant com potria ser aquest espai un centre més municipal.

La sessió, bàsicament, informativa va servir doncs perquè els autors dels avantprojectes expliquessin als assistents les característiques de cada treball.

Els equips que han presentat les seves propostes són: Manuel Llusà; Josep Amengol, Francesc Bacardí, Joaquim Morquei + Ferran Pont, FEM Arquitectes, Josep González i Lluís Rambla; Xavier Alernany; i Albert Ibáñez, Albert Daniel, Manuel Buisànchez + Daniel Calotayud.

L'ampliació i la remodelació de la plaça Major és una inversió que motivarà entre els 200 milions de pessetes. El projecte es concretarà mitjançant un pla especial d'aquest espai de la vila on conflueix bona part de la vida social, associativa, cultural i comercial.

L'Ajuntament ha establert una sèrie de consideracions i requisits que hauran de complir els sis avantprojectes, uns requisits que hauran d'aportar a la Plaça una imatge de conjunt. Els projectes a més, hauran d'incloure un apartament social, l'edifici habitatge pensada, un nou mercat, o la resolució del lloger de les cases, entre d'altres.

A partir d'ara, es debatten socialment i en grups les propostes presentades, i la mateixa nit de maig i juny està previst que el Tribunal emeti un veredict: un jurat o un projecte guanyador. Al juliol hi haurà l'aprovació inicial del Pla especial, i al setembre l'aprovació definitiva amb la resolució de les alegacions que puguin sorgir. Ja al novembre es podria aprovar definitivament el Pla especial de la plaça Major, i a principis del 2003 podrien començar les obres.

Cal Calissó, un altre espai a recuperar

El primer gran paquet d'inversions aprovat per aquest any preveu també un altre important projecte urbanístic com és el de Cal Calissó i per al qual s'ha previst una dotació de 50 milions de pessetes, 20 dels quals seran finançats per la Generalitat i la resta per l'Ajuntament.

Aquesta cèntrica zona ja ha vist com s'ha iniciat l'enderroc de l'antic edifici de la Rabassana, on s'hi construïan 6.500 metres quadrats de sostre d'habitatges plurifamiliars que donaran al carrer de les Fàbregues que s'ampliarà fins a 9 metres d'amplada. Però la gran intervenció és basada en la recuperació d'aquest espai per a ús públic amb una nova plaça de 2.500 metres quadrats on s'hi conservarà l'edifici dels jutjats que passarà a ser un nou equipament cultural.





La ronda de llevant es començarà a construir aquest 2001

Aquest 2001 s'iniciaràn les obres de finalització de la ronda de llevant, una via que connectarà la zona esportiva de Puigverd amb la ronda de la Dona Anollidora, a la carretera de Sentmenat. Aquesta nova via permetrà circumval·lar el transit de vehicles en direcció a Sentmenat. El projecte està valorat en 38,5 milions de pessetes, que finançaran tant l'Ajuntament, la Diputació de Barcelona i els propietaris que han d'urbanitzar aquest sector.



La Solcia del Casidor i Co n'Oliver s'urbanitzaran enguany

Aquest compten amb una inversió de 22 milions de pessetes que el municipi ha de suportar per a la urbanització del pla parcial de la Solcia del Casidor. Aquest cost es finançarà gràcies a les quotes d'urbanització que en molts casos consisteixen a aplicar a la resta de propietaris d'aquest pla parcial un abic espacial que s'urbanitzarà enguany, però el de La n'Oliver, cursa un 5% construiran habitatges unifamiliars. Per aquest concepte l'Ajuntament aportarà 20 milions de pessetes.

Les obres de la rotonda de la carretera de Sabadell avancen a bon ritme

El projecte més de gener es van iniciar les obres de construcció de la nova rotonda de la carretera de Sabadell (B-174), al seu pas pel punt quilomètric 63. Aquest nou element servirà, que farà 40 metres de diàmetre, redistribuirà el trànsit d'entrada i de sortida de la vila i millorarà, a més, la connexió entre els sectors de Can Carner (en la zona més propera a la nova escola) i del Pla de la Broguera. Les obres duran una durada mínima de quatre mesos.

Les inversions en infraestructures viàries superaran en termes globals els 400 milions de pessetes.





Castellón iniciarà el procés de revisió del cadastre

El Centre Catastral de l'Estat ha donat llum verda a l'inici aquest matí de la revisió de les bases cadastrals dels habitatges del municipi segons va anunciar l'alcaldia de Castellón, Lluís Maria Coronadas. Una revisió que no es portarà a terme des de l'any 1993 i que es preveu que s'apliqui ja el 2002.

Segons la regidora d'Hisenda, Rosa Massot, aquesta revisió "no suposarà un augment generalitzat dels impostos municipals". Massot diu que es vol que "com a resultat final hi hagi un equilibri entre el que paguen els ciutadans i que la revisió no suposi un increment generalitzat de la recaptació de l'Ajuntament". El consistori ha detallat que la reordenació de les bases del cadastre es farà de forma en 10 anys, de manera que aquells a qui se'ls apliqui un augment més gran de la base del seu immoble, no ho vagin implicant sobradament. Segons la regidora d'Hisenda aquest fet es el que "la preveu que l'actualització es porti a terme sense problemes". D'aquesta manera, la recaptació municipal de l'impost de béns immobles (IPI), no pujarà de manera

demesurada, ja que l'equilibri amb què s'aplicarà la revisió podria fer fins i tot que alguns ciutadans arribin pagant menys en concepte d'aquest impost.

Per la seva banda, l'alcaldia va dir que "evidentment la revisió del cadastre és una mesura que d'entrada sempre espanta, però ha de servir per acabar amb situacions injustes que ara s'estan donant". Lluís M. Coronadas va posar com a exemple el fet que un ciutadà que viu en un pis de 20 metres quadrats al Pla de la Bluguera, paga molt més que un ciutadà que viu en una casa de 100 metres al nucli antic.

La darrera revisió catastral que es va portar a terme al municipi va tenir lloc el 1984 i va generar un important rebuig ciutadà que va influir fins i tot en una manifestació ciutadana davant l'Ajuntament quan era alcalde Miquel Paul. Els representants dels grups municipals han remarcat que la porència de la revisió es va donar perquè en aquell moment no existia la possibilitat de repercutir als ciutadans la revisió en un termini de 10 anys, tal com ara es podrà fer.



El consistori ha previst una inversió de 10 milions de pessetes amb l'objectiu d'iniciar la revisió catastral, per tal que es pugui aplicar a partir de l'any que ve.



460 milions per garantir el subministrament d'aigua



De dreta, dipòsit d'emmagatzematge d'aigua i dipòsit d'ús del ramat de l'Escorialador.



Alçada del dipòsit d'emmagatzematge d'aigua i dipòsit d'ús del ramat de l'Escorialador.

amb la connexió a la xarxa Ter-Llobregat, es garantirà el subministrament d'aigua a les indústries i s'evitarà alhora el risc de restriccions en períodes de sequera.

El consistori invertirà aquest any uns 460 milions de pessetes amb l'objectiu de garantir el subministrament d'aigua al municipi. Part d'aquests diners, uns 20 milions, es destinaran a la substitució de l'aigua i abastel·lament municipal del ramat de l'Escorialador per un de nou que s'ubica al final del carrer del Sol d'en Goleres. Segons l'alcaldede de Castellat, Lluís Maria Corominas, es tracta d'una intervenció absolutament necessària atès el mal estat en que es troba el dipòsit actual, i que pateix pèrdues constants. Així doncs, la nova instal·lació, de 400 m³, suposarà una millora important, tant pel que fa a la capacitat com a la qualitat.

A banda d'aquest nou dipòsit que subministrarà aigua a la zona alta del municipi, també està previst que en els propers mesos s'aprofondirà un dels pous de l'empresa Sorea, de propietat municipal, del amb que s'esporta aigua al seu nou allotjament d'aigua potable.

Aquest mateix any també s'iniciaran les obres de connexió a la xarxa Ter-Llobregat. L'aigua de l'aqüífer castellatí es reservarà per al consum domèstic, mentre que la d'aquesta nova xarxa només abastarà en principi el sector industrial.



El Pla d'Acció Ambiental inclou la reforma de dos ponts



El pont vell de la carretera de Terrassa serà objecte de renovació

L'Ajuntament reforçarà també el pont del canó de Can Casanada que creua el torrent de Colobrers.

El programa d'inversions d'enguany també inclou una sèrie de ponts inclosos dins el Pla d'Acció Ambiental. Per aquest 2011, s'han previst actuacions tan importants com la reforma del pont del canó de Can Casanada, que creua el torrent de Colobrers.

D'aquesta manera es completarà una intervenció més amplia que recentment s'ha dut a terme en aquest sector i que ha consistit en assegurar els marges del torrent. En una segona fase, es farà una plantada d'arbres amb la intenció de millorar la retenció d'aigües pluvials i evitar així el risc d'esllavissades en la zona més propera a les pistes d'atletisme. També per enguany s'han previst actuacions tan diverses com la restauració del pont vell de la carretera de Terrassa.

El conjunt d'aquestes intervencions ascendirà als 20 milions de pessetes. Aquest import no inclou la renovació de les instal·lacions de subministrament d'aigua. A banda, també cal afegir la que la Diputació de Barcelona iniciarà amb l'objectiu d'ordenar l'àrea d'esbany de les Arenes, un espai situat a les portes del Parc Natural de Sant Llorenç del Munt però que a més té la característica de rebre una forta pressió procedent de l'àrea metropolitana.



El bus urbà podria arribar aquest 2001 a Can Font i Ca n'Avellaneda



D'un 1999m amb la possibilitat d'una línia nocturna fent servir del servei públic de transport. L'Ajuntament ve adonar-se d'un minut bus que circula per dins al nucli urbà i dona també cobertura a les urbanitzacions

La possibilitat d'una línia nocturna de bus, plantejada per l'Autoritat Metropolitana del Transport, ha estat acollida amb molt bons ulls des de l'Ajuntament. Els joves i els treballadors de nit serien els grans beneficiaris de la implantació d'aquest nou servei.

L'Ajuntament de Castellar ja ha començat a estudiar la possibilitat d'ampliar aquest any el servei de bus urbà amb una nova línia, que comunicaria els sectors de Ca n'Avellaneda i Can Font, i que podria arribar fins a Sentmenat. Tot i que aquest projecte encara s'està estudiant, el que sí que ja s'ha previst és l'inici d'una enquesta entre els veïns d'aquestes urbanitzacions per tal de conèixer les necessitats d'aquest sector i concretar l'itinerari final d'aquesta ampliació.

A banda d'aquesta ampliació, que encara no té fixat cap termini exacte d'execució, ni el cost que podria comportar, el que sí que s'instal·laran aquest any són unes marquesines a les diferents parades dels autobusos.

A més, Castellar també podria disposar en un futur d'una línia d'autobusos nocturns, que tindria el punt de sortida i arribada a la Plaça de Catalunya de Barcelona i que passaria per Sabadell. Es tracta d'una possibilitat que es desprèn del pla de transport nocturn que està elaborant l'Autoritat Metropolitana del Transport.

CASTELLAR DEL VALLÈS



Equipaments i llocs d'interès Castellar del Vallès

- 1. Ajuntament - Plaça Nova
- 2. Arcs d'Inglès
- 3. Ateneu
- 4. Auditori
- 5. Biblioteca - Ludoteca
- 6. Cal Brafec
- 7. Camp de Futbol
- 8. CAP - Centre d'atenció primària
- 9. Caserna de Vigilància
- 10. Casal d'Españols - Avea de Comunicació - El Punt
- 11. Centre de Servei
- 12. Cementiri
- 13. De Vallès
- 14. Església de Sant Esteve
- 15. Hotel de Pau
- 16. Museu Municipal
- 17. Parc de Bombes
- 18. Pavelló L. Bume
- 19. Zona esportiva d'Esport
- 20. P. Sant d'Allevadors
- 21. P. Sant de Ferrers - Casal d'ajuda
- 22. Llar d'Infants Casarasa
- 23. Llar d'Infants El Casal
- 24. Llar d'Infants El Castell
- 25. Llar d'Infants El Clot
- 26. Llar d'Infants El Nil
- 27. Llar d'Infants El Pezcu
- 28. Col·legi El Casal
- 29. Centre Escolar La Inmaculada
- 30. Escola d'Adults
- 31. Escola Bàrbara
- 32. Escola Enric Carles Tàrrac
- 33. Escola Mestre Pla (en construcció)
- 34. Escola de Música
- 35. Escola Sant Esteve
- 36. Institut de Bàsquet de Castellar

INVESTIDORS 2007

- 1. Millorada urbanitzacions
- 2. Noves instal·lacions agrides
- 3. Soleia del Gustat
- 4. Roc de L'evan
- 5. R. Mestre Gilabert
- 6. Assosors Policia - Ca. Albarola
- 7. Pla especial Pl. Masot
- 8. Ampliació de l'edifici i instal·lació
- 9. Reforç i reparació d. St. Feliu
- 10. Adquisició locals C. Major 76
- 11. Plaça i edifici cultural de Car. Calisti
- 12. El Mestre Anyà
- 13. Obra Social Benèfica
- 14. Pla. Pla. Municipal
- 15. Construcció aigua Terçio Bergat
- 16. Intervenció al torrent de Colobres
- 17. Ampliació Centre de Servei i llar d'infants i Parc de bombes
- 18. Sota de l'Ar. Sabadell
- 19. Escola Mestre Pla
- 20. Plaça del sector de Can Taltà
- 21. Acció social Pl. Vilanova
- 22. Reparatrició Parc del
- 23. Nova línia bus a Car. Fort - Car. Badalona
- 24. Nou cancion
- 25. Casal d'Ar. P. Castellon

ROTONDA I C/5 FRUITES

C/4 de Sabadell a Cidells
Barris Sant Feliu del
Ravi i Mestres

VEHICLES

Av. de Cap Sant
C. de Sant Sadur
C. de Cam. Torrella
C. de les Fonts
Av. de Castellar
C. de S. M. Margareta

PARC DE COLOBRES

C/1 de Sabadell

C/2 de Sabadell

C/3 de Sabadell

C/4 de Sabadell

C/5 de Sabadell

C/6 de Sabadell

C/7 de Sabadell

C/8 de Sabadell

C/9 de Sabadell

C/10 de Sabadell

C/11 de Sabadell

C/12 de Sabadell

C/13 de Sabadell

C/14 de Sabadell

C/15 de Sabadell

C/16 de Sabadell

C/17 de Sabadell

C/18 de Sabadell

C/19 de Sabadell

C/20 de Sabadell

C/21 de Sabadell

ROTONDA I C/5 FRUITES

Inversions 2001

Plànol de situació





El nou Parc de Bombers engega el compte enrere

Primer va ser la Deixalleria, que es va inaugurar el maig de 1999. Gairebé un any després, el febrer del 2000, es posava en marxa el Centre de serveis per a empreses. Per llavors, ja havien començat les obres de construcció d'un centre especial de treball adreçat al col·lectiu de disminuïts psíquics i promogut per l'entitat Toller Escola Barcelona. Al llarg del darrer any, també es van iniciar les obres de les naus que concentraran tots els serveis de la Regidoria de Via Pública. I, finalment, el mes passat, es va posar la primera pedra del futur parc de bombers. Tots aquests equipaments, una vegada finalitzats, conformaran un illa multifuncional de serveis situada al bell mig del Pla de la Bruguera.



Lluís M. Croninias, en una imatge de l'acte de posada de la primera pedra del futur parc de bombers.

El passat diumenge, 18 de març, es va col·locar la primera pedra del nou Parc de Bombers Voluntaris de Castellà, un equipament que es preveu que sigui una realitat a partir del 2007, i que substituirà l'actual edifici del carrer de l'Estorçador.

En el decurs de l'acte, l'altalide, Lluís M. Croninias es va mostrar orgullós de l'equip de gent que envolta els bombers voluntaris: Servei a la Natura (SERNA) i l'Associació de Defensa Forestal (ADF). Lluís M. Croninias també va agrair el suport donat per la població castellarenca que fa possible "el bon manteniment del patrimoni verd del municipi", va dir.

Tal com va explicar el cap del Parc de Bombers Voluntaris de Castellà, Josep Casaquans, amb la primera pedra es van col·locar, a més, alguns objectes significatius, com van ser uns escuts dels Bombers, del SERNA i de l'ADF. Precisament el president d'aquesta darrera entitat, Antoni Cunat, explicava que la situació del nou parc, situat al Pla de la Bruguera,

L'Ajuntament ha anat omplint gradualment l'espai municipal del Pla de la Bruiguera donant resposta a la necessitat de nous serveis.



permetria una millor coordinació de l'edifici amb els bombers, així com més intervencions més eficients.

El nou part de bombers també té amb més mitjans i més utilitats que en el part del carrer de l'Escorxada. Però sobretot, compta amb una millor situació que permetrà una sortida més ràpida dels vehicles, i una millor visibilitat. Segons el cap del Parc de Bombers Voluntaris de Caselles incop Casanova, el nou part "millorarà principalment els accessos a la carretera, ja que actualment sortir pel casc antic és molt complicat pels vehicles en cas d'emergència".

L'alcaldessa Maria Cornudàs també va alegir que el nou part de bombers de Castellat servirà com a complement de la base de Bellaterra i del part de Sabadell, que es caracteritza per una vessant més urbana.

Les noves instal·lacions costaran 80 milions de pessetes i ocuparan uns 2.000 metres quadrats que cobriran la superfície de l'antic part situat al carrer de l'Escorxada.

Una illa multifuncional de serveis

Alts voltants dels carrers del Berguà, del Maresme del Sobornet i del Bages, comptarà també amb la nova definitiva del taller Escola de Letoria (EEL) i la nova que acollirà les noves dependències de la Regidoria de Via Pública, a banda de l'actual Delegada i el Centre de serveis per a les empreses. Aquest últim serà emprat aquest matí amb gràcies no pagat a la concessió d'una subvenció que la Unió Europea (UE) ha atorgat a través dels ajutaments dels FEDER. L'Ajuntament ha pressupostat l'ampliació en uns 40 milions de pessetes, la meitat dels quals seran aportats per la UE. A més, l'ampliació podrà comptar amb 20 milions més aportats per les empreses que decideixin establir-se en aquest Centre de Serveis i que, en funció de la demanda, es determini en última instància el volum d'aquesta ampliació.

Les obres podrien ja iniciar-se aquest estiu, de manera que per a l'any que ve l'ampliació quedaria en llestada. A més de diverses empreses que donen servei als polígons, habitualment el centre compta amb una oficina bancària i una delegació de la Cambra de Comerç i Indústria de Sabadell. Pel que fa a la Nau de Via Pública, aquest equipament reconstruirà tots els tallers, magatzems, garatges i obrines que aquesta regidoria té repartits en diferents punts de la vila.



Noves dependències de la Regidoria de Via Pública.



Centre de serveis per a les empreses.



Obres de l'edifici de la Nau de Via Pública.



Obres de l'edifici de la Nau de Via Pública.



Ca l'Alberola serà la nova seu del Jutjat de Pau

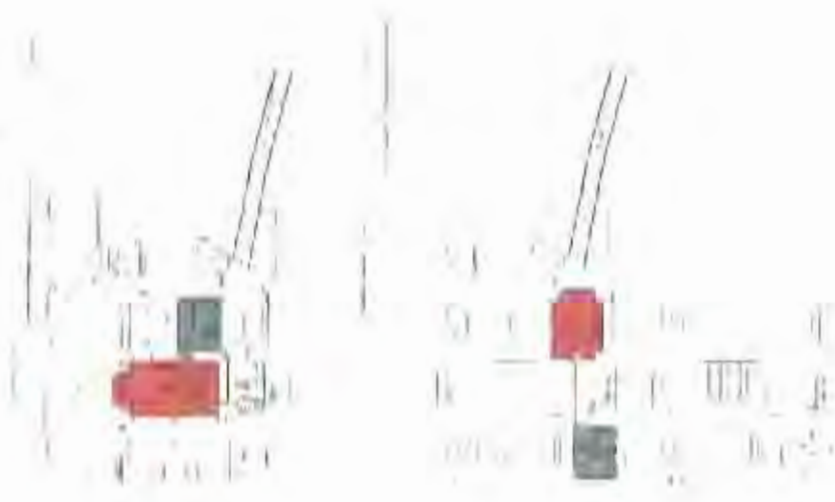
El jutjat de Pau es trasllatarà finalment a l'edifici de Ca l'Alberola, un immoble de 320 m², i que l'Ajuntament ha adquirit recentment per 38 milions de pessetes.

El trasllat suposarà una important millora de l'espai. És que l'edifici disposa de dues plantes, una primera que es destinarà a oficines administratives, i una segona que inclourà sales multifuncionals, una de les quals, de grans dimensions, permetrà la celebració de casaments. A més, aquestes sales estaran a la disposició de les diverses regidories de l'Ajuntament. L'adequació de l'equipament suposarà una inversió de 20 milions de pessetes.

Per altra banda, el projecte de reforma de Cal Calissó ha continuat la conservació de l'antic edifici del jutjat, a la baixada de Cal Vergé, un equipament que es destinarà a usos culturals. En aquest sentit, es conservarà l'estructura i, sobretot, la façana de l'immoble.

Noves tecnologies a la Biblioteca

L'Ajuntament invertirà també aquest 2003 uns 15 milions de pessetes en els treballs d'ampliació i modernitza-



Plans del projecte de 38 milions de Ca l'Alberola

ció de la nova Biblioteca Municipal, uns diners que es destinaran a l'adquisició de nou mobiliari, acabats exteriors i a l'adequació del projecte a les necessitats dels nous temps. En aquest sentit, s'informatitzarà la gestió del fons bibliogràfic i audiovisual, i es donarà als usuaris la possibilitat d'accedir a Internet.

Cal assenyalar que l'import destinat per aquest any s'afegirà als 93 milions de pressupost de millora i ampliació de l'equipament. Mes treballs que es perllongaran per sobre

dels terminis previstos, a causa de la rescissió del contracte que l'Ajuntament ha aplicat a l'empresa encarregada dels treballs, ja que no ha satisfet les expectatives i les obres s'han portat a terme amb nombrosos retards.

La Biblioteca Antoni Font es troba situada provisionalment, des de finals del 1999, a l'antiga ambuladori de l'avinguda de Sant Esteve. I de moment, es mantindrà aquesta ubicació, mentre durin les obres. Tot i això, el consistori ja ha sol·licitat els



Via Pública canalitzarà la majoria d'inversions per a les urbanitzacions

El consistori continuarà invertint enguany en les nou urbanitzacions del municipi. Ho farà destinant-hi bona part del pressupost de la Regidoria de Via Pública pel que fa a asfaltats, voreres, clavegueram o enllumenat. Es manté, d'aquesta manera, una línia consolidada de millora del sectors més disseminats del municipi que, reconem, van néixer als anys seixanta i setanta sense molts dels seus serveis bàsics. Entre les actuacions més destacades cal remarcar la segona fase d'instal·lació d'enllumenat a Sant Felip del Racó. En aquesta ocasió es substituiran els punts de llum més antics i deficientes. El nou enllumenat és de vapor de sodi (llum groga), de baix consum energètic i major il·luminació. A aquestes inversions s'hi ha afegit la previsió que el llum que arriba fins a les urbanitzacions doni servei a Can Font i Ca n'Avellaneda.

tràmits administratius pertinents i els treballs podran continuar amb tota normalitat.

Per altra banda, l'Ajuntament també ha signat l'adquisició d'adquisició d'uns locals situats al carrer de Sala fluidella, just al costat de la Biblioteca Municipal Les 3 Muntanyes. Aquesta nova adquisició servirà per ampliar en zoc al·les actuals dependències d'aquest espai de joc per a infants.

Conservació d'altres edificis

El consistori també ha destinat una inversió específica per a conservar edificis municipals. Aquest concepte inclou l'habilitació d'un nou espai per a l'Àrea Municipal, que avui situat a l'antiga ambuladori de la plaça de la Llibertat i on ara es troba provisionalment la Biblioteca. En aquest cas, la inversió no serà en infraestructures, sinó bàsicament en mobiliari. Aquesta partida també inclou l'arranjament de diverses façanes (Palau Lluís i Casal d'Entitats) i dos nous vestidors per a la Policia Local.





Pla per reformar els equipaments esportius



El programa d'inversions previst per aquest any arribarà a 25 mil lions de pessetes a les instal·lacions esportives del municipi. La tasca més urgent es l'arranjament del sostre de la pista del pavelló Joan Miró Blume. Un edifici amb 20 anys de vida, i que es troba força malmes. A més, a banda del sostre, també està previst arreglar el terra de les dutxes, les portes i el paviment dels vestidors, la instal·lació de gas natural i pols i el paviment dels passadissos (tancats) i al vestidor també, que actualment ja s'està portant a terme l'arranjament del magatzem que utilitza el Club Patíndge Atlètic.



També s'han previst una sèrie de millores al complex esportiu del carrer de Sant Feliu, en el marc de la seva rehabilitació general. D'enguany s'acabarà la reforma dels vestidors nous i de la pista poliesportiva i s'organitzarà una terrera pista de tennis de terra batuda.

Al camp de futbol Pepin Valls està previst que s'arangi el paviment de les dutxes dels vestidors, que s'instal·lin dutxes en un dels vestidors nous, que es reorganitzi la circulació de la zona de banquetes i que es poliri el paviment de vestidors i passadissos. A més, també cal instal·lar un parapetres darrere les portenes. En el pressupost d'enguany també hi estan incloses les piles d'atletisme, en que es preveu la instal·lació de línia telefònica i l'habilitació de taquilles i d'un equip de megafonia.

El que fa al complex esportiu del Huguerd, està previst el tancament exterior de la zona d'accés principal, construir una civeta a la zona de picnic i el canvi d'ubicació dels quodres elèctrics i els programadors de les instal·lacions del solàrium.

A banda d'aquests aranjaments, també es construiran apartaments per a bicicletes a totes les instal·lacions esportives, i s'adquirirà mobiliari esportiu per a la via pública, com cistelles de bàsquet o portenes. A més, també cal una línia de telèfon al local social del Club d'Escacs i també material divers per a la Regidoria d'Esports.





Castellar disposarà d'un tanatori el 2002

El tanatori de Castellar disposarà de tres sales de vetlla i una sala per a cremacions.



Imatges de la maqueta del nou equipament funeràri que s'ubicarà a prop del cementiri.



Castellar tindrà ben aviat un tanatori municipal, segons ha anunciat el consistori. Així doncs, ja s'ha convocat un concurs per adjudicar la gestió d'aquest equipament, que tindrà un cost mínim de construcció de 80 milions de pessetes i que assumirà l'empresa concessionària.

El nou tanatori es situarà en el ramal que va cap al cementiri en direcció a Casa Mermer, prop de l'actual aparcament, i comptarà amb un espai de 400 m². Pel que fa als terminis d'execució, en el darrer ple es va aprovar la convocatòria per tal de comprometre la gestió d'aquest nou servei funeràri. L'empresa adjudicatària haurà d'assumir també el cost del projecte i les obres d'execució del nou equipament, que comptarà entre altres dependències amb tres sales de vetlla i un oratori on s'hi podran realitzar cerimònies.

D'aquesta manera, a finals d'estiu ja podria haver-hi un guàrdador. Amb tot, si es compleixen aquestes previsions, el 2002 Castellar ja podria disposar de tanatori.



Els equipaments per a gent gran, una prioritat

Maqueta model·lística del nou Casal d'Àvia de la plaça de Catalunya.



L'Ajuntament va anunciar en el marc de la presentació de les inversions per al municipi una propera ampliació de l'Obra Social Benèfica (OSB), fet que permetria augmentar en 20 places el servei, incrementar el pagament fix del centre i els diferents tipus d'atencions que es presten a la gent gran.

Amb la col·locació per part de l'Ajuntament de l'edifici annex a l'Obra Social Benèfica, aquest centre ampliarà en 20 m² l'espai actual. Una ampliació que permetria també incorporar un taller anafí, però, sobretot, incrementaria els serveis que s'ofereixen. L'ampliació també permetria millorar altres serveis més bàsics i humans, com la llugaderia, el servei de planxa o l'atenció.

Tot i que des d'aquesta empremta no hi ha cap termini d'execució fixat, des de l'Obra Social Benèfica

s'espera que les obres no tinguin a antiba i puguin estar acabades en el termini d'un any. Dependrà també dels ajuts que puguin venir d'altres administracions.

L'OSB és una entitat independent que té per objectiu facilitar a la gent gran a través dels seus equips de voluntària (entre de dia i nocturns) des de fa anys, l'Ajuntament té un conveni amb aquesta entitat per tal de vehicular bona part de l'atenció que des del municipi es presta a aquest col·lectiu d'afectats.

El nou Casal d'Àvia

Una altra inversió destinada a la gent gran serà l'adequació del nou Casal d'Àvia de la plaça de Catalunya. L'habilitació del nou espai suposarà una inversió de 20 milions de pesetes que es finançarà gràcies a la

venta dels locals de la Farnera. El nou Casal ocuparà uns 220 metres quadrats, superfície que disposarà entre d'altres dependències d'un auditori per a 120 persones que sempre que es desitgi es podrà reconvertir en espai polivalent. Cal recordar que la planta primera de l'edifici ja està parcialment adequada ja que en els últims mesos del 1985 l'Ajuntament ha arribat provisionalment les obres de l'edifici Mestre Pla.

El nou Casal d'Àvia substituirà el de la Farnera i tindrà una superfície de 220 metres quadrats que donaran resposta a les noves necessitats d'espai lúdic de la gent gran.



S'inicia el procés de matriculació escolar

Del 22 al 23 de març de 2003 les famílies d'alumnes nascuts el 1989 (que el proper curs començaran l'ESO) i el 1998 (que durant el 2003 faran els 3 anys) han formalitzat la preinscripció per sol·licitar plaça en un dels centres escolars d'ensenyament infantil, de primària i de secundària de la vila, tant per que la als d'oferta pública com als d'oferta privada concertada.

El procés de preinscripció està regulat pel decret aprovat pel Departament d'Ensenyament de la Generalitat de Catalunya. Cada família ha hagut de presentar l'imprès de sol·licitud i la documentació complementària al centre escolat en primer lloc per escolaritzar el fill (les) en compta les zones d'influència per centre en el cas de l'ensenyament públic i acabar el procés, cada centre ha publicat al tauler d'informis les llistes amb els resultats de la baremació de les sol·licituds aplicant els criteris i la puntuació regulats pel Decret. Inmediatament s'obre un

període de reclamacions per a les famílies a les quals no s'ha acceptat la sol·licitud en el centre escolar i, feta la valoració d'aquestes reclamacions per part del centre escolar, es penen les llistes definitives d'alumnes admesos.

Finalment entre el 7 i 8 de maig de 2003 s'haurà de formalitzar la matrícula al centre assignat.

Les novetats d'aquest any han estat que també es podia presentar la documentació a la Regidoria d'Ensenyament de cada municipi i a la Delegació Territorial del Departament d'Ensenyament (que en el nostre cas correspon a Sabadell) i que el criteri econòmic de la baremació es corresponia a la renda mínima d'inscripció.

Per altra banda, els períodes de preinscripció i matriculació del primer cicle d'educació infantil (fases d'infància) de l'ensenyament obligatori i de l'ensenyament d'arts plàstiques i disseny són els següents:

TIPOLOGIA D'ENSENYAMENT	PREINSCRIPCIÓ	MATRICULACIÓ
PRIMER CICLE D'EDUCACIÓ INFANTIL (3 ANYS D'EDUCACIÓ)	* DEL 2 AL 14 DE MARÇ	* DEL 28 DE MAIG AL 1 DE JUNY DE 2003
POSTOBLIGATORIS	* DEL 28 DE MARÇ AL 1 DE JUNY	* DEL 28 DE JUNY AL 4 DE JULIOL DE 2003
ARTS PLÀSTIQUES I DISSENY	* DEL 21 AL 25 DE MARÇ	* DEL 28 DE JUNY AL 4 DE JULIOL DE 2003

El sistema d'ensenyament públic renovarà els seus centres escolars

El dia 27 de març les famílies d'alumnes nascuts el 1989 i el 1998 han formalitzat la preinscripció per sol·licitar plaça en un dels centres escolars d'ensenyament infantil, de primària i de secundària de la vila, tant per que la als d'oferta pública com als d'oferta privada concertada. Cada família ha hagut de presentar l'imprès de sol·licitud i la documentació complementària al centre escolat en primer lloc per escolaritzar el fill (les) en compta les zones d'influència per centre en el cas de l'ensenyament públic i acabar el procés, cada centre ha publicat al tauler d'informis les llistes amb els resultats de la baremació de les sol·licituds aplicant els criteris i la puntuació regulats pel Decret. Inmediatament s'obre un

període de reclamacions per a les famílies a les quals no s'ha acceptat la sol·licitud en el centre escolar i, feta la valoració d'aquestes reclamacions per part del centre escolar, es penen les llistes definitives d'alumnes admesos. Finalment entre el 7 i 8 de maig de 2003 s'haurà de formalitzar la matrícula al centre assignat. Les novetats d'aquest any han estat que també es podia presentar la documentació a la Regidoria d'Ensenyament de cada municipi i a la Delegació Territorial del Departament d'Ensenyament (que en el nostre cas correspon a Sabadell) i que el criteri econòmic de la baremació es corresponia a la renda mínima d'inscripció.

Per altra banda, els períodes de preinscripció i matriculació del primer cicle d'educació infantil (fases d'infància) de l'ensenyament obligatori i de l'ensenyament d'arts plàstiques i disseny són els següents:



La consellera Carme-Laura Gil va inaugurar l'escola Mestre Pla

Castellar del Vallès va estrenar el passat diumenge, 11 de març, la quarta escola pública del municipi. La consellera d'Ensenyament, Carme-Laura Gil; l'alcalde Lluís M. Corominas, i el director del centre, Albert Gil, entre d'altres autoritats, van presidir, l'acte d'inauguració que es va emmarcar dins una matinal festiva de portes obertes. Carme-Laura Gil va explicar durant la seva estada a Castellar que "la Generalitat intentarà incloure, si les possibilitats pressupostàries ens ho permeten, la instal·lació del segon institut d'ensenyament secundari del municipi dins l'exercici de l'any 2002".

La quarta escola pública cobreix les necessitats pel que fa a l'educació infantil i primària; l'objectiu és ara la consecució del segon institut.



Carme-Laura Gil i Lluís M. Corominas a l'acte d'inauguració de l'Escola del mestre Pla. Mirella Solà

La construcció d'un segon IES es va veure un dels darrers defectes pel totum a municipi en matèria d'ensenyament. Tal com va reconèixer l'alcalde de Castellar Lluís M. Corominas, en el transcurs de l'acte d'inauguració de la quarta escola pública d'ensenyament primària i infantil "Tot i que les ràtios són les adequades, cal remarcar que l'actual institut compta ja amb un miler d'alumnes" va assenyalar. Per aquest motiu, l'Ajuntament cedirà uns terrenys situats a la zona residencial del Pla de la Bruigera, just al davant de les pistes d'atletisme, on el Departament d'Ensenyament haurà de construir el segon centre d'ensenyament secundari de la vila.

Per tot això es tracta d'una prioritat. "Ajuntament finançarà aquest mateix any la redacció del projecte d'aquest nou equipament educatiu amb la finalitat que la Generalitat pugui prendre el compromís de finançar enviant tot aviat com sigui possible. L'objectiu és, segons el mateix alcalde, "garantir la qualitat educativa del municipi tot mantenint la línia de col·laboració que sempre hi ha hagut amb el Departament d'Ensenyament".



L'acte d'inauguració de la nova escola va començar amb una jornada festiva de jocs i gimnàs en que els infants van fer els principals protagonistes.

Edifici funcional

Per la seva banda, el director del CEIP Mestre Pla, Albert Gil, va remarcar el mateix dia de la inauguració que "el més important de la nova escola és ara que aprofitem tot el seu potencial humà, col·laborant de manera participada famílies, mestres i administracions". El nou equipament ha obert les seves portes a un total de 174 alumnes, que entre els mesos de setembre i maig han pogut utilitzar unes aules provisionals habilitades en l'edifici que fa d'aula al nou Casal d'avis de la plaça de Catalunya.

Durant aquest període, el centre també ha comptat amb altres infraestructures amb el CEIP Sant Esteve. Aquesta escola ha perdut aquest nom, i gràcies a la creació del nou centre, una de les tres línies que tenia. Precisament, l'alcalde de Castellà i Llar M. Caromina, va voler agrair públicament "l'esforç de l'equip de mestres i l'AMPA de l'escola Sant Esteve, ja que aquest centre ha estat a més el que en els darrers anys ha rebut més alumnes i a on s'han fet més ampliacions".

El nou edifici està situat a Carrer Carner, té una superfície de 2.240 metres quadrats i ha suposat una inversió de 324 milions de pessetes per part del Departament d'Educació i de la Generalitat de Catalunya. L'Ajuntament també ha participat econòmicament en la construcció d'aquest nou centre rodint els terrenys i finançant el cost d'elaboració del projecte executiu. Amb tot, el CEIP Mestre Pla només va amb la breu visió de comptar amb vint-i-cinc aules amb tres noves aules d'educació infantil. El cost d'ampliació, que serà finançat indirectament per means consisteix a arribar als 50 milions de pessetes.

La quarta escola pública del municipi ha rebut el nom del desaparegut Pere Pla i Reig (1828-1965), director de les escoles del Patronat Tola durant força dècades del segle passat i persona a qui el dia de la inauguració es va voler fer un homenatge. El mestre Pla ja va donar nom a la primera escola pública del municipi entre 1978 i 1984, any en què es va restituir la denominació original d'Enllaç Carnes-Torra.





Albert Gil: "La nova escola neix amb molta il·lusió"

Albert Gil, llicenciat en Ciències de l'Educació i diplomat en Magisteri, és el màxim responsable de la quarta escola d'educació infantil i primària del municipi, el CEIP Mestre Pla. El murç va ser per a ell un mes intens. En primer lloc, va haver d'afrontar el trasllat des de les dependències provisionals del centre fins al nou edifici situat a Can Comer. Una vegada iniciades les classes, el nou director ja va poder celebrar l'estrena conjuntament amb la resta de l'equip docent del centre, l'AMPA i les diferents autoritats municipals i autonòmiques. En aquesta entrevista, l'Albert Gil ens descriu la nova escola, en bolonç del primer semestre del curs 2000-2001 i explica quin és el projecte educatiu de centre.

"El nou edifici del CEIP Mestre Pla és molt encertat en la seva concepció, és una escola feta amb criteris molt coherents".



Albert Gil, director del CEIP Mestre Pla.

Com és la nova escola Mestre Pla?

El mobiliari és com el de qualsevol altra escola normal. El que sí es destaca és l'edifici, perquè és una escola feta amb uns criteris molt coherents, prioritzant molt l'infant i la seva activitat al llarg del dia. El projecte i la seva execució han tingut molt en compte que avui en dia les escoles ja no són d'EGE (la franja de 0 a 14 anys), amb necessitats diferents ja no hi és. És un edifici tot en planta

baixa, amb una orientació sud per aprofitar la llum natural tota la jornada escolar. La part que dóna al pati és la part de les aules, la part que dóna al carrer de Josep Comer, és la part dels espais comuns. A part hi ha, en un lateral del pati, l'edifici del gimnàs de 200 metres quadrats, que seria un espai polivalent. En conjunt és una escola molt maca i molt encertada en la concepció i en la seva realització.

Durant el primer semestre del curs heu compartit espais i infraestructures amb el CEIP Sant Esteve. Com ha anat la convivència entre les escoles?

Podem estar realment contents, crec jo. S'ha treballat amb un volum aproximat de dos aprofitaments i d'ús de professionals, en un espai molt reduït. En tots els àmbits educatius, dins la situació de provisionalitat, hi ha hagut una cordialitat i ganas de treballar de la millor manera possible. Però jo estic molt satisfet del temps de convivència. Fins i tot hi ha hagut algun moment d'enveja i les possibles incidències s'han solucionat amb molta rapidesa i cordialitat. Però segur que els companys del Sant Esteve se sentiran més àptics.

Els serveis també eren compartits, ara s'han de crear de nou?

Dins al mes de març ens va venir molt bé perquè l'escola Sant Esteve té molta experiència en l'organització de tota mena de serveis. L'acollíem de compartit. Ara hem hagut de clarificar els serveis pròpis, per que la infància és que existeixin els màxims que tenim. Alguns ja els hem posat en marxa. Tota el temps de treball i lògicament tot el dia a dia el que més marcarà les necessitats.

I el nou professorat i equip directiu d'on procedeix?

Venim de llocs diferents. El claustre està format per 14 professors. Dels nou, set estaven al Sant Esteve i han passat al Mestre Pla i la resta venia de diferents escoles de Sabadell i de Sant Lluç de Savall. Sembla que amb tot el que estic dient tot és bo, però de moment és així. Tots els mestres que hem vingut al Mestre Pla, hem vingut per voluntat pròpia. És un indicador de la bona predisposició de la gent. Vaja, que estem molt il·lusionats.

Quin serà el projecte educatiu del centre?

Ara hem constituït per primera vegada, aprofitant les eleccions per renovar els consells escolars a les escoles, el consell escolar. A partir d'aquí, serà quan parlem realment i definim el projecte. Perquè la idea en principi era repetir el projecte del Sant Esteve, ja que està molt adient. Ara que les famílies podran intervenir de manera directa, es tractarà de singularitzar el projecte i fer-lo a la nostra mida.

Com és la relació de l'AMPA amb l'equip educatiu?

Molt bona. Hi havia un petit problema que es plantejava de què es feia amb el patrimoni

comú de les dues escoles? Per les maneres que s'han fet s'ha optat per una solució plegada entre les dues escoles, tenint com a principal objectiu els nous i noves. L'AMPA del Mestre Pla és una AMPA jove, amb moltes ganes i il·lusió. Continuarem reclamant recursos a les administracions per l'obra d'equipament i planificació, per continuar millorant el servei educatiu.

Sabem però que de projectes pel curs que ve ja en teniu...

De fet el centre ja zorra abans de començar l'augment demogràfic del municipi, ja que les necessitats del centre siguin més grans. De tota manera s'ha optat per la solució més idònia, el curs vinent entrerà en funcionament una segona línia d'educació infantil. A partir del curs vinent, doncs, l'escola comença a créixer en edifici. El projecte té una primera fase, que ha assumit l'Ajuntament per major rapidesa, de construcció del nou aula de pàrvuls. Després vindrà la fase de primària.

Què et va portar a dirigir aquest nou centre?

El que em va portar a acceptar el restu de la nova escola va ser el que tenia de nou, la possibilitat d'impulsar-me personalment i de manera col·lectiva en la definició d'una escola que serà de qualitat.





L'OMIC va incrementar el 2000 la seva activitat

L'Oficina Municipal d'Atenció al Consumidor (OMIC) va atendre l'any 2000 al voltant de 450 consultes. D'aquestes, la gran majoria han estat visites concertades, fonamentalment per facilitar la gestió de reclamacions. Entre les principals consultes (restarà, un any més, el sector de l'habitatge, sobretot pel que fa a les reclamacions, informació a comunitats de propietaris o informació general), també destaquen les cridetes i reclamacions en l'àmbit dels serveis generals (aigua, llum, gas i telefonia). Per altra banda, cal destacar l'aparició ja d'algunes consultes arran de la denominada compra electrònica per Internet.

Des d'OMIC es tramita totes aplecs les reclamacions intentant, primerament, la negociació entre les parts. En cas que no sigui possible aquesta entesa, el següent pas és adreçar una reclamació formal a la Direcció General de Consum, on es proposa un arbitratge. En cas, que una de les parts no es vulgui adherir a aquest sistema arbitral, es pot optar per la via d'enjudicament civil.

L'OMIC ha fet basat, també en l'àmbit de la formació. A més, de cara aquest any 2001 l'OMIC, assistirà en les jornades formatives sobre l'euro.



El març va tornar a ser el mes de les vacunes

Durant el passat mes de març uns 200 alumnes de 5è de primària dels centres escolars de L'Arboleda van participar en una nova campanya de vacunació, que com cada any han duta a terme la Regidoria de Benestar Social i Sanitat i el Centre d'Atenció Primària (CAP).

Els alumnes van complir un primer qüestionari sobre les impressions que tenien de les vacunes i sobre en que es sabien llires d'ayats. Després, la responsable d'Infermeria de l'Àrea Bàsica de Salut (ABS) Juana Navarro va oferir diverses xerrades per alguns plafons i repassar les principals tòques.

Finalment, els alumnes van tornar a emplenar el qüestionari inicial per veure l'evolució dels continguts adquirits. En aquest sentit, els alumnes ja estan preparats per la propera vacunació que han de rebre l'any que ve l'hepatita B. mentre cursen 6è de primària. Cal destacar que també canvien l'annual inspecció a les vacunes i també inspecció a la persona que els les administra.

Durant el transcurs de l'any 2000 també s'ha d'administrar la vacuna de la meningitis C a tots els infants i adolescents d'entre 0 i 16 anys que no hagin estat vacunats anteriorment. Per a més informació, podeu adreçar-vos al CAP.



Els alumnes de 4t completen l'Àlbum de la Salut

155 nenes de 4t de primària del municipi van completar la col·lecció de 76 cròniques de l'Àlbum de la Salut, que durant sis setmanes van haver de recollir a la Ludoteca, al CAP, a la Biblioteca, a Radio Castelló i a l'Ajuntament. Una manera, aquesta d'apropar les afeccions diferents equipaments i espais municipals. Al mateix temps, els nenes que van participar en aquesta proposta, que s'emmarca en el programa Municipal Salutem-nos, van treballar a l'entorn d' diferents temes de salut, com l'alimentació, les drogues, el tabac o l'altitud.

Amb vista a la propera edició de l'Àlbum treballant en la redacció d'una guia per als mestres, de manera que disposem d'un material més ampli per poder treballar els temes que es inclouen en l'Àlbum.

Per altra banda, també s'està estudiant la possibilitat d'elaborar un Àlbum de la Salut en una versió més reduïda per als alumnes de 3r de primària.

Totes les cròniques que s'han completat l'Àlbum han rebut petits obsequis com ara, per exemple, entrades per a la Ludoteca.



Ja es coneixen els guanyadors del concurs Sex & Seny

El passat dijous, 1 de març, es va donar a conèixer el nom dels guanyadors del concurs "Sex & Seny". Joan Andrés es va endur el primer premi, Eulàlia Ruiz, el segon, i Eva Jimenez, el tercer premi. A més, la resta de participants també van ser obsequiats amb un diploma.

En aquest primer concurs d'Art Jove s'hi han presentat un total de 34 treballs i han abordat diferents temes, com la bDVA o els anticonceptius. Majoritàriament, els participants han estat nois i noies de 14 anys, tot i que també s'ha presentat a concurs gent adulta. Els treballs els ha valorat un jurat format per professors, membres del CAJ, i també pel seu dissenyador gràfic. S'ha tingut en compte, per sobre de tot, el contingut informatiu.

Els tres guanyadors han rebut descomptes en la matrícula a les instal·lacions de l'UBAF, i vales de compra de material esportiu. A més, el treball guanyador (reproduït en aquesta mateixa pàgina) serà el logotip dels posters que, cada any, es venen l'1 de desembre, amb motiu del dia internacional de la SIDA.



Margarita Rivière va oferir una xerrada sobre la dona a l'Ateneu

Una quarantena de persones van assistir el passat 20 de març a la xerrada que la periodista i escriptora catalana Margarita Rivière va oferir a la Sala de Petit Format de l'Ateneu. Una activitat que es va portar a terme en el marc de les activitats del Pla d'igualtat 2001, que va ser organitzada conjuntament pel programa *La Diverxa* de Ràdio Castellà i la Regidoria de Benestar Social.

Rivière va parlar de "La responsabilitat de les dones", un tema que la periodista treballa amb interès des de ja fa temps. Com va assegurar, "les dones tenen ara una oportunitat històrica de superar la situació de discriminació que pateixen".

Margarita Rivière va parlar del segle XX com el segle de la revolució de les dones, i de que des de la perspectiva del primer món, i és que 5.000 milions de dones a tot el món encara sobreviuen en condicions precàries. Rivière també va destacar una sèrie de *hand-caps* amb què es seguiràn trobant les dones. Són el cas, per exemple, de la maternitat envers la carrera professional, dos elements que no semblen gaire compatibles a la societat actual.



El PMS passa revista a l'exercici de l'any 2000

Unes 50 persones van assistir el passat 8 de març, a Cal Botafoc, a una nova sessió del Consell Municipal Sociosanitari. Una trobada que va servir per presentar la memòria del Programa Municipal Sociosanitari (PMS) de l'exercici del 2000.

L'objectiu principal del PMS no és altre que el de desenvolupar i millorar la qualitat de vida dels castellarencs. I ho fa a través d'un ampli conjunt d'actuacions, coordinades i continuades, que són el resultat d'una feina de treball iniciada el 1994 i en què s'ha de subratllar la creixent implicació de professionals de diferents àmbits.

L'any 2000, s'han portat a terme una quarantena de projectes, classificats segons l'edat o l'àmbit de treball. En aquest marc s'han executat programes d'educació per la salut, atenció a la infància, l'antidotecció i la joventut; adults: gent gran, i medi ambient. El coordinador del programa, Joan Elvirà, va destacar la incorporació de nous projectes i la consolidació de diferents programes. És el cas, per exemple de l'atenció a la gent gran, el pla d'igualtat de la dona, o la sexualitat i els joves. Aquest 2001 s'ha previst incorporar al PMS els camps de la salut mental o la immigració.



Cultura programa sessions golfes de l'hora del conte

La Regidoria de Cultura i la Biblioteca Municipal, amb la col·laboració de l'Espai Teatral de Castellà, han organitzat una activitat que pretén motivar el públic en la lectura i el coneixement de la literatura a través dels contes. Es tractarà de l'hora golfa del conte que es du a terme per als infants i les persones amb discapacitat de cada mes. L'hora golfa del conte és una activitat dirigida a les persones adultes.

Buscant un ambient adequat a la lectura de contes per a adults, es va pensar en un lloc ja que d'aquesta manera es trova més la gent a sortir. L'ambient és més relaxat, el públic pot consumir el que li veigui de gust i també amb una mínima ambientació, es crea el clima necessari per a cada tipus de sessió.

L'activitat tindrà lloc els vençres divendres de mes, a les 10 h de la nit, al Bar Harmonic del carrer de Balmes. Ara s'han programat tres sessions: contes breus (20 d'abril), contes d'humor de Molière i La Fontaine (14 de maig) i contes de terror (13 de juny). Feta la selecció d'aquestes tres primeres sessions, es reanunciarà a propòsit, si escau, les sessions de film i mimes de l'any.



El 2000 ha estat un any de transició per a la Biblioteca

La Biblioteca Municipal ha fet balanç del seu treball durant l'exercici del 2000. Un any que ha vingut marcat per la seva ubicació provisional a l'antic ambulatori mentre es fan les obres de remodelament de la seva seu habitual, al carrer de Núria Guadella. Durant el darrer any han passat 22.914 les persones que han passat per la biblioteca i s'han efectuat 4.746 operacions de préstec entre els usuaris.

Durant aquest la Biblioteca va tenir les seves portes 284 dies, i al llarg d'aquests, s'ha comptabilitzat una mitjana de 63 usuaris diaris. D'altra banda, s'ha ofert el préstec en més de 10.500 títols, la majoria llibres i, concretament, un 47% d'infants i joves, 14% d'adults. A més, també cal destacar l'ús del material audiovisual, conjuntament dels vídeos.

Malgrat les limitacions d'espai, la biblioteca ha continuat promovent diverses activitats de dinamització cultural. Com a novetats, la Biblioteca va obrir a festa, un espai de Biblioteques i llibres el menjor de la piscina de l'Àrea esportiva de Puigverd. A més, també va iniciar una parada amb motiu de la festa de Sant Jordi.



Josep Lluís Picanyol va exposar a la Biblioteca

El popular dibuixant Josep Lluís Picanyol va exposar alguns de les seves obres, des del passat 8 de març a la Biblioteca Municipal Antoni Fort. L'exposició de Picanyol mostrava diverses de les seves obres que apareixen a *El M. Brulot*, i que el mateix dibuixant va proporcionar a la biblioteca.

L'exposició ho formaven 17 títols emmarcadets, seleccionats per mostrar la filosofia de l'artista. Filosofia que s'allunya bastant del món real i té per objectiu que s'ha popularitzat a través dels mitjans de comunicació. En aquest sentit, les llibres de Picanyol amaguen un subtil reflex, i un humor considerat per molts, original.

Picanyol encara publica els seus dibuixos a la revista *Criall Tort*. A més, també apareixen les seves obres a diversos llibres d'humor i contes. Recentment, també s'ha publicat un llibre dels 20 anys de l'obra de Picanyol *El M. Brulot*.

Les marques i els objectes d'ús

Quan parlem sovint utilitzem noms de marques registrades com si fossin noms comuns. Qui no ha utilitzat alguna vegada la paraula *Cel·lul·D* qui no ha utilitzat un *Kleenex* durant aquest hivern? La primera paraula és una marca de cinta adhesiva i la segona és una marca de mocadors de paper o simplement mocadors, la llista de marques registrades que s'utilitzen per designar un determinat objecte encara que no sigui d'aquella marca concreta és nombrosa.

Tenim per exemple que una *Maxi-coal* és una cadira polivalent, un *Post-it* és una nota adhesiva, un *Velcro* és una vela adherent i un *Tipp-Ex* és un corrector. I a Castellar mateix, la *Vallesana* és l'autobus.

Hi ha diferents motius per explicar aquest fenomen. Un dels motius és que la marca com que sol ser una sola paraula és més fàcil (lingüísticament parlant més econòmic) d'utilitzar que el nom comú. Un altre motiu és que sovint aquestes marques van ser les primeres en comercialitzar aquell determinat producte. Abans he dit que sol ser més fàcil utilitzar el nom de la marca. Aquesta afirmació només és vàlida per quan parlem, perquè a l'hora d'escriure ja és una altra història. Potser us ha sorprès veure escrites els noms de les marques anteriors d'aquesta manera. Però és aquesta i no una altra, perquè de moment encara es tracta de noms pròpis, de marques registrades i per tant s'escriuen amb majúscula inicial i tal com van decidir els seus creadors.

Un últim apunt, si no ens referim a la marca concreta habitual de fer servir els termes genèrics.



El segon divendres de cada mes, jazz a la Nou

El passat 14 de gener es va omplir en marxa el primer ritó de música marcalitzada. Aquesta temporada, els concerts del jazz seran una via obligada el segon divendres de cada mes, a la Nou de la plaça Major.

El mes de gener, la formació Lluís Palaciós Gemp va presentar davant una seixantena de persones un repertori de peces instrumentals, temes de creació pròpia i estàndards de jazz clàssic. El març desenvoluparà es va registrar en el segon ritó concert, el 9 de letres, amb la formació Sung Bass Trio. Aquesta formació vallesana va presentar un repertori a cavall entre el jazz clàssic i el contemporani, amb temes pròpis i estàndards a l'estil de Chick Corea.

Aquest mes de març ha visitat l'escenari de la Nou Carles Pineda Quartet, l'abril ha estat el torn per a Núria Palé Quartet, el maig arribarà Mica Masó, finalment, Eudic Racion Quartet omplirà la temporada el mes de juny. Aquest darrer grup es un dels grups més forts del ritó ja que va acompanyar el desaparegut Iñaki Montoliu durant bona part de la seva brillant carrera.



L'Obra Social Benèfica i Ràdio Castellar guanyen el Premi Gent Gran Caixa Sabadell

L'Obra Social Benèfica (OSB) i Ràdio Castellar van recollir el passat 15 de març, a Olot, el Premi Gent Gran Caixa de Sabadell, un guardó que reconeix la millor iniciativa produïda a Catalunya al servei d'aquest col·lectiu d'edat durant l'any 2000. La Fundació Caixa de Sabadell ha distingit així l'espai radiofònic *Ràdio i Gent Gran* que cada dimecres s'emet en directe a través d'unitat mòbil des de la residència d'avis i dins el magatzí *La Breccera*.



El president de Caixa de Sabadell, Miquel Llorca, al moment de rebre el Premi Gent Gran. A l'esquerra: Ramon Montes i Meritxell Tabà. A la dreta: Ramon Barar, el guanyador i Fabrice Guis, de l'Obra Social

El projecte guanyador, que ha rebut una dotació d'un milió de pesetes, té com a principal objectiu facilitar una major presència de la gent gran a la vida social del municipi mitjançant la seva participació activa als programes de Ràdio Castellar.

Es tracta doncs d'una iniciativa en que els avis i àvies de la residència en són els principals protagonistes responent a dues necessitats bàsiques: accedir, d'una banda a una font de saber única (visió i les personals, història social i cultural i econòmica, coneixements experimentals propis de l'edat) i d'una altra banda, a un punt de vista de la gent gran

i, de l'altra, canaitzar la continuïtat de les persones ataludades a l'OSB, amb el que això significa de dignificació i autoestima.

El programa, després d'unes primeres emissions experimentals ara fa quatre anys, va néixer l'octubre de 1998 com un espai de mitges 25 minuts de durada de producció setmanal amb 40 programes a l'any. L'espai disposa d'una participació mitjana per temporada d'unes 25 persones majors de 60 anys. Els autors de la proposta són Ramon Montes, Eduard Garcia i Meritxell Tabà, que compten també amb la implicació activa de Lluïsa Genescà i Anna Cañigueral.

L'espai *Ràdio i Gent Gran* és una iniciativa pionera que ha estat distingida d'entre un total de 20 candidatures presentades a la segona edició del premi.

El projecte guanyador té un doble objectiu: divulgar l'experiència i els coneixements de la gent gran i canalitzar la comunicació de les persones acollides a la residència.

Aquesta innovadora iniciativa, que constitueix un bon exemple de la conjunció d'esforços entre dues entitats d'àmbit local, ha estat distingida d'entre un total de 20 candidatures que enguany s'han presentat a la segona edició del premi que atorga la Fundació Caixa de Sabadell. Aquesta convocatòria vol ser un reforç dels programes d'actuació de la seva Àrea Assistencial i Social i s'ha consolidat com un referent vàlid entre els professionals i les associacions que es dediquen a la gent gran de tot Catalunya.

El veredicte es va fer públic el passat 15 de març en el decurs d'un acte que va tenir lloc al Teatre Principal d'Olot, sota la presidència de la consellera de Benestar Social, Irene Rigau, i que va comptar també amb la presència de l'alcalde, Lluís M. Corominas.

L'originalitat de la iniciativa guanyadora ha enriquit fins i tot l'atenció de diverses iniciatives de comunicació. Així, el programa de TV3 *En directe* va emetre el dia 25 de març un reportatge al voltant del projecte realitzat conjuntament per Ràdio Castellà i RISSA. Per la seva banda, l'espai *Catalunya Avui* de TVE-2 va ser el passat 26 de març a la residència d'avis per tal de mostrar en viu com es realitza el programa radiofònic de RISSA.



Els autors del projecte guanyador, d'esquerra a dreta: Montse Triall Fabà i Eduard Llanusa.



Caixa d'Iniciatives a les 10.15 h. del vespre de la incineració amb 145 assistents i amb el programa que presenten l'Àrea Assistencial i Social i l'enginyer.





La Societat Castellarenca i el Grup Ball de Bastons celebren aniversaris



La Societat Castellarenca va celebrar el marc passat el seu centenari.



El Grup Bastoners celebra aquesta primavera el 25è aniversari d'activitat continuada.

La Societat Castellarenca i el Grup Ball de Bastons s'han aplegit aquest any al seguit d'importantes celebracions que diverses entitats castellarenques estan portant a terme: el passat diumenge 4 de març es van posar en marxa els actes commemoratius del centenari de la Societat Castellarenca, amb una missa a la Parròquia de Sant Esteve i amb la presentació, precisament, del llibre del centenari a la Sala de Peixi Forat de l'Ateneu. Un recinte que es va quedar petit a causa de la bona assistència. El llibre recull l'herència de tot un segle i es podria posar a la venda properament.

La Societat Castellarenca disposa en aquests moments d'uns 300 socis, repartits en les seves diverses seccions. Aquest mes de març, entre d'altres, s'han celebrat un certamen ocellaire, concursos de pesca, mos-

tra de gossos, un al plat i un concurs de ràsting. La cloenda d'aquestes activitats va tenir lloc el passat diumenge 1 d'abril dia en què es va fer un dia de germanor per a totes les seccions i socis i que va comptar amb l'assistència de l'alcalde.

25è aniversari dels bastoners

D'altra banda, el Grup Ball de Bastons va iniciar el passat dia 6 d'abril els actes de celebració dels seus 25 anys ininterromputs d'activitat bastonera al municipi amb la presentació al Patió Toldà de les activitats previstes amb presència de representants de la Coordinadora de Ball de Bastons de Catalunya de la qual el grup de Castellà n'és col·laborador.

Així, com a gran repertori s'ha previst per al proper 25 de maig, la Primera Trobada Infantil de Ball de Bas-

tons de Catalunya. Per portar a terme aquest projecte, el grup castellarenca ha contactat amb més de 50 formacions d'arreu de Catalunya que disposen de colles infantils. Amb vista al mes d'octubre s'ha previst també una festa bastonera local, en què hi participaran totes les colles actives i els bastoners que han passat per l'entitat en els darrers 25 anys. A més, també s'han preparat altres sorpreses, com un curs de sardanes, exposicions o un concurs de fotografia. El Grup de Ball de Bastons de Castellà disposa en aquests moments de tres colles: la dels petits, la dels joves i la dels adults.

Una altra entitat que per al novembre d'aquest any també celebrarà les seves noces de plata és l'Associació Sardaniata Amics de Castellà (ASAC) que ja està preparant també diverses activitats.

FA CENT ANYS

Es mltijars de comunicació actuals nos permeten sobrepassar les barreres del temps i l'espai amb les eines virtuals més sofisticades. Ils proposem una experiència similar, traslladant nos al 1901 al nostre municipi, però amb les eines tradicionals, com la imaginació. L'objectiu: Viure l'entorn social en què va néixer la Societat Fraterna Obrera de Sant Esteve de Castellar, que en qualsevol cas a la Societat Castellarenca, celebra el centenari i és, per tant, l'única entitat constitució legalment que ha continuat la seva activitat al llarg d'un període tan llarg.

Per no perdre'ns entre les possibilitats i l'abundància de la documentació, escollim la informació de tres referències bibliogràfiques prou significatives: el *Diccionario geográfico-estadístico-histórico de España y sus posesiones (1847)* de Pascual Madoz, la *Geografía general de Catalunya (1908-1918)* de Francesc Carreras i Landi i la descripció inicial del municipi inclosa en el programa de Festa Major de 1910.

Per tant, som a Sant Esteve de Castellar, un municipi de 3.511 habitants, definit administrativament com a lloc que tenia ajuntament i a més, estava a punt d'estrenar edifici propi (som a casa de la vila al carrer Major), formava part de la província, audència territorial i diòcesi de Barcelona, i del partit judicial de Sabadell, des de feia 5 anys, ja que fins a 1896 perta-

nyia al partit judicial de Tortosa, una herència sens dubte medieval donada del fet que en el segle XI el *castellum Castellare* formava part de la jurisdicció del castell de Tortosa.

El municipi tenia 28 km² tota un mpla mes grant i el llogarret agregat de Sant rebu del Racó amb parroquia pròpia d'origen medieval, tot escollit pels barcelonins i la població de la comarca per estreta a les rieres de recús pel bosc Gibro i les característiques de l'entorn natural. Com podem deduir, si abans la gent venia a pas-



"L'any 1901, Sant Esteve de Castellar era un municipi de 3.511 habitants i estava a punt d'estrenar edifici propi com a Casa de la Vila al carrer Major".

sar la temporada, durant tot el segle XX aquells llocs rurals van esdevenir llocs de residència habitual.

Com a novetat simbòlica direm que els castellarencs havien començat el mil·lenni dins la noblesa, perquè el municipi era un marquesat des el 1896 la reina Cristina havia concedit el títol de marquesa de Sant Esteve de Castellar a Emilia Carles Ióla, vídua de Josep Talló, a petició de l'ajuntament i dels mateixos castellarencs, en referència a la seva tasca (per a la millora del poble com a continuació de la que havia iniciat el seu marit, junt amb l'impetuosa industrial, de la qual depenia la major part de la població).

Però la gent continuava la seva vida quotidiana, marcada pel ritme laboral del camp, el bosc o la fabrica. Caspeltó l'údic, no més estava representat pel calendari festiu tradicional i llargu, i llr març que cada festa tenia un significat pròpia, fos de celebració o de llibertat, però també una connexió social important fins al manteniment de l'ordre i la convivència.

D'aquí amb el temps d'entitats existents, les aficions eren una a tria: per la xerrada al cafè, onat a raçar es collen la del Datzó i la dels Quintes) i el trobar. Per això no és estrany que les primeres entitats constitució estiguessin relacionades amb aquestes activitats.



Un sentmenatenc, a l'Amazones

En Guillel Sanz, un sentmenatenc que treballa a Castelló, va partir a l'entorn d'abril el mes de febrer una travessa de prop de 800 quilòmetres en globus aerostàtic per l'Amazones. A més, cal dir que ha estat la primera vegada a la història en que s'ha fet una travessa d'aquelles característiques. A Sant Llorenç el seu equip els van acompanyar dos reporters de TV3, que van poder fer un seguiment de la travessa amb l'objectiu d'elaborar un reportatge. Serà el testimoni visual d'una experiència que Guillel Sanz ja no podrà oblidar.

Els espectacles de qualitat marquen la segona part del cicle de l'Auditori

La segona part del XVI Cicle de l'Auditori Municipal va arrencar el passat 27 de gener amb un espectacle de luxe, en què l'Orquestra Bàrbara Caplana i el Cor de Cambra del Palau de la Música Catalana van interpretar *Carmina* i el *Magnificat* de Julián Sebastián Bach. La temporada musical es va iniciar amb un altre concert el 27 d'aquesta ocasió per l'Orquestra Simfònica del Valès. La Compañía Vallesana va omplir l'Auditori amb les *Quatre estacions d'Antonio Vivaldi* i les *Quatre Estacions d'Antonio Vivaldi*. Pel que fa al teatre, l'11 de febrer es va representar *El Corral* d'Ugò. Unes 200 persones van gaudir d'aquesta coproducció del Teatre Nacional de Catalunya i la companyia La D'Hac, una fàula sobre la solitud, l'oblit, l'allament, les aspiracions i la desesperança que viu en els narins de l'antig, bloc de l'Est.

Durant aquests mesos, l'Arenou també ha presenciat bon teatre dins el seu cicle de petit format. Dintre les últimes presentades, cal remarcar que dues eren produccions de l'Espai Teatral: *El malentès* i *Riquíem*.

Taurons substitueix Un tramvia...

L'obra teatral *Un tramvia anomenat desig*, prevista per al passat d'abril, 11 de març, no va poder finalment a l'escenari de l'Auditori a causa d'una errada tècnica assumida per la pròpia companyia. La Regidoria de Cultura ha anunciat que les entrades i abonaments d'*Un tramvia...* es poden canviar pel dels de l'obra *Taurons*, que se celebrarà el proper divendres, 13 de maig, a les 18,30 h. a l'Auditori Municipal. En el mateix moment, es retornarà l'import de l'entrada d'*Un tramvia anomenat desig*, tal i com ja es va anunciar. La Regidoria de Cultura agraeix l'avenimentosa per a demanar disculpes novament i agrair la col·laboració de tothom en aquest contratemps. Idies i horaris: de dimecres a el divendres, 4 de maig, de 18,30 a 20,30 h. a l'Ateneu, més informació al tel. (93) 714 44 95).

La coral Sant Esteve viu un mes de febrer per a la història

El Cap i de la Coral Sant Esteve va viure el febrer una experiència que, de ben segur, no podrà oblidar mai. La coral castellana va pujar el primer cap de setmana del mes passat a l'escenari de l'Auditori de Barcelona per interpretar la simfonia número vuit de Mahler. I ho va fer amb l'Orquestra Simfònica de Barcelona - Nacional de Catalunya, i al costat, també, de corals de tant prestigi com el Coral Càntida, el Cor i Orquestra Càmera i la Coral Polifònica de Puig-reig. La coral Sant Esteve va tornar a ser a l'Auditori de Barcelona el cap de setmana del 23 al 25 de febrer, i ho va fer per cantar al costat de l'Orfeon Donostiarra.

La fira de Sant Josep va tornar a omplir la plaça Major

La Fira de Sant Josep, que es va portar a terme el passat 10 de març a la plaça Major, va tornar a aplegar centenars de persones al llarg de tot el dia. Una mostra que, com l'any passat, va acollir al voltant d'una trentena de parades de productes artesanals, bàsicament, del sector alimentari, malgrat alguna excepció. A més, i com a novetat, aquest any també es va incorporar la fira Fora Èstres, organitzada per l'Associació de Comerciants (ACC), i en què hi van participar una quinzena d'establiments. Una activitat que es va plantejar amb l'objectiu de promoure el petit comerç de Castellar. En aquest sentit, amb vista al mes de juliol se l'ha previst una segona fira Fora Èstres i és que "els comerciants tenen ganes de repetir l'experiència", com va explicar la dinamitzadora de l'ACC, Carme Masqué.

El Servei de Català entrega els primers diccionaris d'un concurs radiofònic

El Servei de Català de Castellar del Vallès va entregar dimecres 28 de febrer dos còpia el *Diccionari de Dubtes del Català* a Antònia Gibau Sala. El nombre i que tenia Antònia Gibau va ser el que va sortir premiat en el sorteig que es va fer entre els encertants del mes de febrer del concurs de català organitzat pel Servei de Català (Consorti per a la Normalització Lingüística) al programa La Drecera de Ràdio Castellar. El mes de març el concurs va continuar i el dia 19 es va fer el sorteig entre els encertants. En aquesta ocasió el premi va ser el *Diccionari complementari del català normatiu*, la guanyadora va ser Sílvia Sánchez.





El Carnaval sobreviu a la pluja i al fred



La festa del Carnaval es va imposar a la pluja que va caure a Castellar durant tot el 24 de febrer, i es que un dels elements més emblemàtics de la festa, la tradicional ruta, amb un total d'11 carrosses i 14 comparses, va desafiar l'aigua i el fred. Aaa va provocar, però, una lògica celebració en la desfilada de carrosses, comparses i xarangues, i la comitiva -formada per unes 750 persones- va fer la seva arribada a la plaça Major mitja hora abans del previst. En aquest espai va tenir lloc la salutació d'en Carnestoltes i la tradició popular a càrrec del Moviment de Colònies i Espai.

Unes hores més tard es va reiniciar la passada nocturna de disfresses, en què hi van participar els veïns del Camer de la Mina i de Sant Miquel. Finalment, una vuitantena de persones van protagonitzar el tretament i indieradú d'en Carnestoltes, a la plaça Major. Tot seguit, la festa es va tornar a revifar al ball de disfresses de la nit a la Nau. Una festa en què hi van participar unes 650 persones, i en què es van donar a conèixer els resultats del concurs de carrosses i comparses. El primer premi, tant en l'apartat de carrosses com de comparses, va ser per a *El Baró d'en Bidel*, de la Colla del Pitu. Un grup de castellencs que també es van imposar l'herència Juanyerxa a Sabadell en la categoria de comparses.

A Castellar, el segon premi en la categoria de carrosses va ser per a la ironica *En quinze dies arribada*, del Club Hoquei Castellar, i el tercer va anar a parar als *Indes i Cowboys* de l'escola Dominiques. Finalment, pel que fa a les comparses, el segon premi va ser per a la colla *de les pesos ploma* (Obra Social Benèfica) i el tercer per a *la màquina dels xiclets* (col·legi) Enriç Corles Torrà. Per altre banda, el primer premi en el concurs de disfresses de la nit va ser per a *El Planyerxi* de la Colla dels deu; el segon per a *Les Fantes de Paqui López i Amics*; i el tercer per a *els Pirats de Pen i Pol* Almiria i Gris Muià.

D'altra banda, totes les escoles també van viure intensament el Carnestoltes. I com cada any, les bars d'infants van celebrar una festa a la Nau de la plaça Major. Prop de 200 nens i nenes d'entre 1 i 3 anys van participar en la festa que va comptar amb la participació de l'animador infantil Miquel Giménez.



NOVES ESCOLES

per treballar el futur

La nova Escola Mestre Pla en el nom de Lluís Llach és un equipament que donarà més qualitat al barri ja que servirà perquè sigui més cohesionat per tots els habitants de la vila. I per això hem poder construir millor tota la vila i que tinguem el fort desenvolupament produït aquests últims anys a la nostra vila. Hi ha hagut una falta de connexió entre el grup que arriba i la que ja hi viu.

Volem aprofitar aquest fet, que com resultat sempre es molt important, per fer una reforma sobre la franja de població jove - en total se'ten més que ha més - i millor la vila per atorgar mecanismes d'ajut a totes aquestes pàrques joves que en el dia d'avui trobem en la seva gran majoria i que no disposen en la majoria de casos dels ingressos suficients per al manteniment de més d'un fill.

És per això que des del nostre grup volem a través de les escoles pressionar i seguir públicament amb la franja de població jove i en un programa d'actuació conjunta amb la fiscalitat, dem públicament i per a tots la que la integració de les diferents capes socials i culturals dins d'una escola pública fa que els nens i nenes siguin cada dia més iguals de les seves diferències que els pares d'uns i altres tant es tanques. Comprendem que les diferències no són tan grans i que aquestes sempre són compensats però mai d'altres, ni econòmic ni social, ni de llengua ni de religió, etc.

És molt important la qualitat de l'escola pública i les referim en aquest cas tant a l'escola bàsica com a la primària, a la secundària o a la superior, entenent que si hi ha diferències ja siguin qualitatives, econòmiques, etc. és que no és just ni que les escoles també siguin marcades per aquest fet, ja que tota formació igual i de qualitat fa que un país, il·lustrat no pot i cada dia sigui més just, més cohesionat i també més ric i qualitat. ens referim tant en la formació com en la supervivència, en la pluralitat com en la diversitat, en les idees i les confrontacions. En definitiva que les diferències siguin al màximament curtes per voluntat i suficientment amples per poder passar cadascú pel seu camí.

Entenem en un temps d'una gran mobilitat de moviments de persones i hem de fer tot el possible perquè aquesta mobilitat sigui el més igual per a tots i a la vegada respecte la diversitat. L'escola pública i de qualitat, és un element fundamental per ajudar a les nenes i nenes i a la vegada tot el grup major per entendre'ns.

Volem reclamar i fer una escola pública i de qualitat per a tots.



Sant Jordi i Mostra, plats forts del mes d'abril

Castellón celebrará un any més, Sant Jordi, una festivitat que enguany consistirà en més de 10 dies després de la celebració de la X Mostra d'Oficis Artesans, que arribarà a les Maes de la Plaça Major d'enguany. El 22 d'abril enguany es mostraran total de 48 obrers artesans i la celebració de la Mostra coincidirà amb la tradicional parada de flors i lletres i roses a la segona setmana de la Fira del Districte, activitats que es desenvoluparan al passeig de la Plaça Major. Al tres plats forts seran d'hora Goitzori i Llach (dia 20, 21 h, a l'Horizonte), l'obra del Llach per a infants (dia 21, 21 h, a l'Horizonte) i la representació teatral Les cop baix (dia 22, 22 h, a l'Horizonte). També cal destacar la presentació de quatre llibres de Miquel Desclot, en un acte al qual assistirà Ignasi Ribera (dia 21, a l'Horizonte, 22 h, a l'Horizonte); la el dia de Sant Jordi, es llegiran els premis dels Jocs Florals infantils i juvenils (dia 23, 17.30 h, a l'Horizonte) i els dels Jocs Florals d'Adults (dia 23, 17 h, a l'Horizonte).

PREUS DE SALÓ (ABRIL-JUNY 2001)

Subscripcions

40 NIVELL

1200 hores, 1200 hores, 1200 hores

30 NIVELL

800 hores, 800 hores, 800 hores

20 NIVELL

400 hores, 400 hores, 400 hores

10 NIVELL

200 hores, 200 hores, 200 hores

5 NIVELL

100 hores, 100 hores, 100 hores

2 NIVELL

50 hores, 50 hores, 50 hores

1 NIVELL

25 hores, 25 hores, 25 hores

0 NIVELL

12 hores, 12 hores, 12 hores

PREUS I

Subscripcions

1200 hores, 1200 hores, 1200 hores

30 NIVELL

800 hores, 800 hores, 800 hores

20 NIVELL

400 hores, 400 hores, 400 hores

10 NIVELL

200 hores, 200 hores, 200 hores

5 NIVELL

100 hores, 100 hores, 100 hores

2 NIVELL

50 hores, 50 hores, 50 hores

1 NIVELL

25 hores, 25 hores, 25 hores

0 NIVELL

12 hores, 12 hores, 12 hores



A IC-V RESPECTEM L'AIGUA

12 de juliol de 2011

Durant les darreres setmanes hem pogut veure i viure una mobilització de masses com la no hi ha hagués mai més viuers. Les setmanes d'acostament a les diferents manifestacions celebrades a Barcelona i a Madrid per denunciar la retirada del Pla Hidrològic Nacional que ha preparat el govern del PP.

Aquest Pla Hidrològic Nacional (PHN) no s'ha realitzat mai, que és la regulació i el control de l'aigua a l'estat espanyol. Per tant, és més que necessari però que, en lloc d'apostar per una regulació i control del sistema i servir millorament de l'aigua, s'ha convertit en un simple dispositiu de despullar un sant del vestit de les últimes 15 anys del govern del PP amb la sempre inesumable col·laboració de l'ICV. Un col·laborament insostenible, perquè coincideix bàsicament en el fet de considerar moltes infraestructures locals i provincials amb l'objectiu total de medi ambient que això significa, a més de la desmarxació del Dota de l'ebre. El PHN del PP és socialment rebutjat, tal com mouen aquestes manifestacions i les mobilitzacions que arreu s'estan preparant. I el PHN del PP l'han suspès definitivament els consells d'aigua dels països espanyols, per tant, que algunes raons secretes ha de tenir el PP per plantejar-se seriosament rebutjar.

L'aigua és una de les coses que actua sobre una nova cultura de l'aigua, que planteja amb serietat l'estalvi, el reaprofitament i el respecte a l'aigua i d'exemples a ha l'ajuntament de Móra de Segura, a menys de 10 quilòmetres del sud de l'ebre, que ja té un sistema d'aigua i distribució del seu territorial per mundador. Per que durcs, al lloc on ha d'anar l'aigua de l'ebre que arriba el PHN es va construir un sistema d'estivament d'aigua com aquest? A respecte la teoria de PP i ICV.

Al que, d'altra banda, no ens d'explicar moltes coses a les ciutadanes i als ciutadans de Catalunya per que vota favorablement el PHN del PP? Després de dir que el PHN són planes invencions a les forces de l'ebre que, per tot el PP es nega a qüestionar. Perquè diuen, també, que el PP arribava a l'estat de l'aigua del Rònia, malgrat que "estrella" en la guerra "de" l'ebre de l'estat de l'ebre hauria d'explicar perquè s'arriba amb Catalunya, Barcelona i altres poblacions per defensar el sanejament del riu Rònia, nombrar que per una altra banda no li importa que l'aigua de l'ebre s'hi vagi lluny, com tampoc li importa que l'ebre dependa de de la recuperació de Tossa, per exemple, es podria a l'ebre i el PP utilitzar nombrar per una quantitat de persones amb poca diners.

Ante tota la l'aigua, si alguna cosa cal, es fomentar una cultura d'estalvi i el reaprofitament respectuosa amb el medi ambient i que permeti a les nostres filles i als nostres fills seguir gaudint de l'aigua que ens proporciona, que compleixi l'aigua, i que nosaltres estiguem en la seva última i última (i única) i gaudi.



A POC A POC

12 de juliol de 2011

Des de les darreres eleccions i fins a consensuació de la composició d'un equip de govern formal a contractar (que ha arribat a l'agost), les gestions no són exposades amb prou claredat o si més no amb la transparència que mereix una vila com la nostra.

Des de la nostra formació manifestem molt seriosament la necessitat de millorar processos, inversions i plans, però sempre des de l'estricta necessitat d'exposar, amb molta claredat, el sistema econòmic, de finançament i d'execució legal. A més a més, no podem tolerar la poca dedicació i constància per tal que aquestes gestions es portin a terme. Hem de parlar de la poca eficiència en la construcció de la rotonda que connecta les cases de San Carner amb la carretera a l'ebre. Aquesta obra, demorada fe mesos i mesos, no avança i el perfil de les dues vies entretot i tantmateix preocupa no només als casallers dels més castigats sinó també a molts que passen per la carretera diuen: "Quina porra!" Esteu aigua que l'aigua municipal municipal que treballa no ha val la beninència d'obra que es va començar la tanca rotonda. Aquesta poca constància sobre l'empresa contractada com fins l'ajuntament, l'ebre de govern, en tres oportunitats per no haver sabut defensar els interessos de tots nosaltres i accelerar una situació tan incòmoda.

Podem afirmar que tenim suficient no ens soluciona el mateix problema amb les obres de la Biblioteca Municipal. Després de tant temps de tant concursos d'obres, d'haver-se endarrerit tant l'obra, es a dir, de dur a terme un servei de biblioteca mínim als veïants i d'incomoditat amb una obra pública aturada. Després de tot això l'ajuntament fa un canvi d'empresa constructora, per simple motiu que no compleix els acords establerts en la contractació. Des d'aquest punt de vista, no és portar a casa el canvi de obra un culpable, un culpable amb totes les forces de l'ebre de govern. Un equip de govern que no es capaç de garantir i defensar els interessos a l'hora d'escollir una empresa constructora adient i executora del projecte fins al final i que no són capaçs de garantir aquestes magnífiques inversions que ens il·lusionen en les programes electorals. En definitiva, no són capaçs més que altra cosa que fer nosaltres perdre el temps, la paciència i als nostres veïants, i del perfil de qualsevol accident com a resultat de mantenir tant obres a l'ebre de manera innecessària i absurda. I com no, un altre perfil són els passos de obra, que es tornen a repetir que ara ha molts d'esborrats un altre perfil.

Curs de directores/es a Castellar del Vallès

Apuntat per fer el curs de
directoria, ara l'has començat
molt sense desplaçar-te a un
altre municipi.

Informa-te'n vine a el Punt

A partir del 15 de setembre
Intensiu caps de setmana 9

La viatgeria

Guies i revistes especialitzades,
informació turística,
guies d'hotel, càmpings,
albergs, turisme rural...

també

Informació d'agències de
turisme juvenil.

Agents de viatges preparats el
viatge, les tol els preparatius i

informats de tots els avantat-
ges que suposa viatjar.

I a més...

**tramitem els carnets més
útils de...**

Alberguista, carnet d'estudiant
internacional (ISIC), carnet
EIVT o GO25 i també el
carnet per a professors, el
carnet teacher.

Música & cultura i Fun del disc

III Fira del disc
dins els actes de la festa de
Sant Jordi.

El dia 17 d'abril de 2003 al
passatge de la Plaça Major.

ESPAI JOVE



informació juvenil

PUNT D'INFORMACIÓ JOVE- NEL EL PUNT

C/ RBJOR, 74

TEL. 93 714 34 27

FAX 93 714 35 47

Tu ets joventut

Perquè participes, hi haurà lloc, dius
la teva opinió, critiques, comentis,
col·labores.

el Punt

està elaborant una

**Guia de l'ensenyament no reglat
a Castellar!**

Si t'interessa que la teva opinió, la
teva tasca educativa i el teu treball
no s'omti i es pugui donar a conè-
ixer a tot el municipi i municipis
del Vallès Occidental **no dubtis en
venir a el Punt!**

**No hi faltis a la guia ara és un
bon moment per fer-te sentir i fer
ambal a tot Castellar i que ja té
temps d'hàbit fer!**

Càmpus de treball, estades i activitats a l'estrin

17 d'abril, de 9 a 18 h

Respiracions estades idiomàtiques, música, esportives... per a nois i noies,
de 8 a 17 anys.

També es podrà contactar a <http://www.tiquca.com>

26 d'abril, de 8 a 24 h

Respiracions càmpus de treball internacionals.

3 de maig, de 8 a 24 h

Internacions càmpus de treball comunitats autònomes.

AGENDA

MAIG

- 1 **1r MAIG COMPAGNIES DEL CONTE**
CONTES ERÒTICS a càrrec de l'ETC
lloc: Bar Harmònic - Organitz: Equilibrat
- 2 **1r MAIG DEL CONTE**
A CÀRREC DE CARME SERRA
lloc: Biblioteca - Organitz: Ajuntament
- 3 **2n CICLE DE TANTO**
UN COP BAIX - A càrrec de Kratos Teatre
lloc: Ateneu - Organitz: Ajuntament
- 4 **2n MAIG DE SANT JORDI**
VENDE DE LIBRES - (libreters de Castelló)
PARADA DE SANT JORDI DE LA BIBLIOTECA
lloc: passeig de la Plaça Major
Organitz: Ajuntament i Libreters de Castelló
- 5 **3er MAIG DE SANT JORDI**
AGORA MÉS GRAN
lloc: passeig de la Plaça Major
Organitz: Regidoria d'Inventari
- 6 **MAIG DE L'IMPACTE INTERCULTURAL**
10a EDICIÓ - Regiu agraïment a part
lloc: Nou Plaça Major
Organitz: Consell d'Assessorament
- 7 **3er MAIG**
ENTREGA DE PREMIS DEL CERTAMEN POÈTIC
Regiu agraïment a part
lloc: Auditori Municipal - Organitz: Ajuntament
- 8 **3er MAIG**
ENTREGA DE PREMIS DEL CERTAMEN POÈTIC
Regiu agraïment a part
lloc: Ateneu
Organitz: Escola d'Adults d'Ajuntament
- 9 **3er MAIG DE MAIG**
INTERNET, VÍDEO, JOC D'ORDENADOR, INFLUÈNCIES EN ELS NOSTRES FILLS
lloc: CEIP Bonavista - Organitz: Antibeem
- 10 **3er MAIG DE SANT MARTÍ**
A CÀRREC DEL GRUP PALAU
lloc: Nou 1
Organitz: Escola d'Adults i de Sant Martí d'Alfons Jordà
- 11 **3er MAIG DE SANT MARTÍ**
SORTIDA DE LA RONDA DE TALOSA
Organitz: Escola de Sant Martí d'Alfons Jordà
- 12 **4r CICLE DE TANTO, MATEIXA I CANON**
d'À. (Àngels Domini)
A càrrec de: Incepcion Danza
lloc: Auditori - Organitz: Ajuntament

MAIG

- 1 **4r CICLE DE TANTO**
LA MARE SEMPRE EM DEIA: NO
Coproducció Ardenbrut i Grec 2000
lloc: Ateneu - Organitz: Ajuntament
- 2 **5r CICLE DE TANTO**
A CÀRREC DE TERLEF MIL LENIUM
lloc: Nou 1 - Organitz: Antibeem
- 3 **5r CICLE DE TANTO**
UN CAS COM UN CABAS
A càrrec de la Cia Infirma la Plaça
lloc: Auditori Municipal - Organitz: La Barca
- 4 **6r CICLE DE TANTO**
EDUCACIÓ
PARA TREQUEM EL CERCLE DE LA POBRESA
lloc: Nou 1
Organitz: Centre d'Assessorament i de Treball dels Públics
- 5 **7r MAIG**
MICA MATE
lloc: Nou 1 - Organitz: Ajuntament
- 6 **8r MAIG**
ACTUACIÓ DE DANSA PART
GRUP D'ITAVANERES DE MOJA I LA GRAY DEL
GRUP DE TEATRE DEL CASAL DE CASTELLAR
lloc: Auditori - Organitz: Ajuntament de Jofre
- 7 **8r MAIG DE MAIG**
ESPECTACLE INFANTIL - (10:30 i 12:30 h)
lloc: Nou 1 - Organitz: Belet Teatre
- 8 **8r MAIG DE MAIG**
PRESENTACIÓ DE LA DELEGACIÓ LOCAL AL
NOSTRE POBLE
lloc: Ateneu - Organitz: ABBCL
- 9 **9r CICLE DE TANTO**
teatre dramàtic part
Organitz: Antibeem
- 10 **9r MAIG DE MAIG**
OBJECTES I MOBLES VELS
lloc: passeig Plaça Major
Organitz: Ajuntament i U. Alfons Jordà
- 11 **10r CICLE DE TANTO, MATEIXA I CANON**
TEATRE - Tournes
A càrrec de la companyia de Jocs i Jocs
Companyia Ferran Madico i Vilanova Teatre
lloc: Auditori - Organitz: Ajuntament

AGENDA D'ACTIVITATS DESTACADA

- 01 JUNY **BUBI, MÉS GRAN DE LA CIUTAT HISTÒRICA, MASCOS I VI (Bubi)** - Informació 93 588 02 80
- 02 JUNY **PARCADA PÀRADA DE MÈ (Sant Jordi de Savall)** - Informació 93 714 00 21
- 04 JUNY **SEPIELLS DE MÈ (Sant Jordi de Savall)** - Informació 93 711 58 01
- 05 JUNY **EL MATEIXA I CANON (Terrassa)** - Informació 93 731 10 09
- 07 JUNY **EL MATEIXA I CANON (Castelló del Val)** - Informació 93 714 75 95



X Mostra d'oficis artesanans



Castellón del Valles
22 d'abril de 2001
Neus de la plaça Major

10:30 h a 14:00 h
12:30 h a 19:00 h

Adobadors Basters Boters de cuir
Cansaladers Carta Pedra Ferramistes Cisteller
Col·lants Col·lants Courers Constructors
instruments tradicionals Constructors de
timbals Culleraires Dauradors Embogadors
Emmotlladors Enquadernadors Embarcadors
Escolpers Escultors tallista Esperdanyers
Ferradors Figuralers Filadors Tonadors
Forjadors Luthiers Maquetista Marqueters
Matalassers Matancers Mestre d'aixa
Mocaders Nouers Orfebres Palmer Passadors
Planxadors Puntaires Rajolers Restauradors
Relauista Sabater Teixidor de ma Teixidor
de lapissos Tiñtorers Vihaller