

Casa  
de la

# Vila



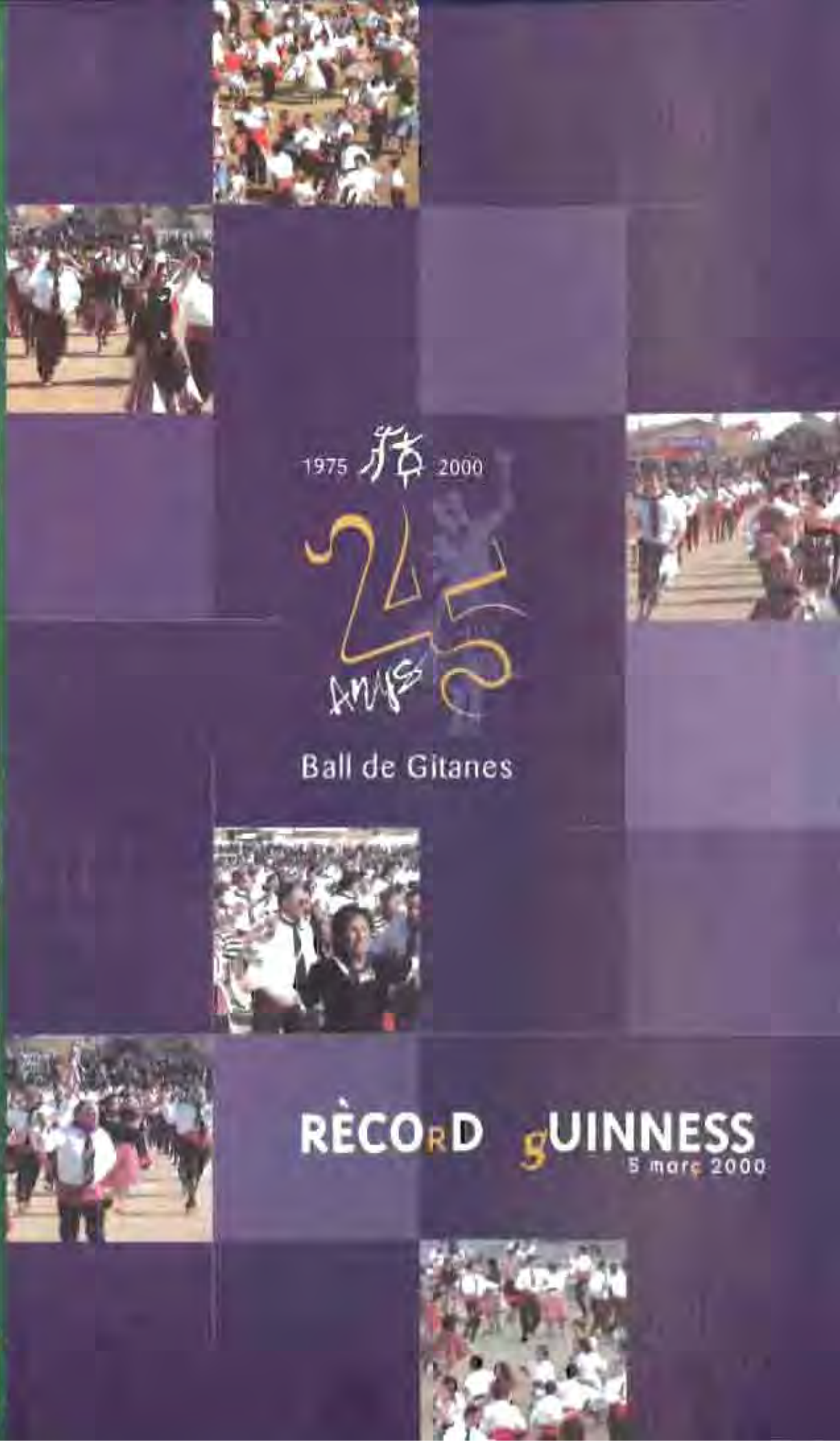
Sant Jordi

Prim 2000

Eleccions generals

Entrevista Isabel-Clara Simó

Monogràfic Inversions



1975  2000

25  
ANYS

Ball de Gitanes

RÈCORD **g**UINNESS  
5 març 2000

núm. 114  
març - abril '2000

## Servei d'atenció ciutadana

Contestador municipal: 93 715 91 92  
 Fax d'Alcaldia: 93 715 86 66  
 Internet: [www.ajcastellar.es](http://www.ajcastellar.es)  
 Adreça electrònica: [alcaldia@ajcastellar.es](mailto:alcaldia@ajcastellar.es)  
 Bústia de CASA DE LA VILA: La Bústia-Passeig Tòrrà, 1 08211 Castellar

## Telefons d'urgència

Via pública i Medi Ambient: 93 714 40 40  
 Enllumenat i neteja carrers: 93 714 39 06 (feiners)  
 908 39 16 74 (festius)  
 Policia Local (urgències): 092

## Desratització

Programació del mes d'abril  
 Principi Carrerera de Castellar a Matadepera.  
 Residencial Can Carrer. Airosol sectors A, B i C. Sant Feliu del Racó (corregut Vallèsana) i Vinyes del Quicó.

## Telefons d'interès

<b>Ajuntament</b>	93 714 40 40
Fax Ajuntament	93 714 40 93
Contestador municipal	93 715 91 92
Regidoria de Cultura	93 714 30 43
Regidoria d'Innoverament	93 715 90 35
Regidoria de Salut	93 714 44 35
Regidoria de Governació	93 714 48 30
Regidoria d'Esports i Joventut	93 714 34 27
Reg. de Promoció Econòmica i Ocupació	93 714 42 06
Ludoteca municipal Les Tres Moreres	93 715 92 89
Polícia Local	93 714 48 30
092 Policia Local (urgències)	092
Oficina Municipal de Sant Feliu del Racó	93 714 65 98
Ajuntament	93 714 46 82
Arxius d'Història de Castellar	93 714 40 88
Arxius	93 714 30 43
Auditori Municipal Miquel Post	93 714 44 35
Biblioteca Antoni Tort	93 714 47 35
Bombers de Castellar	93 714 49 51
Bombers (urgències)	085
Casa d'Avís de la Farinera	93 714 43 82
Casa d'Avís de la plaça Major	93 714 36 55
Casa d'Ennitada	93 714 34 27
Casa d'Ennitada (fax)	93 714 35 47
Casino del Racó	93 714 50 08
Centre d'Atenció Primària (Ambulatori)	93 747 11 11
Centre Feliuenc	93 714 47 88
C.P. Bonavista	93 714 41 95
C.P. Emili Carles Tòrrà	93 714 38 35
C.P. Sant Esteve	93 714 40 75
Col·legi El Casal	93 714 67 51
Col·legi La Immaculada	93 714 53 85
Crua Roja (Ambulància d'Urgència)	93 715 03 30
Crua Roja (Ambulància d'Urgència)	93 726 66 66
Escola d'Adults	93 714 83 55
Escola Municipal de Música	93 714 43 22
Farmàcia Casanovas (Av. St. Esteve, 3)	93 714 33 76
Farmàcia Farré (Ctra. de Sabadell, 48)	93 714 38 29
Farmàcia M.E. Ros (Av. St. Esteve, 71)	93 714 50 25
Farmàcia Yanguela (Torras, 2)	93 714 52 89
Farmàcia Germà (Balmes, 57)	93 715 86 78
Funerària Castellar	93 714 63 15
Funerària Sabadell	93 727 74 00
Guardia Civil	93 714 51 96
Hospital de Sabadell (Parc Taulí)	93 723 10 10
Institut d'Ensenyament Secundari (Jordi d'Inlànciea El Coral)	93 714 43 44
Juget de Pau	93 714 37 13
Obra Social Benèfica	93 714 53 89
Paròquia de Sant Esteve	93 714 52 83
Paròquia Sant Feliu del Racó	93 714 52 48
Pavelló Municipal Joaquim Blume	93 714 34 75
Pavelló Municipal Paigverd	93 715 92 73
Piscina Coberta Municipal	93 714 28 11
Pistes de Tennis	93 714 48 62
Planeta d'Innoverament juvenil	93 714 34 27
Castell de joves	93 715 80 06
Radio Castellar	93 714 30 55
Recollida de mobles vells	93 714 40 40
SOREA (servei d'aigua)	93 714 42 43
SOREA Tòrrà i festius	93 714 40 40
Servei de Catada (telèfon i fax)	93 714 30 43
Servei permanent de guies	93 714 52 99
Tàxiu Castellar	93 714 37 25

## Horari d'autobusos

Transporte Urbans

### Castellar a Sabadell

C-1

Sortides des de la plaça d'Europa  
 Feiners: 05:35 - 06:25 - 06:55 - 07:10 - 08:20  
 09:10 - 10:00 - 10:30 - 10:55 - 11:50  
 13:25 - 14:20 - 14:50 - 14:55 - 15:20 - 17:00  
 - 17:10 - 18:10 - 19:00 - 19:50 - 20:50  
 21:10 - 21:20 - 21:50 - 22:00  
 Sortides des de la Vallesana i fins fins fins  
 Cas de setmana i festius: 07:35 - 08:50h  
 de 19 min. de 140 min. i fins fins fins fins fins

### Sabadell a Castellar

Sortides des de l'estació d'autobusos  
 Feiners: 05:40 - 06:10 - 06:35 - 06:55h i als  
 15:25 - 15:55 min. de cada hora a fins les 14:35  
 15:05 - 15:35 - 16:05 - 16:35 - 17:05 - 17:35 -  
 17:55h i als 15:35 - 15:55 min. de cada hora fins  
 les 20:15 - 21:05 - 21:35 - 22:00h  
 Cas de setmana i festius: 07:40 - 08:25 i als  
 35 min. de cada hora fins les 21:35 i 22:00h

### Castellar a Sant Feliu i El Racó

C-1

Sortides des del carrer d'Osona  
 De dilluns a dissabtes: 07:00 - 08:15 -  
 09:30 - 10:45 - 12:00 - 13:15 - 14:30 -  
 15:45 - 17:00 - 18:15 - 19:30 - 20:45 h

### Sant Feliu i El Racó a Castellar

Sortides des de la plaça de Ribot  
 De dilluns a dissabtes: 07:15 - 08:30 -  
 09:45 - 11:00 - 12:15 - 13:30 - 14:45 -  
 16:00 - 17:15 - 18:30 - 19:45 - 21:00 h

### Castellar a Airoso i El Baixó

C-5

Sortides des del carrer d'Osona  
 De dilluns a dissabtes: 07:30 - 08:45 - 10:00 -  
 11:20 - 12:35 - 13:50 - 15:05 - 16:20 - 17:35 -  
 18:50 - 20:05 h

### Airoso i El Baixó a Castellar

Sortides des de Joves / Page. Coll Mollerat  
 De dilluns a dissabtes: 07:55 - 09:10 - 10:25 -  
 11:40 - 12:55 - 14:10 - 15:25 - 16:40 - 17:55 -  
 19:10 - 20:25 h

## Farmàcies de Guàrdia

Abvís					
Dissabte	1	Casanovas	Dilluns	17	Ros
Diumenge	2	Casanovas	Dimarts	18	Farré
Dilluns	3	Yanguela	Dimecres	19	Casanovas
Dimarts	4	Germà	Dijous	20	Yanguela
Dimecres	5	Farré	Divendres	21	Germà
Dijous	6	Ros	Dissabte	22	Germà
Divendres	7	Casanovas	Diumenge	23	Germà
Dissabte	8	Yanguela	Dilluns	24	Germà
Diumenge	9	Yanguela	Dimarts	25	Casanovas
Dilluns	10	Germà	Dimecres	26	Yanguela
Dimarts	11	Farré	Dijous	27	Ros
Dimecres	12	Ros	Divendres	28	Farré
Dijous	13	Casanovas	Dissabte	29	Ros
Divendres	14	Yanguela	Diumenge	30	Ros
Dissabte	15	Farré			
Diumenge	16	Farré			

Horari: de 9 h a 9 h del dia següent

## Recollida de mobles vells

Per desfer-se de mobles o trastos vells cal que aviseu a la consorgeria de l'Ajuntament (tel. 93 714 40 40) entre les 15 i les 21 hores. Dies de recollida: cada 2 dissabtes (8 i 22 d'abril i 6 i 20 de maig)

## Recollida de residus vegetals

També us podeu desfer de residus vegetals, avisant a consorgeria (telèfon 93 714 40 40) entre les 15 i les 21 hores. Dies de recollida: cada dilluns.

Edita: Ajuntament de Castellar del Vallès. Coordinadors: Ales Paradales. Redactors: Ària de Collmou, Leo de Muntaner i de Castellar del Vallès.  
 Han participat en l'elaboració d'aquest núm.: Eduard Garcia, David Sorocoll, Ezequiel Ferrer, Jordi Mollat, Pere Franch, Josep Maria Jover, Joan Puig, Jordi Ferrer i  
 de Mont. Col·laboradors: Ària de Collmou, Leo de Muntaner i de Castellar del Vallès.  
 Disseny i maquetació: Ària de Collmou. Impressió: Ària de Collmou. Correcció: Ària de Collmou. Correcció: Ària de Collmou. Correcció: Ària de Collmou.  
 Correcció: Ària de Collmou. Correcció: Ària de Collmou. Correcció: Ària de Collmou. Correcció: Ària de Collmou. Correcció: Ària de Collmou.

### VITALITAT + INVERSIONS

*El record Guinness del Ball de Gitanes és la imatge que hem destriat per il·lustrar la portada d'aquest número de CASA DE LA VILA. La fita assolida per l'entitat del Ball de Plaça obria junt amb el Carnaval un mes de març que ha anat atapeït de propostes lúdiques, culturals, solidàries, esportives..., com gairebé mai s'havia vist per aquestes dates.*

*Podriem pensar que aquesta és una tònica habitual de quan s'acosta el temps primaveral. Però enguany, la mitjana d'activitats s'ha multiplicat extraordinàriament, i ha conformat una programació ideada i organitzada en la majoria dels casos des de la mateixa societat civil. La quantitat ha anat acompanyada a més de la qualitat de l'oferta i així ho ha palesat la ciutadania que, en general, ha respost àmpliament.*

*Una vegada més, doncs, ens podem refermar en la convicció que Castellar és un poble amb una vitalitat que supera amb escreix la de les altres poblacions que només compleixen una funció residencial. I no oblideu que aquest ritme d'iniciatives continua durant aquesta primavera, amb noves iniciatives com poden ser la Setmana Verda, Sant Jordi, el Firart, la Mostra Gastronòmica, la Caminada Popular, l'Aplec de Castellar Vell...*

*Deixant això de banda, m'agradaria recomanar-vos la lectura del monogràfic sobre el Pla d'Inversions 2000-2003 inclòs en aquest butlletí. Crec que és important que per primera vegada a la història el consistori hagi estat capaç de consensuar amb els tres grups que formem el govern de la Corporació les accions que han de vertebrar la gestió municipal de la present legislatura.*

*L'alcalde  
Lluís M. Coromíns Díaz*



# Eleccions a les Corts Generals 2000

## Els resultats a Castellar

En aquestes dues pàgines us reproduïm els resultats, localitzats a Castellar del Vallès, de les eleccions a les Corts Generals que van tenir lloc el dia 12 de març passat.

A la nostra vila, cal destacar novament la victòria de la coalició de CIU, que va obtenir un 36,9% dels vots, dos punts per sota les anteriors eleccions generals. Qui també va perdre vots va ser el PSC, que va assolir el 31,43 % dels vots. La pujada més espectacular va ser la registrada pel PP que va pujar 4 punts i va assolir el 16,84 % dels vots. ERC va pujar més d'un punt respecte el 1996 i va arribar al 6,88 % dels vots. Pel que fa a Iniciativa per Catalunya-Verds, amb el 3,59 %, va registrar també una pèrdua important de vots.

(Continua a la pàgina 6)

Candidatura	Vots	%
Convergència i Unió	3.370	36,90
PSC-PSOE	2.870	31,43
Partit Popular	1.538	16,84
Esquerra Republicana de Catalunya	628	6,88
Iniciativa per Catalunya-Verds	328	3,59
Esquerra Unida i Alternativa	177	1,94
Els Verds-Grup Verd	48	0,53
Els Verds - Alternativa Verda	23	0,25
Estat Català	9	0,10
Grup Independentent Liberal	6	0,07
Partit Obrer Socialista Internacionalista	6	0,07
Unió Centralista - C D S	5	0,05
Partit Humanista	4	0,04
Partit de la Lleialtat Natural	4	0,04
La Falange	2	0,02
Falange Española Independient. - Falange 2000	2	0,02
Altres	6	0,06

Cens: 14.011 electors - Participació: 9.137 votants (65,50%)  
Vots nuls: 45 - Vots vàlids: 9.137 - Vots en blanc: 106

Candidatura	1982		1986		1989		1993		1996		2000	
	Vots	%	Vots	%	Vots	%	Vots	%	Vots	%	Vots	%
Cens electoral	7.745	100	8.718	100	9.595	100	10.676	100	12.324	100	14.011	100
Votants	6.579	84,94	6.271	71,93	6.573	68,50	8.322	78,06	9.828	79,75	9.132	65,50
Vots nuls	28	0,36	24	0,27	53	0,55	23	0,21	53	0,43	45	0,32
Vots en blanc	12	0,15	19	0,21	20	0,20	41	0,38	21	0,17	106	1,16
Abstenció	1.166	15,06	2.447	28,07	3.022	31,49	2.344	21,94	2.496	20,25	4.879	34,50
<b>Candidatures</b>												
CIU	2.131	32,39	2.637	42,05	2.822	42,93	3.413	41,08	3.747	38,13	3.370	36,90
PSC	2.533	38,50	2.326	39,07	2.126	32,34	2.615	31,47	3.577	36,40	2.870	31,43
ERC	391	5,94	198	3,15	178	2,70	498	5,99	565	5,75	628	6,88
AP/PP	761	11,5	470	7,49	496	7,54	1.054	12,88	1.266	12,88	1.538	16,84
PSUC/IC/IC-EV/IC-V	324	4,92	277	4,41	382	5,81	483	5,81	547	5,57	328	3,59
UCD/CDS	—	—	—	—	—	—	—	—	—	—	—	—
PCC/EUIA	—	—	—	—	—	—	—	—	—	—	177	1,94
Altres	199	6,06	320	5,10	496	7,54	203	2,44	42	0,42	115	1,25

*CiU va ser la força més votada a Castellar, seguida per 5 punts pel PSC. Els resultats mostren un augment de 4 punts del PP respecte les eleccions generals del 1996*

*El més negatiu de la jornada electoral va ser l'alta abstenció, que va arribar al 34,5%, la més alta a Castellar en unes eleccions generals*

Col·legi electoral		Electors	Vorants	Nuls	Blancs	CiU	PSC	ERC	PP	IC.V	EU/A	Altres	Abstenció
Secció 1 (Ateneu)	U	972	655	8	5	233	224	53	92	32	14	2	317
Secció 2 (La Nau I)	A	705	476	3	5	221	105	41	70	18	9	7	229
	B	895	611	2	10	277	155	52	84	17	9	7	284
Secció 3 (E. C. Tolrà)	U	1.077	660	8	12	299	184	47	92	12	2	12	417
Secció 4 (E. C. Tolrà)	A	838	543	3	6	209	178	50	71	15	7	7	295
	B	1.012	627	3	5	243	215	31	98	21	7	7	385
Secció 5 (Pavelló Blume)	A	637	455	0	4	176	132	34	76	15	11	7	182
	B	745	537	0	7	202	163	54	83	15	7	6	208
Secció 6 (La Nau I)	A	1.150	679	2	9	250	147	47	174	38	6	8	471
	B	1.307	793	3	10	313	192	49	174	19	23	13	514
Secció 7 (Pavelló Blume)	A	814	576	1	4	172	203	35	114	26	15	7	238
	B	913	572	7	7	156	244	24	101	19	17	4	341
Secció 8 (La Nau I)	A	743	490	1	9	148	177	32	77	34	9	4	253
	B	817	550	1	9	184	214	24	83	13	15	8	267
Secció 9 (Pavelló Blume)	A	652	437	0	3	128	169	30	67	18	17	5	215
	B	734	471	3	1	159	168	25	82	16	9	11	263
<b>TOTALS</b>		14.011	9.132	45	106	3.370	2.870	628	1.538	328	177	115	4.879
%		100	65,50	0,32	1,16	36,90	31,43	6,88	16,84	3,59	1,94	1,25	34,50
<b>RESULTATS 96</b>		12.324	9.828	53	21	3.747	3.577	565	1.266	547	---	42	2.496
<b>DIFERÈNCIA</b>		1.687	-696	-8	85	-377	-707	63	272	-219	---	73	2.383



# Eleccions al Senat 2000

## Els resultats de Castellar

(ve de la pàgina 9)

A diferència de les eleccions del 96, la presència en aquests comicis d'Esquerra Unida i Alternativa que va aconseguir l'1,94% dels vots, podria haver influït en el descens d'Iniciativa.

Pel que fa als resultats del Senat, la força més votada va ser l'Entesa Catalana pel Progrés, la llista conjunta presentada pel PSC, ERC i IC-V, que va aconseguir 9.869 vots. No obstant això, el senador que va obtenir un major nombre de vots va ser Sixte Cambra, de CiU. Els tres senadors de la coalició van sumar conjuntament 9.792 vots, mentre que els tres senadors que es presentaven pel PP van obtenir conjuntament poc més de 4.000 vots.

A banda de les valoracions pròpiament polítiques, la majoria de representants polítics, van valorar molt negativament la participació en aquests comicis. L'abstenció a les eleccions al Congrés va arribar al 34,5%, i al 35,07% pel que fa al Senat. Uns percentatges que signifiquen la més alta abstenció registrada a Castellar en unes eleccions generals.

Aquest baix índex de participació és, amb tot, més alt que en els darrers comicis. Concretament, 12 punts per sobre, respecte les darreres municipals del mes de juny i 4 punts per sobre, en relació a les autonòmiques del mes d'octubre.

Candidatura	Vots
Coalició Entesa Catalana de Progrés (PSC-PSOE-ERC)	9.869
Convergència i Unió (CiU)	9.792
Partit Popular (PP)	4.082
Esquerra Unida i Alternativa (EUiA)	464
Els Verds - Opció Verda (EV-OV)	146
Partit Obrer Socialista Intern. (POSI)	118
El Verds - Alternativa Verda (EV-AV)	109
Els Verds - Grup Verd (EV-GV)	87
Estat Català (EC)	72
Comunió Tradicionalista Carlista (CTC)	45
Trabajadoras y Trab. Públicos de Cataluña Re. (TPR)	30
Izquierda Republicana-Partit Republicà (IR-PRE)	26
Partit de la Llei Natural (PLN)	24
Partit Humanista (PH)	13
Unión Centrista-Centro Democrático y Social (UC-CDS)	13
Grupo Independiente Liberal (GIL)	11
Altres	26

Candidatura	Vots
Sixte Cambra Sánchez (CiU)	3.371
Mercedes Aroz Ibáñez (PSC-PSOE)	3.348
Isidre Molas Batllori (PSC-PSOE)	3.288
M. Angels García-Milà Palaudarias (CiU)	3.250
Jordi Solé Tura (PSC-PSOE)	3.233
Rosa Pruna Esteve (CiU)	3.171
Santiago Fisa Ayxelà (PP)	1.429
M. Eva Navarrete Izquierdo (PP)	1.339
Agustín Parra Gallego (PP)	1.314
M. Teresa Balgas Artís (EUiA)	176
Jaume Botey Valles (EUiA)	154
Joan Oms Llohià (EV-OV)	146
Manuel Casas Duarte (EUiA)	134
Josep Maria Calzada Dolado (POSI)	118
Josep Lluís Berdonces Serra (EV-GV)	87
Josep Plancharc Marturi (EC)	72
Altres	286

# O IN

## La sostenibilitat, tema central de la 5a edició de la Setmana Verda

**Per** a la setmana del 10 al 16 d'abril, el Departament de Medi Ambient i Territori ha organitzat la 5a edició de la Setmana Verda. Aquest any, amb un tema molt global: la sostenibilitat. Aquesta paraula forma part d'un vocabulari força nou sorgit del món de les ciències ambientals, però que pretén implicar tots els sectors socials i econòmics. La paraula *sostenibilitat* és un concepte que integra la protecció i la gestió correcta del medi amb el desenvolupament social, cultural i econòmic. És, per tant, una idea que persegueix que les societats puguem avançar de manera més justa, participativa i equitativa.

D'aquesta manera, per desenvolupar l'Agenda 21 Local del nostre municipi i caminar cap a un desenvolupament sostenible, es imprescindible arribar a la població i sensibilitzar-la sobre aquest tema. D'aquí la decisió de centrar el marc de la 5a Setmana Verda en la sostenibilitat.

L'acte més destacat tindrà lloc el dilluns dia 10 amb la constitució del Fòrum Ambiental, un instrument de participació ciutadana dins el projecte Agenda 21. Aquest fòrum permetrà als ciutadans participar i dialogar sobre temes d'interès sense necessitat que hagin de ser definits prèviament.



### V SETMANA VERDA - LA SOSTENIBILITAT del 10 al 16 d'abril de 2000

**Dilluns 10 d'abril, a les 19 h, a la Nau 2**

Inauguració de la V Setmana Verda.

Lliurament de premis del concurs de fotografia  
"Visions de sostenibilitat"

**Dilluns 10 d'abril, a les 21 h, a Cal Botafoc**

Constitució del Fòrum Ambiental

**Activitats a la Nau 2**

Exposició: La Sostenibilitat

Horari: de dilluns a divendres de 17 a 20 h,  
dissabte de 12 a 14 h i de 17 a 20 h,  
diumenge de 12 a 14 h

Taller teòric: "Vols aprendre a fer compostatge casolà?" Visita a un cas pràctic. Inscripció gratuïta. Places limitades. Dissabte, dia 15 de 10 a 14 h

**Taules Rodones, a les 20 h, a Cal Botafoc**

Dimarts, 11 d'abril: La sostenibilitat, un concepte nou

Dijous, 13 d'abril, Pot ser sostenible la gestió del territori?



### Castellar, un fòrum de debat sanitari

El cap de setmana del 10 i 11 de març es va celebrar, per primera vegada a Castellar, la XIX edició de les Jornades Sanitàries del Vallès, organitzades per l'Acadèmia de les Ciències Mèdiques de Catalunya i Balears. Les jornades van començar divendres i van seguir dissabte amb un seguit de xerrades i taules rodones sobre les diferents disciplines de la medicina, l'infermeria i la psicologia.

Els més de 400 professionals que es van reunir en aquestes jornades van debatre les diferents metodologies de les disciplines de l'àmbit sanitari que s'utilitzen al Vallès. D'aquesta manera, l'objectiu era intercanviar experiències entre els diferents professionals de la comarca. Un objectiu que, segons va valorar l'organització, s'ha aconseguit.

Amb Castellar com a seu, les jornades es van celebrar per primera vegada en els seus 18 anys d'història fora de les ciutats de Sabadell i Terrassa. No obstant això, la participació va ser molt bona. De la mateixa manera també ho va ser l'organització de les diferents sessions que es van portar a terme a l'institut de secundària de Castellar.



### Càries amb moderació entre els escolars

La Regidoria de Sanitat, a través de l'Àrea Bàsica de Salut, organitza per cinquè any consecutiu el Programa de salut bucodental. Es tracta d'una revisió bucal que es practica a tots els nens de primer, tercer, cinquè de primària i primer d'ESO del municipi. D'aquesta manera, es pretén detectar la presència de problemes bucodentals i informar els pares de les mesures que cal adoptar.

Ara, s'ha fet públic un estudi amb els resultats de l'experiència després dels seus cinc anys d'aplicació. Com assegura el Doctor Alberto Herrero, metge estomatòleg de l'Àrea Bàsica de Salut: «**es pot dir que el nivell de càries dels escolars castellarencs és moderat**».

A través de la Regidoria de Sanitat, els serveis municipals subministren solucions fluorades a les escoles. Es tracta d'uns programes de glopeg de fluor que fan els nens periòdicament, amb la supervisió dels mestres. El programa de salut bucodental porta a terme també diferents activitats per tal de reduir el consum d'aliments amb un alt contingut de sucres. Així mateix, s'afavoreix la pràctica del raspallat.



### El Teatre del Gall va omplir l'Ateneu

La sala de petit format de l'Ateneu es va quedar petita per acollir el passat 25 de febrer la representació *El gall, animal solar*, en què hi van intervenir més de cinquanta persones del centre Antaviana, associació d'ajuda als malalts mentals de Sabadell.

L'obra es divideix en tres parts. Una en què es parla del Sol, una altra en què es fa referència al Gall, i una tercera en què es parla del Nadal. Totes elles engloben frases fetes, poesies, balls i cançons que tracten sobre l'astre i el Gall. I és que aquests dos elements vénen a representar els valors del centre Antaviana: la força i la constància.

Monitors, col·laboradors i malalts van interpretar aquesta obra. Una obra que sortia per primera vegada fora de Sabadell, i que va comptar amb la col·laboració de l'Ajuntament, del Programa Municipal de Salut i Suport Castellar, entitat que treballa també pels malalts mentals.

Un cop finalitzada l'obra, es va fer entrega al centre Antaviana d'una litografia del Palau Tolrà. A més, el grup Suport Castellar va obsequiar també amb un trofeu a tots els membres del centre.





## Isabel-Clara Simó

### "Les dones seguirem avançant mentre no abaixem la guàrdia"

L'escriptora d'Alcoi de 57 anys Isabel-Clara Simó va ser el passat dilluns 13 de març a Castellà per parlar sobre la situació actual de la dona. La coneguda escriptora va ser a la Sala de Petit Format de l'Ateneu, on va parlar de la intensitat amb què moltes dones de la seva generació han viscut la lluita feminista. Aprofitant la seva estada al nostre municipi, Simó va visitar també els estudis de Ràdio Castellà. El magazine matinal "La Drecera" amb Llorenç Genescà i Anna Cañigueral, oferia l'entrevista que us reproduïm a continuació.

**El passat 8 de març va ser el Dia Internacional de la Dona Treballadora. És una data a celebrar o no?**

Home, jo crec que no podem estar contents que hi hagi un dia de la dona perquè vol dir que els problemes no estan resolts. Jo desitjo que ben aviat aquest dia no s'hagi de celebrar. Però, sigui com sigui, no fa cap mal i a ningú no li molesta. Perquè, de fet, durant aquest dia les dones treballem més que mai.

**Enguany hi ha hagut un nou esclat en favor dels drets de la dona. Això topa amb un cert relaxament en els últims anys?**

És cert. El combat al carrer ha minvat a tot Europa. També és veritat que ara tenim les idees més clares, però hem passat del tot al no-res. Per això, seria millor tornar la veu al carrer. Crec que s'ha de mantenir una postura activa, i seguir reivindicant uns drets.

**Pel que fa a la passada campanya electoral i el tractament que s'hi va fer de les dones, et sents satisfeta del que vas poder sentir?**

He sentit declaracions que no m'han agradat. No estic d'acord, per exemple, en el fet que la dona hagi de compaginar la feina de casa amb la feina que fa a fora. Però, vaja, el feminisme es salvarà si les dones lluitem, perquè no ens ho regala ningú. Els homes no

Isabel-Clara Simó va ser a la Sala de Petit Format de l'Ateneu per parlar de la situació de la dona



ens ho regalareu. És una lluita que hem de portar a cap les dones, amb més o amb menys companyia.

**Què s'aprèn abans, a ser dona o persona?**

Les dones d'arreu del món neixen marcades pel sexe, i aprenen a ser dones abans que persones. Que siguin persones és una cosa que han de conquerir. I estic parlant d'una societat molt evolucionada, com és la nostra. En societats més endarrerides això es converteix en un fet dramàtic, fins al punt que apareix l'assassinat infantil o l'assassinat passiu.

**Com i quan vindrà l'emancipació real de la dona?**

Jo crec que no és imminent, però estem a mig camí. Mica en mica anirem avançant si no abaixem la guàrdia. Per on vindrà no ho sé, però insisteixo que hem de continuar la lluita.

**Si tinguessis una vareta màgica, què canviaries del món?**

El més important que té la humanitat és la llibertat. I la llibertat només passa per la igualtat de condicions. Per tant, caldria eliminar la diferència entre Nord i Sud, entre homes i dones, entre races, i entre rics i pobres. I això va cap a pitjor. Les diferències de classe són molt més accentuades que fa un segle, i les guerres maten a molta més gent. Per tant, estem en un camí equivocat i hauríem de mantenir uns esquemes revolucionaris.



## El Firart 2000 obre les portes a tots els artistes locals

*El Firart 2000 arriba aquest any a Castellar amb importants novetats. I és que, per primer cop, aquesta tradicional mostra artística obre les portes a tothom que vulgui exposar la seva obra. Per això, caldrà seguir les bases que ja s'han donat a conèixer des de l'Ajuntament. Una altra novetat important és la creació de l'anomenat Itinerari d'Art, que diversifica l'oferta d'espais d'exposició.*



Imatge d'arxiu de l'anterior Mostra de Firart

**Els** dies 29, 30 d'abril i 1 de maig Castellar acollirà la vuitena edició del Firart. Aquesta tradicional exposició d'art, que es celebra bianualment, presenta novetats importants respecte d'anys anteriors. La més important és que, en aquesta ocasió, el Firart 2000 obre les portes a totes les persones residents a Castellar del Vallès. D'aquesta manera, com explica la regidora de Cultura i Lleure, Montserrat Gatell "es dona més obertura a la convocatòria, i es permet que tota aquella gent que no ha exposat mai tingui també una oportunitat".

Així l'Ajuntament ha publicat un conjunt de bases en què s'esta-

bleixen les condicions indispensables per tal de participar en aquesta edició del Firart. A partir d'aquí, la Comissió organitzadora triarà els participants segons el compliment de les bases i l'espai disponible.

Una altra novetat important és la creació d'un itinerari d'art. Així, a banda de la Nau, s'han establert nous espais d'exposició, com són el Casal d'Avis de la plaça Major i el Casal de Joves. A més, també s'inclourà dins aquest circuit les exposicions de les sales Santi Art i Watts Art.

A més, es recupera el Concurs de Pintura Ràpida. Aquest és obert a tothom qui ho vulgui, i l'objectiu principal és fomentar la diversitat del Firart.

*Aquest circuit artístic el conformaran la Nau, el Casal d'Avis de la plaça Major, el Casal de Joves i les Sales Santi Art i Watts Art*

**Bases de Participació**  
29 i 30 d'abril i de maig

1. Poden participar-hi totes les persones residents a Castellat del Valles.

2. Cal presentar, a la Regidoria de Cultura (C. Colom, Ateneu, 2n. pis), una instància demanant espai per a exposar, un currículum artístic, una/s foto-grafia/es actual/s de l'obra que es vol exposar.

3. Cada expositor disposarà d'un espai de 12 m<sup>2</sup> delimitats per dues parets de 250 x 250 cm, col·locades en un angle de 90° i un espai de sòl de 3m<sup>2</sup>. En aquest espai, l'expositor podrà exhibir-hi la seva obra com vulgui, tantot en compte que les parets no es poden foradar i que, per penjar quadres o altres peces, s'haurà de recórrer a gankos o a qualsevol altre tipus d'element que no passi, per cap motiu, a l'espai posterior, ja que aquest espai serà el d'exposició d'un altre participant.

4. La decoració i la presentació de l'espai i les obres correspon a càrrec dels expositors.

5. No s'hi podran exposar obres presentades en edicions anteriors.

6. Les persones que vulguin vendre la seva obra, hauran d'indicar el preu a l'obra mateix o en una llista.

7. Per a aquesta edició del Firart, es compta també amb altres espais d'exposició: el Casal d'Avis de la plaça Major i el Casal de Joves.

Els participants que vulguin exposar en aquests altres espais s'hauran de posar en contacte amb les persones responsables dels centres.

8. El fet de participar com a expositor al Firart no exclou de la possibilitat de participar també al Concurs de Pintura Ràpida.

9. Per a participar en el Concurs de Pintura Ràpida, caldrà remetre's a les bases específiques del concurs.

10. La Comissió Organitzadora triarà els participants segons el compliment d'aquestes bases i de l'espai disponible a la Nau 1 de la plaça Major.

11. El termini de presentació de les sol·licituds és el dia 7 d'abril.

12. Haver quedat fora d'aquesta edició del Firart no pressuposa l'exclusió en les edicions següents.

13. La participació en el Firart pressuposa l'acceptació d'aquestes bases.

**Bases Concurs de**  
**Pintura Ràpida**

29 i 30 d'abril i de maig

1. Hi pot participar tothom que ho desitgi.

2. El tema de les obres és lliure.

3. Les teles es segellaran entre les 8 i les 9 h del dissabte 29 d'abril, a la Nau 2 de la plaça Major.

4. El lliurament dels treballs serà fins a les 14 h del mateix dia a la Nau 2 de la plaça Major.

5. Les obres han de tenir unes mides mínimes de 10 f. (55 x 46 cm).

6. Es poden presentar obres en qualsevol tècnica. No s'acceptaran treballs emmarcats.

7. Els quadres s'exposaran al vestibul de la Nau 1 de la plaça Major fins al dijuns 3 de maig.

8. Les obres es podran recollir el mateix di-luna o bé durant els 15 dies següents a la Regidoria de Lleure (c. Colom, Ateneu, 2n. pis).

9. Les obres no recollides en aquest termini quedaran com a propietat de l'Ajuntament de Castellat.

10. El jurat estarà format per 4 membres: un representant de l'Ajuntament, un membre de la Comissió Organitzadora del Firart i dos artistes locals.

11. Premis:

**1r. premi: 75.000 ptes.**

**2n. premi: 50.000 ptes.**

**3r. premi: 25.000 ptes.**

12. Les obres guanyadores quedaran com a propietat de l'Ajuntament.

13. El veredicte es farà públic a la Nau 1 de la plaça Major a les 18h el mateix dissabte 29 d'abril.

14. La participació en aquest concurs pressuposa l'acceptació d'aquestes bases.



## Les preinscripcions escolars pel curs 2000-2001 ja estan en marxa

Entre el 7 i el 17 de març va tenir lloc el termini oficial de preinscripció escolar per als alumnes d'educació infantil, primària i secundària de tots els centres públics i privats-concertats del municipi. Abans d'iniciar-se aquest període, l'Ajuntament va procedir a la distribució de la nova *Guia de l'Ensenyament*, en què es recull l'àmplia i diversa oferta educativa en l'àmbit local.

Un cop finalitzar aquest termini, cada centre va fer pública una llista provisional d'assignació de places, en funció de la baremació de les sol·licituds i tenint en compte una sèrie de criteris diversos. Aquestes llistes es poden consultar al tauler d'anuncis de cada centre. La formalització de la matrícula al centre assignat es podrà fer efectiva del 8 al 12 de maig, ambdós inclosos.

Per altra banda, els períodes de preinscripció i matriculació del primer cicle d'educació infantil (lars d'infants), de l'ensenyament postobligatori i de l'ensenyament d'arts plàstiques i disseny seran els següents:

TIPUS ENSENYAMENT	PRE-INSCRIPCIÓ	MATRÍCULACIÓ
Primer cicle d'educació infantil (lars d'infants)	Del 2 al 12 de maig (ambdós inclosos)	Del 5 al 9 de juny (ambdós inclosos)
Postobligatori	Del 5 al 9 de juny (ambdós inclosos)	Del 17 al 21 de juliol (ambdós inclosos)
Arts plàstiques i disseny	Del 15 al 16 de maig (ambdós inclosos)	Fins al 20 de setembre

## Concurs cartells Festa Major 2000

### BASES

1. Poden participar-hi totes les persones que ho desitgin.
2. Cada concursant pot presentar un màxim de dues obres.
3. Les obres presentades al que siguin originals i noves.
4. Els cartells han de tenir una mida de 40 cm d'amplada per 60 cm d'alçada. Han de realitzar-se en color i haver de fer-se amb un material que permeti ser reproduït per qualsevol mitjà i material. Poden ser realitzats amb qualsevol tècnica.
5. En el cartell ha de figurar el logotip de la Comissió de Festes del Ajuntament i no es disposa del material fins a finals d'agost (no s'entendrà signant Festa Major 2000, Castelló del Valles, 6, 7, 10, 11 i 12 de setembre).
6. Els cartells s'han de presentar sense cap altre. Els autors poden fer-ho una vegada conegut el resultat del jurat.
7. Amb la seva entrega s'entendrà que l'autor cedeix a l'interior del qual hi ha el concursant com a llegat i el titular del concursant.
8. Els cartells han de ser presentats a la Regidoria de Cultura (Ateneu, 2n. pis), de dilluns a divendres de 10 a 13 h i de 18 a 20 h.
9. El termini de presentació de treballs finalitza el divendres 20 d'abril a les 20 h.
10. El jurat està format per un membre de la Comissió de Festes, un membre de la Regidoria de Cultura i dos Regidors de Cultura, amb els quals s'ha de portar un original de cada treball i un altre al·lucat a Cançons.
11. El resultat es farà públic el dimarts 4 de maig, coincidint amb la Festa Gastronòmica que es farà al terra de la Plaça de la Festa Major a les 20 h.
12. El premi està dotat amb 25.000 l'any.
13. El cartell guanyador quedaria en propietat de l'Ajuntament de Castelló del Valles, al qual també podria proporcionar-se a diferents barris per a decorar la Festa Major 2000.
14. Els dies de no guanyador es podran recollir a la mateixa Regidoria de Cultura fins a mitja de juny de 2000.
15. El jurat es reserva el dret de declarar desistiment al concurs amb un màxim d'un treball.
16. Els treballs participatius estaran exposats del 24 de juny al 28 de juliol a les sales d'actes de l'Ateneu (al carrer Major).
17. El/la guanyador/a del concurs formarà part del jurat del concurs de cartells de la Festa Major de l'any 2001, si s'accepta.
18. La participació en aquest concurs és gratuïta i acceptació d'aquestes bases.

Per més informació Regidoria de Cultura  
Ateneu, 2n. pis, Colònia - Tel. 93 714 44 55



Ajuntament de  
Castellà del Vallès

## MONOGRÀFIC: EL PLA MUNICIPAL D'INVERSIONS 2000-2003

L'Ajuntament de Castellà va presentar fa algunes setmanes un pla d'inversions que durant el període 2000-2003 destinarà més de 4.000 milions de pessetes a prop de 90 projectes d'actuació a la nostra vila. És la primera vegada a la història que el consistori presenta una llista d'actuacions prioritàries a executar durant tota la legislatura. De fet, els grups municipals de CiU, ERC i PSC coincideixen a assenyalar que **"aquest pla d'inversions és fruit del consens de les forces polítiques que formem l'equip de govern municipal"**. Aquest clima de col·laboració ha afavorit la concreció de les principals necessitats del poble per als propers quatre anys.

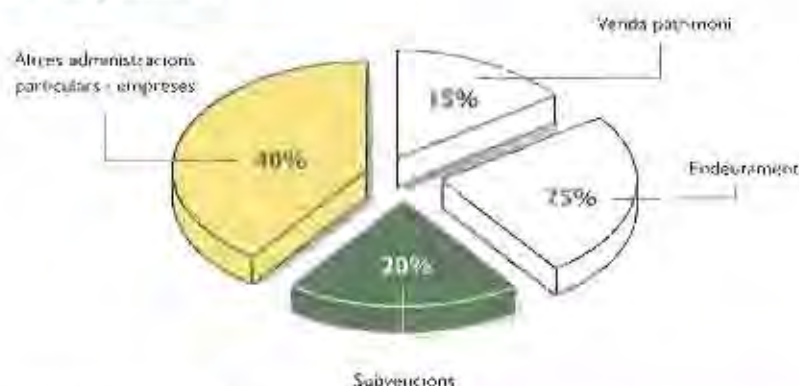
El consistori ha dividit el pla d'inversions en sis grans capítols: equipaments, via pública, zones verdes, mobiliari, parc mòbil, informàtica, comunicacions, material i altres; plans, projectes i estudis, pla d'acció ambiental. Un tant per cent força elevat de les actuacions incloses en aquests apartats està afectat de forma transversal per la programació ambiental de l'Agenda 21 local. Paral·lelament, les inversions municipals per aquest quadrienni s'han englobat segons la seva prioritats cronològica.

Pel que fa al seu finançament, aquest pla d'inversions "beurà"

Equipaments	1.885 milions
Via pública	1.040 milions
Zones verdes	703 milions
Mobiliari, parc mòbil, material, informàtica, comunicacions i altres:	160 milions
Plans i estudis	44 milions
Agenda 21 local	80 milions
<b>IMPORT TOTAL APROXIMAT*</b>	<b>+4.000 milions</b>

\* No s'inclouen els projectes encara sense pressupostar.

### Finançament



de diverses fonts. Moltes de les actuacions seran una realitat gràcies a les execucions directes d'altres administracions, particulars i empreses; a les subvencions, i, en menor mesura, a la venda de patrimoni municipal.

Respecte a la contractació de préstecs, l'alcalde de Castellà, Lluís Maria Comornias, assenyala que **"la previsió d'un endeutament d'uns 250 milions anuals per a tota la legislatura ni molt menys afectarà el bon moment de la hisenda local"**,

#### DEFINICIÓ DE PRIORITATS

- Prioritat 1: 2000
- Prioritat 2: 2001
- Prioritat 3: 2002
- Prioritat 4: 2003



## Equipaments

**El pla d'inversions preveu una forta inversió en l'apartat d'Equipaments, amb prop de 40 actuacions i 1.900 milions de pessetes. Els projectes de més cost seran finançats per la Generalitat, com per exemple la construcció d'una nova escola de primària que el Govern català ja ha concedit i que ascendeix a més de 300 milions. L'altre gran equipament previst és el futur nou Institut de secundària que es preveu per a l'any 2003 amb una partida de 500 milions de pessetes. Aquest equipament serà una realitat, però, si arriba el finançament autonòmic. També satisfet per la Generalitat el pla d'inversions pretén impulsar l'any 2001 la primera fase de construcció d'habitatges públics de lloguer. Dins d'aquest apartat s'inclouen altres intervencions molt importants per al municipi. Una d'elles serà la que afectarà prop de 28.000 metres quadrats de cessions en els terrenys de la fàbrica nova de la Tolrà.**

Actuació	Prioritat	Finançament	Xifra
Adquisició de la Tallera	1	Ajuntament	38
Ampliació centre de serveis	1-2	Ajuntament	30
Ampliació centre Parau Tala	1-2	Ajuntament	15
Ampliació Institut	1	Ajuntament	25
Centre Jove Plaça de Catalunya	1-2	Aj/ venda Paroissia	40
Centre cultural de cal Calvo	1-2	Ajuntament	15
Centre Jove Carr Comer	2-3	Ajuntament	20
Centre televisió	1	Ajuntament	5
Centre municipal d'art	3-4	Aj/Altres	50
Circuit submergit	4	Usuari / Ajuntament	*
Construcció gimnàs	1-2-3-4	Ajuntament / privats	40
Construcció habitatges públics	1-2-3-4	Generalitat	400
Dauera dels habitatges OIB	1-2	Gencat / Aj / Privats	40
Dauera dels habitatges OIB	1-2-3	Aj / Concessionari	50
Edifici cultural de Major	2-3-4	Ajuntament	50
Equipament Sala Beuàrd	1-2	Ajuntament	5
Escola d'art	2-3	Generalitat	*
Escola Mestre Pi	1	Generalitat	324
Fàbrica Ajuntament	1-2	Ajuntament	10
Fàbrica Casal d'Enllaç	1	Ajuntament	2
Fàbrica municipal d'obra social	3-4	Aj/Altres	30
Habitatge social de la Tolrà	2-3-4	Aj/Gencat/Diba/privats	*
Nou parc de bàsquet	1	Aj/ venda actual Parc	70
Nou instal·lació	3-4	Gencat/Ajuntament	500
Obertura dels terrenys de la Tolrà	1-2-3	Ajuntament	16
Observatori del centre de la Tolrà	3-4	Ajuntament	*
Parc de la Tolrà	1	Ajuntament	—
Reformes a Torre Sàlida	1-2	Ajuntament	10
Taller municipal	1-2	Concessionari	70
Terrassa Paroissia	1	Ajuntament	2
Vestibul camp futbol	1	Ajuntament	3
Vestibul zona esportiva Alçada D	1	Ajuntament	5
Zona esportiva de la Tolrà	1-2-3	Ajuntament	*
Zona Sàlida (parc d'edificis)	4	Pendent	*

Xifres en milions de pessetes. \*: Segons projecte. En negreta: projectes inclosos dins l'Agenda 21 local. Aj: Ajuntament de Castelló del Vallès. Gencat: Generalitat de Catalunya. Diba: Diputació de Barcelona.

## ACTUACIONS AL PALAU TOLRÀ

Prioritat 1-2 · 27 milions

### Ampliació conjunt Palau Tolrà

L'edifici de l'Ajuntament s'ampliarà gràcies a la construcció d'un nou edifici. Les noves dependències, que estaran situades al costat dels antics galliners, es construiran sobre un cobert amb façana al carrer de Sant Josep. La nova superfície podria servir per ubicar-hi l'Arxiu Municipal. Amb aquesta previsió es donaria una solució definitiva als problemes d'espai d'aquest servei, que en l'actualitat es troba a la Plaça Major. Una altra possibilitat també és la d'ampliar el departament de Sanitat i Benestar Social.

### Façana de l'Ajuntament

L'Ajuntament destinarà un import de les seves inversions a la neteja i reforma de la façana de l'antic Palau Tolrà. La seva reparació comença a ser urgent abans que els agents meteorològics no la malmetin de forma més greu.

### Teulada de la Policia Local

L'edifici de la Policia local havia estat anteriorment la masoveria del Palau Tolrà. El programa d'inversions també preveu la reparació d'aquesta coberta, molt deteriorada pel pas dels anys.

## AMPLIACIÓ DE L'OSB

Prioritat 1-2 · 64 milions

L'Ajuntament participarà econòmicament en la consecució d'una nova fase d'ampliació de l'Obra Social Benèfica (OSB). Aquesta entitat ha previst aixecar un primer pis de 600 metres quadrats sobre l'ala est del centre ge-



## ADQUISICIÓ DE CA L'ALBEROLA

Prioritat 1 · 18 milions

El consistori ha adquirit aquest immoble, en una operació que segons l'alcalde, Lluís M. Corominas, "és estratègicament interessant" per la proximitat amb la resta de dependències municipals. Ca l'Alberola és un edifici, situat entre el passeig de Tolrà i el carrer del Centre, per un dels seus costats, es comunica amb els jardins de l'Ajuntament. De manera prèvia a la seva utilització, s'haurà d'efectuar reformes en la darrera planta i on la coberta. Tot i que no se n'ha concretat un destí final, la intenció és de donar-li un ús de tipus sociocultural.



## FAÇANA DEL CASAL D'ENTITATS

Prioritat 1 · 2 milions

Aquesta actuació es durà a terme de manera urgent aquest mateix any, atès que els balcons de l'antic Ajuntament es troben en un estat avançat de deteriorament.



### TANATORI MUNICIPAL

Prioritat 1-2 - 70 milions

Tal i com ja es va avançar fa un any, el tanatori municipal es construirà en uns terrenys municipals situats al costat del cementiri. El nou equipament disposarà de tres sales de vetlla i d'un oratori on es podran fer cerimònies civils o religioses. El nou servei funerari, que serà gestionat mitjançant concessió, permetrà que els castellarenics ens estalviem en molts casos l'haver-nos de desplaçar fins als tanatoris d'altres localitats.



### CONSTRUCCIÓ DE NINXOLS

Prioritat 1-2-3-4 - 40 milions

Durant aquesta legislatura el consistori dotarà el cementiri amb nous ninxols que es construiran sobre el recinte que es va ampliar l'any 96.



### EQUIPAMENT C.SALA BORDALLA

Prioritat 1-2 - 5 milions

Gràcies a una operació de permuta, signada a finals de 1998 amb un promotor, l'Ajuntament obtindrà ben aviat 180 metres quadrats corresponents a la planta baixa del nou bloc de pisos de Cal Trullàs. Tot i que s'està debatent el futur ús d'aquest nou local, una de les principals opcions del consistori és la connexió amb la ludoteca, situada precisament al costat del nou immoble. La consolidació d'aquest espai de joc per a infants fa necessària l'ampliació del servei.



### CENTRE CIVIC DE CAN CARNER

Prioritat 1-2-3 - 22 milions

Es tracta d'una demanda del veïnat de Can Carner, que ara per ara només disposa de l'antiga caseta de la Creu Roja per reunir-se. El nou local es construirà sobre uns terrenys de propietat municipal situats al costat de la plaça de Joan Coromines. L'equipament també acollirà activitats de caire lúdic i cultural.





## HABITATGES PÚBLICS DE LLOGUER

Prioritat 1-2-3-4 : 400 milions

Una de les inversions estrella d'aquesta legislatura és la construcció d'un total de 80 habitatges públics de lloguer que estaran situats en un terreny municipal de 4.000 metres quadrats, entre la plaça d'Europa i la ronda de Tolosa. "Aquesta és una inversió que estava inclosa dins el programa electoral dels tres partits polítics que formen l'equip de govern", assenyala l'alcalde, Elix M. Corominas, per remarcar la seva importància.

Els pisos tindran una superfície aproximada de 50 metres quadrats, excepte els que es destinin a famílies nombroses, que seran més grans. Segons la regidora d'Hisenda, Rosa Massot, "els habitatges tindran un molt baix preu, i aniran destinats principalment a la gent jove, però també als col·lectius socials més desafavorits". Els lloguers podrien girar al voltant de les 19.000 pessetes al mes i tindran una durada limitada de temps.

El projecte de vivendes socials serà possible gràcies a un conveni signat entre l'Ajuntament, que ha cedit els terrenys, i la Generalitat, que serà l'administració que sufragarà els costos d'edificació, és a dir, uns 400 milions de pessetes. La primera fase de construcció inclou 40 habitatges i quedarà finalitzada l'any 2001. Els 40 habitatges restants seran una realitat abans de finalitzar la legislatura. **L'Ajuntament, que participarà en la seva futura gestió, farà públic amb suficient antelació el procediment per accedir al lloguer d'aquests pisos.**



## FUNDACIÓ D'OFICIS ARTESANS

Prioritat 2 - 4 - 30 milions

Aquesta és una iniciativa que pretén anar més enllà de la celebració de la Mostra d'Oficis Artesans. Es tractaria de fer un pas endavant en una tradició molt consolidada a Castellón: Una fundació d'aquestes característiques oferiria per exemple ensenyaments reglats, una exposició permanent i recerca.

## CENTRE MUNICIPAL D'ART

Prioritat 4 - 50 milions

Aquest projecte vol donar cabuda a les diferents sensibilitats de tipus artístic que es manifesten a la nostra vila. La seva ubicació encara no està definida tot i que el consistori ja està estudiant diferents alternatives de situació. Per tirar endavant aquesta iniciativa, l'Ajuntament pretén comptar amb el suport d'altres administracions i d'entitats privades.

A l'esquerra, una obra de Pepa Beorin que forma part del Fons municipal d'art. A baix, una imatge de la Mostra d'Oficis Artesans.





El Centre Feliuenc es convertirà en un nou espai remodelat a Sant Feliu del Racó.

### CENTRE FELIUENC

Prioritat 1 - 5 milions

**Aquesta** intervenció servirà per potenciar la imatge de càfè de poble que té des de fa molts anys aquest emblemàtic edifici. La recuperació de la primera planta de l'edifici permetrà que el centre esdevingui també un nou espai sociocultural per a l'associació de veïns i per a tot el veïnat de Sant Feliu. Probablement, aquesta actuació anirà acompanyada de l'arranjament de la plaça de l'Església.

### OBSERVATORI ASTRONÒMIC

Prioritat 2-3 - Segons projecte

**Es** tracta d'una demanda realitzada pel Club Esportiu Minusvàlids de Castellar del Vallès (CEM). L'entitat ha sol·licitat a l'Ajuntament un local adaptat per a disminuïts físics i que pugui comptar amb una dotació mínima d'aparells per a l'observació astronòmica. El consistori, però, no pretén en cap cas suplantar l'oferta d'equipaments d'aquest tipus que hi ha a la comarca.



### ZONA SAULONS

Prioritat 4 - Segons projecte

**El** municipi recuperarà aquest espai per a un nou ús, que fins al mes de maig de l'any passat estava destinat a la pràctica de l'arletisme. Al llarg d'aquesta legislatura, el consistori n'estudiarà quines són les possibles alternatives d'utilització.





Una imatge recent de l'equipament esportiu del Carrer Sant Feliu, que l'any que ve tornarà a funcionar a ple rendiment

#### EQUIPAMENT DEL C. SANT FELIU

Prioritat 1 - Segons projecte

És una de les assignatures pendents del consistori en matèria d'equipaments esportius i de joventut. Ara per ara, aquestes instal·lacions funcionen només parcialment. D'una banda, el que era l'antic bar de les piscines és, des de principis de 1998, el Casal de Joves. D'altra banda, s'utilitza, mitjançant concessió privada, la pista poliesportiva i les quatre pistes de tennis.

Aquest mateix any, el consistori recuperarà la gestió de l'equipament, ampliarà el Casal de Joves i reformarà els deteriorats vestidors. Una segona fase, amb data encara per concretar, permetrà tornar a posar en funcionament la piscina gran, un ús que ja havia estat molt popular a la dècada dels

70 i 80. Segons l'alcalde, Lluís M. Corominas, aquestes intervencions "seran importants per donar una solució definitiva a tota aquesta zona, que no s'ha prioritzat en els darrers anys però que ben aviat podrà tenir novament un ús intens durant tot l'any".

#### VESTIDORS DEL CAMP DE FUTBOL

Prioritat 1 - 3 milions

Aquesta inversió ve motivada per la gran quantitat d'usuaris del camp de futbol. Concretament, són prop de 300 futbolistes —repartits en un total de 18 equips— que utilitzen aquestes instal·lacions. L'Ajuntament ha previst la construcció de noves dutxes, fet que permetrà flexibilitzar, si és necessari, els horaris d'entrenament.



### ZONA ESPORTIVA PUIGVERD

Prioritat 1-2-3 - 50 milions

El programa d'inversions inclou la finalització de la zona esportiva del Puigverd, unes instal·lacions que compten amb més de 3.000 usuaris. En l'actualitat, s'estan enllestitint les obres del nou gimnàs, situat entre la piscina i el pavelló. Aquest nou servei -que tindrà sales d'aeròbic i musculació- també serà gestionat per l'entitat concessionària UBAE. En properes fases, s'ampliarà la zona de solàrium i es construirà una coberta retràctil per a la piscina d'estiu.



### CIRCUIT D'AUTOCROSS

Prioritat 4 - Segons projecte

Estarà situat al futur polígon industrial de Can Bages, en una parcel·la de propietat municipal. L'Escuderia T3 veurà acomplert així el desig de disposar d'uns terrenys permanents per a la realització d'entrenaments i curses. El circuit serà una realitat una vegada s'hagi urbanitzat el polígon.



### ZONA ESPORTIVA AIRESOL D

Prioritat 1 - 5 milions

L'Ajuntament va comprar fa uns mesos aquestes instal·lacions. Fins al moment de la seva adquisició eren de titularitat privada i es trobaven en situació de desús. Castellar guanya, doncs, un altre equipa-

ment esportiu que estarà obert a la utilització de tots els castellarencs. Les instal·lacions -que disposen d'un bar-restaurant, una piscina i diverses pistes de tennis- es podran reobrir una vegada s'hagin arranjat els vestidors. La gestió correrà a càrrec de l'Associació de Veïns de l'Airesol D.

### OBERTURA PATIS ESCOLES

Prioritat 1-2-3 - 16 milions

El consistori estudiarà obrir fora de l'horari escolar els patis dels centres escolars. Segons el regidor Jordi Permanyer, aquesta actuació "servirà per solucionar la problemàtica que es produeix quan els infants i joves han de saltar les tanques de les escoles per utilitzar les instal·lacions esportives".



### NOU INSTITUT

Prioritat 3-4 - 500 milions

La seva aprovació depèn del Departament d'Ensenyament de la Generalitat. No obstant això l'Ajuntament ja disposa d'uns terrenys destinats a aquest equipament per tal que, en el moment que el Govern català doni llum verda al projecte, es pugui accelerar la construcció del nou centre de secundària, que podria situar-se proper a les pistes d'atletisme.

### AMPLIACIÓ DE L'IES CASTELLAR

Prioritat 1 - 25 milions

L'Ajuntament va convocar el passat mes de febrer un concurs públic per tal d'adjudicar les obres d'ampliació de l'Institut d'Ensenyament Secundari del municipi. El projecte permetrà que l'IES Castellar guanyi fins a 205 metres quadrats nous, en una nova planta en l'extrem de l'edifici que es troba al carrer de Carrasco i Fortiguera.

En aquest espai s'ubicaran tres aules polivalentes que serviràn per portar a terme alguns

desdoblaments i tallers alternatius, fet que, segons la regidora d'Ensenyament, Gemma Perich, "permetrà continuar garantint la qualitat pedagògica del centre". Amb els terminis que s'han fixat des del mateix consistori, les obres podrien començar el mes de maig i podrien quedar enllestides abans d'iniciar-se el curs 2000-2001.

L'equipament de l'IES Castellar es va posar en marxa l'any 1993.



### ESCOLA MESTRE PLA

Prioritat 1 - 224 milions

Les obres de la 1a escola d'ensenyament primari de Castellà han començat recentment. El nou centre, que portarà el nom de Mestre Pla, s'inaugurarà a principis de l'any que ve i acollirà alumnes provinents de l'Escola Sant Esteve que desdoblirà les seves línies. Cal destacar que durant el primer trimestre del curs 2000-2001, alguns dels alumnes hauran de fer classe en quatre aules habilitades a l'edifici del carrer Prat de la Riba que ha de convertir-se en el nou Casal d'Avis. Aquesta situació provisional perdurarà fins que finalitzin a Can Carrer les obres del nou centre d'ensenyament primari.



### AMPLIACIÓ CENTRE DE SERVEIS

Prioritat 1-2 - 31 milions

Ja abans de la seva inauguració, el passat mes de febrer, el consistori va projectar l'ampliació d'aquest equipament del Pla de la Bruguera, que dona servei a les empreses de la nostra vila. Segons el consistori, aquesta intervenció és necessària en previsió del futur increment de sòl industrial que hi haurà al municipi. L'alcalde, Lluís M. Corominas, ha afirmat que l'objectiu és "donar qualitat als polígons, dotant-los d'uns serveis que molt sovint els empresaris havien d'anar a buscar a fora".



### ACTUACIONS A TORRE BALADA

Prioritat 1-2 - 10 milions

L'Escola Municipal de Música serà objecte de diverses intervencions. Una de les més urgents serà la reforma de la coberta d'aquest històric immoble. L'actuació també servirà per dignificar els jardins i instal·lar nou enllumenat.



### ESCOLA BRESSOL

Prioritat 2-3 - Segon projecte

En el decurs d'aquesta legislatura el consistori treballarà per la creació de places públiques d'escola bressol, d'acord amb el compromís assumit per la Conselleria d'Ensenyament de la Generalitat.





## PLACES, PARCS I ZONES VERDES

Entre les inversions més importants sufragades íntegrament pel municipi s'hi troba la remodelació i l'ampliació de la plaça Major amb una partida inicial de 380 milions. Aquest import representa més del 50 per cent de les actuacions que el consistori destinarà a l'apartat de places, parcs i zones verdes. Un altre projecte remarcable dins aquest capítol és l'ampliació, a llarg termini, del parc de Canyelles. Durant aquesta legislatura, el poble guanyarà molts més metres d'espais públics i zones verdes, gràcies a places com la dels horts de l'Alemanys i de Cal Calissó, el jardí de Cal Botafoc o el nou parc de la zona Tolerà.

La segona escola taller de Cal Botafoc constitueix una de les inversions més importants, i servirà per adequar un espai verd de 3.500 metres quadrats

Actuació	Prioritat	Finançament	Xifra
Acabament obra de la Plaça Major	1	Ajuntament	3
Ampliació del Parc de Canyelles	1	Fons Europeus / Aj.	*
Àrea d'estarje de les Arenes	2	Diputació	40
Creació d'espai verd de Terrassa de Llorac	2	Ajuntament	3
Difusió d'espai verd	1-2-3-4	Ajuntament	6
Jardí de Cal Botafoc	2-3	F. Euro / Aj / General	50
Nou parc zona Tolerà	2-3-4	Promotors obra / Aj	55
Nou parc horts de l'Alemanys	1-2	Promotors obra / Aj	15
Plaça de Cal Calissó	1	Ajuntament	50
Pla director del riu Ripoll	1-2-3-4	Fons Europeus / Aj	80
Plaça de les Oliveres (Alesol)	2	Ajuntament	5
Plaça Major	1-2-3	Ajuntament	380
Zona verda Pla de la Fruitera	1-2	Institut Català del Sol	15

Xifres en milions de pessetes. En negreta: projectes inclòs des l'Agenda 21 local. \* Cost segons projecte. Aj: Ajuntament de Castellar del Vallès; F. Euro: Fons Europeus; General: Generalitat de Catalunya.

### PLA DIRECTOR DEL RIU RIPOLL

Prioritat 1-2-3-4 • 80 milions

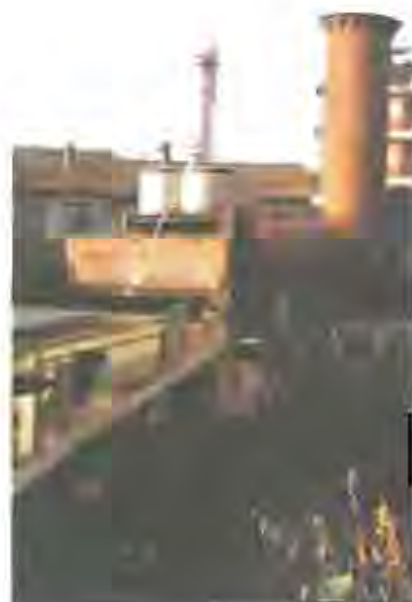
Un dels objectius prioritaris de l'Ajuntament durant aquesta legislatura és la recuperació del riu Ripoll. De caràcter supramunicipal, el Pla Director del Ripoll Mitjà s'està portant a terme conjuntament amb els ajuntaments de Barberà i Sabadell. Aquest document estableix els usos de l'àmbit fluvial d'aquests tres municipis. De ben segur, sorgiran algunes propostes que aniran encaminades a millorar la qualitat de l'aigua del riu i a recuperar la vegetació i els camins propers. Des de fa un parell de mesos una biòloga s'ha incorporat a l'equip de treball per Castellar.



### JARDINS DE CAL BOTAFOC

Prioritat 2-3 - 50 milions

Una de les inversions de major volum econòmic es la segona escola taller de Cal Botafoc. La iniciativa preveu que uns 32 alumnes d'entre 16 i 25 anys es puguin formar en els mòduls de fusteria, construcció i jardineria. L'aprenentatge d'un d'aquests oficis servirà per transformar i ordenar un pati que complirà alhora les funcions de parc urbà i d'arboretum del Parc Natural de Sant Llorenç del Munt. L'actuació, que s'iniciarà tan bon punt la Generalitat doni llum verda al projecte, afecta un total de 3.500 metres quadrats que es convertirán en l'espai més gran del nucli antic obert als castellarencs.



### PLAÇA DE LES OLIVERES (AIRE SOL C)

Prioritat 2 - 5 milions

En l'àmbit de les urbanitzacions, una de les inversions remarcables serà la intervenció en la plaça de les oliveres de l'Airesol C. Aquest sector, que fa més de 4.000 metres quadrats, mantindrà l'atractiu que li atorga el seu arbram, i comptarà amb una zona per a jocs i una altra per al descans.



### PLAÇA HORTS DE L'ALEMANY

Prioritat 1-2 - 15 milions

El Pla General preveu la reordenació urbana dels terrenys coneguts popularment com els "horts de l'Alemany", situats entre els carrers de Clavé i el Passeig. La meitat d'aquesta parcel·la anirà destinada a la construcció d'habitatges mentre que l'altra 50 per cent, aproximadament, esdevindrà una nova plaça d'ús públic i que recuperarà un antic moll.

### AMPLIACIÓ PARC DE CANYELLES

Prioritat 4 - Segon projecte

Aquesta és una obra de grans dimensions que a finals de legislatura ha de suposar que els castellarencs disposem d'un gran parc situat entre el dipòsit de Canyelles i el Brunet que respectant els horts de la zona, connecti amb l'espai públic del darrere de l'Església.





## ZONA CENTRAL PLA BRUGUERA

Prioritat 1-2 · 32 milions

La franja compresa entre els carrers del Berguedà i del Solsonès està qualificada pràcticament en la seva totalitat com a zona verda. La responsabilitat d'urbanització recau sobre l'Institut Català del Sòl. Però segons assenyala l'alcalde, Lluís M. Corominas, "és clar que una zona verda al mig del polígon no té cap sentit i, per això, demanarem a l'Incasòl que urbanitzi aquesta superfície atenent a les necessitats del municipi". Entre les diferents previsions, el consistori reservarà una part d'aquesta parcel·la per a construir-hi un aparcament per a camions; respecte a la intenció inicial, aquesta àrea d'estacionament anirà situada més a prop del nucli urbà. També s'hi ha previst la creació d'un circuit d'escating per a patinadors i l'arranjament del camp de futbol ja existent i que en l'actualitat es troba en un estat força deteriorat.



## CAL CALISSO

Prioritat 1-2 · 68 milions

Aquest any Castellar donarà llum verda a la reforma de Cal Calissó. Aquesta operació urbanística canviarà la fesomia d'aquest espai tan cèntric del municipi, situat entre els carrers de les Fàbregues, el Passeig i el carrer Major. El consistori ha previst una inversió amb un total de 68 milions per tal de reordenar aquest espai, dins del qual hi ha inclòs el ròncol equipament de la Rabassada –

que s'enderrocarà ben aviat –, les antigues cases del Calissó, el jutjat de Pau i un solar.

La intervenció, que s'iniciarà a principis del 2001, s'ha sotmès a un concurs de projectes que s'adjudicarà aquesta primavera. Els 38 arquitectes que s'hi han presentat (cinc dels quals són de Castellar) hauran d'ajustar-se a les condicions que fixa el planejament urbanístic de la vila. L'edificació de 4.500 metres quadrats d'habitatges plurifamiliars es concentrarà al carrer de les Fàbregues, que guanyarà alguns metres d'amplada.

Els responsables d'aquesta promoció hauran de cedir al municipi una parcel·la de 1.500 metres quadrats que passaran a ser un nou espai públic amb vestes al massís de la Mola.

D'altra banda, les actuals dependències del jutjat de pau es traslladaran a l'antic ambulatori. L'immoble de la baixada de Cal Verge, que mantindrà la seva històrica façana, es convertirà en un nou equipament cultural amb usos encara per definir. Una de les possibilitats és la creació d'un gran sala d'exposicions.



#### REFORMA I AMPLIACIÓ DE LA PLAÇA MAJOR

Prioritat 1-2-3-4 - 130 milions

**Aquesta** legislatura també es duran a terme alguns projectes que, per la seva dimensió, s'hauran d'executar en diverses fases encara que ja avui són una necessitat per al municipi. La reforma i ampliació de la plaça Major es una d'aquestes prioritats. Tal com ja s'ha explicat en diverses ocasions, la plaça Major ocupa una situació estratègica dins el municipi. I és que són molts els ciutadans que hi afloeixen per tal d'utilitzar equipaments socials, culturals, lúdics, comercials o administratius o que senzillament hi passen.

Segons va anunciar el regidor Jordi Permanyer, "la remodelació de la plaça es farà seguint criteris de Pla Estratègic, i per tant, volem que es faci amb la participació i el debat polític i ciutadà". Els ciutadans que aportin als seus suggeriments només s'hauran de cenyir a uns mínims que fixara el consistori. Tot i que aquestes condicions encara no estan concretades, és possible que inclouin la construcció d'un aparcament subterrani o l'enderrocament de la Nau 2 de la Plaça Major.

Les conclusions que es derivin del debat ciutadà hauran de ser recollides pels arquitectes i urbanistes que es presentin en un concurs d'idees que es convocarà posteriorment. Els aspirants a la redacció final del projecte també hauran d'estudiar la manera de guanyar metres de plaça i de dinamitzar tot el perímetre delimitat per la carretera de Sentmenat, el passeig de Tolrà i els carrers del Centre, Major i Colom. L'obra, que podria arribar globalment als 500 milions de pessetes, es presentarà als diferents programes de subvencions que convoquin altres administracions.





El promotor de la zona de la fàbrica nova de la Tolrà haurem de cedir a l'Ajuntament aquesta nau de 15.000 metres quadrats més els 13.000 metres quadrats de zona verda del costat de la carretera

### CONJUNT FÀBRICA NOVA TOLRÀ Prioritat 2-3-A - Segona projecció

La compra dels terrenys de la fàbrica nova de la Tolrà per part de dues empreses que van pagar 1.010 milions de pessetes en una subhasta feta el mes passat per Hisenda, possibilitarà probablement que aquesta mateixa legislatura la situació d'aquests terrenys es pugui desbloquejar.

Davant la notícia, l'alcalde de Castellar, Lluís Maria Corominas, recorda que, tal com van consensuar totes les forces polítiques castellarenques en l'aprovació definitiva l'any passat del Pla general d'ordenació urbanística (PGOU), els nous propietaris hauran de cedir 13.000 metres quadrats del terreny perquè es converteixin en zona verda, a més de l'antiga nau dels telers, de 15.000 metres qua-

drats, que s'ha de destinar a equipaments.

Les empreses propietàries s'hauran de fer càrrec de l'arranjament de la coberta d'aquesta nau que ha d'anar destinada a nous equipaments per al municipi. Entre les opcions que s'han apuntat per urbanitzar la zona, a banda d'habitatges plurifamiliars, també existeix la possibilitat que la zona pugui acollir un recinte firal o una zona d'oci que, per exemple contingui sales de cinema. No obstant això, aquesta possibilitat sempre dependrà de la iniciativa privada. Aquest espai podria també significar una interessant oferta com a centre associatiu del municipi. A més, el desbloqueig d'aquests terrenys possibilitaria que l'Àrea de Passeig del Pla de la Bruguera es pogués allargar fins als Pedrissos.

A banda de comptar amb nous

equipaments i d'una zona verda, els 28.000 metres quadrats restants que ocupen els terrenys de la fàbrica són els que el PGOU de Castellar destina a una de les últimes reserves de sòl urbanitzable que existeixen per a la construcció d'habitatges plurifamiliars. En els propers anys es preveu la construcció de 490 pisos. No obstant això, la seva construcció es preveu que tingui lloc amb un límit de 70 pisos l'any, per tal d'evitar que es produeixi un esgotament en poc temps del sòl urbanitzable que queda al municipi.

L'Ajuntament, amb el consens de totes les forces polítiques, ha deixat clar que, per tal de concretar l'actuació urbanística a la zona només acceptarà un sol interlocutor d'entre totes les empreses que actualment tenen drets sobre els terrenys.

**CRUILLA CTRA. TERRASSA I  
SANT LLORENÇ**

Prioritat 2 · 3 milions

**Aquesta** actuació ha de servir per ordenar i dignificar l'entrada al municipi just on conflueixen les carreteres C-1415 i B-124. L'arranjament d'aquest espai —on no hi ha lloc per a una rotonda— permetrà fer un mirador amb vistes als horts del Brunet.



**ACABAMENT PLAÇA MIRANDA**

Prioritat 1 · 2 milions

**Aquesta** és una intervenció que servirà per acabar de reordenar un espai públic on fa uns mesos ja s'hi va actuar, amb la creació d'una nova pista poliesportiva, la delimitació de zones de jocs per a infants i la col·locació de nou mobiliari.



**DINAMITZACIÓ ESPAIS VERDS**

Prioritat 2-3-4 · 8 milions

**El** consistori continuarà actuant puntualment en el manteniment de diferents espais verds del municipi. La seva preservació implica una despesa important en arbram, mobiliari, jocs infantils...



**AREA D'ESBARJO DE LES ARENES**

Prioritat 2 · 40 milions

**Es** tracta d'un projecte que servirà per reordenar i dignificar la utilització d'un espai que es troba inclòs dins el Parc Natural de Sant Llorenç del Munt. La seva execució depèn de la Diputació de Barcelona.





# VIA PÚBLICA

Via Pública és amb 1.040 milions un altre dels capítols d'aquest programa d'inversions quadriennal. En aquest apartat s'hi recullen vnes 19 actuacions tan importants com l'acabament aquest mateix any de la ronda de Llevant, que ha estat pressupostat amb 200 milions de pessetes. Aquest mateix any també s'iniciarà la construcció d'un col·lector que recollirà les aigües brutes de Sant Feliu i les urbanitzacions. Amb aquesta obra, que costarà 150 milions, la totalitat de les aigües residuals que genera Castellor passaran per la depuradora del riu Ripoll. Una altra inversió remarcable dins d'aquest apartat, encara que a llarg termini, és la connexió a la xarxa Ter-Llobregat. Aquesta inversió de 230 milions, subvencionada íntegrament per la Generalitat, garantirà el subministrament d'aigua als polígons industrials.

Actuació	Prioritat	Finançament	Rifres
Acabament Carrer del Soler	1	Ajuntament	1
Ajuntament de sarron	2	Generalitat	15
Carrers nord-est	1-2-3-4	Aj / Diba / Genca	80
Col·lector Sant Feliu i urb.	1-2	Junta de San Joanera	150
Col·lectors an. l'Arca	1-2-3-4	Ajuntament	20
Connexió xarxa Ter-Llobregat	3-4	Generalitat	230
Continuació carrer de l'Arca	2-3	Aj / Diba	15
Darrera l'obra: Sant Martí	2	Aj / Diba	70
Eliminació barreres arquitectòniques	1-2-3-4	Ajuntament	8
Brillat amb Sant Feliu per a edificis	2-3	Ajuntament	3
Finalització pla d'enllumenat	1-2	Ajuntament	30
Nou dipòsit de Canyelles	2	SOREA	38
Planificació urbanització	1-2	Ajuntament	10
Post-canal Carr. Casanova i Torrent	1	Ajuntament	6
Ronda de Llevant	1-2	Vins / Aj / Diba	200
Rivinos obra de l'Arca	1	Ajuntament / altres	25
Xarxa comercial de carrers	1	Consell Comarcal / Aj	25
Xarxa d'aigua C. Forç / C. Avellaneda	2-3	Aigües de Terrassa	100

Xifres en milions de pessetes. En negreta: projectes inclosos dins l'Agenda 21 local. Aj: Ajuntament de Castellor del Vallès - Genca: Generalitat de Catalunya - Diba: Diputació de Barcelona

## CONTINUACIÓ C. SANT ISCLE

Prioritat 2-3 - 15 milions

Aquesta intervenció permetrà comunicar el carrer de Sant Iscle amb el parc de Canyelles. El projecte inclou l'enderrocament d'una casa adossada a l'Església de Sant Esteve i que es de propietat privada. Així, els vianants podran circumval·lar l'església a peu. Perquè aquesta connexió sigui possible, l'Ajuntament haurà d'executar una permuta de l'immoble afectat per una altra propietat municipal situada al mateix carrer. L'intervenció no suposarà cap cost afegit per les arques municipals.



**RONDA DE LLEVANT**

Prioritat 1-2 - 200 milions

L'enllaç entre la ronda de Tolosa i la rotonda de la carretera de Sentmenat és una de les principals urgències en matèria de via pública. L'acabament d'aquesta via de circumval·lació del municipi suposarà, en bona mesura, la descongestió del trànsit a l'interior del nucli urbà. Per tal de finançar-ne el seu cost, l'Ajuntament recourrà als programes de subvenció de la Generalitat i la Diputació. Una part de l'obra també es finançarà gràcies a l'execució del Pla parcial de la ronda de Llevant.

**ROTONDA CTRA. SABADELL**

Prioritat 1 - 25 milions

Aquest nou element urbà, que anirà ubicat just al davant de l'antiga caseta de la Creu Roja, millorarà la connexió entre la zona residencial de Can Carner i el Pla de la Bruguera i distribuirà el trànsit d'entrada i sortida del poble. També permetrà reforçar la seguretat viària molt a prop de la nova escola Mestre Pla. L'Ajuntament també ha previst construir una segona rotonda a la mateixa carretera, a l'alçada de les benzineres de la Campsa. El cost d'aquestes dues obres anirà a càrrec de l'Ajuntament i comptarà amb les aportacions d'empreses i comerços limítrofs.

**3A FASE CTRA. SENTMENAT**

Prioritat 2 - 70 milions

Aquesta obra comprèn el tram urbà que va entre el carrer de Puigverd i la rotonda on hi ha situada l'escultura de la *Dona acolidada*. La intervenció, que serà similar a la que es va efectuar en els altres dos trams, afectarà l'enllumenat, les xarxes d'aigua potable i clavegueram, les voreres i el mobiliari. En aquest tram, es podran mantenir els arbres plataners ja existents. Les reformes permetran habilitar a més una zona d'estacionament per a vehicles en el tram comprès entre els carrers del mestre Pla i mestre Miró, atesa l'amplada suficient de la vorera.

**PARQUING AL CAMP DEL SERRAT**

Prioritat 1 - 1 milia

Es tracta del condicionament d'una zona d'aparcament a Sant Feliu del Racó al costat de la pista poliesportiva de l'entrada

### CARRERS DEL NUCLI ANTIC

Prioritat 1-2-3-4 · 80 milions

El consistori continuarà el projecte de remodelació del nucli antic entre el carrer de Bonavista i el carrer Nou. La intervenció en aquests carrers genera una problemàtica especial quant al trànsit, l'aparcament o les entrades i sortides de garatges que s'ha d'estudiar cas per cas. Aquesta legislatura serà el torn dels carrers de la Mina –en el tram que va des del carrer de Sant Miquel al carrer del Puig de la Creu– i Sant Miquel. Aquesta actuació acabarà de donar coherència a aquesta zona del nucli antic, amb llambordes a la calçada i un ripus específic de mobilitat urbana.



### COLLECTORS EN BAIXA

Prioritat 1-2-3-4 · 20 milions

Aquesta inversió, que tindrà una partida cada any, és un capítol clàssic dins l'apartat de serveis bàsics de l'àrea de Via Pública i ha de servir per cobrir la renovació de la xarxa de clavegueram del municipi.



### ASFALT URBANITZACIONS

Prioritat 1-2 · 30 milions

Aquest capítol inclou la continuació de les obres per dotar les urbanitzacions del municipi d'un servei urbà bàsic que durant molts anys no han tingut. La prioritat en els propers mesos serà inicialment la pavimentació de El Balcó i de Ca n'Avellaneda posteriorment.



### ENLLAC PER A VIANANTS

Prioritat 2-3 · 5 milions

Entre el 2000 i 2001, es finalitzarà el pas de vianants que transcorre pel costat de la carretera i que ha d'acabar connectant el nucli urbà amb Sant Feliu. El tram que resta pendent va des de l'Arosol A-B fins a Sant Feliu. La intervenció també inclou una obra que ja s'està duent a terme en l'actualitat: l'arranjament de l'antic camí de Sant Feliu, amb un itinerari per la zona baixa del riu que passa per Fonts Calents i Can Juliana.



### FI DEL PLA D'ENLLUMENATS

Prioritat 1-2 · 30 milions

Es completarà amb vista al 2001 el pla engogat l'anterior legislatura que consisteix en la substitució de punts de llum blanc de vapor de mercuri pels de color groc de vapor de sodi, que il·luminen més i consumeixen menys energia, amb l'important estalvi que representa per al municipi. Aquesta intervenció també recull la dotació de més punts de llum en zones on la il·luminació és deficient.

### XARXA VALLES NATURAL

Prioritat 1 - 25 milions

**Actualment** l'Ajuntament i el Consell Comarcal amb el finançament de fons europeus i d'altres administracions estan arranjant camins forestals. Aquestes pistes es senyalitzaran per configurar uns itineraris que connectin diferents municipis de la comarca a peu, a cavall o en bicicleta. La millora de camins sorgeix amb la intenció de donar suport a les empreses d'oci de la comarca i als mateixos propietaris del patrimoni, per a la creació d'ocupació en l'àmbit del medi natural i per millorar el rendiment de les finques. La xarxa, que du per nom *Valles Natural*, permetrà que la població de la comarca conegui millor el medi natural més proper i disposi de diversos itineraris senyalitzats per camins de muntanya.



### XARXA TER-LLOBREGAT

Prioritat 2-4 - 230 milions

L'Ajuntament ha sol·licitat a la Generalitat la connexió a la xarxa d'aigua Ter-Llobregat per tal que s'abasteixin els polígons del Pla de la Bruguera i de Can Carnet de manera que l'aigua de l'aqüífer de Castellat es destini principalment a consum domèstic donada la seva alta qualitat. L'obra garantirà el subministrament d'aigua en els propers anys.



### PONT CANI DE CAN CASAMADA

Prioritat 1 - 8 milions

**Amb força prioritat** s'arranjarà aquest pont per reforçar-lo i instal·lar-hi tanques protectores i per assegurar el torrent de Colobrers en tot aquest tram i evitar les esllavissades.



## COLLECTOR DE SANT FELIU I URBANITZACIONS

Prioritat 1-2 · 150 milions

Amb el finançament de la Junta de Sanejament, aquest col·lector recollirà també les aigües brutes de Can Font i Ca n'Avellaneda. D'aquesta manera totes les aigües passaran en els propers dos anys per la depuradora i el municipi no abocarà en cap punt directament a rius i rieres.



## NOU DIPÓSIT DE CANYELLES

Prioritat 2 · 30 milions

Per millorar la infraestructura d'abastament d'aigua SOREA portarà a terme la construcció d'un nou dipòsit.



## XARXA D'AIGUA DE CAN FONT I CA N'AVELLANEDA

Prioritat 2-3 · 100 milions

Aquestes dues urbanitzacions renovaran la seva xarxa d'aigua potable. El finançament per completar i renovar la instal·lació anirà a càrrec d'Aigües de Terrassa que és qui l'explota.



## ELIMINACIÓ DE BARRERES ARQUITECTONIQÜES

Prioritat 1-2-3-4 · 10 milions

Es portarà a terme un pla d'eliminació comptant amb els suggeriments que arribin dels ciutadans. Els obstacles a eliminar no només són els que afecten els minusvàlids, sinó també aquells que impedeixen la correcta mobilitat dels vianants o l'accés a edificis públics.





## MOBILIARI, PARC MÒBIL, INFORMÀTICA, COMUNICACIONS, MATERIAL, ALTRES...

Aquest apartat, amb 156 milions, constitueix el **caixon de sastre** de les inversions per al proper quadrienni. Entre les actuacions més destacades hi trobem els 40 milions que l'Ajuntament destinarà en el manteniment de les places del municipi. La inversió informàtica també ocuparà, amb uns altres 40 milions, un lloc destacat ja que el consistori completarà la dotació d'ordinadors per als diferents projectes i farà front, **ahora**, a l'ambiciós projecte d'adaptar les noves tecnologies de la comunicació. La majoria d'actuacions incloses en aquest apartat seran finançades directament per l'Ajuntament i s'executaran en diverses fases al llarg d'aquests quatre anys.

*Durant tota la legislatura, l'Ajuntament anirà editant material divulgatiu per apropar la realitat del municipi tant al veïnat com als visitants foranis.*

Actuació	Prioritat	Finançament	Xifres
Aparcaments bicicletes	1-2	Ajuntament	3
Banca Capella de Manresa	1	Ajuntament	3
Canal del municipi	3-4	Operadors del servei	=
Circuit skating	2-3	Institut Català del Sol	2
Comunitats	1-2-3-4	Ajuntament	9
Gala de Castellar i altres edicions	1-2-3-4	Ajuntament	8
Informàtica	1-2-3-4	Ajuntament	40
Inventarització dipòsit Cini	1	SOREA	3
Itineraris locals	1-2-3-4	Ajuntament	4
Marquesines	1-2	Gencat/Aj	5
Mobiliari públic	1-2-3-4	Ajuntament	8
Mobiliari places i vies públiques	1-2-3-4	Ajuntament	40
Planificació sistema de PECSA	2-3	PECSA	=
Sanitat municipal - altures	1-2-3-4	Ajuntament	12
Veïnat Juguets	1-2-3-4	Ajuntament	12
Veïnat Policia	1-2-3-4	Ajuntament	13

Xifres en milions de pessetes

En negreta: projectes inclosos dins l'Agenda 21 local

\* Cost segons projecte

### APARCAMENTS BICICLETES

Prioritat 1-2 - 2 milions

A partir de la voluntat que s'incrementi la utilització d'aquest sistema de transport per dins el nucli urbà, el consistori habilitarà diversos espais de la via pública per a l'estacionament de bicicletes. Alguns carrers disposaran doncs de les pilones adequades per lligar-hi aquest tipus de vehicles.

Una imatge d'una Biciclotada popular de Festa Major



## MOBILIARI, EDIFICIS I INFORMÀTICA

Prioritat 1-2-3-4 - 40 milions

En la línia dels darrers anys, l'Ajuntament continuarà invertint en la millora dels recursos informàtics i del mobiliari de totes les àrees municipals.

## MARQUESINES

Prioritat 1-2 - 5 Milions

El consistori farà aquesta legislatura una inversió important en marquesines. Aquest mobiliari, que ja s'ha començat a implantar en algunes parades del bus, permetrà aixopugar els usuaris dels transport públic en cas de pluja.



## VEHICLES BRIGADES I POLICIA

Prioritat 1-2-3-4 - 24 milions

Com ja és habitual, el consistori renovarà periòdicament el seu parc mòbil, tan pel que fa als vehicles que utilitzen les brigades de Via Pública com pels cotxes de policia



## LÍNIA ELÈCTRICA FECSA

Prioritat 2-3 - Segans projecte

Castellar disposarà d'una nova línia amb més potència que ha de venir directament de la central elèctrica de Sentmenat i que ha de subministrar corrent al Pla de la Bruguera. Actualment, aquest polígon rep electricitat procedent de Can Barba de Terrassa, una línia que és molt deficiente i que puntualment ocasiona problemes de llum a les indústries. El projecte d'instal·lació d'aquesta nova línia, que és de mitja tensió combinarà en trams soterrats i els trams aèries. El recorregut que s'ha traçat procurarà evitar l'impacte visual.



## CABLEJAT DEL MUNICIPI

Prioritat 3-4 - Segans projecte

Dins d'aquests quatre anys, i seguint les previsions del consorci Localnet, els diferents operadors que ja en l'actualitat estan actuant a les grans ciutats cablejaran el municipi. Aquest serà un pas decisiu perquè Castellar entri a formar part d'una manera definitiva a la societat de la informació i gaudeixi de tots els serveis que ofereix el cable de fibra òptica.

### BANCS CAPELLA MONTSERRAT

Prioritat 1 - 3 milions

Com en anteriors plans d'inversions, l'Ajuntament col·laborarà una vegada més en el manteniment dels béns eclesiàstics que si bé no són de propietat municipal si que en molts casos compleixen una finalitat social d'interès general. Aquest és el cas dels bancs de la capella de Montserrat, molt malmesos pel pas del temps, i que es restauraran. A banda de la celebració de l'eucarísta, aquest espai s'ha dinamitzat gràcies al cicle de concerts organitzats per les corals.



### GUIA DE CASTELLAR

Prioritat 1-2-3-4 - 8 milions

Es una de les urgències en matèria de publicacions i en la qual ja hi treballen des de fa algunes setmanes diverses àrees municipals. La Guia de Castellàr, que inclourà un plànol actualitzat de la vila, serà una edició que complirà bàsicament una funció divulgativa del municipi des de múltiples vessants: els orígens, la història, la situació geogràfica, l'economia, les entitats, el medi natural, el patrimoni... L'Ajuntament també publicarà una guia d'entitats, equipaments i serveis municipals.



### MILLORES A L'ÀREA DE COMUNICACIÓ

1-2-3-4 - 9 milions

El recent trasllat de l'emissora municipal a les modernes instal·lacions del carrer Major es completarà aquesta legislatura amb l'adquisició de nous mitjans tècnics. Les millores consistiran bàsicament en la informatització dels dos estudis de so. La definitiva digitalització permetrà substituir els tradicionals sistemes de reproducció i enregistrament per un nou sistema de treball molt més còmode, que suposarà la implantació de les 24 hores diàries de producció pròpia. Aquest apartat també inclou una secció general per al manteniment i renovació dels equips informàtics i tècnics de tota l'àrea de Comunicació.



### SENYALITZACIÓ MUNICIPAL

Prioritat 1-2-3-4 - 13 milions

Aquesta és una inversió que pretén continuar assolint una correcta indicació dels indrets d'interès i equipaments que hi ha al nostre municipi. Aquesta intervenció, adjudicada a l'empresa Comunal, inclou la col·locació de noves senyals de trànsit i de plaques de carrers.



### ITINERARIS LOCALS

Prioritat 1-2-3-4 - 4 milions

En el decurs d'aquesta legislatura també s'ha previst la senyalització d'itineraris d'interès, principalment dins el nucli urbà. Es traçarien itineraris diversos dins de l'àmbit cultural, de fonts, masies, etc.



## PLANS, PROJECTES I ESTUDIS

El pla d'inversions també inclou una important dotació de 44 milions per a l'elaboració de plans, projectes i estudis. Per volum econòmic, el Pla Estratègic serà amb 12 milions l'actuació d'aquest apartat que representa un volum econòmic més alt. Aquest document, que comportarà la redacció d'estudis i enquestes ciutadanes i implicarà un alt nivell de participació ciutadana, esdevindrà una eina de referència per al futur del nostre municipi. En aquest apartat, també hi trobem altres novetats destacades, com són el projecte del nou parc de bombers, que quedarà redactat aquest mateix any i que es preveu ubicar-lo aquest mateix any al Pla de la Bruguera en uns terrenys contigus a la Deixalleria. Aquest 2000 també veuran la llum altres projectes dels quals ja fa més temps que se'n sent a parlar, com són els que definiran la plaça de Cal Calissó, el Casal d'Avis de la plaça de Catalunya o l'equipament esportiu del carrer de Sant Feliu

Actuació	Prioritat	Finançament	Xifres
Pla d'eliminació de riscos i barreres	1-2-3-4	Ajuntament	2
Pla d'emergències edificis públics	2	Ajuntament	4
Pla Estratègic	1-2-3-4	Ajuntament	12
Plans i estudis Agenda 21	1-2-3-4	Ajuntament	8
Projecte d'habitatge per a discapadats	1	Ajuntament	1
Projecte d'arquitectura Parc Canyelles	2-3	Ajuntament	2
Projecte de Cal Calissó	1	Ajuntament	3
Projecte Casal d'Avis	1	Ajuntament	2
Projecte Centre Cívic Cal Calissó	1	Ajuntament	2
Pla d'urbanisme de la zona 255	1	Ajuntament	4
Projecte nou parc de bombers	1	Ajuntament	2
Projecte de rehabilitació immobiliària	1	Ajuntament	1
Projecte zona 255 i zona 256	1	Ajuntament	*

Xifres en milions de pessetes. \* Cost segons projecte.  
En negreta: projectes inclòsos dins l'Agenda 21 local

### EMERGENCIES EDIFICIS

Prioritat 2 - 4 milions

Aquesta legislatura el consistori elaborarà un pla d'emergències per als equipaments municipals que hi ha a la

nostra vila. Aquest document recollirà tots aquells aspectes que fan referència a la prevenció i seguretat, amb l'ànim d'adequar tots aquests edificis a la normativa existent en aquesta matèria.





**PLA ESTRATÈGIC**  
Prioritat 1-2-3-4

El Pla Estratègic és un document que concretarà, amb la participació dels ciutadans, el model de municipi que volem pel Castellà futur. La importància d'aquest treball, que es preveu que quedí redactat a finals del 2001, ha propiciat la creació d'una regidoria específica i d'una comissió permanent, formada per representants polítics i per un grup de castellarencs escollits per consens de tots els grups municipals.

La funció d'aquest òrgan executiu consisteix a organitzar, coordinar i determinar la metodologia i el calendari del mateix Pla Estratègic. Paral·lelament, recollirà les propostes i conclusions que surtin de diverses comissions sectorials que s'obriran a tots els vilatans i vilatanes i que començaran a funcionar el proper mes d'octubre, després que hagi tingut lloc una assemblea ciutadana.

El Pla d'Inversions recull una partida destinada a sufragar els costos de redacció del Pla Estratègic. La despesa que es generarà no serà tan sols de tipus administratiu sinó que vindrà ocasionada per l'elaboració d'estudis, enquestes i plans d'actuació de diversa índole.

**NOU CASAL D'AVIS**  
Prioritat 1-2 - 42 milions

Segons l'alcalde, Lluís M. Corominas, aquest nou equipament per a la gent gran del carrer Prat de la Riba "trencarà el concepte de casal d'avis que teniem fins ara". I és que aquest nou projecte està plantejat per encabir, en un espai de

900 metres quadrats, totes les activitats de lleure que la gent gran desenvolupa ara en diferents espais municipals, activitats com el teatre, el ioga, les manualitats o els audiovisuals. El nou Casal d'Avis, que substituirà el de la Farinera, disposarà d'un auditori per a 130 persones que sempre que es desitgi es podrà convertir en un espai polivalent.

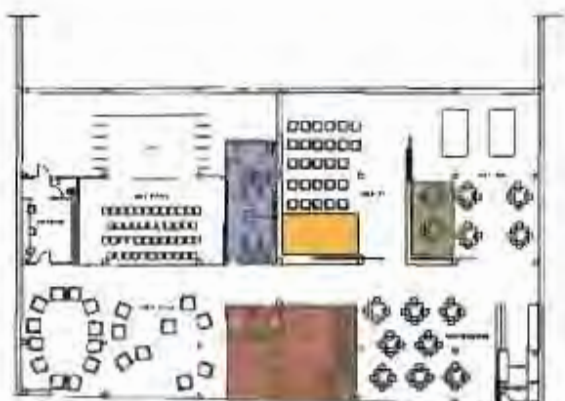
A l'esquerra, una nova unitat de Castellà del Valles.  
A la dreta, les plantes del nou Casal d'Avis.

A - Planta primera



B - Planta baixa (convertible)

Sala d'assaig



Sala d'actes



## NOU PARC DE BOMBERS

Prioritat 1 • 72 milions

En un principi s'havia apuntat la possibilitat d'ubicar-lo en una de les naus destinades a equipaments dels terrenys de la fàbrica nova de la Tolrà. Però finalment el consistori ha optat per acabar situant-lo en uns terrenys municipals del Pla de la Bruiguera que es troben al carrer Berguedà, al costat de la deixalleria.

El projecte preveu que el nou parc passi a doblar el seu espai actual. Amb aquesta nova ubicació, fora del nucli antic, els cotxes de bombers s'estalviaran a més el trànsit per l'interior de la vila i, per tant, **"tindran més fàcil la seva sortida en cas d'emergència"** tal i com assenyalava la regidora Rosa Massot.

Segons l'alcalde, Lluís M. Cominàs, les noves instal·lacions seran **"modernes i molt adequades a l'ús que han de te-**

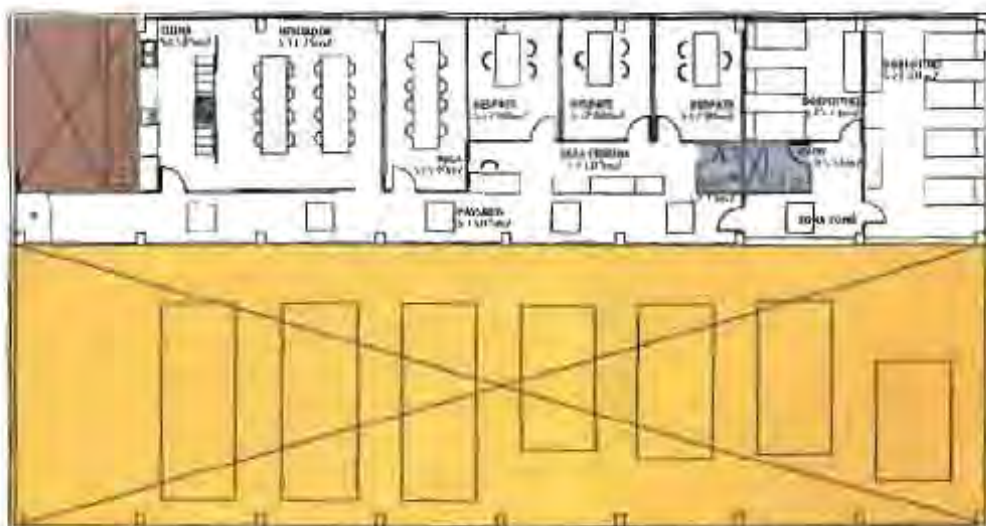
**nir"**. L'estructura de l'edifici serà, en aquest sentit, clàssica, amb una planta baixa que disposarà de garaig i magatzem per material i una planta primera on hi haurà oficines, dormitoris i menjador.

El nou Parc de Bombers es podria finançar íntegrament amb la venda dels terrenys de l'actual parc, al carrer de l'Escorxadó. Així mateix, l'Ajuntament sol·licitarà l'ajut d'altres administracions.

**SERNA** Bombers i Volant i ADF disposaran dins d'aquest any d'un nou equipament que substituirà el del carrer de l'Escorxadó.



La planta baixa del nou Parc de Bombers disposarà de garaig i magatzem.



La primera planta del Parc comptarà amb oficines, menjador i dormitoris.



## AGENDA 21: PLA D'ACCIÓ AMBIENTAL



Una de les línies estratègiques del Pla d'Acció Ambiental és la recuperació del riu Ripoll.

El Pla d'Inversions impulsarà un apartat específic destinat al desenvolupament del Pla d'acció ambiental (PAA) resultant de l'auditoria que l'any passat es va fer a la nostra vila. Aquest pla serà executat per l'Oficina 21, un departament que depèn funcionalment de l'Àrea de Territori i Medi Ambient. Durant aquesta legislatura l'Oficina 21 començarà a treballar sobre les 81 accions agrupades en diferents línies d'actuació, disposant d'un pressupost de 80 milions de pessetes.

Per tal de programar les diferents prioritats d'actuació, l'Ajuntament constituirà durant la celebració de la propera Setmana Ver-

da un Fòrum Ambiental Municipal de caràcter permanent. Entre d'altres objectius, aquest nou òrgan de participació pretén implicar tots els interlocutors socials i fomentar el debat sobre temes ambientals. Aquest serà doncs un nou pas en el camí de l'Agenda local 21, un seguit d'actituds modeliques que perseguim per tal d'acostar-nos a un desenvolupament sostenible.

A banda del PAA, l'Oficina 21 està traçant una programació de tipus transversal que afecta a totes les àrees municipals i que consisteix a incorporar criteris de sostenibilitat en la major part d'actuacions i inversions municipals.

### Línies estratègiques

1. Aigua
  - 1.1. Aigua potable
  - 1.2. Aigua residual
2. Espais fluvials
3. Salut i riscos ambientals
4. Transport i mobilitat
5. L'energia
6. Residus
7. Contaminació acústica
8. Contaminació atmosfèrica
9. Natura i biodiversitat
10. Administració sostenible

**Prioritat 1-2-3-4**

**Finançament: Fons Europeus/Ajuntament**

**Import total  
80 milions**





## Castellar avança la festa de Sant Jordi al 14, 15 i 16 d'abril

**Tradicionalment** el mes d'abril és sinònim de llibres i roses i per extensió, de lectura i coneixement. Amb motiu de la celebració de la festa de Sant Jordi s'organitzen diverses activitats obertes a tothom perquè hom pugui disfrutar al màxim de la festa i de la nostra vila.

La festa del llibre començarà, doncs, el 14 d'abril amb dos actes molt relacionats pròpiament amb el significat de la festa: l'acte de lliurament dels premis de les convocatòries de Jocs Florals. A les 5.30 de la tarda, a l'Auditori municipal Miquel Pont, l'Espai Sargantana s'encarregarà de l'acte de presentació dels treballs guanyadors dels X Jocs Florals infantils, juvenils i d'adults, convocats per l'Ajuntament de Castellar del Vallès, i en el transcurs d'aquest acte també es presentarà un llibre relacionat amb Castellar: el llibre de poemes del castellanenc Antonio Pérez *Me sale del corazón*. I a les 7 de la tarda, l'Escola Municipal d'Adults farà el lliurament de premis als treballs presentats pels alumnes.

El dissabte 15 d'abril, a les 11 del matí, la narradora castellanenca Carme Serra farà la sessió de L'Hora del Conte corresponent al mes d'abril, a la Biblioteca Municipal Antoni Tort. Tant els menuts com els més grans, amb l'excusa d'acompanyar-los, podreu gaudir d'un dels costums literaris amb més connotacions pedagògiques: la lectura de contes.

El diumenge 16 d'abril tindran lloc els actes principals de la festa de Sant Jordi, perquè aquest any el 23 d'abril s'escau en Diumenge de Resurrecció. Si el temps ho permet, el passeig de la Plaça Major serà l'escenari de la tradicional fira del llibre, de la primera fira del disc i del recorregut del carro de contes de l'Esbart Teatral de Castellar, amenitzat amb un concert a l'aire lliure. En el cas que ploqués, es traslladaran aquestes activitats a la Nau 1 de la plaça Major, durant el matí.

Els centres escolars, des de lliars d'infants a cen-

tres d'ESO, i també la Ludoteca Les Tres Moreres organitzen activitats relacionades amb la festa del llibre i participen de les programades dins el programa Castellar i l'escola. *Guia didàctica*, de la Regidoria d'Ensenyament. Així, tots els alumnes d'educació infantil, primària i secundària podran visitar en el seu centre escolar l'exposició itinerant "Anem a veure llibres" del Departament de Cultura de la Generalitat de Catalunya, des del 27 de març al 12 de maig de 2000. Complementàriament, les narradores castellanenques Rosa Fité i Carme Serra s'encarregaran de fer l'activitat de *L'Hora del conte* als alumnes d'educació infantil i primer cicle d'educació primària, i *L'Hora del conte intercultural* als alumnes de segon cicle d'educació primària, que complementaran amb la visita i participació a l'exposició "Ludoètnia", que estarà situada a la Ludoteca Municipal Les Tres Moreres, del 27 al 31 de març i del 25 al 28 d'abril. Els alumnes de cicle superior d'educació primària i d'ESO participaran a les xerrades que diversos escriptors i il·lustradors faran relacionades amb el món del llibre.



Una imatge habitual que es tornarà a repetir en el proper Sant Jordi.



## Castellar i els seus autors, a la literatura més recent

**Aquest proper Sant Jordi presenta algunes novel·lats bibliogràfiques d'autors castellarencs. Per aquest motiu us reproduïm una selecció dels llibres i de les publicacions més recents d'autors locals o que parlen de la nostra vila. Aquestes publicacions es poden trobar a la Biblioteca Municipal o a llibreries castellarenques com el Vallès, el Badabador, el Martín, durant aquests dies.**



### **El Torrent dels Encantats**

Dani Coma

Abril del 2000, Col·lecció de Contes "El Xat" La Xarxa. Després dels dos primers contes de Gabi Ruiz i de Montse Gatell, un altre castellarenc, Dani Coma, és l'autor de la tercera de les històries dins aquesta nova col·lecció de contes adreçada als més menuts.

Altres títols: *En Rostó, el rató extremadot*, Gabi Ruiz; *Una bona història*, Montse Gatell.



### **Por (histories de terror)**

Germanes Quintana (Gisela Pou)

Febrer del 2000, Editorial Columna

Germanes Quintana és el sobrenom amb el qual publiquen conjuntament un grup d'escriptores, entre elles la castellarenca Gisela Pou. Por és el darrer i el més nou treball d'aquestes Germanes on, com el seu nom indica, s'hi poden llegir 10 històries curtes de terror.

Altres títols: *Zel, 12 rantes erotics*, 1999, Ed. Columna.



### **D'Ofici perdiguor**

Montse Beltran

Setembre de 1999, El Gm'n Angular, Editorial Cruïlla

Aquest és el darrer llibre d'aquesta escriptora nascuda a Terrassa però resident a Castellar. Es tracta d'una nova aventura que no només engarxa als més joves sinó també és adreçada a un públic adult.

Altres títols: *Les joies de la princesa bordada*, 1996, Ed. Cruïlla.

**Aquest Sant Jordi és previst que surti al carrer Me Sale del Corazón, un llibre de poemes on hi participa el castellarenc Antonio Pérez. A més, amb vista a aquesta diada l'Arxiu d'Historia de Castellar està preparant una nova edició de la publicació Plaça Vella. El nou número, que ha estat elaborat Jordi Garros, es basara en escuts i segells de Castellar.**



### **Ploma Blanca**

José Ramon Bach

Juliol de 1999, Editorial Columna. Es tracta d'una sèrie de poemes africans que originalment s'havien anat transmetent a través dels segles. El recull ha estat realitzat per un castellarenc que actualment viu a Barcelona. El llibre conté també dibuixos de Ramon Ferrández.

**Catalàndia**  
1997-1999



### **Catalàndia**

Joan Priyot - Abril de 1999

Aquest és el diari or libre d'aquest món castellarenenc que setmanalment publica els seus versos satírics al setmanari Forja. *Catalàndia* és un recull dels seus escrits publicats entre el 1997 i el 1999, tot i que n'hi ha algun d'inèdit. Altres títols, ja són aquí: 1997. *La barqueta*, 1996

### **Saps la terra on floreix el limoner?**

Miquel Descloot - Febrer del 1999. Col·lecció Ossa Menor. Editorial Prisma

Es tracta d'una de les darreres traduccions que Descloot ha fet de clàssics italians com Dante, Petrarca i Michelangelo. A més, Descloot publicarà després de Sant Jordi *Mes del 69 del Museu Secret*, un recull de poemes èròtics que rebrà el Premi Crítica Serra d'Or.

### **Castellar en el meu record** - Joan Blanquer 1999. Ajuntament de Castellar

Es tracta d'un exercici de memòria històrica del Castellar dels anys 20 i 30. El llibre és un recull d'articles publicats al setmanari Forja entre els anys 1988 i el 1996 per un castellarenenc que, tot i fer 60 anys que viu a Sabadell, no ha deixat mai a l'oblit el Castellar que el va veure créixer.

### **El Pla de la Bruguera. Centre de Distribució SONY. Una necròpolis d'incineració de la Primera Edat del Ferro a Castellar del Valles**

Diversos Autors  
Desembre de 1998, Excavacions Arqueològiques a Catalunya. Departament de Cultura de la Generalitat de Catalunya

### **La Guia del Medi Natural de Castellar del Valles** - Oriol Bassa i diversos autors - Octubre de 1998, Ajuntament de Castellar

Es tracta d'una publicació que té per a objectiu donar a conèixer el patrimoni natural de Castellar. Es tracta d'una guia molt didàctica i assequible.



**Castellar del Valles. Imatges i records**  
Recull de fotografies de diversos autors 1996. Viena-Columba



**Itinerari de Natura. Ca n'Oliver, el Castell i Castellar Vell**  
Centre Excursionista de Castellar 1995



**Ode a Castellar del Valles**  
Josep Serrat 1994. Poesia



**Fruits de Tardor**  
Josep Serrat 1994. Poesia (certs sonets)



**Sonets d'amor**  
Narcís Vinayoles  
edició de Salvador Juanjars 1992. Diversesveles Emporçat. Divino Editorial



**Història de Castellar del Valles**  
Mn. Antoni Verges 1974. Editorial Montblanch Martí



**L'Art castellerenc. Arts plàstiques i visuals. Del neolític al temps present**  
Eduard Prat - 1992. Arxius d'Història. Ajuntament de Castellar i Caixa de Sabadell



**El llibre de Castellar del Valles**  
Hèctor i veus d'uns pobles del Valles  
Lluís Verges - 1972



**La Cort del Batlle de Castellar**  
Cúria Senyorial  
Gemma Perelló - 1989  
Arxius d'Història. Ajuntament de Castellar i Caixa de Sabadell



**Història breu de Castellar del Valles. Crònica testimoni d'una època**  
Lluís Montagnó  
1ª edició del 1970.  
Aterreu Castellarenenc

## Cal Botafoc acull unes jornades sobre la deportació



Cal Botafoc va acollir el passat 26 de febrer les primeres jornades sobre l'Exili, l'internament i la deportació dels republicans espanyols, entre el 1939 i el 1945. Una vintena d'historiadors, filòsofs i periodistes especialitzats van participar de la trobada, en què es van intercanviar metodologies i línies de recerca. Un segon objectiu va ser analitzar la possibilitat d'organitzar una trobada a major escala.

## L'Arxiu organitza un curs sobre la Guerra Civil



L'Arxiu Municipal ha organitzat un curs d'història sota el títol «La Guerra Civil (1936-1939). Una revisió històrica 60 anys després». El curs s'adreça a totes aquelles persones interessades a obtenir una visió d'aquest capítol des d'un punt de vista científic, aplicant les metodologies més emprades a l'actualitat. Les sessions, que seran impartides pel professor Ernest Gallart, es desenvoluparan els dies 5, 12 i 26 d'abril i 3 de maig, a Cal Botafoc.

## Els nous cursos de català es posen en marxa amb 60 alumnes



El passat 21 de febrer es van posar en marxa els nous cursos de català per a adults, que organitzen l'Ajuntament de Castellat i el Consorci per a la Normalització Lingüística. Aquests cursos inclouen tres nivells: L3, S2 i S4. En total, s'hi han matriculat unes 60 persones, majoritàriament dones. Les classes s'imparteixen dos cops per setmana, en horari de migdia, tarda i vespre, i es perllongaran fins al proper mes de juny.



## L'Exposició Conèixer Catalunya va ser a Castellat

El vestíbul de l'Auditori Municipal va acollir entre els dies 24 i 29 de febrer l'exposició "Conèixer Catalunya", una mostra fotogràfica organitzada per l'associació del mateix nom. L'objectiu final d'aquesta exposició és donar a conèixer les diferents vessants de Catalunya als seus habitants, ja sigui el territori, la història o la cultura. De moment, ja són 26 les poblacions que durant l'últim any han acollit la mostra, que finalitzarà cap al mes de juny.



### Sergi Rovira, nou president del CEC

L'Assemblea Ordinària de Socis del Centre Excursionista de Castellà va anunciar el passat 25 de febrer el relleu al capdavant de l'entitat. Així, després de set anys com a president, Joan Muntada s'acomiada com a màxim dirigent del CEC. Sergi Rovira serà l'encarregat de cobrir el buit a la presidència. El nou dirigent condourà enguany el mandat de Muntada, que ha estat set anys al capdavant de la presidència de l'entitat.



### El Ball de Gitanes fa història

El grup de Ball de Gitanes de Castellà va fer història el passat 5 de març, amb la consecució del rècord Guinness. L'entitat castellanenca va aconseguir que 1.002 persones es concentrassin al camp de futbol per ballar una mateixa coreografia durant sis minuts. El jutge de pau, Antoni Parcerisa, i el catedràtic Josep Sanjaume van conformar el jurat homologat per l'organització del Guinness. L'acte es va fer coincidir amb el XXIII Aplec de la Sardana.

### Ben seguiment de la passada de Sant Antoni



Unes 500 persones van participar el passat diumenge 27 de febrer a la tradicional passejada de Sant Antoni. Una festa que, any rere any, s'ha anat consolidant al nostre municipi d'una manera ben notable. La comitiva va emprendre la marxa cap a les 12 h, amb un recorregut que va ser llarg i vistós (carrers de Barcelona, avinguda de Sant Esteve, Santiago Rusiñol, Caldes, plaça Vella, Major, carretera de Sentmenat i Passeig).

### Rècord de donants a Castellà



Un total de 162 castellanencs van donar sang en l'última estada al nostre municipi de la unitat sanguínia de l'Hospital de Sant Pau, el passat mes de febrer. Aquesta xifra constitueix tot un rècord respecte de les campanyes anteriors. No obstant això, es tracta d'una dada mínima si es té en compte el total d'habitants de Castellà. En aquest sentit, una persona de cada 1.000 és donant a Castellà. L'objectiu és, per tant, millorar aquesta dada amb vista al proper mes de maig.



## El Carnaval 2000, tot un èxit de qualitat i de participació

El Carnaval s'ha consolidat aquest any 2000 a Castellar com una de les celebracions amb més ressò popular. Unes 3.000 persones van seguir el passat dissabte 4 de març la tradicional riu de Carnaval, que va comptar amb la participació de vuit comparses i cinc carrosses.

El primer premi pel que fa a les carrosses va ser per "La reina i la colmena", del grup Les Abelles. En l'apartat de comparses, el primer premi va ser pel grup "Com els girasols del Vallès no hi ha res", i que presentava l'Obra Social Benèfica.

A banda de la rua, la mateixa nit de dissabte la Nau va acollir el ball de disfresses de Carnaval. Unes 800 persones, aproximadament, van assistir a la festa, que va comptar també amb el tradicional concurs. Un concurs en què hi van participar 27 disfresses. El premi a la millor disfressa infantil va ser per una vestimenta d'indi. En l'apartat d'adults, el primer premi va ser per "Al Capone y sus chicas".

Com explica el tècnic de lleure de l'Ajuntament, Vicenç Altmira, "ha estat un dels Carnivals més vistosos. No només per la bona participació que hi ha hagut, sinó també per la qualitat de les carrosses i comparses, que cada any és una mica millor".



La reina de l'Ornani. 1r premi carrosses



Com els girasols del Vallès no hi ha res. 1r premi comparses



L'esperta què! 2n premi carrosses



Les abelles de l'eixam. 2n premi comparses



El castell del Bonavista. 3r premi carrosses



L'autopista d'immerge a l'or. 3r premi comparses



El Carnestoltes



Participant a la rua

## LA BUSTIA DEL BUTLLETÍ



Aquest butlletí és obert a les consultes o suggeriments dels castellarencs sobre qualsevol tema municipal. Envieu les vostres cartes a:

Ajuntament de Castellar del Vallès  
"La bustia"

Pg. Tolrà, 1 - 08211 Castellar del Vallès

Les cartes no hauran d'excedir les 15 línies mecanografiades i hauran d'indicar les dades personals dels seus autors (nom, cognoms, adreça, telèfon i número de DNI).

### LA INSTÀNCIA

Adreceu-vos al registre municipal de l'Ajuntament (horari de 9 a 15 hores)

### CONTESTADOR MUNICIPAL

Deixeu els vostres missatges al tel. 93 715 91 92

### CORREU ELECTRÒNIC

L'adreça de correu electrònic de l'alcalde de Castellar és [alcaldia@ajcastellar.es](mailto:alcaldia@ajcastellar.es)

### Avis de sobrament

#### Impost de vehicles de tracció mecànica

Període voluntari

De l'1 de març al 30 d'abril del 2000

Lloc i horari: Oficines Municipals de Recaptació (passeig de Tolrà, 1)

De dilluns a dissabte, de 9 a 13 h

### Matriculació de ciclomotors

Plaques municipals acabades

en 2: fins al 26 d'abril del 2000

en 3: fins al 26 de juliol del 2000

Lloc de matriculació:

Polícia local (C/ General Boadella, 1)

## L'aigua és un bé escàs

# Estalvia'n

## 10 CONSELLS SENZILLS PER ESTALVIAR AIGUA

- 1 **No et banyis, dutxa't.** Per dutxar-te gasta uns 60 litres d'aigua. Omplir la banyera o pots arribar a consumir fins a 300 litres.
- 2 **Tanca l'aixeta mentre et rentes les dents, t'omabonis o t'afaitis.** No deixis córrer l'aigua sense fer-ne ús. Una aixeta oberta gasta de 10 a 20 litres d'aigua per minut. Quan et rentis les dents, utilitza un got. Cada vegada estalviaris de 2 a 3 litres d'aigua.
- 3 **Posa la rentadora o el rentaplats quan estiguin totalment plens.** D'aquesta manera aconseguiràs utilitzar aquests aparells menys vegades i, per tant, estalviaràs aigua i electricitat. Si rentes plens, no deixis córrer l'aigua. És millor omplir la pica.
- 4 **Utilitza el vàter només per a la funció que té, no com a cendrer o paperera.** Cada cop que es buida la cisterna es poden gastar fins a 15 litres d'aigua. També pots reduir el consum d'un 10 a un 40 per cent manipulant el dipost.
- 5 **Repara urgentment les fuites de les aixetes o les cisternes que gotegin.** En cas contrari, aquest "gotic a gotic" pot provocar que estiguis desaprovechant de 50 a 250 litres diàriament.
- 6 **Rega les plantes amb mesura.** Cada reg de 100 metres quadrats de gespa equival a una despesa de 400 litres d'aigua. És més recomanable plantar vegetació autòctona.
- 7 **Utilitza les piscines públiques, en lloc de les piscines particulars.** A Castellar hi ha un nombre important de piscines privades. Si aquest estiu tothom les utilitza, probablement patirem restriccions.
- 8 **Neteja el cotxe quan sigui absolutament imprescindible.** Baixa la freqüència amb que rentes a fons el teu cotxe, limitant tan sols als vidres.
- 9 **No emmagatzemis aigua innecessàriament.** Aquesta mesura no contribueix a l'estalvi d'aigua.
- 10 **Tanca una mica la clau de pas general de l'aigua.** Amb aquesta senzilla operació estalviarem més aigua que de cap altra manera.

**GRÀCIES PER NO MALBARATAR NI UNA GOTETA D'AIGUA**



Sorea



## Eleccions Generals 12 M

**Durant** els últims mesos, hem sofert tres eleccions, millor dit, quatre si bé en tres vegades, i en les tres anteriors els resultats han estat de millora envers les mateixes eleccions, merès en aquestes últimes que hem sofert un reves considerable.

És des d'aquestes i dins del context que les ha envoltat, que voldríem fer una reflexió amb veu alta, des de l'autocrítica, sense excuses i intentant ser el més objectiu que en aquests casos es pot ser, ja que tant sols es pot avançar sabent què es el que passa, el per què ha passat i guines podrien ser les correccions a fer. En les Municipals del juny de 1999, avançarem poc, però avançarem: fòrem l'únic grup que va guanyar dins del ventall de tots els grups, tenint en compte que aquestes eleccions són molt personalistes i el fet de no estar en el poder comporta moltes més dificultats de coneixement i comunicació amb l'electorat.

En les Autonòmiques i Europees, l'avancé fou molt considerable. Per primera vegada, el Partit, un partit va donar entrada a gent que no estava afiliada, a gent normal que sense militar trogues un compromís amb la societat, a gent que no se li demanava quin carnet tenia, sinó que pensava i què volia, també teníem un líder, un gran líder, un programa que deia coses, aquestes coses que tothom entén, que són elementals i que la gent se les senti seves, en definitiva les idees, les paraules, les persones, tenien força, tenien també un partit que els ajudava, però que no era tan sols aquest el que deia el què s'havia de fer.

En aquestes últimes, hem retornat a l'esquema rigid dels partits, com a bases i quasi d'única forma, s'han fet discursos monolòtics, hem dit què els «altres» tenien la culpa de tot, que nosaltres no. L'esquerra no ha fet d'esquerra, l'esquerra és reflexió, participació, crítica i sobretot pensar que les diferències augmenten les riqueses plurals, que el pensament únic no és avançar, que tots tenim el nostre i amb si sumem de tots dins de la diversitat amb progrés tornarem a engrescar la gent tant jove com gran com mitjana, com treballadora, liberal, estudiant, a tots en definitiva, si aquest reb el missatge.

El canvi que hem de fer, com totes les coses importants no és complicat, no és estrany, tant sols hem d'aplicar el sentit comú que va per la limitació dels mandats, la no acumulació de càrrecs i sobretot l'obertura dels partits polítics a la societat civil, entenent aquests que estan al servei de la mateixa.

El segle XXI s'ha de configurar amb el concepte que la societat és madura, sap el què vol i els polítics del dia a dia han d'interpretar aquestes necessitats i oblidar-se de dirigir o manar el que la gent ha de fer.

**Grup Municipal Socialista**



**CONVERGÈNCIA  
i UNIÓ**

## El comerç és vida per Castellar

**Hem** triat aquest estógan propi d'una campanya comercial perquè aquest és el tema sobre el qual ens centrem avui. El comerç és vida per la vila i n'estem convençuts. És un sector econòmic que suposa un 15% de les empreses ubicades al terme municipal. Però la seva importància econòmica i social és molt superior a aquest percentatge perquè tant els comerciants com els treballadors ocupats son gairebé sempre castellarencs, perquè generen riquesa a altres sectors productius del municipi i, principalment, perquè és el que genera més moviment quotidià i més relacions socials.

Voldríem deixar palès que el nostre grup municipal sempre ha estat sensible al sector comercial castellarenc. Els darrers anys, en què s'ha manifestat la crisi del sector, hem impulsat milions urbanístiques en alguns carrers comercials (que contemplaran aquesta legislatura), milions en la il·luminació vial, la campanya nauclenca de llums, la concessió dels premis anuals als aparadors millor engalanats, la zona blava de la plaça Major, la implantació de locals comercials als baixos dels nous edificis del centre. En qual-sevol cas, encara s'han de fer moltes més coses si no volem que el sector vagi minvant. El tema és realment molt complex, perquè hi incideix un nombre de factors gran: factors externs al mateix sector (comunicacions interurbanes, viabilitat, hàbits de compra diferents) ... o altres d'interns (comerç tradicional, associacionisme, grans i mitjanes superfícies comercials, etc.).

Aquesta problemàtica s'havia posat de manifest en diverses convencions amb representants de l'Associació de Comerciants de Castellar (ACC), d'on va sorgir la necessitat de disposar d'un estudi seriós i d'un programa de dinamització comercial que han finançat l'Ajuntament i la Diputació. A partir d'ara caldrà una voluntat ferma per tirar endavant les propostes del pla de dinamització. Hem de prescindir dels problemes externs per importants que siguin i dedicar-nos de ple a allò que està al nostre abast. El nostre grup municipal està disposat i preparat per treballar en el creixement i millora del comerç local, fins a crear un nucli comercial urbà i per a donar suport a les accions que emprengui el sector per millorar les seves estructures, la seva gestió i les campanyes de difusió i de sensibilització de la població. Ja hem plantejat el camí per definir el projecte de la plaça Major que, amb la participació de tots els ciutadans, ha de suposar també un impuls per al comerç local.

Hi ha un bon camí però és necessari comptar amb la participació de tots els implicats. En aquest sentit, és essencial la consolidació de l'ACC, per dinamitzar el sector, per col·laborar en les accions que s'emprenguin des de les institucions i, també, per pressionar-les en defensa dels seus interessos. Els que encara no hi esteu implicats, poseu-vos hi! Entre tots ho aconseguirem.

**Grup Municipal de Convergència i Unió**





## L'aigua: cal una actuació global

El subministrament d'aigua a les llars castellarenques ha estat i és per a nosaltres una preocupació constant que ha motivat diversos articles i propostes al llarg d'aquests darrers anys. La nostra climatologia mediterrània alterna llargs períodes de sequedat amb altres força més humits. Segurament encara recordàreu que l'any 1996 va ser especialment ric en pluges, amb nombroses fonts falses brollant, entre les quals la font del Miquerillo, a la ctra. de Sant Llorenç que va estar activa durant molts mesos fet que va constituir un aconteixement històric. Però avui en tenim altra rida que passarà a la història: els poucs que alimenten d'aigua la població no havien estat mai tan baixos en aquesta època de l'any, a l'inici de la primavera.

Ara és temps de vaques flàques i ja és tard per fer determinades actuacions, que la prevenció recomana fer en temps de vaques grasses.

Al nostre entendre el tema de l'aigua vol una actuació global que passi pels punts següents:

- La connexió amb la xarxa d'aigua metropolitana, tot i que aquesta no és cap garantia contra les restriccions, si que es una alternativa molt important, si a més es fomenten sistemes de reg més eficients, com el gota a gota en els conreus, enlloc del rec per inundació. Cal recordar que la major part d'aigua dels pantans es consumida per l'agricultura.
- Aprofitament d'altres manantials per reservar l'aqüífer "el nostre pantà subterrani" per èpoques d'escassetat.
- La reutilització de l'aigua de les depuradores per la indústria i l'agricultura.
- La plantació de vegetació mediterrània a les zones enjardinades públiques i el seu foment a les llars particulars, així com el sistema de reg gota a gota.
- L'augment de la tarifa en els blocs de més consum i l'adequació dels diferents blocs del rebut de l'aigua al nombre de persones de cada llar, per tal de beneficiar les famílies i fomentar l'estalvi.
- La revisió de cisternes de vàters, aixetes... per evitar-se la pèrdua i la posada en pràctica dels diferents consells que es donen per tal de no malgastar-la.

Quan s'anava a la font o es treia l'aigua del pou, sabíem que l'aigua tenia un valor. Ara pensem que només té un preu. Recuperem el valor de l'aigua encara que puguem pagar el preu del nostre consum. En aquest aspecte resulta molt influent l'experiència de les famílies que han tingut nens sahrauís de colònies a la seva llar i viure el valor que té per a ells l'aigua.

Grup Municipal d'Esquerra Republicana de Catalunya



## Anem a més... solidaritat

El Partit Popular ha manifestat en més d'una ocasió la més sincera preocupació entorn al deute extern dels països menys desenvolupats, amb una especial atenció als latinoamericans, i considera necessària una solució a aquest problema que ens permeti assegurar un tractament equitatiu i realista a través d'una renegociació que tingui en compte el desenvolupament i el benestar dels pobles.

Espanya contribuirà amb un total de 830 milions de dòlars (uns 134.000 milions de pessetes) al paquet de 27.400 milions de dòlars (4,3 bilions de pessetes) de condonació de deute extern dels països més pobres i altament endeutats que han creat el Fons Monetari Internacional (FMI) i el Banc Internacional D'aquests 830 milions de dòlars, 600 milions es destinaran a condonar deutes bilaterals entre els països més deutors i el Govern espanyol o organismes públics, 70 milions de dòlars s'aportaran a institucions financeres multilaterals i 60 milions més per perdonar deutes dels països d'Àfrica, el Carib i el Pacífic (ACB), amb els quals la Unió Europea consolida programes de suport al desenvolupament.

La missió del Partit Popular en l'àmbit de la condonació del deute extern, fent referència a l'Amèrica Central i l'Iberoamèrica en general, és despertar la sensibilitat de la resta del món perquè s'arribi a solucions multilaterals entre tots els països que no afectin només a països africans, que també ho necessiten, sinó que es puguin estendre a aquest altres països.

La complexitat de la proposta de la moció, presentada d'una manera unilateral, és a dir, només perdonant el deute espanyol, no és el camí per resoldre veritablement el problema perquè aquest passa necessàriament perquè puguem negociar multilateralment entre l'acord de tots els països per condonar aquest deute.

Resumint, si a un país determinat africà, americà o asiàtic se li condona un deute de qualsevol altre país, per estar en una situació compromesa, l'únic que pot significar, i és el que normalment es produeix, és alliberar aquests recursos per pagar a l'altre país que no li ha condonat el deute.

La solució per als deutors, la seva efectivitat és trobar en el conjunt dels països creditors una instància multilateral negociada per fer una condonació global o almenys per la majoria dels països occidentals. Aquesta ha estat la proposta del Partit Popular per no obtenir la resignació espanyola i poder contribuir en iniciatives de progrés a favor de la solidaritat i condonació amb els països deutors, no volem fer referèndums per tal de confondre l'opinió lògica i coherent, i ara majoritària, dels espanyols.

Grup Municipal Popular

el Punt



informació juvenil

PUNT D'INFORMACIÓ  
JUVENIL "EL PUNT"  
C/ MAJOR, 74  
TEL. 93.714.34.27  
FAX. 93.714.35.47

**Diumenge, 16 d'abril de 2000**

### **1a Fira del Disc**

(dins dels actes de les festes de Sant Jordi)

Tot el dia - Passeig de la plaça Major

### **Concert de Mix Freely**

A les 18 h - Passeig de la plaça Major

### **Fes-la potar!! Sant Joan jove**

Divendres 23 de juny de 2000

Ball tradicional amb Xarop de Canya

Mitjà nit

Plaça de Catalunya

### **Festa Major 2000**

Fundación Toni Manero i Azucarillo King  
amb grups locals que vulguin participar-hi

Dissabte 9 de setembre de 2000

23.30 h - Plaça de Catalunya

### **Festa cloenda música jove 2000**

Divendres 17 de novembre de 2000

amb grups locals que vulguin participar-hi

23 h - Nau II

### **Nova publicació jove**

Entitats de Castellar que vetllen tot l'any pel jove

Joves participatius que no se'n perden ni una.

Associacions de nova creació que voleu donar a conèixer les seves idees.

Si t'interessa que la vostra informació es doni a conèixer a tots els joves de Castellar, no perdis el contacte amb **El Punt** t'ofereix un munt de noves propostes i idees per aconseguir i donar una informació jove i útil.

### **Sortirà molt aviat al carrer!!!**

#### **Vine a**

veure les noves ofertes que hem consultat en el

#### **Saló de l'Ensenyament 2000**

nous mòduls professionals, noves sortides universitàries, llibre de noves professions, noves diplomatures, etc.

#### **Vine a**

fer-te el teu carnet, el carnet adaptat a les teves necessitats!!

Alberguista, estudiant internacional, teacher internacional, etc.

### **Tira't de cap al cap de setmana**

Xarxa d'albergs de Catalunya

Mil i una propostes d'activitats diverses per passar un cap de setmana jove i inolvidable i també...

#### **Especial Setmana Santa!!!**

Submarinisme a la Costa Brava (3 dies)

Excursió amb quads

Creuer amb veler (3 dies)

# AGENDA

Abril

DIÀ	HORA	LLOC	ARTS	ORGANITZA
1 dissabte	22 h	Ateneu	TEATRE	Poemes visuals Companyia Jordi Bertran ETC Ajuntament
2 diumenge	tarda	Pavelló J. Blume	DANSA	Ball de Gitanes Grup Ball de Gitanes
2 diumenge	12 h	Auditori	TEATRE	La màquina del temps L'Estaquirrot La Xarxa
2 diumenge	19 h	Nau I	BALL	Orquestra de Castellar Ajuntament
9 diumenge	matí	Passeig Pl. Major	MERCAT	Fira del Trasto Lluís Alforja Ajuntament
9 diumenge	matí	Nau I		Acte de cloenda del Pla Global d'Educació Castellar Sol, La Xarxa
9 diumenge	18.30 h	Auditori	MUSICA	Memorial Duke Ellington Coral S. Jordi i Lucretia Negre Ajuntament
11 dimarts	21.30 h	Cal Botafoc	CONFE- RÈNCIA	Relació pares-fills Isabel Pardo, psicòloga Ajuntament
14 divendres	17.30 h	Auditori		Jocs Florals Mireu programes a part Ajuntament
14 divendres	19 h	Ateneu		Jocs Florals Escola d'Adults Acte lliurament de premis Escola d'Adults
15 dissabte	11 h	Biblioteca	CONTES	L'Hora del Conte Carme Serra Biblioteca Antoni Tort
16 diumenge	tot el dia	Passeig Pl. Major		Diada de Sant Jordi Mira programes a part Ajuntament i Llibretors
16 diumenge	11 h	Carrers del poble	CERCAYILA	Cercavila del Diumenge de Rams Grup Ball de Bastons Grup Ball de Bastons
16 diumenge	18 h	Nau I	BALL	Grup Zènit Ajuntament
23 diumenge	18 h	Nau I	BALL	Grup Belle Pop Ajuntament
24 dilluns	18 h	Nau I	BALL	Grup Ritmò's Ajuntament
28 divendres	22 h	Ateneu	TEATRE	Mort accidental d'un anarquista Esbart Teatral ETC Ajuntament
29 dissabte	18 h	Auditori	VARIETATS	Espectacle per a la Gent Gran Associació de Jubilats
29 dissabte	22 h	Ateneu	TEATRE	Mort accidental d'un anarquista Esbart Teatral ETC Ajuntament
30 diumenge	18.30 h	Ateneu	TEATRE	Mort accidental d'un anarquista Esbart Teatral ETC Ajuntament



Cap de setmana  
**ANT JORDI**  
14, 15 i 16 d'abril, 2000

**DIMENDES 14 D'ABRIL**

**17.30h. AIDETORI**

Apart de l'horari normal de presentació dels Jocs Florals  
presentació del recull *Cap de setmana: Ant Jordi* i *Presentació  
d'Antoni Ferrer*

Apart de presentació per l'Espai del Sangregras

**19 h. SALA DE PETIT FORNAT**

Apart de l'horari normal de presentació dels Jocs Florals de  
l'Espai del Sangregras

**DIMARTS 15 D'ABRIL**

**11.30h BIBLIOTECA MUNICIPAL ANTONI TORI**

*El bon del cranc*

A càrrec de la narradora infantil Carme Solera

**DIMECRES 16 D'ABRIL**

**10.30h PLAÇA MAJOR**

*Fira del llibre de Sant Jordi*  
*Fira del Dia*

**12.30h PLAÇA MAJOR**

*Carre de ramons de l'ETC*

**18h NAFI**

Ball a càrrec del grup ZEPET

**DIU 17 D'ABRIL**

*La Setmana Santa*

**Casals de Setmana Santa**

**de 4 a 6 anys**

**Dies:** dilluns 17, dimarts 18 i

dimecres 19 d'abril de 2000

**Horari:** de 10 h a 13.30 h.

**Lloc:** CEIP Sant Esteve

**Preu:** 400 ptes/dia.

**Activitats:**

**El llibre com un joc.** Exposició de llibres-joc, taller literari, explicació de contes, jocs, tallers d'expressió i de maquillatge.

**Activitats lúdiques-esportives.**

**de 7 a 12 anys**

**Dies:** dilluns 17, dimarts 18 i

dimecres 19 d'abril de 2000

**Horari:** de 10 h a 13.30 h i de 17 a 19 h.

**Lloc:** Casal de Joves

**Preu:** inscripció gratuïta

**Activitats:**

**Taller literari, de còmic,**

**graffiti i activitat lliure.**

**Exposició de llibres-joc**

**Activitats esportives.**



Ayuntamiento de  
Castellón del Val de Aragon



Biblioteca Rovira Feliu  
C/Alfonso I, 11. tel. 7196732  
46211 Castellón del Val de Aragon

**15è Casal de vacances primavera**

**Dies:** del 17 al 20 d'abril de 2000

**Horari:** matins de 10.30 a 13.30 h

**Lloc:** Local del Moviment de Colònies i Esplai

**Preu:** 1000 ptes.

**Activitats:**

**Convivència**

**Lloc:** Castellón del Val de Aragon