

Casa
de la

Vila



Pressupost 2000

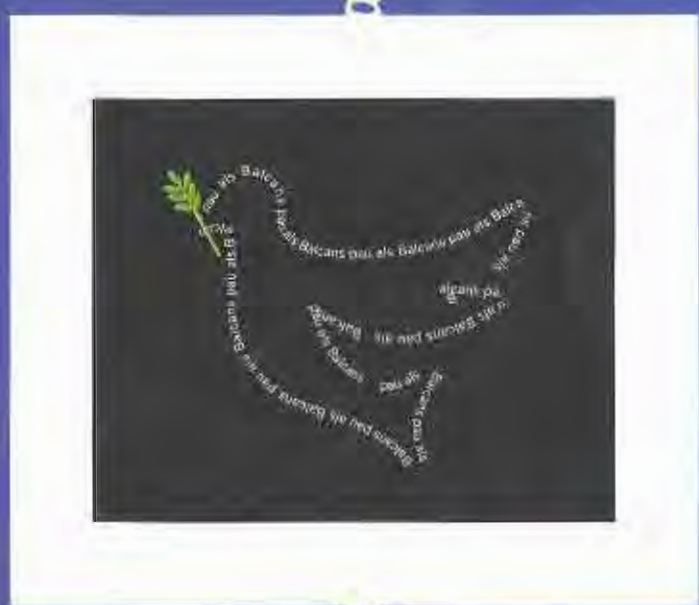
Entrevista a Pilar Llaquet

El Pla Estratègic

El nou Centre de Serveis

El protocol per a
l'eliminació de residus

núm. 111
desembre '99



al 2000 !

benvinguts

Nota: aquest butlletí d'informació municipal s'envia gratuïtament a totes les cases de Castellar. Si algú no l'ha rebut pot passar a buscar-lo a l'Ajuntament i indicar-nos-ho, així ens ajudarà a millorar-ne la distribució.

CASA DE LA VILA - Núm. 111 - Desembre '99
 Editor: Ajuntament de Castellar del Vallès. Coordinador: Alex Forriols. Redacció: Àrea de Comunicació de l'Ajuntament de Castellar del Vallès.
 Han participat en l'elaboració d'aquest núm: Eduard Garcia, David Sanchez, Eva Arderius, Cristina Herián, Ester Planas, Antònia Pezoz, Mònica Garcia, Pilar Munt, Marina Muntada, Pilar Corbella, Eva Sala, Elisabet Minguel, Anna Morant, Rosa Garcia, Joan Elviri, Ricard Garcia, Silvia Saló, serveis informàtics de Ràdio Castellar, grups municipals i regidors de l'Ajuntament, Disseny revista, portada i contraportada: Carles Martínez Calveras. Compaginació: Angel Pastor, Carles Martínez Calveras. Fotografies: Josep Graells i Marina Muntada. Dibuix de la portada: Castellar Solidari. Correcció lingüística: Servei Local de Català. Fotomecànica i impressió: Castellargraf, S.L. Puig de la Creu, 3. Dipòsit Legal: B-36.773.1987

Servei d'atenció ciutadana

Contestador municipal: 93 715 91 92
 Fax d'Alcaldia: 93 715 86 66
 Internet: www.ajcastellar.es
 Correu Electrònic: alcaldia@ajcastellar.es
 Bústia de CASA DE LA VILA: La Bústia-Passeig Tolrà, 1 08211 Castellar

Telèfons d'urgència

Via pública i Medi Ambient: 93 714 40 40
 Enllumenat del carrer: 93 714 59 06 (feiners)
 908 59 46 74 (festius)
 Policia Local (urgències): 092

Desratització

Programació del mes de desembre:
 Rodalies col·legi Bonavista, Sot de Golerés, dipòsit d'aigua, Principi ctra. de Castellar a Matadepera, Residencial Can Carner, Sant Feliu del Racó (Vinya del Quico i rodalies dels contenidors)

Telèfons d'interès

Ajuntament 93 714 40 40
 Fax Ajuntament 93 714 40 93
 Contestador municipal 93 715 91 92
 Regidoria de Cultura 93 714 30 43
 Regidoria d'Ensenyament 93 715 90 35
 Regidoria de Lleure 93 714 44 35
 Regidoria de Governació 93 714 48 30
 Regidoria d'Esports i Joventut 93 714 34 27
 Reg. de Promoció Econòmica i Ocupació 93 714 42 06
 Ludoteca Municipal "Les Tres Morenes" 93 715 92 89
 Policia Local 93 714 48 30
 092 Policia Local (urgències) 092
 Oficina Municipal de Sant Feliu del Racó 93 714 65 98

Arxiu Municipal 93 714 46 82
 Arxiu d'Història de Castellar 93 714 40 88
 Ateneu 93 714 30 43
 Auditori Municipal Miquel Pont 93 714 44 35
 Biblioteca Antoni Tort 93 714 47 35
 Bombers de Castellar 93 714 49 51
 Bombers (urgències) 085
 Casal d'Avis de la Farinera 93 714 43 82
 Casal d'Avis de la plaça Major 93 714 36 55
 Casal d'Entitats 93 714 34 27
 Casal d'Entitats (fax) 93 714 35 47
 Centre d'Atenció Primària (Ambulatori) **93 747 11 11**
 C.P. Bonavista 93 714 41 95
 C.P. Emili Carles-Tolrà 93 714 38 35
 C.P. Sant Esteve 93 714 40 75
 Col·legi El Casal 93 714 67 51
 Col·legi La Immaculada 93 714 53 85
 Creu Roja (Ambulància d'Urgència) 93 715 03 30
 Creu Roja (Ambulància d'Urgència) 93 726 66 66
 Escola d'Adults 93 714 83 55
 Escola Municipal de Música 93 714 43 22
 Farmàcia Casanovas (Av. St. Esteve, 3) 93 714 33 76
 Farmàcia Farré (Ctra. de Sabadell, 48) 93 714 38 29
 Farmàcia M.D. Ros (Av. St. Esteve, 71) 93 714 50 25
 Farmàcia Yangüela (Torras, 2) 93 714 52 89
 Farmàcia Germà (Balmes, 57) 93 715 86 78
 Funerària Castellar 93 714 63 15
 Funerària Sabadell 93 727 74 00
 Guàrdia Civil 93 714 51 96
 Hospital de Sabadell (Parc Taulí) 93 723 10 10
 Institut d'Ensenyament Secundari 93 714 43 44
 Jardí d'Infància El Coral 93 714 37 15
 Jutjat de Pau 93 714 77 13
 Obra Social Benèfica 93 714 53 89
 Parròquia de Sant Esteve 93 714 52 83
 Pavelló Municipal Joaquin Blume 93 714 34 75
 Pavelló Municipal Puigverd 93 715 92 73
 Piscina Coberta Municipal 93 714 28 11
 Pistes de Tennis 93 714 48 62
 Punt d'Informació Juvenil 93 714 34 27
 Casal de Joves 93 715 80 06
 Ràdio Castellar 93 714 30 55
 Recollida de mobles vells 93 714 40 40
 SOREA (Servei d'aigües). Matins 93 714 42 43
 SOREA Tardes i Festius 93 714 40 40
 Servei de Català (telèfon i fax) 93 714 30 43
 Servei permanent de grues 93 714 52 99
 Taxis Castellar 93 714 37 75

Horari d'autobusos

Transports Urbans

Castellar a Sabadell

Sortides des de Plaça Europa
 Feiners: 05.55 - 06.25 - 06.50 - 07.10h i als 30, 50 i 70 minuts de cada hora fins les 14.50h - 15.20 - 15.50 - 16.20 - 16.50 - 17.20 - 17.50h
 i als 10, 30 i 50 minuts de cada hora fins les 21.10 - 21.20 - 21.50 i 22.40h.
 Sortida des de la Vallesana: 5 min. més tard.
 Caps de setmana i festius: 07.55 - 08.50h i als 50 min. de cada hora fins les 21.50 i 22.40h.

C-1

Sabadell a Castellar

Sortides des de l'estació d'autobusos
 Feiners: 05.40 - 06.10 - 06.35 - 06.55h i als 15, 35 i 55 min. de cada hora fins les 14.35 - 15.05 - 15.35 - 16.05 - 16.35 - 17.05 - 17.35h i als 15, 35 i 55 min. de cada hora fins les 20.35 - 21.05 - 21.35 i 22.30h
 Caps de setmana i festius: 07.40 - 08.35 i als 35 min. de cada hora fins les 21.35 i 22.30h.

Castellar a Sant Feliu i El Racó

Sortides des del carrer Osona
 De dilluns a dissabtes: 07.00 - 08.15 - 09.30 - 10.45 - 12.00 - 13.15 - 14.30 - 15.45 - 17.00 - 18.15 - 19.30 - 20.45h.

C-4

Sant Feliu i El Racó a Castellar

Sortides des de la Plaça Munt
 De dilluns a dissabtes: 07.15 - 08.30 - 09.45 - 11.00 - 12.15 - 13.30 - 14.45 - 16.00 - 17.15 - 18.30 - 19.45 - 21.00h.

Castellar a Aïresol i El Balcó

Sortides des del carrer Osona
 De dilluns a dissabtes: 07.35 - 08.50 - 10.05 - 11.20 - 12.35 - 13.50 - 15.05 - 16.20 - 17.35 - 18.50 - 20.05h.

C-5

Aïresol i El Balcó a Castellar

Sortides des de Jeies / Ptge. Coll Monner
 De dilluns a dissabtes: 07.55 - 09.10 - 10.25 - 11.40 - 12.55 - 14.10 - 15.25 - 16.40 - 17.55 - 19.10 i 20.25h.

Farmàcies de Guàrdia

Gener					
Dissabte	1	Germà	Dilluns	17	Casanovas
Diumenge	2	Germà	Dimarts	18	Yangüela
Dilluns	3	Farré	Dimecres	19	Germà
Dimarts	4	Ros	Dijous	20	Farré
Dimecres	5	Casanovas	Divendres	21	Ros
Dijous	6	Yangüela	Dissabte	22	Casanovas
Divendres	7	Germà	Diumenge	23	Casanovas
Dissabte	8	Farré	Dilluns	24	Yangüela
Diumenge	9	Farré	Dimarts	25	Germà
Dilluns	10	Ros	Dimecres	26	Farré
Dimarts	11	Casanovas	Dijous	27	Ros
Dimecres	12	Yangüela	Divendres	28	Casanovas
Dijous	13	Germà	Dissabte	29	Yangüela
Divendres	14	Farré	Diumenge	30	Yangüela
Dissabte	15	Ros	Dilluns	31	Germà
Diumenge	16	Ros			

Horari: de 9 h a 9 h del dia següent

Recollida de mobles vells

Per desfer-se de mobles o trastos vells cal que aviseu a la consergeria de l'Ajuntament (tel. 93 714 40 40) entre les 15 i les 21 h Dies de recollida: cada 2 dissabtes (1, 15 i 29 de gener)

Recollida de residus vegetals

També us podeu desfer de residus vegetals, avisant a consergeria (telèfon 93 714 40 40) entre les 15 i les 21 h Dies de recollida: cada dilluns

EL CANVI DE MIL·LENNI

Una vegada més, arribem a les festes nadalenques, unes dates que són propícies per fer balanç dels darrers 365 dies i establir amb il·lusió els propòsits per als temps que vénen. Enguany, aquesta pràctica conté una càrrega simbòlica molt notable ja que, després d'un llarg compte enrere, donarem la benvinguda a l'any 2000.

Si d'entrada mirem enrere, de seguida ens podem adonar que els nostres avantpassats es sorprendrien si poguessin veure la transformació que en els darrers anys s'ha produït en el nostre municipi. Castellar ha canviat des del punt de vista demogràfic, social, econòmic, cultural... Així i tot, també ha mantingut la seva identitat. Podem citar, com a exemples, la preservació d'un entorn natural privilegiat o la presència d'un teixit associatiu fort i compromès.

Deixant de banda el debat sobre si realment canviem o no de segle i de mil·lenni, l'entrada a l'any 2000 ens brinda la possibilitat de concretar en el temps quins són els principals reptes de futur. Des de l'òptica de l'Ajuntament, la voluntat de modernització del municipi s'ha de vertebrar a curt termini amb el treball constant per millorar l'actual dotació d'equipaments, infraestructures i serveis.

El dia a dia, però, cal complementar-lo amb horitzons més llunyans. Ens trobem davant d'uns anys decisius per definir el model de municipi que desitgem i solucionar aquells aspectes que encara no ens agraden prou. Davant d'aquest objectiu ambiciós no hi pot quedar exclòs ningú. Només amb la implicació de tots els castellarencs i les castellarenques aconseguirem un municipi més dinàmic, participatiu, pròsper, sostenible i solidari...

Tot esperant que aquests objectius es vegin aconplastats, només em resta desitjar-vos un bon Nadal i que l'entrada a l'any 2000 us ompli de golg, joia i felicitat.

L'Alcalde
Lluís M. Corominas Díaz



El consistori municipal va aprovar el passat dia 30 de novembre el pressupost ordinari per al 2000, que parteix dels 1.650 milions de pessetes. L'acord es va prendre amb el vot en contra del PP, l'abstenció d'IC-V i el vot a favor de l'equip de govern format per CiU, PSC i ERC. En els darrers dies, aquests tres grups municipals han treballat també per concretar un Pla director d'inversions per als propers quatre anys. Serà la primera vegada que el municipi compta amb un document marc que concreta la prioritat de les principals actuacions que s'han de dur a terme al municipi en el període 1999-2003.

Per primera vegada en set anys, l'Estat aportarà a l'Ajuntament un import que es correspon amb el nombre real d'habitants que hi ha actualment de la nostra vila.

El pressupost municipal per a l'any 2000 és de 1.650 milions de pessetes



Una imatge del darrer Ple municipal, que va tenir lloc el passat dia 30 de novembre.

El pressupost ordinari per a l'any 2000 és de 1.650 milions de pessetes, import que equival a uns 9,91 milions d'euros. La xifra és només un primer indicador que ja el proper mes de gener es veurà incrementat fins als 1.720 milions de pessetes, quan el Ple aprovi la primera modificació del pressupost. Aquest primer canvi preveu incorporar el romanent de 70 milions generats per la liquidació de l'exercici actual de 1999.

Segons va explicar la regidora d'Hisenda, Rosa Massot, el pressupost del 2000 continua essent de tipus incrementalista. Aquesta tendència, però, canviarà a partir del 2001. **"A partir de l'any que ve, s'elaborarà un pressupost per programes, que defineixi prèviament uns objectius, valori els recursos disponibles i estableixi un calen-**

dari d'execució de les despeses" ha assenyalat Massot.

El pressupost del 2000 ve marcat per un increment dels ingressos, gràcies sobretot a la nova aportació del Fons Nacional. Es preveu que l'Estat central porti a l'Ajuntament uns 320 milions de pessetes, 45 milions més que en l'exercici anterior. Per l'alcalde, Lluís M. Corominas, **"aquest nova aportació s'ajusta per primera vegada en set anys a l'import que pertoca pels habitants de la nostra vila"**. El mateix alcalde aclareix però que els municipis encara no estan dotats d'un finançament idoni que s'adigui a les seves necessitats.

L'increment en els ingressos es deu més al creixement de la població, la indústria i el comerç, i no tant a la pressió fiscal, que s'apuja lleument en un dos per cent. Amb tot, l'Ajun-

L'increment del pressupost respecte l'any 99 no és molt elevat ja que el consistori preveu liquidar el pressupost d'enguany per sobre dels 1.600 milions de pessetes.

En els propers dies, el consistori presentarà un Pla director d'inversions que servirà per prioritzar les principals actuacions amb vista als propers quatre anys.

tament reactivarà la inspecció de l'IAE i de l'impost de construcció. Segons Rosa Massot, el control del frau fiscal propiciarà que no es produeixi **“un menyspreu amb la majoria de ciutadans, que compleixen religiosament amb les seves obligacions i paguen els seus impostos”**.

Pel que fa a les despeses, el capítol de personal es manté en un percentatge amb 650 milions no arriba al 40 per cent. Precisament en el mateix Ple del pressupost, l'Ajuntament va aprovar per unanimitat la nova plantilla municipal per al 2000, que es preveu que no augmenti.

El capítol 2 de compra de béns i serveis puja fins als 694 milions de pessetes i inclou totes aquelles despeses que es consideren imprescindibles en la millora de la gestió diària del municipi. En aquest apartat, es recull la voluntat de millora en el servei de neteja de la via pública i d'edificis, la recollida d'escombraries i el manteniment de parcs i places.

El pressupost de despeses també preveu el creixement en les subvencions destinades a entitats. Les aportacions a associacions passa dels 55,7 als 72 milions. Finalment, es constata un any més que la proporció entre els interessos i les amortitzacions de capital és gairebé la d'1 a 4. **“El nivell d'endeutament segueix essent dels més baixos dels municipis catalans similars al nostre, la qual cosa permet que el consistori pugui contraure noves operacions de préstecs sense córrer riscos”** explica Lluís M. Corominas.

Intervencions dels grups municipals

Els grups de CiU, PSC i ERC van coincidir a assenyalar que l'aprovació del pressupost és una mostra més de l'esforç de diàleg entre aquestes forces polítiques. El regidor d'ERC, Francesc Deu, va referir-se al nou clima de consens qualificant-lo de **“benefici del pacte, fruit d'una actitud positiva i constructiva que ha portat a una major participació de tots els grups en totes les àrees municipals”**.

El regidor del Partit Popular, Julio César Pombo, va centrar la seva intervenció en una llarga bateria de preguntes sobre els comptes municipals. Per la seva banda, Josep Ro-

1 Impostos directes	725.800.000
2 Impostos indirectes	70.000.000
3 Taxes i altres impostos	390.900.000
4 Transferències	460.800.000
5 Ingressos patrimonials	2.500.000

1 Personal	650.000.000
2 Compra de béns i serveis	694.000.000
3 Interessos	51.000.000
4 Subvencions a entitats	72.000.000
9 Amortitzacions	183.000.000

dés (IC) va remarcar la necessitat que el consistori controli més a fons les companyies del gas i l'electricitat ja que no se'ls pot verificar les facturacions que porten a terme de la despesa energètica pública del municipi.

Des de l'Ajuntament s'ha denunciat la indefensió dels ens locals davant les noves tecnologies i les grans companyies de comunicacions i energia ja que aquestes no aporten les dades reals per establir el que han de pagar a l'Ajuntament en concepte d'ocupació de sòl i vol.

El Pla d'inversions 1999-2003

El pressupost ordinari per a l'any 2000 es va aprovar acompanyat d'un primer programa genèric d'inversions que puja a 487 milions de pessetes. Segons la regidora d'Hisenda, Rosa Massot, aquest primer programa és només **“una declaració d'intencions que en els propers dies es podrà concretar amb un Pla director d'inversions per als propers quatre anys”**. Les actuacions previstes en aquest Pla s'hauran d'aprovar per Ple i incorporar-les al pressupost ordinari a mesura que es vagin aprovant. En total seran més de 70 inversions. Segons l'alcalde, Lluís M. Corominas, **“les actuacions dels propers anys serviran per consolidar una oferta d'equipaments i serveis de qualitat, amb dues intervencions que cohesionaran i donaran sentit a la resta: la zona Tolrà i la plaça Major”**.



El Ple de l'Ajuntament del passat 30 de novembre va tenir una durada d'unes tres hores. Va ser, doncs, una d'aquelles sessions maratonianes que a banda del pressupost també presentava un ordre del dia farcit amb altres punts d'interès. Entre d'altres acords, el consistori va aprovar els reglaments d'ús de les instal·lacions esportives i del futur centre de serveis, el Pla especial de la masia urbana de Can Batllori, i un protocol per a l'eliminació de residus.

Els preus que paga l'Ajuntament per abocar els seus residus s'han anat incrementant fins arribar a les 2.000 pessetes la tona. A partir del 2001, es rebaixarà la tarifa a aquells municipis que disminueixin la brossa i, per tant, potenciïn la recollida selectiva.

Castellar continuarà abocant a Coll Cardús per sota dels preus de mercat d'altres abocadors



L'abocador de Coll Cardús, situat a la població vallesana de Vacarisses, és el lloc on van a parar la majoria de deixalles domèstiques del nostre municipi.

El consistori va aprovar per unanimitat un protocol per a l'eliminació de residus, signat entre l'empresa Tratesa, que gestiona l'abocador de Coll Cardús (Vacarisses), i els ajuntaments de Castellar, Barberà i Sabadell. El document garanteix que els municipis que històricament han abocat a la planta de Vacarisses, entre els quals hi ha el nostre, puguin seguir-hi abocant les seves deixalles fins l'any 2006, com a mínim.

El protocol estableix també els nous preus per tona de brossa que l'ajuntament haurà de pagar a l'empresa Tratesa. Uns preus que en l'actualitat ronden les 2.000 pessetes la tona i que estan pendents de la negociació

entre els ajuntaments de la comarca i Tratesa per a l'establiment d'un nou cànon. Aquestes noves tarifes no superaran en cap cas els preus de mercat fixats en altres abocadors del país.

L'alcalde, Lluís M. Corominas, va explicar que a partir de l'any 2001 els preus de l'abocador de Coll Cardús aniran en funció de la quantitat d'escombraries generades diàriament per cada castellarenc. **"S'agarà una referència de quants quilos produïm cada habitant i si complim aquelles previsions que Europa ens mana respecte a la recollida selectiva se'ns aplicaran preus preferents"**.

El nou protocol signat entre Tratesa i l'Ajuntament garanteix que el municipi pugui seguir abocant les deixalles a Coll Cardús fins al 2006, com a mínim.

És a dir, que a més recollida selectiva, més baixa serà la tarifa que pagarà l'Ajuntament per abocar a Coll Cardús.

Al voltant del tema de les escombraries, el regidor d'Esquerra Republicana, Jordi Permanyer, va demanar que l'Ajuntament faci una aposta individual per potenciar la recollida selectiva de brossa orgànica, una matèria que gràcies a la futura planta de compostatge de la comarca es podrà reciclar com a adob agrícola.

D'altra banda, el Ple va aprovar altres punts d'interès, com els nous reglaments d'us del centre de serveis o de les instal·lacions esportives del municipi. També es va acordar la definició dels límits de domini públic d'una finca de propietat municipal situada a Sant Feliu del Racó. Finalment, també es va aprovar provisionalment el Pla especial de la masia urbana de Cal Batllori, que es troba situada al carrer de Sant Josep. Aquesta figura urbanística estableix el grau de protecció d'aquelles finques on s'han de fer obres i que estan catalogades dins el Pla general. L'aprovació definitiva d'aquest Pla especial correspondrà a la Comissió d'Urbanisme de Barcelona.

Un Ple retransmès per Ràdio Castellar

La llarga sessió del passat 30 de novembre es va iniciar de manera diferent a anteriors Plens. Durant prop de 45 minuts, tots els regidors amb responsabilitat de govern van realitzar un repàs més o menys breu de les principals accions realitzades dins la seva àrea. La novetat responia a la voluntat d'adequar-se a la nova Llei de bases de règim local, que tot i que treu força resolutiva al Ple li atorga des d'ara una funció de control i debat polític. Recollint també la voluntat de donar a conèixer l'activitat d'aquest òrgan municipal, el Ple es va poder seguir en directe a través dels micròfons de Ràdio Castellar. L'emissora municipal retransmetrà a partir d'ara totes les sessions.

Tot i que la recollida i eliminació de residus s'ha anat incrementant en els darrers anys, els castellarencs continuaran pagant un rebut de les escombraries amb un import per sota del cost total del servei.

ACORDS DEL PLE ORDINARI DEL 30 DE NOVEMBRE	
Reglament d'instal·lacions esportives:	14 vots a favor (CIU, PSC i ERC) i 2 abstencions (IC i PP)
Reglament del centre de serveis:	unanimitat
Atermenament d'una finca de propietat municipal situada a Sant Feliu:	unanimitat
Aprovació provisional del Pla Especial de Cal Batllori:	unanimitat
Pressupost ordinari per al 2000:	14 vots a favor (CIU, PSC i ERC), 1 abstenció (IC) i 1 vot en contra (PP)
Plantilla municipal per al 2000:	unanimitat

Els Plens són oberts al públic. La darrera sessió va comptar amb l'assistència d'unes 15 persones..





Entrevista a Pilar Llaquet Quintilló, regidora portaveu del grup municipal socialista.

És natural de Tolva, un poble situat a la província d'Ossa, a la franja. Va arribar l'any 75 a Castellar i ja des de llavors va demostrar un interès per participar a la vida del poble, treballant activament per a la millora de la qualitat de l'ensenyament públic. De fet, va venir per treballar de mestra a l'escola pública i actualment treballa al CEIP Emili Carles-Tolrà. L'any 1989, va accedir al consistori. Des de llavors, fa compatible l'activitat professional amb el càrrec de regidora. Els primers 10 anys al consistori se'ls va passar a l'oposició. Des d'aquesta nova legislatura, el seu grup ha entrat a formar part del govern municipal, assumint les responsabilitats d'Hisenda, Solidaritat i Relacions amb la Diputació.

Pilar Llaquet: "Abans de l'estiu es constituirà un Consell de Solidaritat i Cooperació al Desenvolupament"



Pilar Llaquet, en el moment de concedir l'entrevista a aquest butlletí.

Dos mesos després de signar el pacte municipal entre CiU, PSC i ERC, se'n pot fer ja un balanç positiu?

Després de dos mesos, aniríem malament si el balanç no fos positiu. De moment, hem estat molt centrats en l'elaboració del pressupost del 2000 i del programa d'inversions dels propers quatre anys. També hem treballat en reunions sobre Pla estratègic, el projecte educatiu o sobre la participació i atenció ciutadana.

A banda dels acords programàtics que s'han pres, detecta que hi ha hagut un canvi d'actitud en les relacions amb el grup de CiU?

És cert que l'equip de govern de CiU està molt més receptiu. Tampoc vull dir que abans no ens escoltés gens. Però ara, d'entrada, l'actitud és diferent i sembla que els temes que nosaltres proposem es prenguin com a propis. D'altra banda, també s'ha de reconèixer que el nostre grup té una actitud més positiva. Un cop a dins del govern, te n'adones que una cosa és el nivell teòric, filosòfic, utòpic de les idees i l'altre és la gestió del dia a dia municipal.

En aquests quatre anys, poden sortir temes en què no hi hagi tanta concòrdia?

És possible. Però d'entrada

Pilar Llaquet té 45 anys i és mare de dos fills. És la regidora en actiu que més temps porta a l'Ajuntament, amb un total de 10 anys.

"No crec que un desacord puntual entre quinze regidors sigui motiu per trencar el pacte. Crec que l'acord de govern durarà quatre anys".

el pacte, jo me'l crec. Ara mateix no penso que serà un pacte de dos o tres anys i que després partirem peres. Vull pensar que la intenció de tots és la de treballar junts aquests quatre anys i que sempre s'intentarà arribar al consens. De tota manera, no crec que un desacord puntual en algun projecte sigui motiu de trencar un pacte. Som quinze regidors a l'equip de govern i és natural que no tots estiguem d'acord en tot.

El seu grup té assignades les regidories d'Hisenda, Solidaritat i de Relacions amb la Diputació. Creu que el PSC està aportant alguna cosa nova en aquestes àrees?

A Hisenda, que és la regidoria que porta la Rosa Massot, ens hem parat a reflexionar sobre punts que durant anys han funcionat rutinàriament. Ens ha faltat temps per poder elaborar el pressupost per programes, la qual cosa ens permetria replantejar la despesa municipal gairebé partida per partida. En qualsevol cas, es tracta d'una manera de treballar que voldríem que s'implantés a partir del proper exercici. Pel que fa a les ordenances fiscals, també hem introduït noves propostes, com ara la possibilitat de pagar alguns impostos en dos terminis o la de bonificar en l'impost d'obres aquells constructors que segueixin criteris d'estalvi energètic.

El seu company de grup, Claudi Puigfel, s'encarrega de la nova àrea de relacions amb la Diputació. Esperen que es puguin augmentar les subvencions de l'administració provincial a l'Ajuntament de Castellar?

Així ho esperem. Però sobretot el que volem és que no se'ns escapin dotacions d'aquesta administració provincial que potser desconeixem. És per això que hem volgut aprofundir en l'organigrama de la Diputació i conèixer tots els programes de cooperació amb les administra-

cions locals. Tampoc voldria passar per alt la feina que ha iniciat l'Enric Falgueras, tot i que no tingui assignada una regidoria específica. Ell assisteix en qualitat d'oient a les comissions de govern. I també fa aquella feina més de carrer, consistent a recollir totes les queixes i suggeriments dels veïns i a observar quins aspectes exteriors que depenen de l'Ajuntament cal anar millorant.

I finalment, hem de parlar de solidaritat i cooperació, que és la regidoria que gestiona vostè directament. Sobre aquests dos aspectes, quin és el concepte que ha de treballar-se des de l'Ajuntament?

Les accions municipals en matèria de solidaritat s'encaminen cap a tres grans apartats. En primer lloc existeix la dotació que va adreçada al Fons Català de Cooperació al Desenvolupament. L'Ajuntament escull a través d'aquest òrgan els projectes solidaris i de cooperació al desenvolupament en els que vol participar. Aquests darrers dos mesos també ens han servit per adornar-nos que s'ha d'incloure tot un altre apartat com és la col·laboració amb les entitats d'aquí el poble que treballen temes de solidaritat. El darrer gran apartat fa referència a les accions de sensibilització -campanyes, xerrades...- que des del mateix consistori es vulguin dur a terme. Ben aviat, s'engegarà la campanya sobre comerç just, que es portarà a terme amb la venda de productes de la Xarxa de Consum Responsable, que inclouran informació sobre la seva producció. Els diners que es recaptin també serveixen per ajudar als països del Tercer Món. El punt municipal de venda estarà situat als baixos de l'Ateneu.

Activar la participació ciutadana és un objectiu primordial per a l'àrea de Solidaritat i Cooperació?

Sens dubte que sí. És per això que durant el

“És necessari que s’executi el Pla director del riu Ripoll, la reforma de la plaça Major i l’equipament cultural i de lleure de la Tolrà i l’acabament de la ronda de Llevant”.

“El futur Consell estarà format per aquelles entitats i col·lectius interessades a treballar en matèria de cooperació. La participació en aquesta regidoria serà fonamental”.

primer semestre de l’any vinent volem que quedi constituït un consell municipal format per aquestes entitats solidàries i per totes aquelles persones interessades en la matèria. He sondejat aquesta possibilitat entre diferents membres d’aquestes entitats i tothom ha vist bé la idea. Aquest nou consell, que seria operatiu a partir de la tardor vinent, permetria activar la participació ciutadana en matèria de solidaritat i cooperació. A més, també ens seria útil per escollir entre més persones els projectes del Fons Català en què es vol implicar l’Ajuntament.

Aquí a Castellar, diverses entitats amb objectius més o menys diferenciats duen la paraula solidari: Via Solidària, Col·lectiu per la Pau i Solidaritat de Castellar del Vallès, el Grup Solidari de l’IES i Castellar Solidari. Creu que existeixen diferents conceptes de solidaritat?

Via Solidària és l’única entitat que té l’objectiu més diferenciat, perquè treballa sobre allò que coneixem com a quart món. Per mi, les altres associacions sí que tenen un objectiu general comú, que és el de la sensibilització ciutadana. La diferència entre elles resideix bàsicament en els temes que treballen. L’Ajuntament, com a administració pública, ha de recollir totes les inquietuds. Crec que és compatible donar suport a campanyes d’ajut humanitari i, alhora, intentar intervenir en aquells indrets on encara no estan consolidats els drets humans i les llibertats fonamentals. O, per exemple, incentivar el consum responsable, denunciant aquelles marques que exploten infants per manufacturar els seus productes. La nostra funció com a Ajuntament és escoltar les iniciatives de totes aquestes associacions i intentar ajudar-les a portar a terme els seus projectes.

Pilar Llaquet és regidora de Solidaritat i Cooperació al Desenvolupament.



“Hem de pressionar per assolir un segon institut i crear una oferta pública de places de 0 a 3 anys. D’aquesta manera,, es veuran acomplertes les nostres expectatives en matèria d’Ensenyament”.

Pilar Llaquet és la primera secretària de l’Agrupació Socialista de Castellar.

També és membre del Consell de la Federació Socialista del Vallès Occidental i consellera comarcal.

Quin pressupost tindrà aquesta nova regidoria?

Serà de 5,5 milions, que equival al 0,7 per cent dels impostos directes. Tanmateix, m’agradaria intentar augmentar aquesta dotació. També seria interessant implicar els mateixos polítics i treballadors municipals i aconseguir que voluntàriament vulguin afegir-se a la donació del 0,7 per cent del seu sou.

Què en pensa d’aquell argument que diu que abans d’ajudar els de fora, primer són els de casa?

La Regidoria de Solidaritat i Cooperació s’encarrega de gestionar els recursos que es volen destinar al tercer món. El quart món es correspon amb el ciutadà que està a prop nostre i que es troba mancat d’algun dret. I en aquest àmbit és bàsica la intervenció de la Regidoria de Serveis Socials. Però nosaltres no podem descuidar aquells països que no tenen ni veu ni vot, que es pot dir que no tenen res i on els drets de les persones són sistemàticament trepitjats.

Canviem de tema. Quins creu que són els aspectes cabdals de la gestió municipal que s’haurien de

veure acomplerts en els propers anys?

Pel que fa a l’Ensenyament, voldríem que a part de l’escola de primària assolís el segon IES. L’actual institut té 1.000 alumnes i l’administració local ha de pressionar les instàncies pertinents perquè aquest segon centre sigui aviat una realitat. També ens agradaria que es pogués crear una oferta pública de places de 0 a 3 anys. A banda d’això, l’Ajuntament ha d’afrontar la millora d’algunes infraestructures i espais verds que segur que s’inclouran dins el nou Pla estratègic, com poden ser la plaça Major o l’equipament cultural i de lleure de can Tolrà. En matèria de medi ambient, són bàsiques les mesures per dignificar el riu Ripoll i el seu entorn. I pel que fa a l’atenció al ciutadà, crec que cal donar a conèixer Castellar i els seus entorns tant a la gent que arriba de nou com a la gent que ja fa anys que hi vivim. És interessant que es donin a conèixer els serveis, el patrimoni... Castellar no té l’oferta d’oci de les grans ciutats però sí que compta amb un entorn natural molt bonic. Donar més difusió de tots aquests aspectes podria ser

una manera d’incrementar l’estima per al poble.

Vostè és la regidora més veterana del consistori. Després de 10 anys a l’Ajuntament, quins moments assenyalaria com a més importants d’aquest període?

En la trajectòria d’aquests 10 anys he viscut una evolució en positiu. Els primers anys la tasca d’oposició va ser desagraïda. Ens faltava informació i pràcticament només havíem d’assistir als Plens. La nostra gran reivindicació aleshores era que l’equip de govern tingués en compte tots els grups municipals. Coincidint amb l’arribada de Lluís M. Corominas a l’alcaldia, aquesta tendència va anar canviant. En els darrers anys, els qui hem estat a l’oposició hem notat que hem participat d’una feina important i que se’ns ha tingut en compte en el si de les comissions de treball. El consens assolit en l’aprovació del Pla general o del Reglament orgànic municipal són dos bons exemples. Aquests darrers anys han estat, per tant, més agraiats. I el recent pacte de govern és un moment important en què espero que es pugui fer una feina en benefici de tot el poble.



Els tèrmitis: primer assalt

Una bona part dels edificis antics del centre de Castellàr han estat afectats pels tèrmitis. La presència d'aquests insectes que ataquen els elements de fusta ha estat detectada també en els arbres de la zona de la plaça Major i també en alguns edificis municipals com són les Naus. No obstant això, cap dels edificis no corre perill i des del consistori ja s'ha començat a actuar per acabar amb aquests focus. D'entrada, un equip de científics de la Universitat Autònoma de Barcelona ja han iniciat uns estudis per investigar i localitzar la presència de focus d'aquests insectes. Un cop finalitzin els estudis aquestes properes setmanes, un empresa de fumigació procedirà a la seva eliminació.

Segons responsables de l'empresa Gestior, el canvi climàtic i l'extensió de la calefacció a les llars castellarenques és el que ha estat determinant perquè augmenti la presència de tèrmitis a la majoria de municipis del país. Segons l'empresa, el procés d'actuació es porta a terme amb la tècnica anomenada d'inhibició. Un sistema lent però molt efectiu i que en cap cas provocarà molèsties als ciutadans ni ha de causar alarma.



Els veïns del Balcó disposen de nova xarxa d'aigua potable

El passat estiu va entrar en funcionament la nova xarxa d'aigües de la urbanització del Balcó de Sant Llorenç, un nou sistema de bombejament que permet augmentar el cabal de l'aigua i fer-la arribar amb pressió a tots els domicilis d'aquesta zona. La vella instal·lació es trobava en mal estat i comportava greus problemes pels 421 usuaris de la zona.

Segons Jordi de Mier, cap de l'àrea de la Via Pública, **"l'aigua no era suficient per tots els veïns i no tenia prou força, sobretot en la zona més alta de la urbanització, i això hauria portat més problemes a llarg termini"**. Les obres, que van permetre renovar totalment la xarxa i instal·lar 28 hidrants contra incendis, es van adjudicar a l'empresa Copcisa per un valor de 77,5 milions de pessetes. Els 90 per cent d'aquest import s'ha finançat mitjançant les contribucions especials dels veïns mentre que el 10 per cent restant l'ha aportat l'Ajuntament.

La renovació també ha comportat que la distribució de l'aigua en aquesta urbanització passi a mans del consistori. Si abans era la mateixa comunitat de veïns qui ho gestionava, ara passa a ser competència de l'empresa d'aigües Sorea.



Via Pública arranja la placeta del carrer del Pare Borrell

A finals del mes de desembre, la Regidoria de la Via Pública va dur a terme tasques de rehabilitació al tram final del carrer del Pare Borrell, a la seva cruïlla amb el carrer Barcelona.

Aquestes obres van tenir per objectiu solucionar les greus ondulacions en el paviment causades per les arrels dels pins plantats a la plaça annexa. Aquest desnivells, que havien augmentat amb el temps, posaven en perill la circulació en aquest tram.

A més d'arreglar aquestes ondulacions, les obres van provocar l'eliminació dels pins i han servit per renovar la imatge de la placeta. Durant els dies en què es van realitzar les obres, aquest tram del carrer del Pare Borrell es va tancar al trànsit.

En les darreres setmanes, la Regidoria de Via Pública també ha dut a terme altres obres. En destaquen, per exemple, la repavimentació del carrer Sant Sebastià i d'un tram del carrer Major. Paral·lelament, la mateixa àrea està ultimant els treballs d'adequació dels estudis de la nova emissora municipal, que estarà situada al costat del Casal d'Entitats.



La renovació de l'enllumenat dels carrers aportarà més llum i estalvi a Castellar

Nou carrers del nucli urbà de Castellar (Pont, Sant Feliu, Sant Pau, Marià Fortuny, Maria Sert, Hospital, Montcada, Sant Pere Ullastre i Puigverd) s'han vist beneficiats per la renovació de la seva il·luminació. Amb aquestes obres, que es van iniciar al mes de juliol, l'Ajuntament de Castellar té l'objectiu d'augmentar la llum de la via pública i estalviar energia. La renovació d'enguany s'ha adjudicat a l'empresa *Castellar Canudes* amb un cost de 18.275.000 pessetes i de cara el proper any es preveu una nova etapa d'obres a altres carrers del municipi.

Aquest canvi ha estat conseqüència de l'envel·liment de la instal·lació elèctrica en moltes zones de Castellar. Segons Enric Moran, enginyer tècnic de l'Ajuntament, **“el canvi ha estat motivat per una qüestió de fiabilitat, ja que amb el nou sistema d'il·luminació es preveu estalviar avaries”**. Com en anteriors remodelacions, aquesta actuació ha inclòs el canvi de la bombeta convencional per una de llum groga, un nou tipus de bombeta més potent que il·lumina quatre vegades més i gasta un 60% menys. **“Amb aquest canvi s'il·luminarà més i es gastarà menys”**, explica Enric Moran.

La renovació de l'enllumenat públic acabarà estenent-se a tots els carrers del municipi. Tot i que es conservarà el mateix nombre de fanals, aquests es canviaran també per un model més modern que evita la contaminació lluminica. En aquest canvi d'il·luminació, també s'ha pensat en els carrers més estrets, on s'instal·laran fanals adossats a les façanes per permetre la circulació per les voreres.



AIXÍ DE FÀCIL

La instal·lació de zona blava a la plaça Major pretén oferir una major mobilitat de vehicles al centre

La instal·lació de zona blava a l'aparcament de la plaça Major ha entrat en funcionament abans de les festes de Nadal amb l'objectiu que trobar aparcament en aquesta zona sigui més fàcil.

D'aquesta manera, es vol facilitar la circulació al centre del municipi i especialment a l'època de més activitat comercial. El projecte ha creat 54 places de pagament obligatori de dimarts a divendres tan al matí com a la tarda i també els dissabtes al matí. El preu és de 100 pessetes l'hora amb un màxim de dues hores d'estacionament i un mínim de 15 minuts.

La mesura ha estat ben acollida pels paradistes del Mercat Municipal qui des d'ara i fins el mes de març obsequiaran els seus clients amb una hora gratuïta d'aparcament a la Plaça Major.

El ple extraordinari de l'Ajuntament del dia 2 de novembre passat va aprovar les noves ordenances fiscals on es preveu la creació de la taxa que ha permès la implantació d'aquesta zona blava al centre del municipi.

Coïncidint amb la campanya per facilitar l'aparcament a la plaça Major, el Mercat ha estrenat un nou logotip, dissenyat per Carles Martínez Calveras, i que pretén donar una imatge renovada d'aquest equipament.



**merc
municipal**
Castellar del vallès



Castellar s'adhereix per cinquè any seguit als actes contra la Sida

El dimecres, dia 1 de desembre, es va celebrar el Dia Mundial contra la Sida. Tot i que aquest any es calcula que el nombre de persones afectades per aquesta malaltia ha estat un 33% inferior als casos registrats l'any passat, diversos municipis van organitzar actes de solidaritat per recordar que no cal abaixar la guàrdia en la lluita contra la malaltia.

Castellar del Vallès, i per cinquè any consecutiu, es va adherir a la campanya de prevenció de la Sida organitzant diferents activitats. Activitats que van passar per la col·locació de llaços gegants a les façanes de l'Ajuntament, de l'Institut o del Punt d'Informació Juvenil. També es van poder veure diverses exposicions sobre sexualitat i prevenció, i sobre l'ús del preservatiu, que s'han pogut visitar al nou CAP i al Casal de Joves. Alhora, es van realitzar diferents xerrades i conferències informatives, sota el lema "La Sida, una responsabilitat de tots".

Aquesta campanya s'ha adreçat a la població en general, però intentant arribar principalment al col·lectiu de joves, ja que és el grup d'edat més afectat per aquesta malaltia. Encara avui la Sida segueix sent la tercera causa de mort dels joves d'entre 16 i 24 anys.



L'OMAGG, un punt d'informació per a la gent gran

El passat dimarts, 23 de novembre, es va posar en funcionament l'Oficina Municipal d'Atenció a la Gent Gran, l'OMAGG. Es tracta d'un nou servei que neix a Castellar a partir d'una proposta impulsada des del Consell Comarcal. L'OMAGG oferirà tot tipus d'informació d'interès als jubilats i pensionistes del municipi, i podrà tramitar totes aquelles qüestions que estiguin al seu abast. Un segon objectiu serà la detecció de necessitats, per tal que s'hi pugui actuar i millorar possibles deficiències. Una altra de les finalitats és oferir un servei immediat als castellarencs majors de 65 anys.

Per fer més flexible l'accés dels ciutadans, l'OMAGG prestarà els seus serveis des dels mateixos casals d'avis del municipi. Així, el servei restarà obert els dimarts de 15 a 19 h al Casal d'Avis La Farinera, i els dijous, també de 15 a 19 h, al Casal d'Avis de la plaça Major.



L'Ajuntament disposa d'un servei d'assessoria jurídica per a dones

L'Ajuntament de Castellar del Vallès, mitjançant la Regidoria de Benestar Social, i en col·laboració amb l'Oficina Tècnica del Pla d'Igualtat de la Diputació de Barcelona, disposa a través de l'Associació Dona i Drets del servei d'assessoria jurídica.

L'objectiu de l'esmentat servei és potenciar la igualtat d'oportunitats de les dones. La igualtat és un pas important per a l'emancipació social de les dones que s'ha de reflectir en el cos jurídic i legislatiu, però no sempre les lleis i la realitat social van al mateix ritme.

A aquests efectes s'ofereixen serveis d'assessorament jurídic per a dones en temes relatius a la família (separacions, divorcis, parelles de fet, tuteles, maltractaments...) i de qualsevol altra índole com l'habitatge, impagats, pensions, incapacitats, acomiadaments...

El nou servei es va presentar públicament el passat mes de març amb motiu de la celebració del Dia Internacional de la Dona Treballadora. Funciona tots els dilluns i per accedir-hi cal contactar amb la Regidoria de Benestar Social.



Una xerrada de l'OMIC ensenya com fer, de la millor forma possible, les compres de Nadal

El dijous, 25 de novembre, a la sala d'actes de Cal Botafoc, es va portar a terme una conferència sobre el consum en èpoques de Nadal. La xerrada, organitzada per l'Oficina Municipal d'Informació al Consumidor, l'OMIC, va voler prevenir els consumidors per tal que s'estalviïn cues i diners a l'hora de fer les seves compres. Al mateix temps, la ponent, Teresa Sanz, especialista en temes de consum, va donar els consells més pràctics per comprar en aquests dies tan consumistes.

En aquesta xerrada també es van posar exemples pràctics i es va advertir els assistents de com les estratègies publicitàries ens poden influir, sobretot pel que fa als nens. Aquest va ser un dels principals temes que es van tractar, i és que segons Teresa Sanz, s'ha d'anar molt en compte a l'hora de triar les joguines dels infants.

Aquesta és la segona conferència que organitza l'OMIC des que aquest organisme municipal va reprendre l'activitat després del parèntesi estiüenc. La primera sessió va tenir lloc el passat 16 de novembre i estava centrada al voltant de les estratègies publicitàries. Amb aquesta xerrada es va intentar que el consumidor es mirés amb ulls més crítics els anuncis i, d'aquesta manera, promoure un consum més racional.



Posada la primera pedra dels tallers ocupacionals per a disminuïts del Pla de la Bruguera

El dissabte, 11 de desembre, va tenir lloc la col·locació de la primera pedra dels futurs tallers ocupacionals per a disminuïts que gestionarà Taller Escola Barcelona al Pla de la Bruguera. L'acte va comptar, entre d'altres, amb l'assistència de l'alcalde, Lluís M. Corominas, la presidenta de Taller Escola Barcelona (TEB), Josi Llorens, la nova consellera de Benestar Social, Irene Rigau, el director general de Cooperatives, Bernat López-Pinto, i el president de l'Associació de Disminuïts Psíquics de Castellar, Miquel Campmany (*col·locats d'esquerra a dreta a la fotografia*).

El passat mes de setembre, l'Ajuntament va atorgar la gestió d'aquests tallers per a disminuïts psíquics a TEB, una associació sense ànim de lucre que ha esdevingut el tercer fabricant del país de caixes i d'envasats retràctils. La planta de Castellar estarà situada en uns terrenys de 4.500 metres quadrats que el consistori ha cedit entre l'actual Deixalleria i el futur Centre de Serveis de Pla de la Bruguera. Aquests tallers donaran feina a l'entorn d'unes seixanta disminuïts psíquics, tant de Castellar com de diversos punts de la comarca. Està previst que les obres, pressupostades en 300 milions de pessetes, quedin enllestides l'estiu que ve.





El projecte d'atenció a la infància, adolescència i joventut, en marxa

La Regidoria de Benestar Social ha posat en marxa per al curs 1999/2000 els següents projectes inscrits dins el programa municipal sociosanitari i que formen part del Programa d'Atenció a la Infància, Adolescència i Joventut de Castellar del Vallès:

La Casa de les 3 moreres

La casa de les 3 moreres és un nou recurs adreçat a infants de 0 a 3 anys i a les seves famílies s'ofereix un espai per relacionar-se i jugar, amb la possibilitat d'intercanviar experiències i resoldre aquells dubtes que es plantegen relacionats amb la quotidianitat i el creixement dels infants.

Tot això amb el suport i orientació de professionals en el camp sanitari, social, educatiu i psicològic que acompanyen en la resolució de qualsevol dubte sobre les necessitats dels nens i nenes i dels adults.

La casa de les 3 moreres ofereix:

- Un espai de relació i joc per a infants i adults
- Un espai d'assessorament per a famílies
- Xerrades informatives, formatives i d'assessorament per als familiars

Està ubicat a la Ludoteca Les 3 Moreres i es duu a terme els dimarts, dimecres i dijous de 9'30 a 11'30. Té 30 places i en l'actualitat hi ha 27 infants inscrits.



Ludoteca les 3 moreres

La Ludoteca les 3 Moreres es va inaugurar el mes de febrer de 1998 com un espai d'educació a través del joc. Està adreçada als nens i nenes de 3 a 12 anys perquè hi juguin lliurement, gaudint de tots els jocs, joguines i material lúdic que hi ha al centre.

L'horari és de dilluns a divendres, de 5 a 8 de la tarda.

La participació en les activitats es fa per grups d'edats:

El dilluns, els nois i noies que estan cursant 4t, 5è i 6è d'educació primària de 10, 11 i 12 anys).

El dimarts i el dimecres, els nens i nenes que estan cursant 1r, 2n i 3r d'educació primària de 7, 8 i 9 anys.

El dijous i el divendres, els infants que estan cursant educació infantil de 4, 5 i 6 anys.

Al mes de novembre de 1999 hi ha 107 matriculats al centre i rebem una mitjana setmanal de 2 visites esporàdiques i 3 visites escolars (amb una mitjana de 17 nens per visita escolar).

Projecte d'activitats en el lleure per a nois i noies de 12 a 16 anys

Al mes de novembre d'enguany ha començat un projecte d'activitats en el lleure per a nois i noies que estan cursant l'educació secundària obligatòria.

Aquest projecte té la finalitat de promoure la participació activa dels joves en les activitats lúdiques i esportives amb un contingut educatiu.

Les activitats es porten a terme de dilluns a divendres de les 17 a les 20 hores. El punt de trobada dels assistents és el Casal d'Entitats.

La participació dels joves ha anat creixent des del moment del seu inici, i en l'actualitat hi participen una mitjana diària de 25 joves.



Durant aquest mes de desembre està previst que s'enllesteixi el monòlit, que donarà la benvinguda als vehicles procedents de Sabadell. L'obra, un bloc de pedra de cinc metres d'alçada, inclourà diferents relleus de ferro colat, que simbolitzaran elements representatius de la vila, tant des de la vessant històrica, com la natural, l'agrícola o la industrial. Estarà situada a l'àrea de passeig del Pla de la Bruguera, just davant de l'empresa SONY.

En el relleu hi figuraran diferents elements emblemàtics de la nostra vila, com ara l'Església de Castellar Vell.

Un monòlit de M. Mar Hernández presidirà l'accés al municipi per la carretera de Sabadell

L'artista local M. Mar Hernández ha treballat durant prop d'un any en aquesta obra, un enorme bloc de pedra de cinc metres d'alçada que presidirà l'accés al municipi des de Sabadell. Hernández ja va ser l'autora de *La dona acollidora*, figura que dóna la benvinguda a Castellar des de Sentmenat i que li ha valgut un gran reconeixement. És per això, que l'artista s'ha plantjat aquest segon encàrrec com un nou i gran repte. En aquest sentit, Hernández comenta que **“davant la bona resposta que va suposar La dona acollidora, el monòlit del Pla de la Bruguera havia de ser una cosa, si més no, equivalent”**.

En aquesta escultura quedaran representats diferents elements característics de la nostra vila, tant des de la vessant històrica, com la natural, agrícola i industrial. En aquest sentit, cal destacar, pel que fa als elements històrics, que l'obra inclou una part de l'antiga via romana que segles enrere passava pel Pla de la Bruguera. A més,

també hi serà representat un dels elements històrics més emblemàtics de la nostra vila, com és l'Església de Castellar Vell. Pel que fa a l'àmbit natural, un dels elements que inclou l'obra és una resclosa de riu, en al·lusió a la política d'aprofitament d'aigües del municipi.

El monòlit anirà situat a sobre d'una làmina d'aigua, de 20 metres de llarg per 5 d'ample, i es presentarà sota les lletres de *Castellar del Vallès*. Segons M. Mar Hernández, es va pensar en **“una obra que fos d'un gran impacte visual”**. Hernández assegura que ubicar en aquest tram una nova figura no hauria estat una decisió encertada, ja que **“els conductors que arriben de Sabadell no s'hi fixarien”**. D'aquesta manera, s'ha optat per una obra de considerables dimensions i que servirà per donar la benvinguda en l'accés a Castellar des de Sabadell. El monòlit s'inaugurarà el proper diumenge, dia 2 de gener.





El Centre de Serveis s'inaugurarà el gener de l'any 2000

En els propers dies, quedaran enllestides les obres del Centre de Serveis per a empreses, un edifici situat al polígon industrial del Pla de la Bruguera. Aquest nou equipament municipal oferirà serveis generals lligats a les diferents àrees funcionals de les empreses, facilitant la utilització de serveis que habitualment s'han d'anar a trobar a fora del nostre municipi. L'edifici també facilitarà la ubicació i posada en marxa de projectes de nous emprenedors del sector serveis.

El Centre de Serveis del Pla de la Bruguera pretén esdevenir un espai de referència per a la relació entre les empreses i l'Ajuntament. El nou equipament constituirà un pol d'atracció d'empreses i un element diferenciador davant dels municipis propers.

Segons el regidor de Règim Intern i Promoció Econòmica, Josep Aldomà, l'objectiu primordial del nou centre serà el de **"millorar i potenciar la productivitat de les empreses dels nous polígons industrials i afavorir els nous emprenedors"**.

En aquest centre, els emprenedors podran gaudir de diferents serveis, entre els quals destaquen, una oficina del Banc Sabadell i una delegació de la Cambra de Comerç i Indústria de Sabadell. També disposarà d'altres espais amb una oferta de serveis encara per definir i que es concretarà en funció de les necessitats i preferències de les mateixes empreses.

En els darrers dies, el DPEiO ha distribuït un qüestionari a petites i mitjanes empreses del municipi. L'objectiu d'aquesta enquesta és detectar quins són els serveis que més els pot interessar trobar-hi ubicats. Un cop

conegudes aquestes necessitats, es convocarà un concurs públic per adjudicar els espais disponibles, és a dir, els despatxos del centre. Òbviament, l'aspecte que més es valorarà serà la coincidència amb la tipologia de serveis definida pels mateixos emprenedors a través d'aquest qüestionari.

A banda d'aquests despatxos on s'ubicaran empreses privades de serveis i nous emprenedors, el centre disposarà de diferents espais comuns per a diversos usos, com una sala d'actes per a unes 40 places, una sala per a petites reunions i una aula per a realitzar diferents accions formatives.

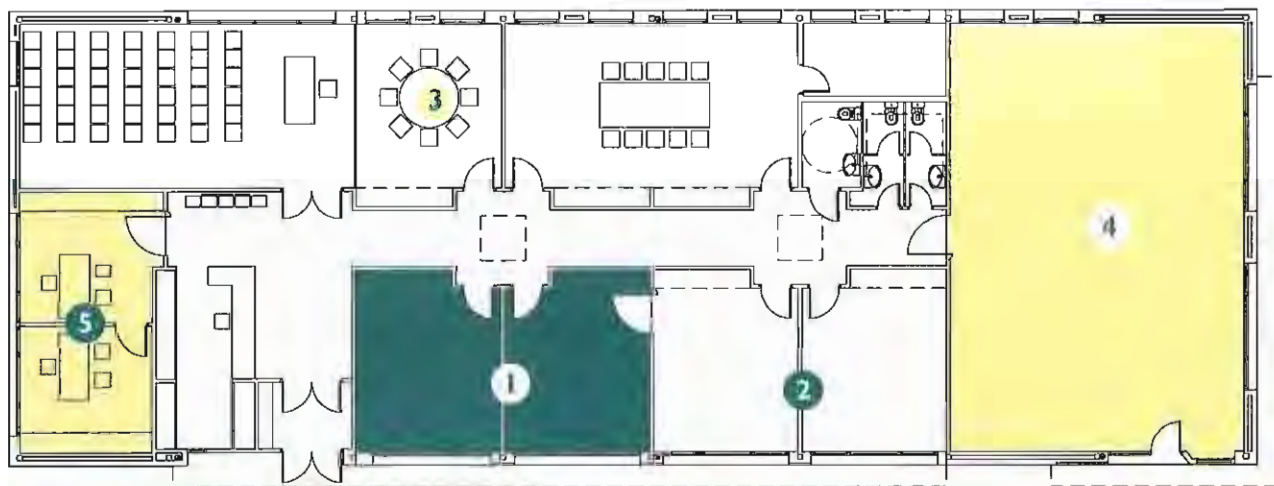
Vistes les demandes d'empreses de serveis interessades en ubicar-se en el centre i la bona predisposició que han mostrat els emprenedors del municipi, és molt possible que d'aquí a poc temps l'oferta d'espai disponible sigui insuficient.

És per això que el nou equipament està ja preparat per una futura ampliació, que podria finançar-se en part per la Unió Europea, a través dels Fons estructurals de desenvolupament regional (FEDER) que finança aquest tipus de construccions.

El nou equipament serà un viver per a nous emprenedors i alhora un parc de serveis per a les empreses de Castellar.

Les empreses del municipi han pogut participar, mitjançant una enquesta, en l'elecció d'alguns dels serveis que s'ubicaran al nou equipament del Pla de la Bruguera.

Castellar compta amb una oferta de sòl industrial de prop de dos milions de metres quadrats. La demanda de serveis és una conseqüència de l'increment d'empreses que en els darrers anys hi ha hagut a la nostra vila.



L'oferta del centre de serveis

1. Mòduls en arrendament a empreses de serveis 2. Mòduls per a nous emprenedors
3. Sales de reunions i conferències 4. Oficina del Banc de Sabadell 5. Oficina de la Cambra i
Àrea de Desenvolupament Local del DPEIO

El perquè d'un centre de serveis a Castellar

Des de l'any 1991 fins a l'actualitat, s'ha incrementat el nombre d'empreses en el municipi en quasi un 250 per cent. Aquest augment no solament és ocasionat per l'increment de l'activitat econòmica, sinó per la disponibilitat de sòl industrial, que és de 2 milions de metres quadrats. Ens trobem doncs actualment amb un teixit industrial molt important i diversificat.

Amb tot això, no solament s'ha paliat la destrucció de molts llocs de treball, conseqüència del tancament de les grans empreses tèxtils de Castellar, sinó que s'ha incrementat l'ocupació en un 170 per cent, segons una informació de l'Institut Nacional de Seguretat Social.

L'increment d'empreses als polígons ha generat a més una demanda de serveis que, fins ara, ha estat poc atesa. Detectada aquesta necessitat, va sorgir la possibilitat d'engegar un centre de serveis que pogués fer front, en part, a aquesta demanda. El projecte d'aquest nou equipament va quedar enllestit la passada legislatura i durant tot aquest any s'han executat les obres de l'edifici.



El Pla Estratègic: una eina per definir el Castellar del futur

L'Ajuntament ha iniciat les primeres tasques per definir i debatre el model de municipi que el consistori pretén assolir en els propers anys. El Castellar del futur quedarà concretat dins el Pla Estratègic, una eina de treball que acaben d'engegar els regidors del grup municipal d'Esquerra Republicana a través d'una regidoria específica. Segons els dos regidors d'aquest grup municipal l'èxit i la qualitat del Pla Estratègic dependrà del nivell de participació ciutadana que es pugui assolir.



Una vista panoràmica recent de Castellar del Vallès.

“El Pla Estratègic és una eina que permetrà debatre i definir quin és el Castellar desitjable en un futur i quines són les mesures adequades que cal dur a terme per arribar-hi”. Amb aquests termes s'expressa Jordi Permanyer a l'hora d'explicar els objectius de la nova regidoria creada ara fa dos mesos. Segons el nou regidor del Pla Estratègic, l'objectiu últim consisteix a plantejar les actuacions que seran claus en els propers 10 anys en tots els àmbits de la vida castellanca.

Diagnosi, debat i conclusions

El procés de redacció del Pla Estratègic tindrà una durada de dos anys i es desenvoluparà en di-

verses etapes. Durant tot l'any 2000 tindrà lloc la fase de diagnosi, que englobarà tots aquells estudis que detallin la situació del municipi en tots els seus àmbits. En aquest sentit, es podran aprofitar documents ja existents, com ara el Pla General d'Ordenació Urbana, el Pla d'acció ambiental o el Pla socio sanitari, però també caldrà redactar-ne de nous per altres àrees.

En principi, doncs, la diagnosi quedarà redactada d'aquí a un any. Aquest document base, que recollirà ponències sobre tots els àmbits de la vida local castellanca, serà el punt de partida del debat sobre el futur de Castellar. El pas següent serà la constitució d'unes comissions

A finals del primer semestre del 2000 es farà una crida a tots els ciutadans que vulguin participar en els diferents òrgans de participació del Pla Estratègic.

El Pla Estratègic es publicarà d'aquí a uns dos anys i anirà acompanyat d'un pressupost i d'un calendari que prioritzarà les mesures que cal dur a terme.



ciutadanes que debatran sectorialment les diferents penències de la diagnosi.

Pel regidor Francesc Deu, **“la participació ciutadana ha de ser precisament un dels eixos d'aquest Pla Estratègic”**. L'èxit, doncs, dependrà del grau d'implicació de tots els sectors de la societat castellarenca. **“El gran repte és implicar-hi a tothom, tant si procedeix de l'àmbit públic com si procedeix de l'àmbit privat”** subratlla Deu. A més, està previst que totes les comissions puguin reforçar el debat mitjançant enquestes específiques que recullin quines són les inquietuds dels castellarencs.

Segons les previsions efectuades, a finals del 2001 aquestes comissions ja hauran pogut emetre unes conclusions. Serà llavors quan es podrà redactar gairebé de manera definitiva el Pla Estratègic, un pla que haurà de sotmetre's a l'aprovació del Ple de l'Ajuntament. El Pla Estratègic inclourà un paquet d'accions a desenvolupar en un termini màxim de cinc anys. **“L'ordre de prioritats anirà en funció de les necessitats de la població i pel finançament disponible”** explica Permanyer. Des de l'entrada en vigor del mateix Pla està previst que es constitueixi una comissió de seguiment que vetlli pel compliment de totes les mesures adoptades.

La redacció del Pla Estratègic estarà limitada en l'àmbit urbanístic pel Pla general d'ordenació urbana, vigent des de 1998. No obstant això, els regidors d'ERC no descarten possibles modificacions en l'ordenació territorial del municipi, per tal que aquesta s'adeqüi al nou planejament estratègic. Igualment, el consistori podria avançar a l'aprovació del Pla Estratègic l'execució d'alguns temes urgents, com ara la plaça Major o les naus de Can Tolrà. En qualsevol cas, **“aquests dos equips s'executaran seguint criteris de Pla Estratègic”**, explica Francesc Deu.

Una nova regidoria que funciona des del passat mes d'octubre

La importància del Pla Estratègic per al futur del municipi ha propiciat la creació d'una regidoria específica que està situada a Cal Botafoc i que a partir del 2000 comptarà amb mitjans econòmics i infraestructura administrativa. La nova regidoria es dotarà d'uns òrgans de funcionament intern. D'una manera imminent, es crearà una comissió permanent que determinarà la dinàmica, l'estructura i la composició de les diferents comissions, la metodologia i els terminis a complir. Aquest òrgan executiu estarà format per representats de tots els grups municipals i per un grup de cinc castellarencs elegits per consens de totes les forces polítiques i que des de fa uns mesos ja han desenvolupat una tasca important. Més endavant es constituïran les diferents comissions específiques de treball i un consell general.



LA DEIXALLERIA
de Castellar del Vallès

Des del mes d'octubre i fins al gener de l'any 2000, el Consell Comarcal del Vallès Occidental i l'Ajuntament de Castellar estan duent a terme una campanya de comunicació i sensibilització de les deixalleries del Vallès Occidental. Així, s'han organitzat visites guiades a la deixalleria adreçades a escolars de Castellar amb unes edats compreses entre 10 i 12 anys. També s'han realitzat durant aquest mes de desembre una sèrie de xerrades formatives sobre la recollida selectiva i les deixalleries adreçades a alumnes de primer d'ESO de l'IES de Castellar, a comerciants, a entitats, associacions i a tothom en general. Des del 10 al 22 de desembre els vestíbuls del Palau Tolrà i de l'IES de Castellar han estat l'escenari d'una exposició sobre les deixalleries del Vallès Occidental.

Aquesta temàtica és present en els mitjans de comunicació municipals, mitjançant falques de ràdio i en publicacions periòdiques com la que ens ocupa.

Amb les deixalleries, els ciutadans tenen una eina més, per poder recollir, els diferents tipus de residus, de forma selectiva. L'objectiu de la deixalleria és reciclar la major quantitat possible de deixalles i aconseguir que molts d'aquests residus —que anaven a parar a l'entorn natural— tinguin una correcta gestió.

Quins residus hem de portar a la deixalleria?

Els residus que es poden portar a la deixalleria s'agrupen en: Els voluminosos · Els residus especials · Residus de la construcció · Altres Residus

Els residus voluminosos

Són aquells residus que per la seva grandària no poden ser objecte de la recollida ordinària d'escombraries. Així portarem a la deixalleria els següents residus: Cadires · Mobles · Portes · Matalassos · Sofàs · Somiers · Finestres · Electrodomèstics

Què es fa amb aquests residus?

Ara bé, què es fa amb tots aquests residus un cop arriben a la deixalleria? En aquest article us parlarem de què es fa amb els residus voluminosos. En successius articles us parlarem de què es fa amb els residus especials i amb el grup dels altres residus recuperables. Quan parlem de residus voluminosos, i tal i com hem dit anteriorment, ens referim a un seguit de residus com mobles, electrodomèstics, sofàs, etc. Aquests residus es desballesten i s'agrupen en funció de les matèries primeres que els formen. Així separarem els residus en: Fusta · Aglomerats · Ferralla · Plàstics · Alumini · Coure · Plom · Vidre pla · Llana · Tèxtils · Altres. Un cop tenim els residus separats en diferents materials, aquests són portats a recuperadors especialitzats en cadascun dels diferents tipus.

Altres sortides per aquests residus voluminosos

A la deixalleria hi arriben mobles que tot i estar en mal estat són mobles molt antics i, per tant, autèntiques relíquies, per aquests mobles existeix un circuit de restauració.

A la deixalleria també hi arriben mobles o electrodomèstics en bon estat i que funcionen. Per tant, una sortida per aquests materials pot ser la beneficència.

A Castellar, en aquest sentit, sempre hem de tenir present la gran tasca que realitza Via Solidària.

On es troba la deixalleria?

Al Polígon Industrial del Pla de la Bruguera, en el carrer del Berguedà cantonada Maresme.

L'horari de funcionament és:

De l'1 d'abril al 30 de setembre

De dimarts a divendres:
de 10 a 14h i de 16 a 19 h.
Dissabtes: de 10 a 14h i de 15 a 19 h.
Diumenges: de 9 a 13 h
Dilluns i festius: tancada

De l'1 d'octubre al 31 de març

De dimarts a divendres:
de 10 a 14 h i de 15 a 18 h.
Dissabtes: de 9 a 14 h i de 15 a 18 h.
Diumenges: de 9 a 13 h.
Dilluns i festius: tancada



Per un Nadal ecològic

Durant les festes nadalenques el consum es dispara i és fàcil que ens deixem portar per la publicitat. Seria convenient preveure amb antelació les compres i anticipar-nos en la compra d'aquells articles, regals i productes alimentaris que es puguin guardar i congelar.

També en aquestes dates la generació de residus és més gran, principalment d'envasos i d'embalatges.

Què podem fer per ser més respectuosos amb el nostre medi?

Caldria reduir aquests residus refusant embalatges innecessaris, portant cistell i reutilitzant les bosses de plàstic. Utilitzar sempre que puguem productes que siguin recarregables o reomplens i rebutjar productes d'usar i llençar.

Hauríem de fer recollida selectiva. Utilitzem els contenidors blaus de paper, els verds de vidre i els grocs de llaunes per tal de reciclar i valoritzar aquests materials. Fem un bon ús de la Deixalleria.



La conservació del verd nadalenc

Ara ve Nadal, la construcció del pessebre i el guarniment de la llar formen part de la tradició. També per Nadal hem de respectar el nostre entorn. La recollida d'arbres, arbustos, branques i molsa per obtenir verd nadalenc empobreix el bosc, deteriora els sistemes naturals i infringeix la normativa dels parcs naturals.

Per això cal que tinguem en compte que:

- **Els arbres de Nadal s'han de comprar amb etiquetes que els identifiquin com a cultivats.**
- **El boix grèvol és un espècie protegida a Catalunya. La recollida i comercialització del grèvol no són permesos.**
- **La molsa protegeix el sòl de l'erosió. Utilitzem altres elements per fer el pessebre.**
- **Reutilitzem ornaments d'un any per l'altre.**





La Junta de Sanejament adjudica la construcció del col·lector nord del municipi

La Junta de Sanejament de la Generalitat va aprovar fa poques setmanes l'adjudicació de les obres del col·lector nord de Castellar que recollirà les aigües residuals de les urbanitzacions del Racó, El Balcó, Can Font, Ca n'Avellaneda i l'Airesol D, així com també les aigües procedents de les empreses Satina i Clols. D'aquesta manera aquestes dues empreses passaran a tenir un sistema de doble depuració.

L'empresa COPISA executarà les obres a partir del proper mes de març, de manera que les aigües provinents d'aquests punts del municipi passaran a estar connectades en poc temps a la xarxa general de col·lectors del municipi i, per tant, a la depuradora general del riu Ripoll.

Quant a la depuradora, la Junta de Sanejament també invertirà en la millora del seu procés biològic i estudiarà la incorporació d'un procés físic-químic per tal que la depuradora realitzi un millor tractament de les aigües residuals que es reben d'algunes empreses. La Junta ha decidit també invertir en el manteniment de les bombes i dels col·lectors de la zona del Pla de la Bruguera.



Els bombers voluntaris van retre homenatge a Pere Oller

Prop de 150 persones van retre el passat 21 de novembre un homenatge a Pere Oller en reconeixement a una trajectòria de 16 anys al capdavant dels bombers voluntaris de Castellar. Aquest homenatge va tenir lloc al parc del carrer de l'Escorxador, després del dinar que, com cada any, organitzen els bombers voluntaris i Serna.

L'actual cap de bombers, Josep Casajuana, va manifestar que **"Oller es mereix un reconeixement, ja que ha fet moltes coses pel parc que tenim avui dia"**. El cos de bombers voluntaris va voler mostrar l'agraïment a Oller amb el lliurament d'alguns regals, entre els quals hi destaquen un viatge de tres dies per a dues persones, una foto de 40 exbombers, una auca, una poesia sobre la seva vida i un vídeo gravat al mateix parc de bombers.

El mateix dia de l'homenatge, un emocionat Pere Oller va comentar que s'havia aconseguit l'objectiu d'assolir un nou parc al Pla de la Bruguera, les obres del qual començaran l'any 2000. Oller va manifestar també que estava satisfet de la seva feina, i va remarcar sobretot que durant l'exercici del seu càrrec no s'ha produït cap accident de gravetat entre els companys i **"això és molt positiu"**.

Entre els assistents a aquest acte, va destacar la presència de l'alcalde, Lluís M. Corominas, junt amb alguns regidors del consistori. A més també hi van ser presents alguns representants de la Policia Local, l'Associació de Defensa Forestal i d'altres organitzacions que col·laboren amb els bombers locals, com les associacions de veïns de Can Font i Les Arenes.



El Joan Arús, nou premi literari a Castellar

Els Jocs Florals compleixen la missió de difondre i potenciar només la creació poètica. Per tal de no manipular les bases ja establertes d'aquest certamen literari, s'ha creat un nou concurs literari a Castellar destinat a nens, joves i adults. Un certamen que vol potenciar la creació i lectura de la narrativa i la novel·la. Neix d'aquesta manera, un nou repte literari que durà el nom d'un castellarenc que va esdevenir un notable representant del Noucentisme: Joan Arús (1891-1982). La proposta pretén engrescar els castellarencs d'avui a donar a conèixer la seva obra i cultivar el seu enginy literari.

Des d'un començament es va creure que els nois i noies menors d'edat també havien de poder gaudir d'aquest certamen literari i és per això que s'ha optat per fer dues categories: la infantil i juvenil i la d'adults.



Joan Arús és el nom d'aquest nou certamen literari que pretén potenciar altres aptituds literàries, com són la narrativa, la novel·la i el conte. La Regidoria de Cultura ha engegat aquesta iniciativa per la manca d'un concurs d'aquestes característiques, ja que a Castellar tan sols es podia participar als Jocs Florals, un certamen merament de creació poètica.

Aquest nou certamen està dirigit a tots els castellarencs i les castellarenques residents al municipi o estudiants de centres docents, ja que disposa de dues categories: una infantil i juvenil i una altra d'adults.

La categoria infantil i juvenil està adreçada a nens i nenes d'entre 10

i 18 anys i es subdivideix en quatre subcategories, a causa de les edats tan diferents que inclou. Aquests participants hauran de lliurar una narració curta i l'extensió dependrà de la categoria en la qual s'inclouin. Les narracions s'hauran d'escriure en llengua catalana i el tema és lliure.

En la categoria d'adults hi podran participar totes aquelles persones majors de 18 anys i podran optar per lliurar una novel·la d'entre 60 i 150 fulls o una narració curta d'entre 5 i 10 fulls. Tots dos textos han de ser escrits en català, i han de ser originals i inèdits, és a dir, no entraran en el concurs aquells textos que ja hagin estat premiats en altres concursos.

Els premiats a les categories infantil i juvenil rebran vals de compra de llibre i material escolar valorat entre les 15.000 i les 30.000 pessetes. D'altra banda, es farà lliurament de 75.000 pessetes a la millor narració curta i 350.000 pessetes a la millor novel·la.

El termini de lliurament de treballs serà el 31 de maig del 2000 i no hi haurà pròrroga. El jurat que decidirà els guanyadors d'aquest certamen estarà format per diferents membres relacionats amb el món de la literatura i la cultura de Castellar, i l'acte de lliurament d'aquests premis tindrà lloc el mes de novembre del 2000 a l'Auditori Miquel Pont.



El Misanthrop, una producció de l'ETC a l'Auditori

El *Misanthrop*, una comèdia representada per l'Esbart Teatral i dirigida per la castellarenca Cinta Serrats, va pujar els dos darrers caps de setmana de novembre a escenari. L'obra de Molière presenta dos móns antagònics: un de rebuig cap al món de les perversitats i un altre d'atracció del mateix *Misanthrop*, envers una dona que encarna les mancances morals d'aquest món. Una obra que se situa en l'època del mateix autor i representada en vers, que no deixa de banda els tocs humorístics.

La darrera representació, que va tenir lloc el diumenge dia 28 de novembre, va comptar amb l'assistència d'uns 40 veïns de Castellar de la Ribera, que van aprofitar el dia per visitar també el nostre municipi. Aquest petit poblet del Solsonès és l'últim poble amb topònim Castellar amb el qual es va agermanar el nostre municipi. És per aquest motiu que existeix per part de Castellar de la Ribera, un interès per conèixer de prop algunes de les activitats que es porten a terme al nostre poble. La invitació va anar a càrrec de Ramon Falcó, actor principal de l'obra i membre organitzador de les travesses d'agermanament entre tots els municipis que duen el topònim de Castellar.



Dos espectacles omplen de dansa l'escena castellarenca

La companyia Color va portar el passat 13 de novembre a Castellar l'espectacle de dansa espanyola *¿Pa qué?...pa ná!* El ballet es va representar a l'Auditori Municipal i va atraure unes 200 persones. L'espectacle es basa en les diferents sensacions com ara l'amor, l'alegria, la tristesa, la solitud... sentiments que pot sentir una dona i que les diferents ballarines interpreten a través de diferents disciplines de ball. Per completar l'espectacle, s'utilitza, també, una barreja de músiques i sons i una moderna escenografia. Entre els diferents estils de ball es troben l'espanyol, el contemporani, el flamenc... Una barreja que aconsegueix donar un toc modern i personal a l'espectacle. A més de la dansa, les ballarines interpreten i canten durant el muntatge.

Aquest no és l'únic espectacle de dansa representat aquests dies a l'Auditori. El passat dia 7 de desembre, la companyia Iliacan va representar a la mateixa sala l'espectacle *Tirana bohèmia*. La representació va tenir prop de 100 espectadors, una bona assistència de públic si tenim en compte que es tractava d'un espectacle extra representat fora de programació i enmig del pont de la Puríssima.



Èxit del curs d'arxivística I ara, què en fem dels papers?

La Regidoria de Cultura i l'Arxiu Municipal van celebrar els dies 17 i 24 de novembre i 1 i 16 de desembre un curs d'arxivística al Casal d'Entitats sota el títol *I ara, què en fem dels papers?* El curs estava adreçat a totes aquelles entitats i a particulars que amb el pas del temps han vist créixer considerablement els seus arxius amb documents de tota mena (paper, disquetes, fotografies...) i que volen seguir unes normes bàsiques per poder classificar, ordenar i catalogar tots els materials que hi tenen recollits.

Després de rebre una formació de caire teòric, cada alumne va confeccionar un quadre de classificació de la seva documentació i es va posar en comú, i es van analitzar els dubtes que van sorgir en la seva creació, en el nombre d'entrades, en la seva estructura.

En aquest primer curs es va comptar amb l'assistència de representants de diferents entitats de la nostra vila i també de poblacions veïnes, així com de particulars que estan en contacte amb arxius públics o privats. Aquest curs formava part del programa de difusió cultural elaborat des de l'Arxiu Municipal i tindrà continuïtat en els propers mesos amb la realització d'altres cursos formatius i trobades d'investigadors.



Malika Abdelaziz va analitzar a Castellar la situació actual de la dona magribina

La periodista algeriana Malika Abdelaziz va presentar el passat 13 de novembre a l'Ateneu la conferència *La dona magribina contemporània, una reflexió sobre la situació actual de la dona al Magrib*. Segons Abdelaziz, la rellevància de la religió musulmana com a tret de la identitat àrab i l'endarreriment econòmic del Magrib són alguns dels aspectes que han condicionat la situació actual de la dona magribina. Tot i així, **“durant la dècada dels 90 la qüestió de la dona als països del Magrib és ja un tema central en la vida política”**, va destacar la ponent, que va matisar que **“encara queda molt camí per fer si es vol parlar d'una total presència de la dona magribina als espais públics”**.

L'acte, organitzat per l'Associació de Desenvolupament Sociocultural dels Immigrants (ADESCI) i l'Ajuntament de Castellar, va comptar amb la col·laboració de la castellarenca Mar Hernández, que va presentar una exposició de dibuixos a llapis sobre la dona simbolitzant, així, la figura femenina desprovista de tòpics. Una degustació de té a la menta i de pastes típiques del Magrib van posar el punt i final a l'acte.



Els cicles de l'Ateneu i de l'Auditori obren pel gener la seva segona part

Com ja es va anunciar al principi de la temporada el Cicle de l'Auditori s'ha dividit per parts i, per això, aquest mes de gener comença una nova tanda d'espectacles de teatre, música i dansa. El XV Cicle de l'Auditori s'obrirà el 29 de gener amb una obra de teatre del grup valencià Albena Teatre que oferirà un divertit espectacle amb el nom de *Besos*. Quant a teatre també hi ha prevista la representació de dues produccions del Teatre Romea: *La presa* i *Tots eren fills meus*. Per la regidora de Cultura, Montse Gatell, l'espectacle més innovador serà *Quico el Célio, el Noi i el Mut de Ferreries*, ja que es tracta **“d'una proposta molt original eminentment musical però també molt teatral que pot arribar a tenir molt èxit”**. L'altre espectacle estrella és el concert que oferiran la Locomotora Negra i la Coral Sant Jordi en homenatge a Duke Ellington en el centenari del seu naixement.

Pel que fa al Cicle de l'Ateneu s'obrirà el 15 de gener amb *Teatre total*, un espectacle de Teatre de Guerrilla. També destaquen, amb vista al mes d'abril, els *Poemes Visuals* de Jordi Bertran. Pel que fa a l'Esbart Teatral aquest reposarà dues exitoses produccions: *Tot sucant el melindro* i *12 sense pietat*. L'Esbart, a més, oferirà al mes de maig *Mort accidental d'un anarquista*.





Cal Botafoc va acollir dues conferències sobre arqueologia

La Regidoria de Cultura i el Departament d'Antropologia Social i de Prehistòria de la Universitat Autònoma de Barcelona (UAB) van organitzar un cicle de conferències sobre la necròpolis d'incineració de la primera edat del ferro (finals segle VII- principis segle VI aC), localitzada el 1992 en els terrenys del Centre de Distribució SONY del polígon industrial Pla de la Bruguera. El cicle va realitzar-se els dies 11 i 18 de novembre de 1999, a l'auditori de Cal Botafoc, a càrrec dels arqueòlegs responsables del procés d'excavació del jaciment, Josep Miquel Faura Vendrell i Xavier Clot Garcia, membres del Laboratori d'Arqueologia Prehistòrica de la UAB.

L'objectiu de les xerrades era difondre els resultats de la investigació del material recuperat durant la intervenció arqueològica realitzada pel Servei d'Arqueologia de la Generalitat entre 1992 i 1994, amb la col·laboració de l'Ajuntament de Castellar del Vallès, l'empresa SONY, l'Ajuntament de Sabadell i la Universitat Autònoma de Barcelona. Justament el 19 d'abril de 1999 es va fer la presentació del llibre sobre els resultats de la investigació. El llibre ha estat editat pel Departament de Cultura de la Generalitat, amb la participació de les institucions abans esmentades.



La Generalitat adjudica les obres de la quarta escola

La Generalitat de Catalunya va adjudicar el mes passat les obres per la construcció d'una nova escola d'ensenyament primari a la zona de Can Carner. El govern català, a través del consell d'administració de l'empresa pública d'obres GISA, ha adjudicat l'execució del projecte a l'empresa Solius per un import de poc més de 328 milions de pessetes, 22 milions per sota el preu màxim que va fixar la Generalitat.

Després d'aquesta adjudicació les obres podrien començar entre els mesos de desembre i gener per tal que el centre pogués acollir ja els alumnes a partir del segon trimestre del curs 2000-2001.

La nova escola, que rebrà el nom de Mestre Pla, serà d'una sola línia, és a dir, que disposarà d'una aula per curs. El nou equipament ocuparà una superfície de més de 2.200 metres quadrats en uns terrenys a Can Carner que han estat cedits per l'Ajuntament.

L'entrada en funcionament de la nova escola permetrà que l'escola Sant Esteve perdi una de les tres línies de què disposa actualment. D'aquesta manera, el centre podrà reduir l'alt volum d'alumnes amb què compta actualment.



Benestar Social du a terme tallers d'entrenament de la memòria

Dins les activitats pensades per al sector de la gent gran es va valorar a la Regidoria de Benestar Social, junt amb el suport de la Diputació de Barcelona, la possibilitat de posar en marxa uns tallers d'entrenament de la memòria amb l'objectiu d'ajudar a mantenir i millorar la memòria especialment en el sector de la gent gran.

A aquests efectes, va realitzar-se una tramesa per escrit a totes les persones majors de 65 anys del nostre municipi per tal d'oferir-los la possibilitat de treballar aquest aspecte. Fins al moment han participat 35 persones, distribuïdes en quatre tallers que es duen a terme als casals d'avis. Cada taller consta de deu sessions guiades per un professional, en què els participants treballen conjuntament una sèrie d'exercicis específics que estimulen diferents àrees de la memòria.

La valoració dels participants ha estat molt bona, tant com per a pensar en la seva continuïtat i aprofundiment. La memòria és una funció cognitiva que es pot definir com la capacitat que tenim de registrar la informació, retenir-la i posteriorment evocar-la. Durant la vellesa les capacitats de retenció i d'evocació es redueixen, però no sempre responen a un procés estrictament fisiològic.



TORRE BALADA
Escola Municipal de Música
Castellar del Vallès



Els Night and Day Trio, protagonistes del concert de Santa Cecília

Com cada 22 de novembre, l'Escola Municipal de Música Torre Balada va organitzar un concert per celebrar la diada de Santa Cecília, patrona dels músics. Aquest any, els protagonistes del concert van ser el grup terrassenc de jazz Night and Day Trio.

La formació va fer un repàs pels temes més emblemàtics del jazz dels últims cent anys. També va aprofitar aquesta ocasió per introduir, a un públic molt jove, aquest difícil gènere musical. Segons el director de l'Escola de Música, Esteve Cardús, **“es va triar aquest estil musical per tal de fomentar el jazz entre els més joves”**. El concert va comptar amb l'assistència de més de cent persones, majoritàriament alumnes de l'escola, que van rebre una petita introducció a aquest gènere musical encara minoritari. L'Escola municipal de música presenta des d'aquest mes una imatge renovada gràcies a un nou logotip, realitzat per Carles Martínez Calveras.



La setmana cultural del CEIP Carles Tolrà apropa alumnes i gent gran

Al llarg de la tercera setmana de novembre el CEIP Emili Carles Tolrà va portar a terme la seva Setmana Cultural, adreçada enguany a la gent gran. Van ser uns dies en què els nens i nenes d'aquest col·legi han mantingut una estreta relació amb els avis a partir de diferents actuacions que van comptar amb el suport de la Regidoria d'Ensenyament.

El grup Nostra Terra va participar amenitzant un matí amb cançons, els avis dels dos Casals van rebre la visita d'uns grups de nens als qui van explicar les seves vivències, també es va visitar l'Arxiu d'Història de Castellar per conèixer més de prop el nostre passat i altres grups van participar d'una experiència entranyable visitant l'Obra Social Benèfica i passant-s'ho bé amb els avis que els van explicar refranys i amb els quals van participar en un programa de ràdio.

A més en el mateix centre es van portar a terme un seguit d'activitats en què els grans protagonistes van ser els avis dels alumnes. La iniciativa del CEIP Emili Carles Tolrà és molt lloable ja que ha aconseguit apropar dues generacions que viuen juntes, però que a la vegada estan tan lluny.

Un projecte editorial donarà a conèixer la vila en forma de conte

Les regidories d'Ensenyament i Cultura han engegat un projecte per donar a conèixer el municipi de Castellar del Vallès als alumnes dels centres escolars, amb el suport de l'Àrea d'Educació de la Diputació de Barcelona.

El projecte consisteix en l'edició de materials didàctics per al coneixement de la nostra vila i municipi, mitjançant la proposta realitzada per l'Editorial Mediterrània de divulgar la informació en forma de conte i amb dibuixos de la coneguda il·lustradora Pilarín Bayés. Aquests materials estan formats per una carpeta de cinc làmines per pintar, amb la silueta d'edificis emblemàtics, destinada als alumnes que durant l'educació primària estudien la vila, i una història del nostre municipi en forma de conte, titulada *Petita història de Castellar del Vallès*.

La intenció és que els alumnes puguin treballar les làmines a partir del mes de gener de 2000 i que per la festa de Sant Jordi 2000 sigui presentada la *Petita història de Castellar del Vallès*. La mateixa Pilarín Bayés serà l'encarregada de fer les dues presentacions a Castellar del Vallès.

DPEiO

Convocatòria pública per a la cessió dels espais del centre de serveis del Pla de la Bruguera, destinats a:

Mòduls per a nous emprenedors

Mòduls per a empreses de serveis

Per presentar les sol·licituds i optar a la selecció com a usuari d'un d'aquests mòduls, heu de presentar una instància al registre general de l'Ajuntament, fins al dia 10 de gener. Per conèixer més dades i obtenir el Plec de condicions podeu adreçar-vos al DPEiO (Cal Botafoc, carrer de Sant Llorenç, 7).

Matriculació de ciclomotors

Ciclomotors ja registrats a l'Ajuntament (plaques acabades en I) i ciclomotors sense registrar:
Fins al 26 de gener de l'any 2000

Lloc de matriculació:

Polícia local (General Boadella, 1)

Documentació que cal presentar:

Sol·licitud signada pel titular on consti el número de placa municipal i una fotocòpia.

Certificat de característiques i quatre fotocòpies

DNi en vigor i dues fotocòpies.

Impost de vehicles de tracció mecànica del present exercici.

Un sobre on s'hauran de ficar tots els documents, omplert per l'interessat i a on consti el nom, el domicili i el franqueig (el sobre no s'ha de tancar)

Davant de les nombroses queixes rebudes pel que fa al subministrament del gas butà a la nostra vila, l'Oficina Municipal d'Informació al Consumidor informa que l'empresa que actualment gestiona la seva distribució és De Pere Mollet SA, Distribuïdora de Terrassa.

Telèfon d'atenció al client, informació i gestions: **93 788 15 16**

Comandes de bombones:
93 462 17 99 / 93 462 21 62

Zones de distribució de butà:

La divisió del territori es fa per l'eix que passa per la carretera de Sentmenat, Passeig i ctra. de Sabadell i que divideix el nucli urbà en dues zones:

Dilluns i dijous:

Nucli antic i part baixa del Passeig.

Dimarts i divendres:

Eixample i zona residencial del Pla de la Bruguera.

Dimecres:

Polígons industrials de Can Carner i del Pla de la Bruguera, clients de I-350 de tot el poble i comandes telefòniques.

Dissabtes:

Sant Feliu, el Racó, Airesol A-B-C-D, el Balcó, Can Font i Ca n'Avellaneda, Residencial Can Carner, Els Fruïters.

Més informació a l'Oficina Municipal d'Informació al Consumidor (Passeig Tolrà, 1, tel. 93 714 40 40, responsable: Paquita Garrido).

CURSOS DE BALL Febrer-Abril 2000

HORARI DELS CURSOS

de 21.30 a 23 h

1r. nivell: dimarts

2n. nivell: dimecres

PROGRAMACIÓ

1r. nivell: pasdoble, foxtrot, cha-cha-chá, rock, rumba i vals

2n. nivell: foxtrot II, cha-cha-chá II, rock II, vals II, salsa i merengue

PREU I INSCRIPCIONS

14.000 ptes. per parella

Inscripció mínima per a obrir el curs: 10 parelles

Informació i inscripcions al **Punt d'Informació**

Horari: de 18 a 21 h

Telèfon 93 714 34 27



En el passat número d'aquest butlletí, la fotografia guanyadora del Reial Fotogràfic, obra de Maria Salvador, va sortir publicada en blanc i negre a causa d'una errada tècnica. En aquesta ocasió, us la reproduïm en color i, per tant, d'una manera més fidedigna a la còpia original.

Rècord Guinness del Ball de Gitanes

Amb motiu del 25è aniversari de l'entitat, el Ball de Gitanes de Castellar vol assolir el proper 5 de març (diumenge de Carnaval) un rècord Guinness realitzant una gran concentració de persones de Castellar que participin d'una ballada multitudinària.

Tu també pots ajudar a aconseguir aquesta fita. Totes les edats hi són admeses i no fa falta haver ballat mai. Només cal que t'engresquis i que omplis una butlleta com les que hi ha repartides per tot el poble.

Fira del trasto

Objectes vells i mobles antics.

Els mesos de gener i febrer, la Fira del Trasto tindrà lloc a la Nau 2 de la plaça Major

Organitzen: Lluís Alforja i Ajuntament

FE D'ERRATES DEL NÚM. 110:

A la pàgina 1 del monogràfic sobre Ensenyament, publicat en el darrer número d'aquest butlletí, en comptes de "La novetat d'aquest curs és que s'ha obert a Sant Llorenç Savall una aula de formació permanent, que depèn administrativament de l'Escola de Castellar..." havia de dir: "La novetat d'aquest curs és que l'Escola d'Adults de Castellar asessorarà pedagògicament les classes de formació permanent que segueixen el nombrós grup d'alumnes residents a Sant Llorenç Savall, sense haver de desplaçar-se a Castellar".



El pressupost per a l'any 2000

El passat dia 30 de novembre es va portar al Ple el pressupost ordinari per a l'any 2000. El Partit Popular va manifestar el seu vot en contra amb raonament fonamentat, veient amb claredat la dolenta composició i elaboració d'aquest. El PP creu que la causa evident és la incertitud dels integrants del pacte, és a dir, de l'actual equip de govern, els quals no han sabut expressar el grau de col·laboració que hi ha hagut per la confecció d'aquest pressupost per a l'any 2000.

El famós pacte ha tingut els seus primers greuges. Han aprovat un pressupost amb un augment molt significatiu en parts molt puntuals, sobretot pel que fa a la partida destinada a les retribucions a grups polítics i regidors, que han augmentat més de 16 milions de pessetes. Les gràcies d'aquest augment les hem de donar a les noves assignacions retributives de les estructures del PSC i ERC i de multiplicar els regidors amb dedicació exclusiva per dos. El PSC, encarregat de la Regidoria d'Hisenda augmenta, amb l'elaboració del pressupost, la seva partida al voltant de 22 milions de pessetes, i encara des del Partit Popular no entenem com la regidora d'Hisenda no va demanar una auditoria de comptes a l'incorporar-se a l'equip de govern; simplement va callar i atorgar.

Pel que fa a les inversions, aquest pressupost no acull cap inversió, perquè sembla ser que l'actual equip de govern no ha sigut capaç en cinc mesos d'elaborar un pla d'inversions per al municipi de Castellar, és a dir, que tot allò que ens va prometre durant la campanya electoral va ser encantar serps. Podríem dir que som l'únic municipi de Catalunya i Espanya que no té un pla d'inversions a hores d'ara. Ho creuen justificar clarament a la pràctica, en el transcurs de l'any, amb l'aprovació de modificacions de crèdit. Des del Partit Popular creiem que aquest sistema no permet controlar d'una manera eficient i competent els diners públics i el que paguen finalment els veïns.

No considerant la importància dels impostos que paguem els castellarencs, clar que ens han volgut convèncer que la pujada de les ordenances i taxes ha sigut del 2%, quan en realitat és que algunes d'aquestes són les més altes del Vallès si les apliquem en un marc legal que estableix una màxima segons el coeficient de població.

El Partit Popular aposta per l'elaboració d'un pressupost competent i diligent incorporant un Pla d'inversions com necessita la nostra vila, en vista a quatre anys per tal d'afrontar les despeses i inversions sense tenir que endeutar el nostre municipi.

Grup Municipal Popular



Castellar del 2000

Aquest serà l'últim CASA DE LA VILA dels 1900 i des d'aquest final voldríem fer un petit resum del que ha sigut el nostre poble i també dels desigs del que creiem que hauria de ser. És el nostre poble, un poble que té mil anys, segons unes dades de finals del segle X o primeries del XI, són mil anys d'història que avui no podem repassar en la seva totalitat, però sí que en voldríem fer unes pinzellades i també una referència a aquest futur que l'espera, que creiem que ens espera. Com tots els pobles, el nostre va començar amb la pagesia i la ramaderia; el poble estava ubicat en un lloc privilegiat perquè el nostre territori disposava d'aigua, de terrenys, d'una bona climatologia, ja que era a prop del mar i també d'una gran ciutat com Barcelona. Durant aquest últim mil·lenni, Castellar s'ha anat configurant sempre amb una personalitat molt seva, en una manera de ser que ha fet dels castellarencs gent amb un ventall d'iniciatives que han configurat una xarxa de diversitats culturals, artístiques, industrials, etc. En totes aquestes condicions la gent del nostre poble ha pogut desenvolupar-se en un espai molt més ampli que la nostra vila. Des del segle XVI fins als primers anys del segle XIX, la nostra població és molt estable i petita, menys de mil habitants, i és a partir del primer quart del segle XIX quan, a l'arribada de la industrialització a Catalunya, comença l'increment del nostre nucli i també el desenvolupament dels artesans, de les indústries, de tot el que és un poble que s'ha anat fent a l'entorn de la indústria i de l'artesania. És als anys 60 d'aquest segle, quan el nostre poble comença una carrera molt ràpida de creixement: durant aquests últims 40 anys hem passat de ser un poble de menys de 5.000 habitants a una vila de prop de 20.000 habitants; durant aquests últims 40 anys hi ha hagut un creixement desafortat, que ha repercutit en els entorns, en la degradació dels espais, de l'aigua, que ha provocat massificació, aglomeracions, i que ens ha portat a viure a Castellar sense que ens coneguem, de totes aquestes coses que fan que sapiguem on som però que no ho coneguem ni ens coneguem, en realitat tots aquests últims 40 anys han anat tan ràpids que el temps l'hem convertit en una carrera i no en una vida, és en aquest punt on hem de retrobar no tan sols l'espai sinó també el temps. Voldríem entrar al 2000 amb una forma de vida, en què els camins els hem de fer sense córrer, que ens saludem al trobar-nos, que el riu tingui peixos i ens hi puguem banyar, que els espais siguin nets i no sorollosos...En definitiva, que el temps sigui per viure i no tan sols per treballar. Creiem, volem i farem d'aquests 2000 una vila on les iniciatives de solidaritat siguin presents en cada moment; és per això que hem de ser respectuosos tant amb els iguals com amb els diferents, entenent que el "ser" no van en què els altres siguin, en definitiva, en convertir la nostra vila en una vila de tots els ciutadans, en fer de la nostra vila un emblema de qualitat, entenent per això ser solidaris, tolerants, generosos, respectuosos; fer de totes les persones, persones; dels espais, espais; del temps, temps, i de la vida, vida.

Grup Municipal Socialista



Una vila de cultura

Pressupost

En les últimes setmanes s'ha dut a terme l'execució de temes plantejats des de fa temps i se n'ha fet la difusió necessària. Per posar-ne algun exemple, podríem parlar del pacte entre els grups municipals de CiU, PSC i ERC, l'aprovació de les ordenances municipals, la inauguració del Centre de Serveis a les empreses, la posada en marxa del Servei d'Atenció al Ciutadà, la millora i ampliació de la xarxa de transport públic, el naixement de l'Associació de Disminuïts Psíquics i la recent aprovació dels pressupostos de l'any 2000. Ens hem d'enorgullir de tots aquests projectes realitzats en base a una bona entesa entre els grups municipals i gràcies a la dedicació de tota la gent que hi ha pres part.

Però Castellar és un municipi també emprenedor i compromès amb altres necessitats de la ciutadania, aquelles necessitats que, malauradament, no són enteses com a prioritats per tothom: ens referim a les necessitats culturals de tots els castellarencs i castellarenques. Des del grup de CiU s'han impulsat sempre les iniciatives culturals proposades o bé des de la mateixa administració municipal o bé des de particulars i entitats. És per això que, des de fa anys, el panorama cultural de Castellar és ric en propostes i en activitats, gràcies a les iniciatives abans esmentades i a l'interès de tots els ciutadans. Sense aquesta dinàmica d'oferta i demanda, seria impossible la feina de les entitats culturals de les quals tots ens sentim tan orgullosos no només per la feina que fan, sinó també, i sobretot, per l'esperit de col·laboració i dedicació que aboquen en cada una de les seves activitats.

Castellar ha entès que la formació cultural és una necessitat i un dret bàsic i que ha de ser innovadora i participativa i s'ha convertit en una població dinàmica i exigent en aquestes ofertes culturals. Podem parlar, doncs, dels *altres* objectius assolits a Castellar: la continuació de les programacions de l'Auditori i de la Sala de Petit Format, la millora de la Biblioteca Municipal, les festes de sempre i les festes noves, la convocatòria del primer certamen literari de narrativa, la continuació dels estudis arqueològics a Castellar Vell, la dinamització del Casal de Joves, el Servei de Català, les diferents mostres i fires, les exposicions i conferències, els balls a la Nau i els cursos de balls de saló, per exemple. I totes les activitats de les nostres entitats, comissions i associacions.

Sense oblidar-nos que queden moltes coses per fer, seguirem treballant en la mateixa línia de col·laboració per fer de Castellar una vila de cultura.

Grup Municipal de Convergència i Unió

El pressupost ordinari pel 2000 té matisos i novetats importants fruit d'un major diàleg i d'actituds més positives. El que podríem anomenar com a benefici del pacte, que ha de repercutir favorablement en tots els castellarencs amb una major incidència en el dia a dia i amb un programa d'inversions encaminat a solucionar prioritàriament els dèficits històrics:

- Acabament de la ronda de Llevant, per unir les carreteres de Sabadell i Sentmenat, sense passar pel nucli urbà.
- Rotonda a la carretera de Sabadell, per eliminar la dificultat de comunicació amb el sector de Castellar Residencial.
- Projecte d'ampliació de la Residència d'Avis, per donar resposta a la llista d'espera.
- Ampliació de l'Institut, amb la finalitat de facilitar l'atenció a la diversitat, creant nous espais per als agrupaments flexibles.
- Arranjament de les instal·lacions de la piscina descoberta, per tal de recuperar un espai molt atractiu, que no s'havia d'haver deixat malmetre.
- Inversions per reduir despeses fixes: enllumenat, calefacció...
- Inversions d'acord amb l'Auditoria Ambiental i el seu programa d'actuacions per als propers 4 anys (Agenda 21), per tal d'avançar decididament cap a la sostenibilitat.

— Tanatori

— Un apartat que voldríem que fos dotat amb uns recursos econòmics generosos és el Pla d'eliminació de riscos i barreres arquitectòniques, amb participació ciutadana, mitjançant enquestes, per tal de donar solució als problemes més urgents que tenim els castellarencs en el nostre batec diari per la població: voreres, cruïlles, sots, baranes protectores, arranjament de façanes d'edificis municipals... És especialment important la participació dels castellarencs per tal d'atendre prioritàriament els problemes més greus i aquells que tenen una incidència social més gran.

— Pla director del riu Ripoll, que preveu la millora del seu entorn, i que afectarà els diferents municipis pel qual transcorre i que esperem signifiqui la recuperació social d'aquest petit afluent de gran transcendència històrica en el desenvolupament de la nostra vila.

La llista és més llarga i queden altres temes pendents d'arribar a acords, com també altres inversions i millores importants, però que al nostre entendre no entrarien dins l'apartat de dèficits històrics, sinó de millores i equipaments necessaris, com el nou Casal d'Avis, el nou Parc de Bombers, Cal Calissó o el Centre Feliuenc per posar alguns exemples.

Telèfon del ciutadà 609 518 943, per a qualsevol consulta, queixa o suggeriment, sobre el pressupost o qualsevol altre tema. Truca'ns i ens posarem en contacte, estem al teu servei.

Grup Municipal d'Esquerra Republicana de Catalunya

El Punt



Assumpta

informació juvenil

**PUNT D'INFORMACIÓ
JUVENIL "EL PUNT"**

C/ MAJOR, 74

TEL. 93 714 34 27

FAX. 93 714 35 47

Vola al 2000!!

Vacances de Nadal 1999 - 2000

Dies 27, 28, 29, 30 i 31 de desembre
3, 4, 5, 7 i 8 de gener.

El 31 de desembre i el 5 de gener a la tarda
no hi haurà activitat.

Per als joves majors de 16 anys al Casal de
Joves l'activitat es realitzarà a la tarda de 17 a
21 h amb l'excepció del dissabte, que serà de
13 a 13.30 h.

Vois un local d'assaig?

Doncs què estàs esperant, vine a informar-te
al Casal de Joves o a **El Punt**.

Aquestes festes de **NADAL** tens molta feina!!

Informa't

Per a la nit de Cap d'Any no agafis el cotxe

Vine al Pavelló Joaquim Blume
a rebre el 2000

El Punt té una idea per no marxar de Caste-
llar i trobar-te amb els teus «col·leguis»

Tindrem música per a tots els gustos:
de tot | de tot, ah! | també de tot.

Gratuit! cotilló, servei de guarda-roba,
i tota la marxa del Cap d'Any!

Comptem amb tu!!

Tenim 365 dies per endavant!!

Vine amb nosaltres a parlar de les activitats, con-
certs i tot el que creguis que s'ha de fer per la gent
jove de Castellar!!

Vine a **El Punt** de 18 a 21 h

o al **CASAL DE JOVES** de 17 a 21 h
cada dia estem per tu!!

Vine a dir la teva idea, les teves propostes !!

Tractarem de totes les iniciatives que ens han arri-
bat, apunta't les teves idees i posem-nos a treballar.

Vine qualsevol tarda !!

La tarda de joves ja té nom:



"Sex & seny salut amb seny"

D'això no en pots passar !!

Una proposta molt interessant que us fem
arribar des d'**El Punt**.

Cada dimarts de 18 a 19.30 h
al Punt d'Informació Juvenil **El Punt**
c/ Major, 74 (Casal d'Entitats)
Tel. 93 714 34 27

amb Assumpta Oliva i Plàcida López
i al matí al CAP - Tel. 93 747 11 11

Prepara't les teves vacances de Nadal, però
compta amb la viatgeteca d'**El Punt**
i trobaràs informació sobre totes les comar-
ques, comunitats autònomes i tots els països,

**no pots marxar sense venir-nos a
veure!**

AGENDA

	DIA	HORA	LLOC	ACTE	ORGANITZA
Desembre	31	divendres		REVEL·LA DE CAP D'ANY Mireu programes a part	Ajuntament Com. Festes
Gener	1	dissabte	Auditori	PASTORETS <i>L'Estrella de Nadal</i> Esbart Teatral	ETC Ajuntament
	2	diumenge	Ctra. de Sabadell	INAUGURACIÓ <i>Monòlit de</i> M. Mar. Hernández	Ajuntament
	2	diumenge	Auditori	PASTORETS <i>L'Estrella de Nadal</i> Esbart Teatral	ETC Ajuntament
	5	dimecres	Carrers del poble	CAVALCADA DE REIS	Grup Il·lusió
	9	diumenge	Nau I	MERCAT Fira del Trasto	Ajuntament Lluís Alforja
	9	diumenge	Auditori	MÚSICA <i>Concert de Nadal</i> Orq. Cambra Empordà	Ajuntament
	14	divendres	Nau I	CINEMA	Regidoria de Joventut
	15	dissabte	Ateneu	TEATRE <i>Teatre Total</i> Teatre de Guerrilla	ETC Ajuntament
	16	diumenge	Nau I	BALL Grup Zènit	Ajuntament
	16	diumenge	Local C.E.C.	CICLE DE PROJECCIONS <i>Concurs de diapositives</i> Grup fotogràfic C.E.C.	C.E.C.
	22	dissabte	Auditori	TEATRE <i>Una millonària d'amagatots</i> Grup Teatre del Casal	Germandat de Jubilats
	23	diumenge	Plaça Major	SARDANES <i>IV Trobada d'aplecs Sardanistes</i> Ballada de Sardanès	
	23	diumenge	Nau I	SARDANES <i>IV Trobada d'aplecs Sardanistes</i> Dinar	
	23	diumenge	Nau I	SARDANES <i>IV Trobada d'aplecs Sardanistes</i> Concert	
	23	diumenge	Auditori	TEATRE <i>Una millonària d'amagatots</i> Grup Teatre del Casal	Germandat de Jubilats
	23	diumenge	Local CEC	CICLE DE PROJECCIONS <i>El Montblanc amb esquís</i> Pere Estapé del C.E.C.	CEC
27	dijous	CEIP Bonayista	SEMINARI <i>Les pors de l'infant</i> Escola de Pares	Ajuntament	
27	dijous	El Casal i E.C.Tolrà	SEMINARI <i>Agressivitat en l'infant</i> Escola de Pares	Ajuntament	
27	dijous	Col·legi Immaculada	SEMINARI <i>Fracàs escolar</i> Escola de Pares	Ajuntament	
29	dissabte	Auditori	TEATRE <i>Besos</i> Albena Teatre	Ajuntament	
30	diumenge	Nau I	BALL Grup Esquitx	Ajuntament	
30	diumenge	Local CEC	CICLE DE PROJECCIONS <i>Escandinàvia</i> Enric Soler de Terrassa	CEC	
Fins al 6 febrer			Festius, de 12 a 14 h i de 17 a 20 h Dissabtes i vigílies, de 18 a 20 h	49a Exposició de Pessebres de la Capella de Montserrat	

Diumenge, 2 de gener

2000

11 h

Xocolatada amb melindros

i amb la participació de

Dandy Clows

Arribada de l'Ambaixador

Jardins del Palau Toirà

Dimecres, 5 de gener

17.30h

XXVI Cavalcada de Reis

Sortida dels Pedrissos, amb el següent recorregut

Passeig, Mestre Ros (Hospital), Gaudí, Doctor Rovira, Anselm Clavé, Doctor Pujol, Av. Sant Esteve, Meste Pla, ctra. Sentmenat, Passeig Toirà, Gral. Boadella, Major, Passeig, ctra. Sentmenat, Pl. Francesc Macià (adoració) i Ajuntament.

Acompanyats per

Xaranga Los Naranjos

Banda Cultural de Trompetes i Tambors

Organitza: Grup il·lusió

Amb la col·laboració de:

Ajuntament de Castellar del Vallès, Policia Local, Moviment de Colònies i Esplai,
Associació de Comerciants i Banda Cultural de Trompetes i Tambors.