

CASA DE LA VILA

Bulletí d'informació
municipal

Sumari

2

Informacions d'interès

3

Editorial

4 a 7

La finestra de la salut

8 a 19

Regidor/tes

20 a 23

Jordi Pujol a Castellar

24 a 28

Cultura i Joventut

30 i 31

Prens i Bústia

32 i 33

Grups Municipals

34

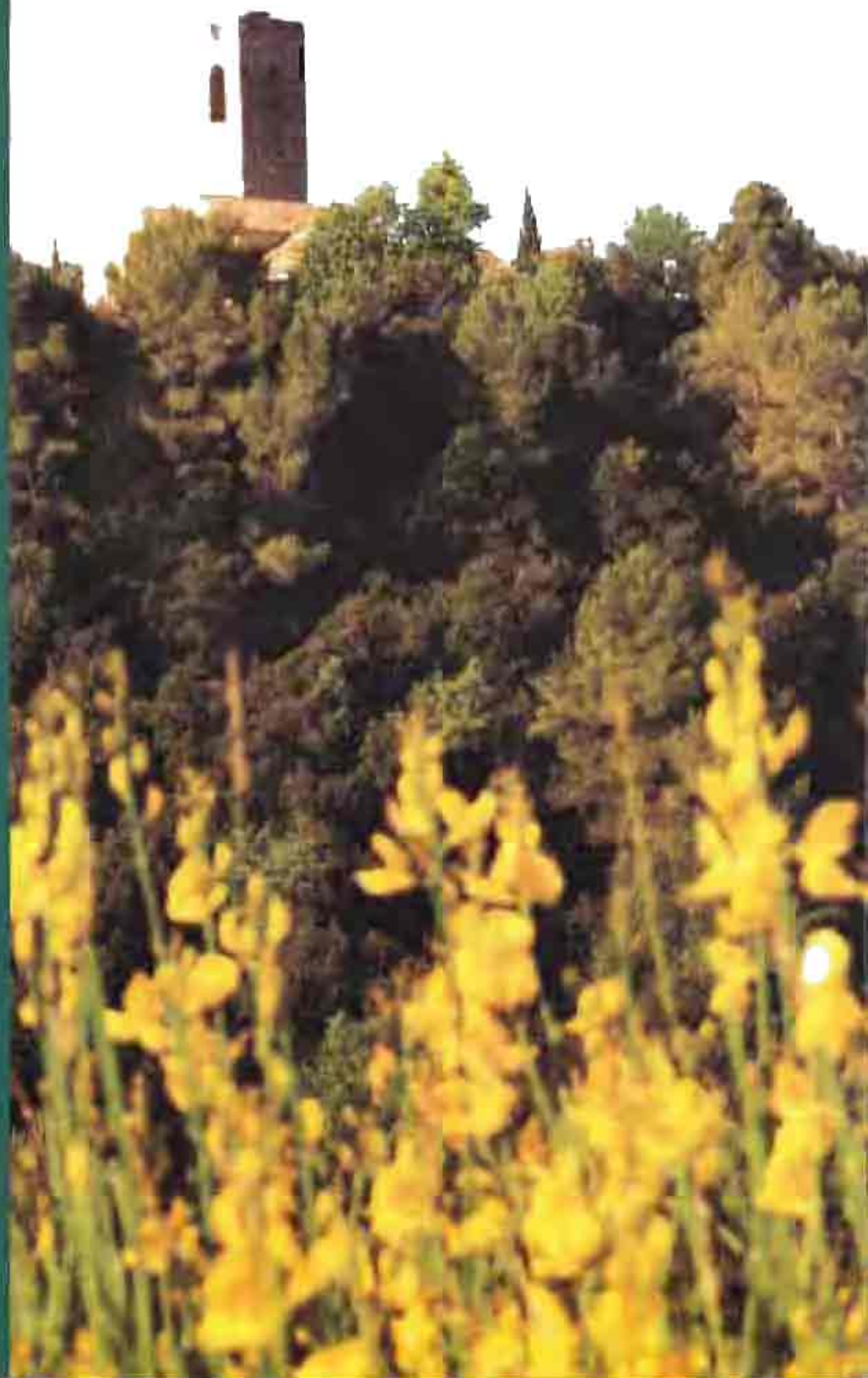
Plaça de les Fàbriques

35

Agenda

Maig '98
Núm. 98

CASTELLAR
DEL
VALLÈS



Servei d'atenció ciutadana

Suggeriments, consultes i queixes

Contestador municipal **93 715 91 92**
 Correu electrònic **alcaldia@ajcastellar.es**
 Bústia del Casa de la Vila: **La Bústia - Passeig Tolrà, 1 - 08211 Castellar del Vallès**

Telèfons d'urgència

Via pública i Medi Ambient **93 714 40 40**
 Enllumenat del carrer **93 714 59 06 (feiners)**
908 59 46 74 (festius)
 Policia Local (urgències) **092**

L'Ajuntament de Castellar a Internet

<http://www.ajcastellar.es>

Impost sobre Béns Immobles 1998

Dies de cobrament:

Període Voluntari: Fins al 30 de juny

Horari:

Oficines Municipals
 De dilluns a dissabtes, de 9 a 13 h.

Farmàcies de Guàrdia

Del 8 al 15 de maig: Farmàcia Ros
 Del 15 al 22 de maig: Farmàcia Casanovas
 Del 22 al 29 de maig: Farmàcia Yangüela
 Del 29 de maig al 5 de juny: Farmàcia Farré
 Del 5 al 12 de juny: Farmàcia Ros
 Del 12 al 19 de juny: Farmàcia Casanovas

A partir de les 8 del vespre de l'últim dia comença el torn de guàrdia de la farmàcia següent. També us fem saber que els dissabtes al migdia les farmàcies tancaran a les dues del migdia.

CASA DE LA VILA- Núm. 98 - Març/Maig '98

Edita: Ajuntament de Castellar del Vallès.

Coordínació: Àlex Portolés

Consell de Redacció: Lluís M. Corominas, M. Dolors Ustrell, Gemma Perich i Ester Planas

Col·laboradors: Grups municipals, regidories de l'Ajuntament i serveis informàtics de Ràdio Castellar

Compaginació: Àngel Pastor i Àlex Portolés

Disseny interior i contraportada: Alfons Freire

Infografia: Carles Martínez

Fotografies: Josep Graells.

Correcció lingüística: Servei Local de Català

Dipòsit Legal: B-36.773-1987.

Fotomecànica: Pícsel Traç

Impressió: Castellargraf, S.L. Puig de la Creu, 3.

Telèfons d'interès

Ajuntament	93 714 40 40
Fax Ajuntament	93 714 40 93
Regidoria de Cultura	93 714 30 43
Regidoria de Lleure	93 714 44 35
Regidoria de Governació	93 714 48 30
Regidoria d'Esports i Joventut	93 714 34 27
Reg. de Promoció Econòmica i Ocupació	93 714 42 06
Policia Local	93 714 48 30
Policia Local (urgències)	092
Oficina Municipal de Sant Feliu del Racó	93 714 65 98
Arxiu Municipal	93 714 46 82
Arxiu d'Història de Castellar	93 714 40 88
Ateneu	93 714 30 43
Auditori Municipal Miquel Pont	93 714 44 35
Biblioteca Antoni Tort	93 714 47 35
Bombers de Castellar	93 714 49 51
Bombers (urgències)	085
Casal d'Avis de la Farinera	93 714 43 82
Casal d'Avis de la plaça Major	93 714 36 55
Casal d'Entitats	93 714 34 27
Casal d'Entitats (fax)	93 714 35 47
Centre d'Atenció Primària (Ambulatori)	93 714 77 77
C.P. Bonavista	93 714 41 95
C.P. Emili Carles-Tolrà	93 714 38 35
C.P. Sant Esteve	93 714 40 75
Col·legi El Casal	93 714 67 51
Col·legi La Immaculada	93 714 53 85
Creu Roja (Ambulància d'Urgència)	93 715 03 30
Creu Roja (Ambulància d'Urgència)	93 726 66 66
Escola d'Adults	93 714 83 55
Escola Municipal de Música	93 714 43 22
Farmàcia Casanovas (Av. St. Esteve, 3)	93 714 33 76
Farmàcia Farré (Ctra. de Sabadell, 48)	93 714 38 29
Farmàcia M.D. Ros (Av. St. Esteve, 71)	93 714 50 25
Farmàcia Yangüela (Torràs, 2)	93 714 52 89
Funerària Castellar	93 714 63 15
Funerària Sabadell	93 727 74 00
Guàrdia Civil	93 714 51 96
Hospital Nen Jesús	93 716 23 58
Hospital de Sabadell (Parc Taulí)	93 723 10 10
Institut d'Ensenyament Secundari	93 714 43 44
Jardí d'Infància El Coral	93 714 37 15
Jutjat de Pau	93 714 77 13
Mercat Municipal	93 714 46 82
Obra Social Benèfica	93 714 53 89
Parròquia de Sant Esteve	93 714 52 83
Pavelló Municipal d'Esports	93 714 34 75
Piscina Coberta Municipal	93 714 28 11
Piscina d'Estiu	93 714 48 62
Punt d'Informació Juvenil	93 714 34 27
Ràdio Castellar	93 714 30 55
Recollida de mobles vells	93 714 40 40
SOREA (Servei d'aigües). Matins	93 714 42 43
SOREA Tardes i Festius	93 714 40 40
Servei de Català (telèfon i fax)	93 714 30 43
Servei permanent de grues	93 714 52 99
Taxis Castellar	93 714 37 75

Nota: aquest butlletí d'informació municipal s'envia gratuïtament a totes les cases de Castellar. Si algú no l'ha rebut pot passar a buscar-lo a l'Ajuntament i indicar-nos-ho, així ens ajudarà a millorar-ne la distribució.

Tots al 20è Aplec de Castellar Vell!



Amb l'arribada de la primavera arriben noves il·lusions per emprendre iniciatives o, senzillament, per veure la vida positivament. Pots ser per això, quan hom compta els anys que viu, diu quantes primaveres han passat. Qui més qui menys prepara amb noves expectatives les vacances, la feina o bé el final de curs. Les places i jardins s'omplen d'infants que juguen i criden alegres i el passeig s'allarga gratament.

Si durant l'hivern ja hi ha moltes activitats, a partir d'aquests mesos les entitats entren en una dinàmica frenètica. No cal dir que predominen les activitats i les trobades, en especial a l'aire lliure i, entre aquestes, destaca l'aplec de Castellar Vell, que enguany se celebra la 20a edició. Aquesta serà, doncs, la 20a vegada que el poble de Castellar commemora els seus antics orígens en forma de festa. Vint anys consecutius que els castellarencs tornen a les terres que han vist néixer, créixer, treballar i morir als seus avantpassats.

Durant els anys setanta Castellar vivia un moment culminant i de transició com tots els ajuntaments catalans, rumb cap a la democratització dels òrgans de vida municipal, amb moltes perspectives de futur i de feina pendent, arran dels déficits històrics que s'havien acumulat en molts àmbits. Calia que l'Ajuntament treballés per a la millora del poble. Era, de segur, un gran moment històric per poder mirar enrere. Caldria passar aquesta transició i tornar a la tranquil·litat per poder tenir cura del patrimoni i de l'estudi d'una part de la nostra història, molt important tant per la manca de documentació suficient com pel fet de situar-se en un terreny diferent del poble de Castellar.

Des dels anys setanta, diferents entitats i l'Ajuntament han anat reconstruint l'església de Castellar Vell, coronada

i abandonada durant molts anys. Segons els historiadors de l'època, estava condemnada a desaparèixer definitivament i, amb ella, una gran part de la història del nostre poble. Les tasques de reconstrucció, realitzada en diferents etapes, i les excavacions arqueològiques, han permès constatar l'atractiu del seu entorn natural i d'aquest patrimoni arquitectònic.

L'estudi de l'evolució arquitectònica i arqueològica de l'església és un document molt valuós per conèixer la història medieval del nostre poble. Una època plena de vida i de moviment, consolidada durant molts segles i que no es relaciona amb cap tipus de documentació, sinó únicament a través de la documentació de la pròpia església i de les dades que ens aporta l'arquitectura i l'arqueologia.

En aquests darrers anys l'Ajuntament ha portat a terme un seguit d'intervencions de restauració dels murs, de les cobertes, del campanar, així com el seguiment arqueològic, per un valor superior als onze milions de pessetes, que consolidaran definitivament l'església. Els treballs d'anàlisi històrica i arqueològica permetran que els nostres fills puguin gaudir d'aquest conjunt arqueològic, arquitectònic i natural de Castellar Vell, format per l'antiga església parroquial de Sant Esteve de Castellar Vell i, a més, també ens farà conèixer la història de Castellar, oblidant-nos de l'antiga condemna de desaparició.

El que ara és un aplec i una festa era, fa molts segles, un lloc d'habitatge, de treball i d'aplec del poble de Castellar als voltants de la seva església. Desitgem que els castellarencs puguem celebrar una vegada més aquest aplec, ple d'història i de sentiments, amb la il·lusió pròpia que comporta, a més, celebrar-lo encetant una nova primavera.

L'alcalde de Castellar, escollit representant del Consell Director de la Regió Sanitària Centre

Presentació del Programa Municipal de Salut

Tal i com es va anunciar en el darrer butlletí *Casa de la Vila*, el 5 de febrer de 1998 es va celebrar l'acte de presentació pública del Programa Municipal de Salut (PMS) a la Sala de Plens de l'Ajuntament. L'alcalde, Lluís M. Corominas, va presidir l'acte junt amb els representants de les institucions col·laboradores i participants a l'execució del Programa Municipal de la Salut: Lluís Salleras, director general de Salut Pública de la Generalitat de Catalunya; Joan Carles Mas, diputat president de l'Àrea de Salut Pública de la Diputació de Barcelona; Marisol Rico, presidenta de l'Àrea de Territori i Medi Ambient del Consell Comarcal del Vallès Occidental; Dr. Rafael Llobet, director d'Assistència Sanitària Primària Sector 7-Centre, i Dr. Joan Martí, cap del Sector Sanitari del Vallès Occidental. Tots ells van coincidir en la importància de l'elaboració i l'aplicació d'un programa de salut a nivell municipal, que inclou temes sanitaris, mediambientals, esportius i educatius, amb un objectiu comú: la millora de la salut dels castellarencs.

També van assistir el consistori municipal, els membres del Consell Municipal de la Salut, els representants de les entitats i centres escolars de la vila i totes aquelles persones interessades a conèixer què és el Programa Municipal de la Salut i quins són els seus objectius, les



El Programa Municipal de Salut és un ambiciós projecte en el qual hi participen professionals d'àmbits molt diversos.

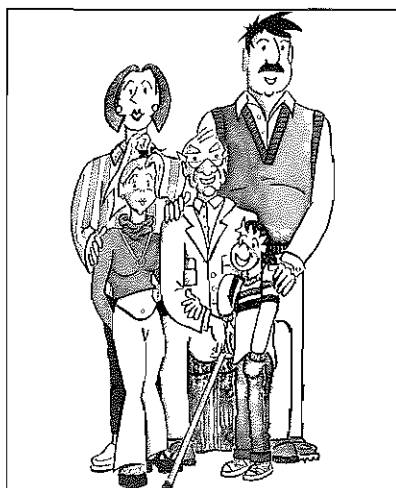
quals van poder recollir una còpia del Programa i el tríptic informatiu editat.

Cal assenyalar també que l'alcalde, Lluís M. Corominas, ha estat recentment escollit per la Federació de Municipis de Catalunya i l'Associació Catalana de Municipis com a representant dels ajuntaments de poblacions de menys de 20.000 habitants al Consell Director de la Regió Sanitària Centre.

L'àlbum de la salut es destinarà als nens i nenes de 10 anys que cursen 5è de primària

Un àlbum de cromos promourà hàbits saludables entre els infants

Des de l'aprovació del Programa Municipal de la Salut, les diferents comissions de treball dels cinc àmbits (Accidents, Drogodependències, Educació per la Salut, Medi Ambient, Salut mental) estan dissenyant les activitats programades dins dels projectes del PMS. Un dels projectes és l'elaboració de L'Àlbum de la Salut, destinat als nens i nenes de 10 anys que cursen 5è d'Educació Primària, amb l'objectiu de treballar, d'una manera lúdica, simpàtica i amena, els aspectes de salut que constitueixen la base del PMS, i alhora potenciar el coneixement de la vila.



La família Puig-Moya protagonitza l'Àlbum de la Salut

Els nens i nenes treballaran directament els temes de salut emplenant l'àlbum amb els cromos que ells mateixos hauran d'anar a recollir a les diferents institucions i entitats de la vila que estan relacionades amb el PMS, i que reproduceix la vida quotidiana d'una família castellarenca.

Els coordinadors de la Comissió Tècnica del Consell han participat en l'elaboració del contingut de l'àlbum, aportant la informació més adient per fer la difusió dels objectius de cada tema, i amb el suport d'un dibuixant i un dissenyador. La presentació de l'àlbum va tenir lloc el passat dia 30 d'abril, a la Sala de Plens.

El Consell Municipal de Prevenció de les Drogodependències s'integrarà dins el Consell Municipal de Salut

Les activitats del PIPD per a 1998, en marxa

El passat dia 26 de febrer va tenir lloc a la Sala de Plens de l'Ajuntament la reunió anual del Consell Municipal de Prevenció de les Drogodependències de Castellar del Vallès, per presentar la Memòria de 1997 i el Pla de Treball de 1998.

Els membres del Consell (representants polítics, professionals de la salut, representants de les AMPA dels centres escolars de Primària i Secundària, etc) van rebre el document elaborat per l'equip de professionals de la Comissió Tècnica, sobre les activitats fetes durant el 1997 i la proposta per a 1998, seguint la línia de treball plantejada i amb el fi d'aconseguir els objectius en matèria de prevenció de drogodependències.

El coordinador del PIPD, Joan

Elvira, i els diferents coordinadors dels projectes (Joan Alonso, Enrique Gálvez, Plácida López Colas, Antònia Pérez Ballonga, Antònia Pérez Correa) van explicar la tasca feta des de cada àmbit de treball del PIPD i van exposar les propostes i activitats programades per a enguany. Com a novetats de 1998, es va anunciar la incorporació de Jaume Donat, tècnic d'esports de l'Ajuntament de Castellar del Vallès, al Consell de Prevenció, i la incorporació del PIPD dins de l'àmbit d'actuació del Programa Municipal de Salut sobre les drogodependències; sobre aquest últim tema, es va discutir la conveniència que aquest Consell de Prevenció passés a formar part del Consell Municipal de Salut, en comptes de man-

tenir el seu context com fins ara, i així es tindrà en compte en la propera reunió del Consell Municipal de la Salut, el mes de juny.

Intercanvi de Xeringues

Durant el 1998, d'acord amb els resultats d'aquest programa el 1997, continuarà la tasca iniciada des de l'Àrea Bàsica de Salut sobre l'intercanvi de xeringues entre els drogodependents i les sessions que es realitzen amb familiars d'alcohòlics i del Programa d'Intercanvi de Xeringues. L'objectiu es disminuir els danys i alhora donar suport als familiars afectats per les situacions derivades del problema de la drogodependència.

L'Auditori acollirà una nova representació teatral de *Els Meus Amics El meu Jardí*

El proper 3 de juny tindrà lloc la representació de *Els meus amics, el meu jardí*, a càrrec del grup Trac-trac Teatre, a l'Auditori Municipal Miquel Pont, per als alumnes de 1r i 2n de Primària, com a punt final de les activitats incloses en el projecte centrat a les escoles del PIPD per a la difusió d'informació per a la prevenció de les drogodependències.

Campanya informativa de prevenció de polls

Durant la primavera, apareixen cada any els brots de polls entre la gent més menuda, especialment en aquells llocs on viuen més a prop, com són els centres escolars. La Regidoria de Sanitat i Benestar Social, amb l'assessorament dels professionals de l'Àrea Bàsica de Salut, ha editat 3.000 díptics informatius sobre el tema, amb la intenció de divulgar la informació bàsica a nivell general de la població, sense esperar a conèixer-los directament a causa de la seva aparició i la necessitat d'eliminar-los.

El díptic explica aspectes bàsics sobre els polls amb la intenció que tothom tingui la informació directa



(què són els polls, com es pot saber si es tenen polls, com eliminar-los). Normalment les famílies reben la informació quan es detecta algun cas, des dels mateixos centres escolars o del responsable de l'Àrea Bàsica de Salut.

El fet que s'hagi editat aquest díptic ara no significa que hi hagi cap brot o passa de polls a tenir en compte sanitàriament, sinó tot el contrari: es pretén fer una tasca d'informació per a la seva prevenció abans que aparegui realment el problema. Si encara no teniu el díptic i desitgeu tenir-lo, en podeu trobar a les dependències de l'Ajuntament o a l'Àrea Bàsica de Salut, on a més us resoldran qualsevol dubte.

L'Oficina Tècnica del Cribatge recomana a totes les dones de 50 a 64 anys que es facin mamografies

S'inicia una campanya de prevenció del càncer de mama

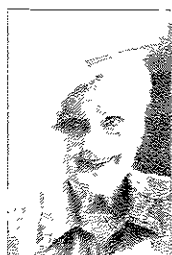
El Programa de Cribatge del Càncer de Mama és una activitat de prevenció dirigida a les dones de 50 a 64 anys, que té per finalitat diagnosticar el càncer de mama com més aviat millor, abans que aparegui qualsevol símptoma, i així fer possible un tractament millor. A partir dels 50 anys les dones tenen més risc de patir aquest tipus de càncer i alhora tenen també més possibilitats de curació si es diagnostica precoçment.

El Servei Català de la Salut ja fa dos anys que ha posat en funcionament aquest Programa a l'àrea sanitària de Sabadell, i actualment està convidant a les dones entre 50 i 64 anys d'edat de Castellar del Vallès, perquè hi participin de forma gratuïta. Des de l'Oficina Tècnica de Cribatge es dona dia i hora per fer-se una mamografia (rafiografia al pit) en horari de tarda a l'hospital Taulí (Corporació Sanitària del Parc Taulí) o al CAP Sant Felix de l'ICS. Un cop realitzada la mamografia, al cap de pocs dies cada dona rep el resultat al seu domicili.

La detecció precoç del càncer de

Per a més informació del servei de criatge

Si ets una dona de 50 a 64 anys,
quan t'avisin per fer-te
una mamografia,



Pensa en tu, també

mama és molt recomanable i la mamografia és una prova senzilla que cal fer-se cada dos anys. Tota dona que hi estigui interessada pot contactar amb l'Oficina Tècnica de Cribatge (tel. 723 87 79), bé sigui per canviar el dia i hora de la mamografia que se li hagi comunicat per carta, per fer saber que vol participar al programa si no ha rebut cap invitació o bé per demanar més informació o plantejar qualsevol dubte.

Com diu l'eslògan del Programa, *Si ets una dona de 50 a 64 anys, quan t'avisin per fer-te una mamografia, ves-hi! Pensa en tu, també.*

Castellar va celebrar per segon any consecutiu el dia de la dona treballadora

La Regidoria de Benestar Social, amb la col·laboració de l'Escola Municipal d'Adults i la Diputació de Barcelona, va organitzar un any més un programa d'activitats entorn a la celebració del Dia Internacional de la Dona. Les activitats van començar el 3 de març amb la projecció de la pel·lícula *Antònia*, una visió de la vida de la protagonista com a marc de reflexió de diverses vivències relacionades amb les dones.

El 8 de març Ràdio Castellar va emetre un programa especial coincidint amb el Dia Internacional de la Dona, durant el qual foren entrevistades diverses persones de rellevància (Magda Oranich, Joaquina Alemany,...) i fou llegit el manifest de solidaritat *Una flor per a les dones de Kabul*, com a acte d'adhesió i difusió d'aquesta iniciativa de sensibilització del Parlament Europeu cap a aquest col·lectiu. També es va llegir el manifest basat en la declaració de la IV Conferència Mundial sobre les Dones que va tenir lloc a Beijing (Xina) el setembre de 1995, sobre el recolzament als drets i llibertats de la dona. A l'emissora municipal també es van organitzar dues ter-

túlies dins l'espai matinal de l'Escola d'Adults, en les quals es van tractar "Els homes i les dones d'avui" i "Dones de rellevància històrica la nostra població".

Pel que fa les conferències, el 17 de març Mercè Oriol, llicenciada en Medicina i especialista en nutrició, va fer una conferència sobre l'alimentació de la dona i va tractar la necessitat de fer una dieta variada i equilibrada.

La setmana següent, Joaquim Escuder, llicenciat en Dret, va parlar sobre la legislació relacionada amb el desconeixement dels drets jurídics (matrimoni, parella de fet, custòdia dels fills, separació, divorci) i l'actuació de la llei en casos d'agressions i maltractaments a la dona en àmbit familiar.

Finalment, es va poder veure a l'Ateneu l'exposició *Mirant el món amb ulls de dona*, de la Diputació de Barcelona articulada a través dels continguts de la conferència de Beijing, el Fòrum ONG i les jornades de 20 anys de feminisme de Catalunya. La valoració general d'aquestes activitats és positiva i encoratjadora per a futures iniciatives.

"Fes fora el fum de l'escola" és el nom de la campanya que es durà a terme a les escoles

El PMS desenvolupa diversos projectes esportius

Durant els mesos de febrer i març van començar dos dels projectes del Programa Municipal de Salut (PMS) sobre l'esport i la salut, endegats des de la Regidoria d'Esports: la campanya *No fumis a les instal·lacions esportives* i el concurs de logotip *Fes esport, fes salut*.

La campanya *No fumis a les instal·lacions esportives* forma part de les activitats d'Educació per la Salut del PMS i té per objectiu aplicar la normativa existent sobre l'acció de fumar a l'interior de les instal·lacions esportives. S'ha començat la tasca de recopilació d'aquesta normativa per difondre-la a les entitats relacionades amb l'esport, perquè en facin la difusió adient per sensibilitzar la gent. Alhora s'ha iniciat la retolació de l'interior de les instal·lacions, amb el mateix objectiu; la primera ha estat el Pavelló Puigvert, inaugurat recentment, i es continuarà a la resta de les instal·lacions ja existents.

Un altre d'aquests projectes, inclosos dins de l'àmbit Educació per la Salut, s'està portant a terme durant aquest mes d'abril des de la Regidoria d'Esports: el concurs obert per a la creació d'un logotip que serveixi per potenciar i promocionar el concepte *Fer esport és fer salut*. Aquest logotip serà reproduït a la documentació elaborada per a la difusió de totes les activitats destinades a la promoció de l'esport entre la població de la vila.

El termini de presentació de propostes va finalitzar a finals del passat mes d'abril. Al tancament d'aquesta edició encara no es coneixia el treball guanyador.

El maig és un mes antitabac

El 31 de maig és el Dia Mundial sense tabac. Per celebrar el dia i el seu significat d'una manera educativa i divulgativa, però alhora conscienciadora, s'organitzaran una sèrie d'actitats al municipi.

A principis del mes maig es portarà a terme la campanya *Fes fora el fum de l'escola*, organitzada des del Servei de Salut Pública i Consum de la Diputació de Barcelona, als municipis que formen part del PIPD: Castellar del Vallès, Sant Llorenç Savall i Polinyà. És una campanya sobre la prevenció del tabac i està adreçada als alumnes de 6è d'Educació Primària, per treballar actituds responsables i alhora conscienciar aquest grup d'edat sobre els problemes derivats del consum de tabac.

L'activitat consta d'una xerrada informativa als alumnes i d'un concurs de dibuix sobre el tema, que alhora és el lema: *Fes fora el fum de l'escola*. Alhora s'ha editat una guia elaborada des del CAP de Castellar, dins de les activitats proposades dins el PIPD, per deixar de fumar.

BENESTAR SOCIAL

L'Obra Social Benèfica signa un conveni de 3,5 milions amb La Caixa

L'alcalde de Castellar, Lluís M. Corominas, en qualitat de president de l'Obra Social Benèfica (OSB), i el delegat del Vallès Occidental de la Fundació La Caixa, Joan Fàbrega, van signar el passat mes de març un conveni que permetrà equipar les futures instal·lacions del Centre de Dia i les llars tutelades.

L'acord estableix que la Fundació La Caixa aportarà una subvenció per valor de 3,5 milions de pessetes, una xifra que suposa el 50% de l'import que l'OSB invertirà en la compra de mobiliari adaptat a la gent gran (taules, cadires, llits, baranes, passamans...) per a les noves instal·lacions.

El nou Centre de Dia i les llars tutelades, que s'acabaran de construir aquest estiu, estaran ubicades de manera annexa a la Residència d'Avis coneguda popularment amb el nom d'"Hospital". D'aquesta manera, Castellar constituirà un referent a tot Catalunya pel que fa a



la concentració d'instal·lacions d'atenció a gent gran. La qualitat de tots aquests equipaments, que seran gestionats per l'OSB, raurà en l'ampliació i l'especialització dels serveis que ofereixin el conjunt d'aquestes dependències.

Els castellarencs generen a diari més d'un quilo de deixalles. A més, existeix una extraordinària consciència ciutadana quant a la recollida selectiva de residus

La recollida de residus a Castellar

Cada castellarenc genera 1,22 quilos de deixalles de mitjana diària. Aquesta és una de les principals dades que es desprenen del resum de la recollida de deixalles domèstiques que ha difós la Regidoria de Medi Ambient de l'Ajuntament. L'any 1997, Castellar va produir un total de 7.375,77 tones de residus, entre les deixalles domèstiques i les comptabilitzades mitjançant la recollida selectiva.

Comparada a anys anteriors, aquesta dada confirma l'estancament de la recollida domèstica tot i l'augment de població que ha experimentat darrerament la nostra vila. Segons la regidoria, aquest fet és atribuïble a la major utilització dels contenidors de tria selectiva de residus, que es podria consolidar una vegada s'apliqui el Pla de Residus de la Comarca, que preveu la separació de les deixalles orgàniques i inorgàniques.

Les dades sobre l'ús dels contenidors de recollida selectiva de Castellar confirmen plenament aquesta interpretació. Com es pot observar en els quadres, a Castellar existeix una espectacular consciència ciutadana pel que fa a la recollides selectives de vidre i de paper cartró fins al punt que la resposta dels castellarencs ha provocat en algunes ocasions que els contenidors s'omplien de seguida a vessar. En aquest sentit, el consistori, que ha assumit que caldrà augmentar-ne la dotació, espera que aquest problema es resolrà aquest mateix any quan entri en funcionament la deixalleria del Pla de la Bruguera.

Cal destacar també la bona acollida que estan tenint els serveis de recollida domiciliària. L'any passat, la recollida de mobles i estris vells va incrementar-se espectacularment en un 250,27% respecte 1996. Enguany s'ha iniciat la recollida domiciliària de restes vegetals que

substitueix la funció que exercien els 18 contenidors de brossa instal·lats com a experiència pilot durant 1996. Aquests es van haver de retirar pel mal ús que en feien alguns professionals i pel cost deficitari que tenia (4 milions anuals). Des que ha entrat en funcionament aquest nou sistema, la deixalla verda no es porta a l'abocador de Coll Cardús sinó que té un reaprofitament local. Una vegada rep el tractament d'una trituradora vegetal, és el propi Ajuntament qui gestiona aquest tipus de residu per adreçar-lo a les zones enjardinades dels parcs públics o als escossells dels arbres.

Finalment, cal destacar que l'Ajuntament de Castellar va unificar fa pocs mesos tots els serveis de neteja viària, recollida selectiva de residus i de deixalles domèstiques en una mateixa empresa concessionària, que és TMA-Grupo Sánchez, la qual cosa ha permès augmentar el control sobre les freqüències de recollida que té assignada cada tipus de deixalla. En l'actualitat el consistori estudia la renegociació d'aquest contracte amb la finalitat que es puguin aplicar en un futur noves tecnologies a aquest servei, com podria ser la implantació d'un nou sistema de contenidors de recollida lateral.



XIFRES GLOBALES

Any	Població	+	Tones	+	Kg/Hab/Dia
1993	14.942	0,00	6.344,8	0,00	1,16
1994	15.442	3,35	6.479,8	2,13	1,15
1995	15.794	2,28	6.701,0	3,41	1,16
1996	16.000	1,30	6.963,2	3,91	1,19
1997	16.550	3,44	7.375,7	5,92	1,22

Any	Població	+	Deixalles domèstiques			Mobles i estris vells			Vidre				Paper cartró		
			Tones	+	Kg/Hab/Dia	Tones	+	Kg/Hab/Any	Cont.	Tones	+	Kg/Hab/Any	Kg.	+	Kg/Hab/Any
1993	14.942	0,00	6112,0	0,00	1,12	122,2	0,00	8,18	20	110,5	0,00	7,40		0,00	
1994	15.442	3,35	6186,8	1,22	1,09	110,5	-9,5	7,15	30	117,6	6,3	7,61	64,8	0,00	4,20
1995	15.794	2,28	6375,1	3,04	1,10	90,1	-18,4	5,70	33	148,2	26,0	9,38	87,6	35,0	5,54
1996	16.000	1,30	6551,2	2,76	1,12	127,4	41,9	7,96	38	167,1	12,7	10,45	117,4	34,0	7,34
1997	16.550	3,44	6628,1	1,14	1,09	448,3	250,27	27,08	38	177,2	6,0	10,70	124,1	5,6	7,98

Aquest any es farà una auditoria mediambiental a Castellar

La IV Setmana Verda tractarà la problemàtica dels residus

La Regidoria de Medi Ambient ha escollit la problemàtica dels residus i, en especial, la potenciació de la recollida selectiva com a temàtiques a tractar en la propera Setmana Verda, que ha de tenir lloc la primavera de l'any 1999. Aquesta informació es va fer pública coincidint amb la clausura de la tercera edició, que es va realitzar el principi de març i que va tractar el tema del Medi Natural.

Enguany, la resposta dels castel·larencs a l'ampli ventall d'activitats proposades ha confirmat la Setmana Verda com un esdeveniment amb una vessant clarament pedagògica i de sensibilització de la població en els temes relacionats amb el medi ambient.

L'edició passada va mantenir una línia de continuïtat pel que fa al programa d'activitats, combinant les exposicions amb les xerrades i els cursos inclosos en el Programa d'Educació Ambiental que va engegar Medi Ambient l'any 97. Però també hi va haver noves propostes, com fou la realització d'un itinerari de natura.

A més, també es van exposar les 37 fotografies que van concórrer al concurs "1.000 imatges de la Mola", que va guanyar Elisabet Minguell.



Els ponents que van participar a la taula rodona sobre la sostenibilitat

El programa d'actes també va incloure la realització d'una taula rodona sobre el desenvolupament sostenible i que va comptar amb la participació de la regidora de Medi Ambient, Anna Llobet, i de diversos tècnics de Medi Ambient del Consell Comarcal i la Diputació de Barcelona. En aquest col·loqui es van tractar diversos punts que afecten a l'elaboració de les Agendes Locals 21.

Cal recordar que l'administració provincial ha encarregat una auditoria al nostre municipi que permetrà realitzar una radiografia sobre la situació mediambiental a Castellar així com una diagnosi sobre les principals actuacions que cal tirar endavant. Aquesta auditoria ha de començar aquest any i la durà a terme una empresa especialitzada.

Castellar tindrà una deixalleria al Pla de la Bruguera

Els tècnics municipals estan redactant el projecte de la deixalleria de Castellar, que estarà situada al Pla de la Bruguera, entre els carrers Bages i Berguedà. Aquesta nova inversió, que té un pressupost de 25 milions de pessetes serà una realitat aquest mateix any 98. En principi, està previst que les obres de la nova planta de recollida selectiva de residus comencin abans de l'estiu. La instal·lació es finançarà mitjançant fons europeus i amb una subvenció de la Generalitat i, en el seu conjunt, tindrà una superfície de 4.000 metres quadrats.

Al costat d'aquesta parcel·la s'hi ubicaran un aparcament per a camions i un equipament que servirà per a donar serveis a les empreses.

En principi està previst que aquest edifici sigui un espai on les empreses puguin tramitar el pagament d'impostos com l'IAE o les llicències d'activitats. A més, la instal·lació donarà cabuda a un punt d'informació i a un viver que doni suport a emprenedors de nous projectes empresarials. El nou centre de serveis tindrà un cost de 24 milions i es finançarà parcialment amb fons europeus.

La III Setmana Verda en xifres

Exposició sobre el medi natural a la Nau 2

Visitants: 850 escolars - 600 persones de públic general

Concurs de fotografies "1000 imatges de la Mola"

Nombre de participants: 21 - Nombre de fotografies: 37

Taula rodona "Cap a un desenvolupament sostenible"

Assistència: 40 persones

Curs de Natura "Coneguem el medi natural de Castellar"

Assistència: 62 alumnes

Itinerari de natura (per la Riera de les Arenes i la vora del riu Ripoll)

Assistència: 45 persones

Ja som al període
d'alt risc
d'incendis forestals.
Al bosc i
als seus voltants,
pren precaucions.

Davant d'un
incendi forestal,
la rapidesa és vital.

Truca al
085

S'adjudiquen les obres corresponents a la 2a fase de remodelació del tram urbà i a la rotonda del cementiri

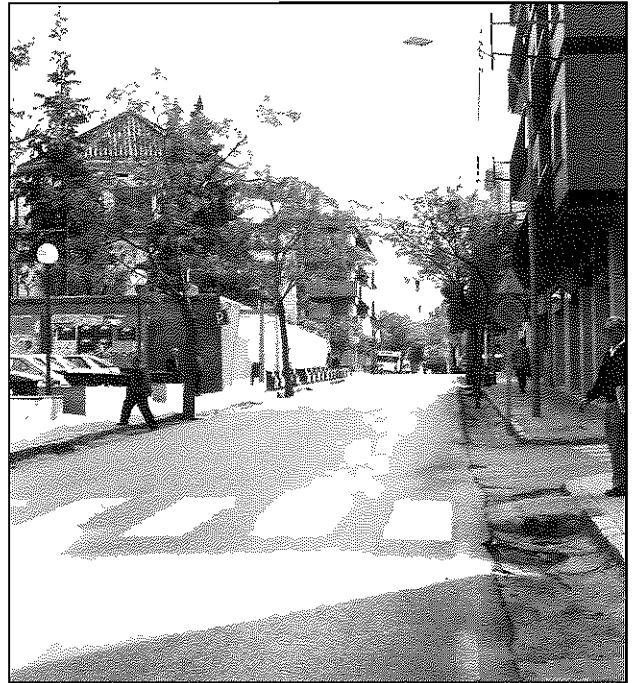
Més intervencions a la carretera de Sentmenat

En les properes setmanes, s'iniciaran dues intervencions importants dins el tram urbà de la carretera de Sentmenat (C-1415): d'una banda, la segona fase d'arranjament que en aquesta ocasió anirà des de la cruïlla dels carrer Colom i Sala Boadella fins a l'alçada del carrer de Puigvert. De l'altra, començaran les obres de construcció d'una rotonda que estarà situada a la cruïlla amb el camí del cementiri. L'Ajuntament ha adjudicat les obres d'execució d'ambdues actuacions, que tenen un pressupost total de 99.497.454 pessetes, a l'empresa Copcisa.

La nova reforma a la carretera de Sentmenat serà una actuació molt similar a la que ja es va fer en el primer tram. En aquest sentit cal destacar l'eixamplament de voreres, la renovació de l'enllumenat i de la xarxa de clavegueram i de canalització d'aigua potable, així com la instal·lació de nou mobiliari urbà (bancs, pilones, etc.)

El projecte de reforma, aprovat en el Ple del mes de febrer, ha estat elaborat per l'enginyer municipal. La participació econòmica per finançar aquesta obra s'ha establert mitjançant un conveni entre l'Ajuntament i la Diputació de Barcelona. Segons aquest conveni, l'administració provincial aportarà 25 milions de pessetes, mentre que l'Ajuntament —que compta alhora amb una subvenció de 10 milions provinents dels PUOSC'98 de la Generalitat— assumirà l'import restant.

D'aquesta manera, només quedarà pendent de remodelació un darrer tram urbà d'aquesta travessia, que ha d'arribar fins a la cruïlla amb el carrer del Mestre Miró. Aquesta 3a fase s'executarà l'any 1999, està pressupostada en 50 milions de pessetes i també comptarà amb la participació eco-



nòmica de la Diputació de Barcelona.

En referència a la rotonda, aquesta obra serà un nou distribuïdor de trànsit per aquest accés de la vila. Concretament, hi haurà sortides cap als Fruïters i el cementiri, cap a l'interior del nucli urbà, cap a Sentmenat, cap al sector de la Virreina i l'Escola El Casal i cap a la futura continuació de la Ronda de Llevant. Aquesta obra compta amb una subvenció de 25 milions inclosa dins del programa d'ajuts del PCAL de la Diputació.

Copcisa arranja els esfondraments del primer tram

La setmana del 20 al 26 d'abril, el tram de la carretera de Sentmenat comprès entre La Vallesana i el carrer de Colom va tancar-se al trànsit amb l'objectiu de ser sotmès a una reforma que va consistir a reparar els esfondraments produïts en la calçada durant els darrers mesos.

Segons es desprèn dels resultats d'una anàlisi realitzada el passat mes de març pel Laboratori d'Investigacions del Departament d'Energia i Indústria de la Generalitat, la deficient compactació de les terres situades entre el col·lector d'aigües residuals i pluvials i l'asfalt d'aquest tram urbà de la carretera, havien estat la causa dels diferents esfondraments que hi ha en el paviment.

Copcisa, que és l'empresa que l'any passat es va encarregar de la remodelació d'aquesta part de la via, va realitzar novament els treballs de compactació de terres, seguint els paràmetres òptims. El cost d'aquesta intervenció va ser assumida per la mateixa empresa i no ha suposat cap despesa addicional pel municipi.

A fi de preveure els canvis en el trànsit originat per aquestes obres, la Regidoria de Manteniment Urbà i Serveis va instal·lar uns dies abans uns cartells indicadors indicant les alternatives de circulació per als vehicles. El trànsit d'aquest tram urbà es va restablir el dia 25 d'abril.

L'actuació millora el pas del vianants, alhora que augmenta la seva seguretat

Finalitzen les obres de remodelació de l'Av. de Sant Esteve

La col·locació d'una nova capa d'asfalt va ser la darrera de les intervencions realitzades en les obres de remodelació de l'Av. Sant Esteve. Les obres han tingut una durada de tres mesos i mig han afectat el tram que va des de la cruïlla amb el carrer Barcelona fins a la plaça de la Llibertat.

El tractament que s'ha efectuat a l'avinguda ha permès millorar la transibilitat dels vianants sense perjudicar el pas dels vehicles i, dignificar una de les artèries de circulació més importants de la vila. Com en altres actuacions, la tasca principal ha consistit a ampliar les voreres i a engrandir els xamfrans amb l'objectiu d'augmentar la seguretat dels vianants i, de pas, la visibilitat que tenen els conductors a les diferents cruïlles d'aquesta via.

Segons han comentat els tècnics de la Regidoria de Manteniment Urbà, la nova amplada de l'avinguda està pensada per fer dissuadir els conductors d'utilitzar una velocitat massa elevada.

La intervenció a l'Avinguda Sant Esteve també ha permès incloure el nou arbram (43 acers i 10 carpinos) a dins les voreres, suprimir barreres arquitectòniques i col·locar nou mobiliari urbà. Cal assenyalar que en dos trams de l'Avinguda Sant Este-



Els nous xamfrans de l'Av. Sant Esteve milloren la seguretat dels vianants i la visibilitat dels vehicles a les cruïlles

ve (els que van del carrer Cerdanyola al carrer Santa Perpètua i del carrer Montcada al carrer Sant Pere Ullastre) també s'ha renovat la xar-

xa d'aigua potable. La nova canonada té ara un diàmetre suficient per donar abastament als habitatges de l'exemple que hi estan connectats.

Es reforma el local del Grup Pessebrista

La Regidoria de Manteniment Urbà i Serveis ha iniciat aquest mes una reforma a fi de millorar les instal·lacions del Grup Pessebrista de la Capella de Montserrat. Les obres, que costaran al voltant de 4 milions de pessetes, aniran a càrrec de l'Ajuntament i està previst que s'acabaran en un termini màxim de tres mesos. D'aquesta manera no es destorbarà el treball dels pessebristes, que habitualment comencen a elaborar els seus diorames coincidint amb l'inici de l'estiu.

Precisament, aquesta actuació permetrà que els locals dels pessebristes comptin amb una nova distribució de l'espai que ocupen els diorames. En aquest sentit, s'alliberarà l'espai central de manera que tots els pessebres quedaran distribuïts al voltant de la sala d'ex-

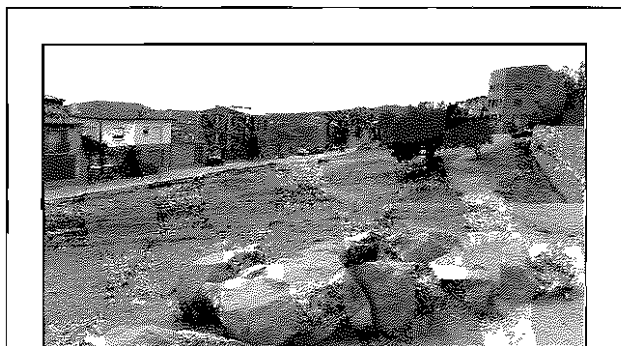
posicions i s'uniformitzaran els formats. Tanmateix, aquesta reforma no reduirà el nombre de diorames actual, és a dir, 16.

La renovació de les dependències és completarà amb la col·locació d'un nou parquet de fusta, que substituirà el vell. A més, es farà de nou tota la instal·lació elèctrica, cosa que millorarà tant la il·luminació general com la que és necessària per a cadascun dels pessebres.

Cal remarcar també que la façana que dona al pati de l'edifici tindrà una nova obertura. D'aquesta manera, les dependències comptaran amb dues portes, una d'accés i una altra de sortida. Aquestes obres s'aprofitaran a més per eliminar totalment qualsevol barrera arquitectònica per a disminuïts físics.

La remodelació d'aquest carrer s'iniciarà el proper mes de juny

S'adjudiquen les obres d'adequació del carrer de les Bassetes



La futura plaça de Lluís Companys

L'Ajuntament iniciarà les obres d'adequació d'aquest espai dins el primer semestre de 1998. Fa alguns mesos, la Regidoria de Manteniment Urbà i Serveis va efectuar treballs de neteja de tot el recinte d'aquesta futura plaça, situada entre el carrer Garrofers i l'escola Bonavista.

El proper mes de juny s'iniciaran les obres d'arranjament d'un altre carrer emblemàtic de la nostra vila, inclòs dins el nucli antic. Es tracta del carrer de les Bassetes. En el Ple del passat mes d'abril, l'Ajuntament va adjudicar a l'empresa Copcisa les obres de remodelació d'aquesta via, que rebrà un tractament molt similar al que en el seu dia van rebre els carrers Sant Iscle, Puig de la Creu, Roques o Sèquia.

El pressupost d'aquesta reforma -que inclou la col·locació de llamborda, la renovació de les xarxes de clavegueram, aigua potable i recollida d'aigües pluvials i la instal·lació de nou mobiliari urbà- puja al voltant de 19 milions de pessetes.

L'empresa adjudicatària s'ha compromès a fixar un termini d'acabament que en cap cas superarà la data del 31 d'agost. D'aquesta manera, es pretén no destorbar la tasca desinteressada que, des de fa molts anys, realitzen els veïns de les Bassetes a l'hora d'engalanar el seu carrer per la Festa Major.

Altres obres

Molts altres carrers de Castellar també han estat objecte en els darrers mesos d'actuacions destacades. És el cas, per exemple del carrer Dr. Pujol. La intervenció en aquesta travessia, que ha costat 5 milions de pessetes, va consistir en primer lloc a eixamplar les voreres en el tram que va de la carretera de Sabadell al Passeig. Posteriorment, es va renovar tota la canonada d'aigua potable i es va implantar un col·lector únic de clavegueram en el tram que va des del carrer de Francesc Layret fins al Passeig. Això ha permès resoldre tots els problemes que generaven les diferents clavegueres que hi havia al subsòl d'aquest carrer. Com a conseqüència de l'obertura d'aquest tram de carrer, l'actuació final ha consistit a pavimentar-lo.

En el carrer Colom, es va eixamplar una sola banda de vorera, alternant els costats esquerra del tram que va de la carretera de Sentmenat al carrer Torras i, de l'altra, la banda dreta del tram que va del carrer Torras al carrer Major (és a dir, per la banda de l'Auditori i l'Ateneu). Aquesta alternança permet que els vehicles no ho tinguin tan fàcil per circular a una velocitat elevada. Anteriorment, també es van efectuar eixamplaments de voreres al carrer Clavé (des de la cruïlla amb el carrer Mestre Ros fins a la carretera de Sentmenat). En aquestes dues actuacions també s'ha aprofitat per renovar la canonada d'aigua potable.

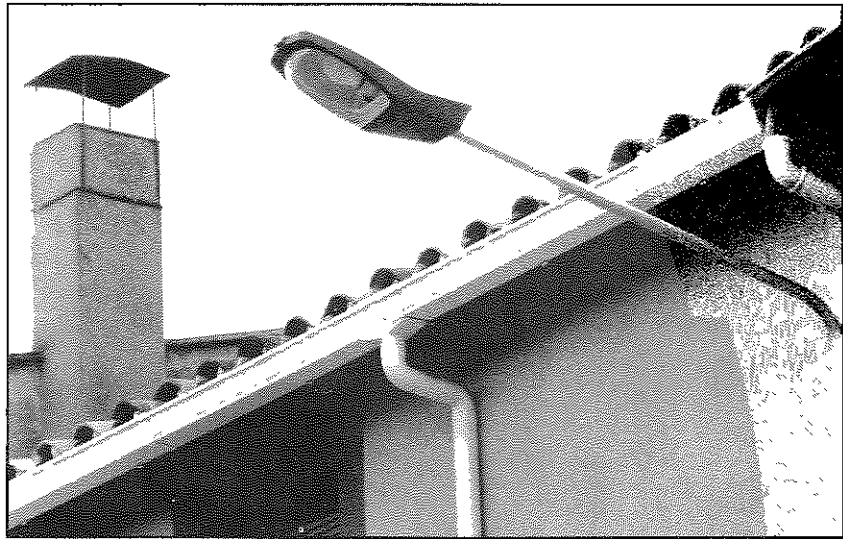
Enguany quedaran pendents d'execució nous eixamplaments de voreres al carrer Clavé (des del carrer Dr. Rovira fins al Mestre Ros).

Nou enllumenat al nucli urbà

La primera fase de renovació de l'enllumenat del nucli urbà prevista per la Regidoria d'Urbanisme ja ha finalitzat. Aquesta primera etapa va començar pels següents carrers del nucli antic: Canyelles, Sant Llorenç, Baixada de Palau, Ermot, Sant Sebastià, plaça Mestre Gelonch, passeig Tolrà, Centre, General Boadella, Major i Molí (d'on és el fanal corresponent a la fotografia).

Després de l'estiu, s'executaran nous projectes d'enllumenat. D'una banda, es realitzarà una actuació de 12 milions que permetrà renovar els punts de llum dels carrers del Pont, 14 d'abril, Sert, Fortuny, Sant Jaume, Emília Carles-Tolrà, Llagostes i Girbau i Homet. De l'altra, es realitzarà una altra actuació, per valor de 22 milions, que afectarà els carrers de Barcelona, Agustina d'Aragó, Balmes, Montseny, Ane- to i Catalunya.

Cal destacar que totes aquestes



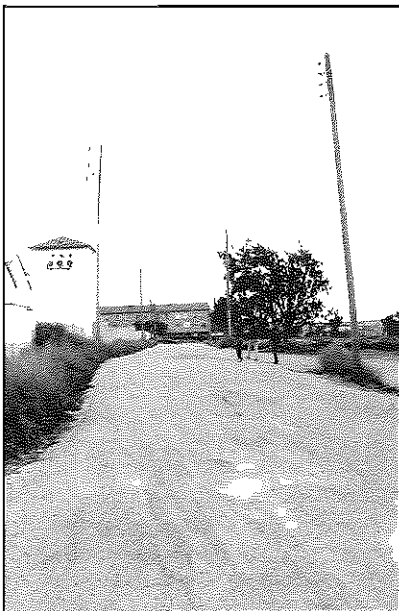
Tots els punts de llum blanca del municipi s'estan substituint per punts com aquest, de llum groga.

intervencions tenen cura del principi de sostenibilitat del municipi. En aquest sentit, cal recordar que amb aquestes actuacions es van substituint tots els punts de llum

blancs per altres de groc, la qual cosa representa un estalvi energètic i, per tant, econòmic, d'un 20%, alhora que es triplica el nivell d'intensitat lluminosa.

CAN CARNER

El camí de la Playtex s'asfaltarà enguany



La pavimentació del camí de la Playtex farà que millorin les condicions d'accés dels veïns de Can Carner al nucli urbà de la vila

L'Ajuntament adjudicarà abans de l'estiu les obres d'urbanització del camí que uneix Residencial Can Carner amb els Pedrissos i el nucli urbà, més popularment com el camí de la Playtex. La pavimentació d'aquesta connexió, que presenta un estat deficient pel pas dels vehicles, és un dels temes més llargament reivindicats pel veïnat de Can Carner, especialment de la seva associació de veïns.

Tot i que no ha estat fàcil, l'Ajuntament ha pogut arribar a un acord amb els propietaris dels terrenys afectats, que són els qui tenen l'obligació d'urbanitzar aquest accés. Val a dir que el camí de la Playtex està inclòs dins el Pla Parcial de Can Olivé, aprovat fa alguns anys per l'Ajuntament. Tanmateix la urbanització de tot aquest pla parcial està paralitzada a causa de les diferències sobre els percentatges de propietat que mantenen els mateixos propietaris.

Vist que la solució a l'estat deficient d'aquest carrer podria prolongar-se encara més temps, l'Ajuntament ha establert un conveni amb els propietaris majoritaris per tal d'asfaltar només aquest carrer, independentment de l'execució més lenta de la urbanització del pla parcial.

A part d'aquesta connexió, aquest mateix any es podria executar una altra obra important per al veïnat de Can Carner. Es tracta d'una rotonda a la carretera de Castellar a Sabadell (B-124), que s'ha de construir a l'alçada del carrer d'Urgell.

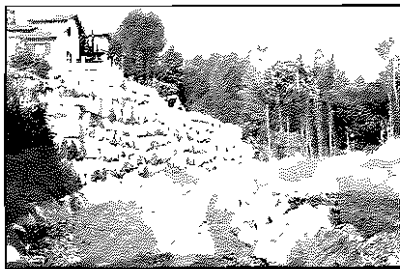
Aquesta obra facilitaria l'accés de Can Carner per aquesta carretera, a banda de millorar la connexió d'aquest sector cap al sector comercial i industrial del Pla de la Bruguera.

L'Ajuntament repara els danys produïts a Can Font i Ca n'Avellaneda a causa de les esllavissades de 1996

Les esllavissades de terres que es van produir a **Ca n'Avellaneda** i a **Can Font** a causa de les fortes pluges que hi va haver fa dos hiverns han motivat la intervenció de la Regidoria de Manteniment Urbà en diversos punts d'aquestes urbanitzacions. El conjunt d'actuacions que s'hi ha fet, valorades en 25 milions de pessetes, ha permès la consolidació de diversos carrers i la reparació dels danys produïts per l'aigua.

Així, a **Ca n'Avellaneda** ha calgut substituir la claveguera que passava per sota del carrer Sant Miquel de Taudell per una de nova ubicada en terrenys municipals. A més, s'han refet els danys que l'aigua havia ocasionat en diverses finques particulars i reperfilat i protegit la llera del torrent.

Aquelles pluges també han motivat diverses intervencions a **Can Font**. Així, al carrer de la Guinardera, també s'ha construït una nova claveguera i, paral·lelament, s'ha corregit l'alineació i la rasant d'un tram de 30 metres de carrer, cosa que permetrà que no es



produïxin més despreniments de terres.

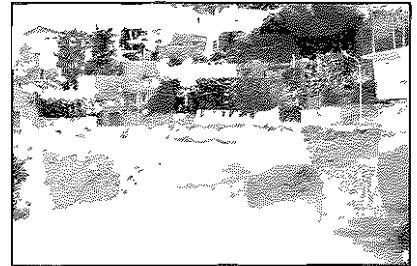
En la mateixa urbanització, també s'han realitzat obres de consolidació dels carrers de Can Torrella i de Guinart. Cal remarcar especialment la intervenció realitzada per la Regidoria de Manteniment Urbà al carrer Guinart, que està situat junt a un torrent de 35 metres de desnivell.

En aquest cas, l'actuació de la regidoria va implicar el moviment d'uns 18.000 metres cúbics de noves terres, procedents en bona part d'algunes obres que s'estan fent al Pla de la Bruguera, a fi d'alluegir l'accentuada pendent que hi havia entre el carrer i el torrent. Les noves terres han tingut un cost zero, gràcies a les gestions realitzades per la Regidoria de Manteniment Urbà amb diversos contractistes.

Enllumenat a les urbanitzacions

El passat mes de març, l'Ajuntament va finalitzar la col·locació d'enllumenat en un tram de 220 metres de la carretera de Castellar a Sant Llorenç, corresponent a l'espai que va des de l'accés de Fonts Calents a l'entrada a la urbanització de l'**Airesol A-B**. Els 6 punts de llum nous

Aquesta és l'actuació realitzada al carrer de Sant Miquel de Taudell.



Consolidació del carrer de Guinart

que s'han instal·lat estan situats a continuació dels que ja hi ha des de l'entrada del poble, al final del carrer Sant Feliu, fins a l'**Airesol C**. Aquesta intervenció, que ha costat 1 milió de pessetes a l'Ajuntament, permet completar també la il·luminació nocturna de tot el pas de vi-anants situat al marge de la carretera, des de la zona del Brunet fins a l'**Airesol A-B**.

D'altra banda, l'Ajuntament subvencionarà amb 14,5 milions la col·locació d'enllumenat a **Ca n'Avellaneda**, una urbanització que fins ara comptava amb diversos carrers sense punts de llum. La instal·lació s'iniciarà en els propers dies i està pressupostada en 145 milions de pessetes, dels quals un 90% serà finançat mitjançant el pagament de contribucions especials per part dels veïns. La quantitat restant l'aportarà l'Ajuntament.

Nous espais públics per a les urbanitzacions

La Regidoria de Manteniment Urbà i Serveis també està intervenint en les urbanitzacions remodelant nous espais públics. A l'**Airesol D**, s'està construint una plaça de 1.800 metres quadrats que estarà situada a la unió dels carrers del Vallès i Santa Rosa. La nova plaça, que ocuparà un espai cèntric dins la urbanització, serà una realitat abans de finalitzar la primavera. Els trets més destacats d'aquest espai, que encara no té nom, són la implantació d'una àrea d'aportació voluntària de residus, la ubi-

cació d'una pista rodona de formigó de 16 metres de diàmetre i, com és habitual en altres actuacions similars, la col·locació de bancs, jocs infantils, arbrat i d'una font.

En contrast a aquesta plaça, la mateixa regidoria està executant un projecte paisatgístic a l'**Airesol C**, sobre un espai singular que compta amb diverses oliveres. Aquesta intervenció serà lleugera, ja que tan sols es pretén respectar l'entorn natural però dotant aquest espai d'alguns bancs.

SANT FELIU DEL RACÓ

Una actuació que embelleix l'entrada a Sant Feliu

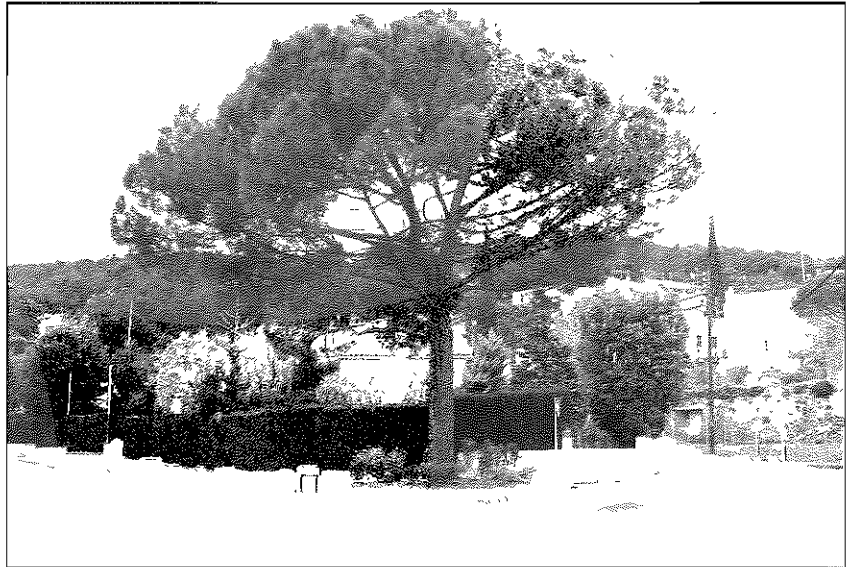
La placeta del Pi, situada a l'entrada a **Sant Feliu**, presenta des de fa pocs dies un aspecte totalment reformat. La intervenció realitzada per la Regidoria de Manteniment Urbà ha permès dignificar la singularitat d'aquest magestuós arbre que dona la benvinguda a tothom qui arriba a **Sant Feliu**.

De pas, s'ha pogut resoldre el problema que s'havia originat a causa de les arrels més llargues, que havien ondulat tot el paviment. La solució, que ha passat per retallar les arrels que aixecaven l'asfalt, ha comptat amb la col·laboració desinteressada del jardiner santfeliuenc, Didac Froilan. El pi tindrà a més il·luminació nocturna.

D'aquesta manera, s'ha embellit una entrada on, com es pot observar en la foto, hi figuren les lletres de «**Sant Feliu del Racó**».

Paral·lelament, aquesta reforma ha permès reordenar el trànsit de tota aquesta zona i evita que els vehicles puguin realitzar giris directes a la cruïlla de l'antiga escola.

Les intervencions a l'accés de **Sant Feliu** es completaran amb la instal·lació d'una marquesina per a la para-



A banda de dignificar l'entrada a Sant Feliu del Racó, la reforma d'aquest nou espai ha permès reordenar el trànsit de tota la cruïlla

da d'autobusos, que tindrà característiques similars a la que l'Ajuntament ha instal·lat a la parada de Can Carner.

A banda d'això, s'han col·locat més de mil metres quadrats de vorera, en el tram que va des de l'entrada del municipi, als camps dels Serrat, fins

a la plaça de Miquel Pont. Aquesta darrera actuació ha tingut un cost de tres milions de pessetes.

Cal recordar que al llarg de l'any passat els carrers del Sotet i de la Mola també van ser objecte de intervencions en el seu paviment.

Pla de pavimentació de carrers de les urbanitzacions

Relació de carrers de les urbanitzacions que durant 1997 es van asfaltar o reparar puntualment :

El Racó

Carrer Licorella — Serra de Sant Feliu — C/ de la Castellassa — C/ de la Moia — Passeig del Montcau — Passeig de les Roques — C/ de la Carena — C/ del Repòs — Passatge dels Avellaners — Carrer de la Font Soleia

El Balcó de Sant Llorenç

C/ del Cim — C/ dels Bullidors — C/ del Coll Monner — Passatge del Coll Monner — Passatge del Balcó

Airesol D

C/ del Vallès — C/ de la Ginesta

Relació de carrers de les urbanitzacions que es repavimentaran a partir del proper 18 de maig de 1998:

El Racó

C/ de les Pinasses a la plaça del Cim — Del C/ del Martiri al C/ de la Castellassa — Encreuament amb el C/ dels Cingles — C/ de la Castellassa, des del núm. 24 fins al C/ del Muronell — C/ del Martiri (parcial) — C/ del Setrill

El Balcó de Sant Llorenç

C/ de les Jeies

Airesol D

C/ de la Mare de Déu de les Arenes i C/ de Llúvia

Can Font

Carrers pendents de confirmació

Les obres del nou CAP avancen a bon ritme



A principi del mes de febrer van començar les obres de construcció del Centre d'Atenció Primària (CAP), que estarà ubicat dins una parcel·la de 2.000 metres quadrats cedida per l'Ajuntament entre els carrers Balmes, Ripollet i Tarradelles. El nou ambulatori entrarà en funcionament en un termini de 12 mesos i estarà dimensionat suficientment per atendre les poblacions usuàries d'aquesta instal·lació, és a dir, Castellar, Sant Llorenç i Sentmenat.

En relació amb les actuals dependències de la plaça de la Llibertat, les actuals instal·lacions seran més funcionals i oferiran un major confort als seus usuaris. Els 1.412 metres quadrats de superfície útil del nou ambulatori permetran disposar d'un total de 17 consultes –cada una comptarà amb la corresponent sala d'infermeria- i 8 sales d'espera, que seran de ràpida identificació ja que aniran pintades en colors diferents en funció de l'àrea a què correspon-

guin (medicina general, pediatria i especialitats). De ben segur, aquest tipus de distribució permetrà reduir el temps d'espera dels pacients.

Les noves dependències comptaran també amb una sala d'atenció continuada, on serà possible realitzar tractaments, recuperacions i extraccions de sang. També hi haurà una aula d'educació sanitària, de 45 metres quadrats, amb capacitat per a 30 persones. Aquest espai podrà funcionar independentment fora dels horaris de l'Àrea Bàsica de Salut i servirà per a realitzar-hi reunions i xerrades. Entre la planta baixa i tot el primer pis, es comptarà amb diverses habitacions d'ús intern del personal (administració, magatzem, dormitoris...).

El nou ambulatori està dissenyat de manera que es pot mantenir des de l'exterior la privacitat que requereixen unes dependències

sanitàries. En aquest sentit aquestes noves instal·lacions s'estructuraran a partir d'uns petits patis interiors que connectaran amb les diverses sales d'espera i que permetran que l'edifici pugui tenir il·luminació solar.

Fitxa tècnica del nou CAP

- Emplaçament: entre els carrers de Ripollet, Jaume I i Josep Tarradelles
- Inici de les obres: 23/2/98
- Termini d'execució: 9 mesos
- Superfície del solar: 2007,5 m²
- Superfície edificada:
 - Planta baixa 1.074 m²
 - Planta primera – 338 m²
 - Total – 1.412 m²
- Autors del projecte: Joaquim Rosell, Carles Muro i Charmaine Lay
- Empresa encarregada de les obres: CORSAN
- Import adjudicat: 212.147.235 ptes.

Estarà situada entre la Ronda de Tolosa i els carrers Barcelona i Tarragona

La plaça d'Europa, un nou espai verd per a l'àrea residencial del Pla de la Bruguera

Castellar disposarà a principi de 1999 d'un nou equipament verd que estarà situat a la ronda de Tolosa, entre els carrers de Barcelona i Tarragona. Es tracta de la plaça d'Europa, un equipament que tindrà 12.690 metres quadrats, la qual cosa equival aproximadament a la meitat de la superfície que ocupa la plaça de Catalunya.

La seva ubicació està pensada per esponjar el sector més dens de població del Pla de la Bruguera, on en un futur hi haurà un total de 900 habitatges i prop de 3.000 habitants. L'obra està pressupostada en 80,5 milions de pessetes. Es començarà en els mesos d'estiu i forma part dels treballs d'urbanització del polígon residencial del Pla de la Bruguera, que van a càrrec de l'Institut Català del Sòl com a part de la compensació per a la construcció d'aquella zona. Prèviament, el projecte serà presentat als veïns que ja viuen en aquella àrea, a fi que hi hagi la possibilitat d'incorporar-ne suggeriments.

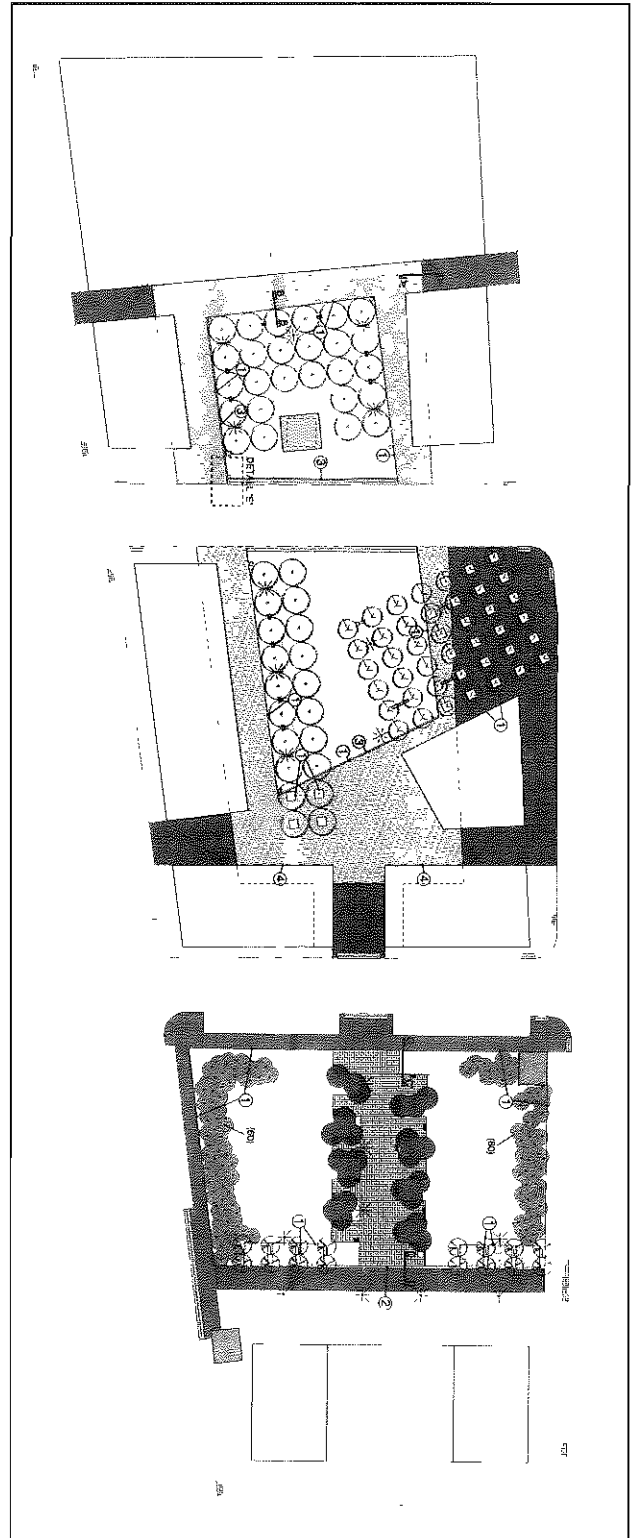
La nova plaça connectarà amb el passeig de l'Arbreda i estarà dividida en tres peces que estaran separades per dos carrers paral·lels a la Ronda de Tolosa. Cada espai rebrà tractaments diferents, combinant dues parts on predominarà el paviment amb llamborda i una part més enjardinada, amb gespa i de sauló (on s'hi plantaran diversos arbustos i uns 80 arbres d'espècies diferents).

L'Incasòl assumirà durant el primer any el manteniment de la plaça. Després d'aquest període, aquesta tasca serà responsabilitat de l'Ajuntament. Cal remarcar també que la parcel·la que ocupa la futura plaça d'Europa quedarà envoltada de locals comercials, ubicats als baixos dels diversos habitatges plurifamiliars de l'entorn.

D'aquesta manera, es pretén donar vida a una plaça que, en un futur, també podria tenir força moviment de gent a causa de la proximitat amb la parcel·la d'equipament escolar del Pla de la Bruguera. Tanmateix, a l'àrea residencial del Pla de la Bruguera està previst construir dues places de menor dimensió, una de les quals estarà situada enfront del nou centre d'ensenyament secundari. L'oferta d'equipaments en aquesta zona es completarà amb un solar de 500 metres quadrats, inclòs dins la mateixa plaça.

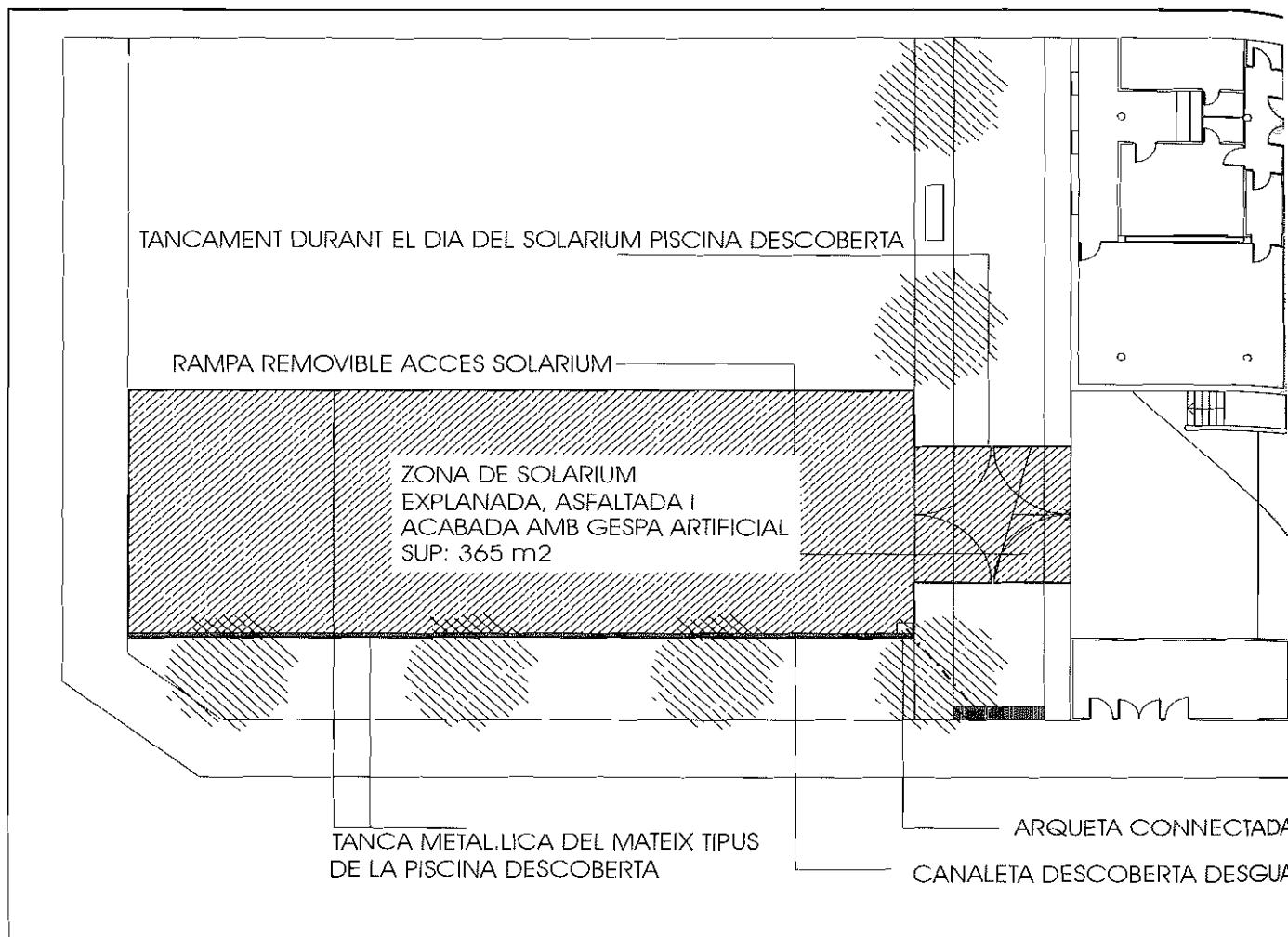
MOBILIARI URBÀ I VEGETACIÓ DE LA PLAÇA

- 142 arbres (46 lledoners, 65 ginkgo biloba, 32 sophora japònica)
- 120 arbustos grossos i 1800 arbustos petits
- 2 fonts i 29 bancs
- 12 papereres
- Jocs infantils diversos



A dalt, el plànol corresponent a l projecte d'urbanització de la Plaça d'Europa.

El projecte d'ampliació



El passat mes d'abril van iniciar-se les obres d'ampliació de les instal·lacions de la piscina coberta municipal i que es desenvoluparan en diverses fases d'actuació. La intervenció afectarà diverses superfícies: l'espai on fins ara trobàvem el solàrium de la piscina coberta, l'actual zona annexa d'aparcament i el recinte que hi ha entre la piscina coberta i el pavelló.

La totalitat del projecte té un cost de 80 milions de pesetes i s'ha iniciat per la construcció d'una nova piscina que els castellarencs i castellanques podran utilitzar ja des d'aquest mateix estiu.

Concretament, les fases de què constarà la millora dels serveis de l'àrea esportiva de Puigvertes seran les següents:

Nova piscina i solàrium

Segons els terminis establerts per la Regidoria d'Esports, entraran en funcionament aquest mateix estiu. El Regidor d'Esports, Manel Martín, ha indicat que mentre l'actual piscina coberta està destinada per a la pràctica esportiva (incloent la realització de curses o les activitats

de recuperació), "la nova piscina està pensada per gaudir i jugar amb l'aigua". El disseny del nou vas, de forma semicircular, confirma que la seva funció serà bàsicament lúdica. Pel que fa a l'àrea de solàrium, aquesta tindrà una superfície més àmplia a la que hi havia fins ara.

Vestidors, aparcament i efectes aquàtics

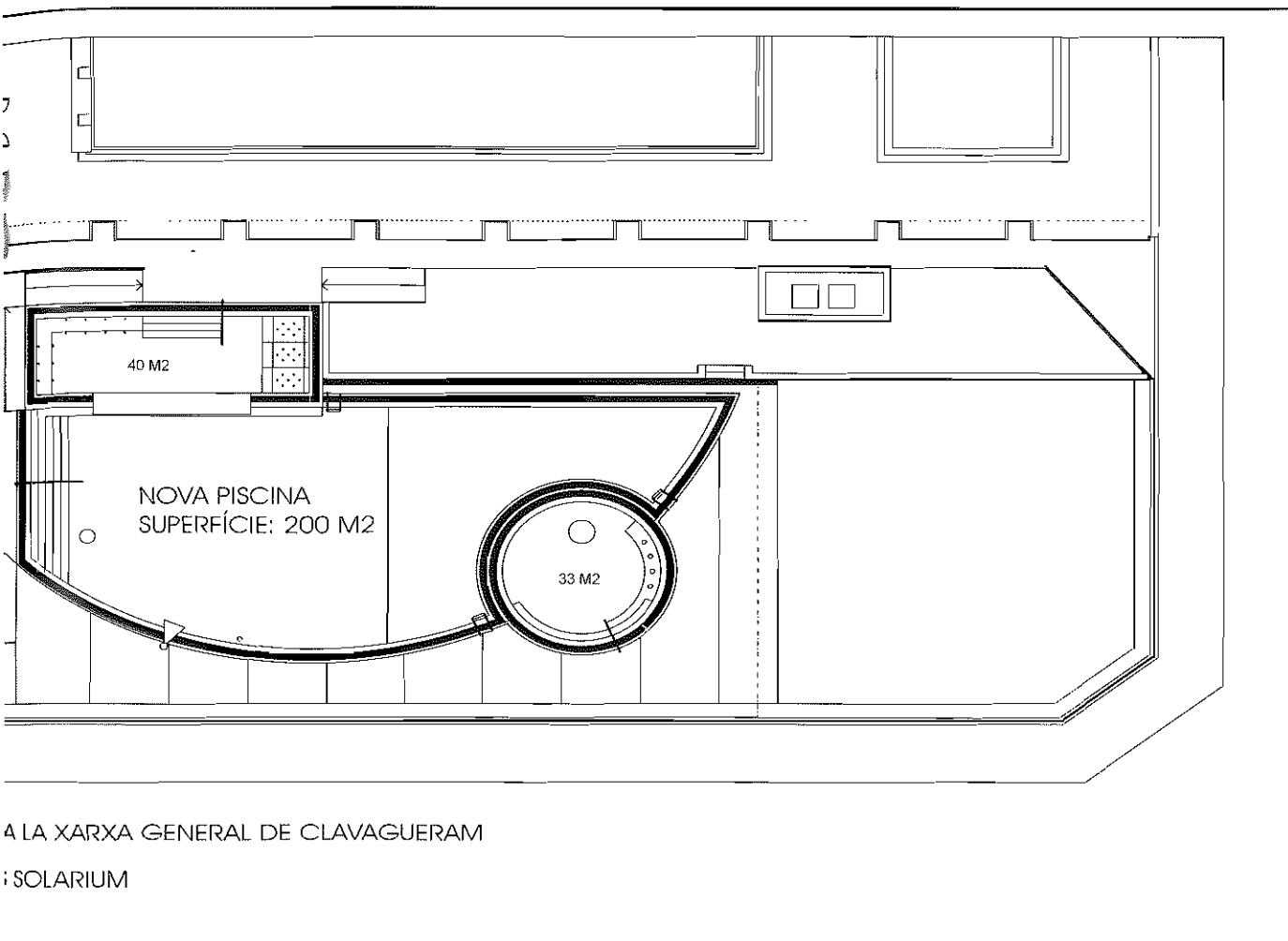
A partir de la tardor, s'iniciarà la pavimentació d'una part de l'actual àrea d'aparcament, amb capacitat per a 100 vehicles, i la construcció de nous vestidors.

També a partir d'aleshores, s'iniciarà la instal·lació de diversos efectes aquàtics, com són una cascada i bombolles a l'estil d'un jacuzzi. Això facilitarà que s'hi puguin realitzar activitats de relaxació o fitness aquàtic. A més, inclourà una petita piscina per a nadons.

Cobertura de la piscina descoberta

A partir de l'hivern, la nova piscina anirà coberta per una superfície transparent de policarbonat, mentre que a

de la piscina coberta



A LA XARXA GENERAL DE CLAVAGUERAM

SOLARIUM

l'estiu serà a l'aire lliure. Per tant l'ús de les instal·lacions no quedarà reduït a una sola estació de l'any.

Gimnàs i pista polivalent

La zona d'equipaments esportius de l'Eixample es completarà amb l'espai esportiu restant entre la piscina coberta i el nou pavelló, on hi aniran un nou gimnàs i una pista poliesportiva exterior.

Finalment, cal assenyalar que a curt termini tots els grups municipals de l'Ajuntament estudiaran quin ús hauran de tenir les instal·lacions de les piscines d'estiu situades al carrer Sant Feliu, a fi de poder extreure'n el màxim rendiment social. En aquest sentit, el consistori no descarta que d'aquest equipament es recuperin -prèvia reforma- els vasos existents.

Les instal·lacions esportives de Puigvert seran obertes a tots els castellarcnes o castellanques. De la mateixa manera que a la piscina coberta, l'accés a les noves instal·lacions serà gratuït pels socis. Però

aquells que no hi estiguin associats hi podran accedir puntualment mitjançant el pagament d'entrada o abonaments especials.

Així doncs, cal remarcar que la gestió del complex esportiu de Puigvert -exceptuant-ne el pavelló- serà assumida íntegrament per UBAE, que és la mateixa entitat concessionària de les instal·lacions de la piscina coberta.

Mitjançant acord del Plc, l'Ajuntament va actualitzar el passat mes de gener el conveni establert amb UBAE, amb la finalitat d'incorporar els nous serveis de què disposarà aquesta àrea d'equipaments esportius.

Malgrat l'augment de la qualitat d'aquestes instal·lacions, les quotes dels abonats d'UBAE només augmentaran, com ja és habitual, en funció de l'increment anual de l'Índex de Preus al Consum.

JORDI PUJOL A CASTELLAR

Menys de 40 dies han separat les dues darreres visites de Jordi Pujol a la nostra vila. La primera, el passat dia 7 de març, en què va completar una agenda atapeïda d'activitats que tenia com a acte central la inauguració del segon pavelló poliesportiu de la vila. Posteriorment, el passat 16 d'abril, el president de la Generalitat va ser a Castellar amb motiu dels actes de celebració del 10è aniversari de l'IES Castellar.

El dia 7 de març, i en poc menys de quatre hores, el president de la Generalitat, acompanyat de l'alcalde, Lluís M. Corominas, va inaugurar una nova bassa per a la prevenció d'incendis de Cal Barceló, a l'àrea de les Arenes, va posar la primera pedra al nou Centre d'Atenció Primària, va inaugurar el nou poliesportiu i va anar a Castellar Vell per conèixer les intervencions arqueològiques i arquitectòniques que s'han realitzat en els darrers anys. La jornada es va arrodonir amb un dinar multitudinari a Can Font, al qual hi van assistir més de 300 castellers i castelleres de les entitats de la vila.

De la comitiva d'autoritats, cal destacar la presència del conseller de Sanitat, Eduard Rius, de la delegada del Govern de la Generalitat, Mercè Tarradelles, del fins aleshores Director General de l'Esport, Fidel Sust, a banda dels regidors i regidores de l'Ajuntament.

La nova bassa de Can Barceló

Les basses dels horts de Can Barceló són dos punts d'abastament d'aigua de gran valor per a la prevenció d'incendis que funcionen des de finals de l'any passat. Estan situades camí amunt de les Arenes i, en total, tenen capacitat per emmagatzemar 295.000 litres. Un dels dos punts d'aigua, amb capacitat per 45.000 litres, ja existia, però ha calgut arranjar-lo. L'altra bassa -la que veiem a la fotografia- és totalment nova i és de 250.000 litres.

Durant aquest primer acte, tant l'alcalde de Castellar com el president de la Generalitat van coincidir a assenyalar l'esforç realitzat per SERNA, l'ADF de Castellar i, molt especialment, per l'Associació de Veïns de les Arenes, la qual s'ha dotat d'un pla d'autoprotecció d'incendis.

El nou CAP, abans de 12 mesos

El segon punt de l'ordre del dia de la visita del president de la Generalitat va ser la posada de la primera pedra



La nova bassa de Cal Barceló té una capacitat de 250.000 litres



L'alcalde, Lluís M. Corominas, adreçant-se al públic que va assistir a la inauguració de les basses de Cal Barceló. Al fons, el president de l'Associació de Veïns de les Arenes, Antoni Gregori, el president de la Generalitat i la delegada territorial del Govern, Mercè Tarradelles.

del nou ambulatori, acte al qual també va assistir el Conseller de Sanitat, Eduard Rius.

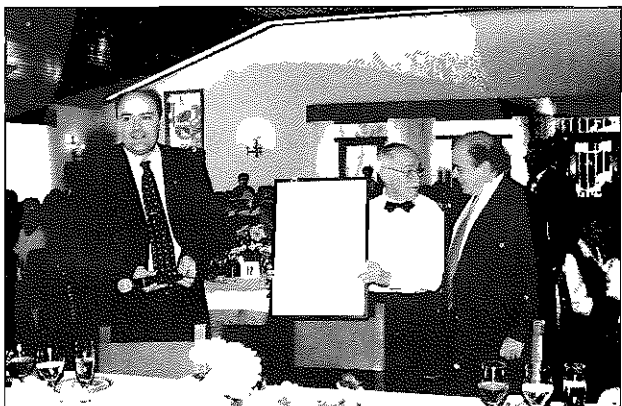
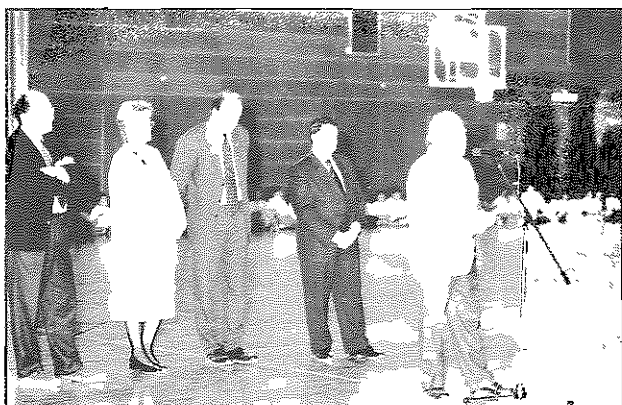
En els terrenys on s'ha d'executar l'obra, Jordi Pujol va destacar que en un termini màxim de 12 mesos, Castellar disposarà d'unes modernes instal·lacions sanitàries ben dimensionades i que suposaran una millora en l'atenció dels usuaris.

Per la seva banda, Lluís M. Corominas va tenir unes paraules per felicitar el personal sanitari de l'Àrea Bàsica de Salut per la bona tasca que han dut a terme fins ara.

Cal recordar que les instal·lacions actuals de la plaça de la Llibertat no reuneixen unes condicions adients, sobretot per la manca d'espai, per a donar servei als vilatans de Castellar, Sant Llorenç i Sentmenat.

El nou pavelló va ser una festa

El nou poliesportiu es va omplir de gom a gom el dia de la seva inauguració. Després de descobrir la placa commemorativa, la comitiva d'autoritats va visitar l'interior de les instal·lacions. Ja a la pista, Jordi Pujol va saludar una llarga llista de presidents de les entitats de la nostra vila. Posteriorment, el president de la Generalitat va destacar que l'esforç de les entitats -que són les que han de fer ús de qualsevol nou equipament- és imprescindible perquè es puguin executar equipaments com el nou pavelló. "Les entitats que he vist al poliesportiu heu fet que aquest país hagi tingut un canvi molt important" va dir. Per la seva banda, l'alcalde va destacar que el segon pavelló

Jordi Pujol va realitzar la cinquena visita oficial a Castellar com a president de la Generalitat


1. Posada de la primera pedra al nou ambulatori. 2. Parlament de Jordi Pujol a la pista del nou poliesportiu. 3. El responsable d'Amics de Castellar Vell, Josep Llinares, conversant amb Jordi Pujol. 4. El president de la Generalitat i Lluís M. Corominas, fent entrega d'un record al castellarenc Josep M. Ferrer.

suposa un gran avenç en l'oferta d'equipaments per a la pràctica esportiva de la vila, que ha de completar-se en un futur amb les noves pistes d'atletisme i amb el projecte d'ampliació de les instal·lacions de la piscina coberta (que preveu la construcció d'una piscina descoberta amb solàrium complementari, un gimnàs i una pista poliesportiva polivalent). El nou pavelló, que té capacitat per a 1.050 espectadors (entre les graderies fixes i retràctils) ha costat 223 milions de pessetes. D'aquesta xifra, 98 milions han estat finançats per la Generalitat, mentre l'Ajuntament ha aportat la quantitat restant.

Castellar Vell, vint anys després

El darrer punt de visita de l'agenda va ser Castellar Vell, vint anys després de la visita realitzada per Jordi Pujol, just quan encara no era el president de la Generalitat. En aquesta ocasió, va conèixer in situ el desenvolupament de les darreres campanyes d'intervenció arqueològica a l'antiga església parroquial de Sant Esteve en els darrer anys.

L'equip d'arqueòlegs format per Jordi Roig, Joan Manel Coll i Pep Anton Molina van explicar-li al detall el conjunt de les troballes realitzades a Castellar Vell, entre les quals cal remarcar la detecció de la capçalera de l'església romànica i de l'evolució arquitectònica que va tenir l'edifici, a més de la localització d'un conjunt d'enterraments que constaten l'existència d'un vilatge medieval i dels vasos funerals que constitueixen els mausoleus de les famílies Clasper i Pèlachs.

Dinar multitudinari amb les entitats de Castellar

La visita oficial del president de la Generalitat va finalitzar amb un dinar multitudinari a Can Font que va aplegar 350 comensals, representants de les entitats del municipi. El cap del govern català va dinar acompanyat de representants de tots els grups municipals, els quals li van fer arribar diverses qüestions sobre el futur del nostre municipi. A més, un castellarenc molt estimat al poble, Josep M. Ferrer, que aquell mateix dia complia 80 anys, també va celebrar el seu aniversari compartint taula amb Jordi Pujol.

En el torn de parlaments, l'alcalde va agrair la visita del president de la Generalitat i, alhora, va presentar una sorpresa: la projecció d'una pel·lícula de súper-8 que mostrava imatges de la visita de Jordi Pujol a Castellar el 26 de desembre de 1978, quan ocupava el càrrec de Conseller d'Obres Públiques.

Prenent aquelles imatges com a referent, Pujol va dir que Castellar, com la resta de Catalunya, ha canviat molt i per bé en els darrers 20 anys. En aquest sentit, va fer una especial referència als canvis econòmics que hi ha hagut a la vila.

"Ara imagineu-vos que s'hagués fet tot el tancament de la Viuda Tolrà sense que en el mateix temps no hi hagués hagut el desenvolupament del Pla de la Bruguera", va afirmar. Jordi Pujol també va afegir que "si hem sigut capaços de transformar el país, d'una manera tan profunda i positiva, vol dir que l'esdevenidor, el futur, també pot ser positiu".

Jordi Pujol, present als actes del 10è aniversari de l'IES Castellar

Una classe amb el president

Xerrada del president de la Generalitat, Jordi Pujol, a l'IES Castellar. Matí d'un dijous d'abril. Jordi Pujol entra al gimnàs de l'Institut acompanyat del conseller d'Ensenyament, Xavier Hernández, la delegada territorial del govern autonòmic, Mercè Tarradellas, l'alcalde, Lluís M. Corominas, i el director de l'Institut, Josep Blasco. Breument, el president diu que tot i que té una agenda atapeïda, sempre li ha agradat el contacte directe amb els alumnes.

De què voleu parlar?" pregunta el president adreçant-se a una fornida representació d'alumnes dels cursos d'ESO i de batxillerat. La presència del president a l'Institut ha generat molta expectació entre els estudiants i també entre els mitjans de comunicació. Els professionals de la premsa, ràdio i televisions d'àmbit català i estatal que habitualment segueixen el president de la Generalitat a tot arreu no s'han oblidat de la cita de Jordi Pujol a l'Institut.

Avui el president no ha vingut a Castellar per a fer inauguracions com el passat dia 7 de març, sinó per conèixer de prop les inquietuds dels alumnes de secundària. "Creu que el nou sistema educatiu està causant resignació entre alguns joves?" El joc pregunta-resposta ha començat i davant del president -avui és el "presi" no s'hi val a badar. Els estudiants gaudeixen del privilegi de manifestar directament les seves preocupacions a la primera autoritat del país.

Ben aviat podem comprovar que el món de l'ensenyament centra l'interès principal dels estudiants de secundària. En aquest sentit, l'aplicació de la reforma educativa, l'eliminació de la selectivitat, les subvencions a l'ensenyament públic o les beques d'estudis a l'estranger són alguns dels temes que es plantegen al president, molt ben assistit pel Conseller d'Ensenyament, Xavier Hernández.



Un alumne de l'Institut, interrogant el president de la Generalitat



El Conseller d'Ensenyament, Xavier Hernández, el president de la Generalitat, Jordi Pujol, i el director de l'IES Castellar, Josep Blasco

Al llarg de les seves explicacions, Jordi Pujol va deixant clara una idea. La reforma escolar "és un repte pedagògic i també pretén ser una reforma social que vol prioritzar Catalunya com a una societat de formació, comunicació i de coneixements". I afegeix que l'ensenyament s'ha d'adaptar als continus canvis que hi ha a la societat, sobretot laboralment i que, per això, cal potenciar la formació professional.

Per la seva banda, el Conseller d'Ensenyament pot complementar les explicacions de Pujol amb diverses apunts. Per exemple, diu que el govern català destina 230 mil pessetes per alumne i any a l'escola pública mentre que a l'escola privada concertada tan sols es destinen 100 mil pessetes per a cada un d'ells.

Davant d'algunes de les "reivindicacions", com abaratir el preu dels llibres o el cost de les matricules universitàries, el president de la Generalitat intenta mentalitzar els alumnes que "no hem de funcionar amb la idea que tot ens ha de costar pocs diners" perquè això suposaria augmentar la pressió fiscal entre els ciutadans i ciutadanes.

Han passat 90 minuts i també hi hagut lloc, entre les quinze preguntes que s'han fet, per parlar de temes més polítics, com la insubmissió. El "presi" ha de marxar, no sense abans recordar als alumnes que facin un esforç en els seus estudis i que no oblidin àrees fonamentals en la societat del futur, com la informàtica o els idiomes. "El nostre futur depèn de la gent jove" afegeix.

Les anteriors visites del president de la Generalitat a Castellar

- 26 de desembre de 1978. Jordi Pujol, conseller del govern Tarradelles, va ser a Castellar Vell convidat pel col·lectiu local de Convergència Democràtica de Catalunya i un grup de castellarencs que volien impulsar una campanya de recuperació de l'església i dels entorns de Castellar Vell.

- 3 de juliol de 1982. Jordi Pujol va realitzar la primera visita a Castellar com a president de la Generalitat. Acompanyat pel desaparegut alcalde Miquel Pont, va inaugurar la plaça de la Llibertat i les instal·lacions de l'actual ambulatori.

- 22 d'abril de 1989. En aquella ocasió, el president de la Generalitat va ser a la nostra vila per inaugurar nous equipaments municipals (com Ràdio Castellar o el Jutjat de Pau). Alhora, va realitzar un recorregut per la plaça Major i el Casal d'Avis i va visitar l'Auditori i el Palau Tolrà (aleshores habilitat com a seu de l'Institut), entre altres equipaments municipals.

- 17 de setembre de 1993. Jordi Pujol va inaugurar el nou Institut d'Ensenyament Secundari situat a la zona dels Pedrissos i les instal·lacions del Pla de la Bruquera del nou Centre de Distribució de l'empresa Sony España, S.A.



Jordi Pujol va assistir el 1993 a la inauguració del nou Institut

- 1 de maig de 1995. Jordi Pujol va presidir la VI Trobada d'Agrupacions de Defensa Forestal (ADF) de Catalunya, organitzada pel Departament d'Agricultura, Ramaderia i Pesca de la Generalitat. La jornada va aplegar més de 200 ADF i va servir per a la coordinació dels voluntaris que lluiten contra els incendis forestals, amb l'objectiu que no es repetís el malson de la campanya de 1994, en què es van cremar 74 mil hectàrees a tot Catalunya.

La nova escola de Can Carner, més a prop

La visita del president de la Generalitat, Jordi Pujol, i del Conseller d'Ensenyament, Xavier Hernández, va servir per confirmar que la nova escola d'ensenyament primari que s'ha d'ubicar a Can Carner serà una realitat a molt curt termini. En les properes setmanes, el consell executiu del govern català podria aprovar que Castellar tingui nova escola.

L'alcalde de Castellar, Lluís M. Corominas confia que, si la licitació i adjudicació de les obres es fa abans de l'estiu, les obres puguin iniciar-se aquest mateix any, per tal que el nou centre d'ensenyament pugui entrar en funcionament al curs 1999-2000.

En referència a la possibilitat d'un nou institut, el projecte encara es veu a llarg termini, però serà la següent reivindicació un cop es doni llum verda al projecte de la nova escola de primària.

En aquest sentit, el director de l'Institut va deixar clar que l'actual centre està prou massificat i que comença a ser urgent que Castellar disposi d'un nou centre de secundària.

L'IES Castellar va celebrar el seu desè aniversari

La conferència del president de la Generalitat, Jordi Pujol, a l'Institut, cal emmarcar-la dins dels actes de celebració del 10è aniversari de l'Institut de Castellar. L'IES Castellar es va posar en marxa en el curs 87-88. Aleshores comptava amb un edifici que era provisional: el Palau Tolrà. L'any 1993, va ser el mateix president de la Generalitat qui va inaugurar l'actual edifici dels Pedrissos.

Per commemorar aquesta fita, l'IES Castellar va organitzar durant tot el mes d'abril diverses activitats. Un de les principals va tenir lloc el passat dissabte, dia 25 d'abril. La Nau de la Plaça Major va acollir un sopar multitudinari que va tenir una resposta molt positiva ja que hi van assistir en total uncs 300 persones, entre professors, alumnes, exalumnes, pares, mares i representants del consistori.

La resta d'activitats organitzades -entre les quals cal destacar un cicle de conferències, representacions teatrals o actes de solidaritat- van tenir també una acceptació excel·lent.

37 alumnes de Castellar participaran en aquest certamen organitzat per la Unió Europea d'Escoles de Música

Els alumnes de l'Escola de Música participaran al Vè Festival de Música dels Joves Europeus

Aquest mes de maig tindrà lloc a Barcelona el Vè Festival de Música dels Joves Europeus. Aquesta trobada musical se celebra cada tres anys des de 1985 i està organitzada per la Unió Europea d'Escoles de Música (EMU), amb l'objectiu de mostrar el plaer en l'acció de fer música i el plaer de compartir-la a través de la seva pràctica en grup; alhora es promouen els intercanvis i les coneixences entre els joves que estudien música, entre diversos estils de música i entre els responsables de l'ensenyament de la música. En l'organització d'aquesta cinquena edició del festival també participa l'Associació Catalana d'Escoles de Música (ACEM).

Així, doncs, del 25 al 30 de maig de 1998 es trobaran més de 6.000 joves músics d'arreu d'Europa, agrupats en 215 formacions musicals, per realitzar diversos concerts a la ciutat de Barcelona i al seu entorn, al costat de 120 grups catalans; entre aquests joves catalans hi haurà 37 alumnes de l'Escola Mu-



Grup d'alumnes de l'Escola Municipal de Música Torre Balada, acompanyada dels professors, al pati de l'Escola.

nicipal de Música Torre Balada de Castellar del Vallès, que actuaran el 30 de maig en un espai a l'aire lliure del Barri Gòtic.

Alhora l'Escola Municipal de Música Torre Balada, que està adherida a l'ACEM, és escola organitza-

dora i algunes famílies dels alumnes de l'Escola acolliran 8 joves participants suïssos, entre els 14 i 24 anys, durant els dies que estiguin a Barcelona amb motiu de la trobada. També faran estada a la nostra vila els quatre acompanyats d'aquest grup.

Reunions de familiars de malalts mentals

Des de fa uns quants mesos, un grup de familiars de malalts mentals es reuneix periòdicament amb l'objectiu d'iniciar una associació per tal de coordinar esforços per trobar una solució dels problemes que poden patir aquest tipus de persones i les seves famílies.

És per això que es notifica als familiars dels malalts mentals i als professionals del camp de la salut que cada tercer dilluns de mes, a les 6 de la tarda, al Casal d'Entitats, tenen lloc les reunions a fi d'engegar aquesta nova entitat. Més informació al telèfon 714 65 33 (Sr. Daniel Crespo).

Seminari de prevenció d'incendis

Les àrees de Planejament i Medi Ambient de l'Ajuntament estan preparant un seminari sobre prevenció d'incendis al nostre municipi, que es realitzarà de manera intensiva el proper dia 6 de juny al Parc de Bombers.

El seminari serà obert a tothom i s'adreçarà, en especial, a les associacions de veïns de les urbanitzacions de Castellar, que tindran avantatges per tal d'assegurar-ne la seva assistència.

Les inscripcions són gratuïtes, estan limitades a 30 places i es poden fer al Palau Tolrà (al departament de Planejament, al 2n pis) en horari d'oficina durant tot el mes de maig.

Valoració del 13è Cicle de Teatre, Música i Dansa

El passat 15 de març de 1998 es va cloure el 13è cicle de teatre, música i dansa, programat a l'Auditori Municipal Miquel Pont per a la temporada 1997-1998, amb l'espectacle musical *Chicago*.

Enguany el cicle ha estat format per 12 representacions, a les quals han assistit un total de 3.275 espectadors, distribuïts de la següent manera:

- 6 espectacles teatrals, amb un total de 2.023 assistents.
- 4 espectacles musicals, amb un total de 1012 assistents.
- 1 espectacle de dansa, amb un total de 240 assistents.

Tenint en compte el total d'espectadors (3.275 persones) i l'aforament de l'Auditori (que és de 332 places), la mitjana d'espectadors per activitat ha estat de 273 i l'ocupació de la sala, del 82%; i s'han venut un total de 220 abonaments.

Aquestes dades demostren la consolidació del cicle de l'Auditori, coordinat per l'Ajuntament i la Comissió Viu la Cultura, com a programació estable periòdica, amb una preferència per les activitats teatrals.

Una divertida escena de *Chicago*, que va ser la darrera representació del cicle 97/98 de l'Auditori.



L'Ajuntament dona suport a les escoles de la Catalunya Nord

L'Ajuntament de Castellar va aprovar per acord de la comissió de govern del passat 12 de març associar-se a l'entitat Amics de la Bressola. Aquesta associació es va constituir l'any 1986 amb la voluntat de donar suport al manteniment i a l'expansió de les escoles catalanes que hi ha a la Catalunya Nord. L'ajut del consistori es concretarà amb una aportació anual de 50.000 pessetes que es sumaran a les col·laboracions que ja aporten altres institucions catalanes a les Bressoles.

El suport procedent de la Catalunya sud en els propers cinc anys serà fonamental per a la supervivència dels centres d'ensenyament de la Catalunya Nord que pretenen recuperar la llengua catalana en aquell territori. En aquest sentit, cal remarcar que el Ministeri d'Educació francès s'ha compromès a assumir el manteniment d'aquest tipus de centres si la societat és capaç de crear-les o mantenir-les durant aquest període.

Curs d'història medieval

Continuant amb el cicle de cursos de formació cultural *Vols conèixer més Catalunya?*, promogut i patrocinats pel Centre de Promoció de la Cultura Tradicional i Popular Catalana (Generalitat de Catalunya), els dies 6, 13, 20 i 27 de maig de 1998 el Servei Local de Català i l'Ajuntament de Castellar del Vallès han organitzat un curs sobre la història medieval castellanenca, titolat *Visió històrica i arqueològica de Castellar del Vallès en època medieval (segles IX-XV)*, amb la col·laboració de l'Associació Cultural Arxiu d'Història de Castellar.

El responsable de la realització del curs serà l'equip d'arqueòlegs format per Joan Manel Coll, Jordi Roig i Josep Anton Molina, que des de fa dos anys estan realitzant la intervenció arqueològica a l'interior de l'església de Sant Esteve de Castellar Vell, i també s'han encarregat de les intervencions a altres

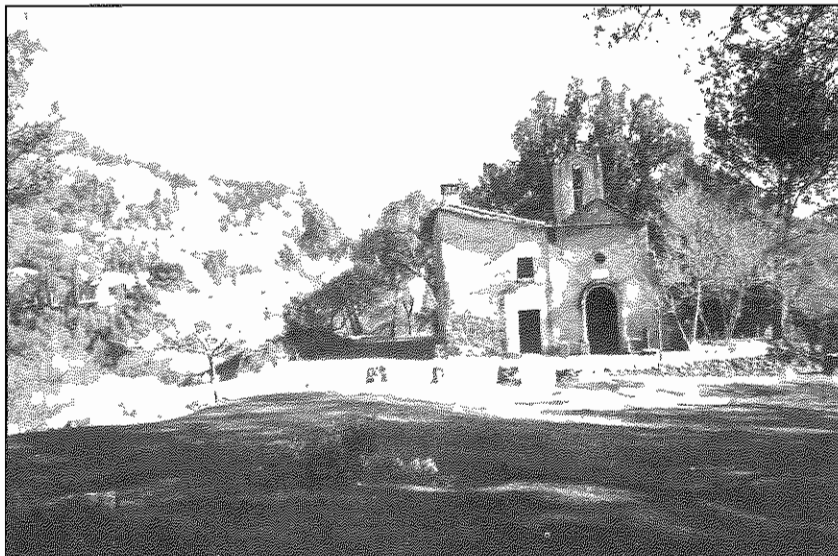
jaciments del terme. L'objectiu del curs és explicar l'evolució històrica del nostre terme durant l'etapa compresa entre els segles IX i XV, mitjançant la informació aportada per la documentació i també els resultats de totes aquestes excavacions.

En aquesta ocasió el curs es farà a la Sala d'actes de l'Arxiu d'Història de Castellar, situat al carrer de la Mina, 9 - 11, de 7 a 8 del vespre, els quatre dimecres del proper mes de maig.

El programa del curs és el següent:

1. *El marc geogràfic. La Depressió i la Serralada prelitoral: El Vallès*
2. *El jaciment altmedieval de Castellar Vell (segles IX-XII):*
3. *Castellar del Vallès en època comtal (segles XI-XII):*
4. *Castellar del Vallès en època baixmedieval (segles XIII-XV)*

8è centenari de l'ermita de les Arenes



La documentació històrica data l'ermita de les Arenes de l'any 1198

El passat dia 1 de maig es van iniciar els actes de celebració del 8è Centenari de l'Ermita de la Mare de Déu de les Arenes. L'acte inaugural, que va consistir en la celebració d'una missa solemne, va ser oficiat pel bisbe Carles Soler Perdigó. A més, també hi van assistir diversos representants del consistori així com alguns sacerdots que han exercit el seu ministeri al nostre municipi.

Amb motiu d'aquesta celebració, entre maig de 1998 i maig de 1999, es realitzaran diverses activitats: s'edi-

tarà un llibre sobre la història de l'ermita, sardanes, actuació de grups folclòrics, concerts, concursos de pintura ràpida i fotografia, actes del Centre Excursionista, una trobada de matrimonis celebrats a l'ermita...

Per a organitzar tots aquests actes, s'ha creat una comissió presidida per Mn. Josep Vidal, rector de Sant Feliu del Racó i l'alcalde, Lluís M. Corominas, que juntament amb representants d'entitats locals seran els organitzadors d'aquesta commemoració.

De 9 a 13.30 h Viu el matí

escolta els clàssics de la música,
felicita els teus amics,
assabenta't de l'agenda d'activitats,
coneix el nostre comerç
i guanya un munt de premis

Tot això a



Perquè volem que els matins siguin diferents

Calendari d'activitats

Diumenge, dia 10 de maig

- XI Caminada Popular. Les Arenes serà a la zona d'esmorzar. Es podrà visitar l'ermita.

Diumenge, dia 7 de juny

- Missa, a les 10 del matí.
- Actuació del Ball de Gitanes de Castellar, a dos quarts de 12 del migdia.

Diumenge, dia 5 de juliol

- Missa, a les 10 del matí
- Audició de Sardanes, a dos quarts de 12 del migdia

Diumenge, dia 1 d'agost

- Missa, a les 10 del matí
- Acte a confirmar

Diumenge, dia 6 de setembre

- Missa, a les 10 del matí.
- Acte a confirmar, organitzat per l'Associació de Veïns de les Arenes, amb motiu de la seva Festa Major.

Dimarts, dia 8 de setembre

Festivitat de les Maresdedeus trobades

- Missa cantada per la Coral Sant Josep, de l'Obra Social Benèfica, a les 12 del migdia
- Concert a càrrec de la Coral Sant Josep, a la 1 del migdia

Diumenge, dia 4 d'octubre

- Missa, a les 10 del matí
- Actuació de la Banda Cultural de Trompetes, Tambors i Majorettes de Castellar, a dos quarts de 12 del migdia
- XXXVIII Marxa Infantil, els seus components participaran en la Trobada

RACÓ DE PROPOSTES

El Punt



Informació Juvenil

Programació Música Jove 98 . A la Nau I
Juny – Tres hores de rock (anys 60, 70 i 80) - La Risa
Setembre – Color humano + teloners
Novembre – Cloenda Música Jove'98 Festa Musical Grups Locals

EL CONSELL DE JOVES encara necessita més mobilitat !!
 Perquè no ens vens a donar la teva idea? formarem un equip i estudiarem la manera de portar-la a terme.

VOLS JUGAR A BÀSQUET?
ELS DIUMENGES AL MIGDIA NO SAPS QUÈ FER?
VINE A LA PLAÇA CATALUNYA hi ha un grup de joves que t'hi esperen! No cal que siguis uns gran professional, només necessites ganes de fer-la botar una estona.



Sota el lema *Un abril de Nassos*, la joventut castellarenca va poder gaudir una primavera més amb les propostes que es van oferir en el marc de la 7ª Setmana de la Joventut. En la línia dels darrers anys, el programa d'activitats va tenir bona acceptació, sobretot pel que fa a la projecció de pel·lícules - que enguany eren *Four Rooms* i *Abierto hasta el amanecer* - o el concert de rock, que en aquesta edició va anar a càrrec de The Killer Barbies.

AQUEST ANY NO CAL QUE ET PREPARIS LES VACANCES.

JA HO FAREM NOSALTRES!

«EL PUNT» té el que buscaves: econòmic, divertit, on trobaràs nous amics...

VINE A VEURE'NS I T'AJUDAREM A PREPARAR LA TEVA SORTIDA!

Com cada any, també cal destacar la col·laboració de diverses entitats de la vila, com el Moviment de Colònies i Esplai, el Club Atlètic Castellar o la Penya Ciclista.

A PARTIR DE JA, AQUESTA TARDA MATEIXI EL PUNT ja pot **TRAMITAR-TE** tot tipus de carnet: **ALBERGUISTA** (per a tu i tota la teva família), **FYITO**, **ESTUDIANT INTERNACIONAL**, **TEACHER INTERNACIONAL...**

VINE A «EL PUNT» I t'orientarem!

Joves d'entre 40 a 60... anys tenen la intenció de trobar-se i disfrutar del ball, sortides, cursets,...

VOLS SER UN D'ELLS?

T'INTERESSA QUE A CASTELLAR HI HAGI AQUEST CALIU ?

NO T'HO PENSIS MÉS VINE A «EL PUNT» et posarem en contacte amb gent com tu. **NO ET DESANIMIS I VINE!**

PERQUE ARA, ET TOCA DISFRUTAR A TU!

INTERESSA'T PER LES NOVES DIPLOMATURES NOUS CICLES FORMATIUS NOTES DE TALL TELÈFONS D'INTERÈS...

«EL PUNT» ha estat present al Saló de l'Ensenyament porta totes les novetats.

«EL PUNT» també és present en el **800 anys de Les Arenes**. T'oferim tota la informació que necessites per poder ser present a tots els actes.

Si vols estar ben connectat, segueix el fil de "El Punt"

Cada tarda de dilluns a divendres de 6 a 8 i dissabte al matí de 10 a 13 al C/ Major, 74.

Tel. 7143427 • Fax. 7143547

Dimecres a les 17'30h a **RÀDIO CASTELLAR**, «El Punt» presenta les seves novetats al magazine «Castellar de tarda» amb l'Eduard Garcia.

Cada setmana dins el setmanari «**7 DIES VALLÈS**», aportant una pinzellada de les dades més interessants que et poden ser útils a l'hora de preparar vacances, fer més poble, conèixer entitats, preparar un monogràfic...

Cada setmana dins el setmanari «**LA FORJA**», fent un recompte del funcionament de «EL PUNT» oferint temes que intenten satisfer la curiositat dels joves usuaris.

Divendres «EL PUNT» es trasllada a l'IES de Castellar, just a l'hora d'esbarjo, al mateix vestíbul de l'institut.

Activitats lúdiques i culturals

A l'arribada de l'estació primaveral, les activitats lúdiques i culturals es multipliquen d'una manera impressionant. En aquest recull fotogràfic us donem compte de l'enorme oferta de propostes que setmana rere setmana hi ha a la nostra vila.

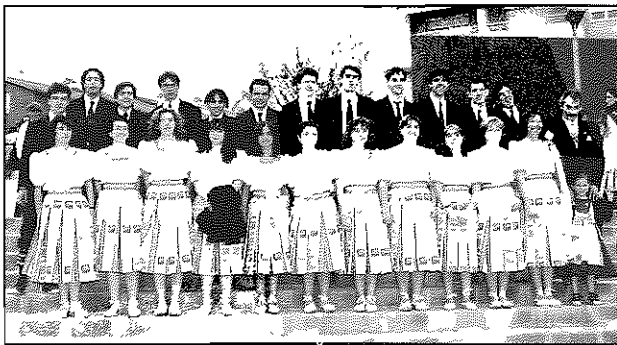
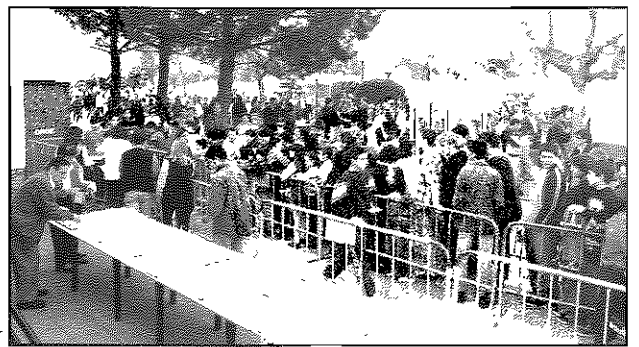


Carnestoltes '98

← Més de 500 persones van participar a la tradicional rua de Carnaval que es va dur a terme el passat 21 de febrer. Com cada any, els carrers de Castellar es van omplir d'un ventall ampli de carrosses, comparses i disfresses individuals d'allò més originals. A la fotografia, l'entremaliat rei Carnestoltes elaborant el seu pregó.

Sant Josep

La festa local de Sant Josep va comptar un any més amb la realització d'una fira de productes artesans, organitzada per la Regidoria de Lleure. Com ja és costum, al matí es van repartir 70 quilos de coca i, per la tarda, va tenir lloc un concert de sardanes i es va repartir crema catalana. En total es van donar més de 650 racions d'aquest postre tradicional.

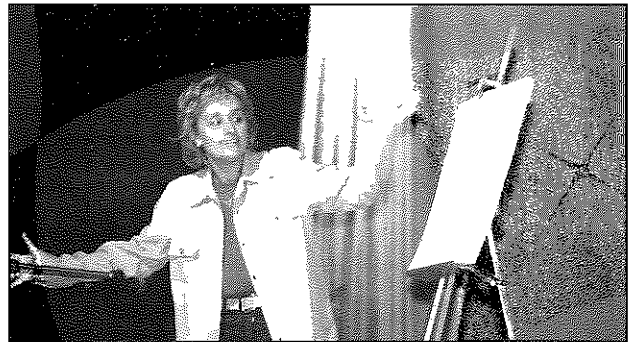


El Ball de Gitanes a Castellar

← El pavelló d'esports Joaquim Blumè es va omplir un any més per a la celebració de la tradicional ballada de gitanes de Castellar. A l'edició d'enguany hi va haver 200 balladors, distribuïts en set colles diferents. Com cada any, les principals atraccions del Ball de Gitanes van ser les novetats relacionades amb el vestuari i les coreografies.

Marató de Contes

"Hi havia una vegada..." El passat dia 8 de març, La Xarxa va reunir diversos castellers i castellarenques de renom (entre els quals hi havia polítics, escriptors o actors) que, amb força gràcia, van explicar a la mainada fins a un total de 25 contes. L'acte, que tenia finalitats benèfiques, va servir per recaptar 250 mil pessetes a benefici de Via Solidària.



Concerts a la Capella

← El passat 27 de març es va cloure al III Cicle de Concerts de la Capella de Montserrat, organitzat per la Coral Sant Esteve. El gospel i els negro spirituals van posar, un any més, el punt i final d'aquest cicle. L'èxit estava assegurat perquè aquests dos de gèneres musicals tenen molta acceptació a Castellar.

Sant Jordi a Castellar

La recuperació dels Jocs Florals a Castellar és ja una realitat. La celebració de la diada de Sant Jordi a la nostra vila va comptar, per segon any consecutiu, amb la realització d'aquest certàmen literari que serveix per fomentar l'interès per la poesia i l'escriptura en general.

I, un any més, els Jocs Florals es van celebrar per partida doble. D'una banda, van tenir lloc els Jocs Florals Infantils i Juvenils organitzats per l'Ajuntament en coordinació amb els diferents centres escolars. De l'altra, es van realitzar els Jocs Florals de l'Escola d'Adults.

Els primers arribaven a la seva vuitena edició i es van dividir en tres categories (infantil, juvenil i adults) i en diversos apartats temàtics (Amor, Pàtria, Fe i el tema especial, que enguany era l'Oceà). Més de 250 alumnes hi van participar. Els Jocs Florals de l'Escola d'Adults, que també inclouen un apartat de prosa, també van tenir molt bona acollida, amb un total de 50 participants.

Gemma Sales i Josefina Llauredó van ser les mantenedores dels respectius actes de lliurament de premis. Ambdues van coincidir a l'hora d'assenyalar la importància de la tradició literària oral malgrat la rapidesa dels avenços tecnològics que es produeixen avui dia.

Amb l'arribada de Sant Jordi també es van programar altres d'activitats a nivell escolar. Durant la setmana abans de Sant Jordi, les d'Educació Primària i Secundària van disposar de l'exposició itinerant *Anem a veure llibres* del Departament de Cultura de la Generalitat de Catalunya. A més, es van realitzar diverses xerrades, entre les quals cal destacar les que van realitzar dos il·lustradors.



Èxit de les representacions de l'Esbart Teatral

La programació de la sala de petit format de l'Ateneu continua amb una oferta de qualitat, sobretot pel que fa referència a les produccions de l'Esbart Teatral. La darrera representació de la qual hem pogut gaudir ha estat *Nit de tribades*, una obra densa, en què es narra un gris episodi de la vida del gran autor teatral suec August Strindberg i en el qual, també es pot comprovar que les persones d'alt nivell cultural poden arribar a mostrar aversions visceralment, rancúnies sexistes o ressentiments absurds.

Els propers dies 22, 23 i 24 de maig l'Esbart Teatral porta a escena també a la sala de petit format, la representació *De dona a dona*.



Èxit conjunt de l'art i la cuina de Castellar

Des del 30 d'abril fins al 3 de maig, les naus de la plaça Major van oferir novament una esplèndida combinació de fira d'art i mostra culinària locals. La Regidoria de Lleure, responsable de l'organització, ha fet una valoració molt positiva d'ambdós actes malgrat la pluja d'aquells dies.

D'una banda, els 65 expositors i prop de 250 obres que es van poder veure en la setena edició de Firart van rebre una afluència total de 8.000 persones. Un any més, Firart va aplegar artistes d'un prestigi molt reconegut i aficionats que s'estan iniciant o ja s'han iniciat en alguna especialitat artística determinada. Així, la mostra va resultar prou eclèctica i diversa: s'hi podien contemplar, entre altres arts, pintura, escultura, ceràmica, fotografia o tapissos. Tots els artistes, però, tenien un punt en comú: són castellarencs.

D'altra banda, la Mostra Gastronòmica va tenir també una acollida massiva i va servir per demostrar la bona oferta restauradora que existeix a Castellar. La celebració



d'aquesta segona edició va fer que molts castellarencs no es poguessin resistir a degustar l'oferta de sis restaurants, quatre pastisseries i un establiment de begudes. En total, es van servir més de 4.000 tasts, entre plats i postres.

D'aquesta manera es pot afirmar ja que Firart i Mostra Gastronòmica s'han consolidat com a certàmens bianuals.

Acords del Ple Ordinari del 27 de gener de 1998

1. Convocatòries de places de guàrdeies i caporals.

El consistori va aprovar les convocatòries i les bases per cobrir les places d'un/a guàrdia i un/a caporal, mitjançant concurs-oposició lliure, i un/a caporal, mitjançant concurs restringit. Votació: Unanimitat.

2. Subvenció del PUOSC i del PCAL.

Es va aprovar sol·licitar l'avançament de la subvenció al PUOSC per tal d'anticipat l'execució de les obres corresponents a la 2a fase de l'adequació de la travessia urbana de la carretera de Sentmenat (C-1415). El consistori també va acceptar les subvencions de 25 milions i 8 milions respectivament atorgades per la Diputació dins del Pla de Cooperació i Assistència Local de 1998-1999. La primera quantitat anirà destinada a finançar el cost d'execució de la rotonda de Llevant i de la carretera de Sentmenat. La segona va dirigida al col·lector de la Ronda de Llevant. Votació: Unanimitat.

3. Adjudicació del concurs de les piscines.

Es va aprovar adjudicar la concessió de les piscines de l'equipament esportiu Puigvert a l'entitat UBAE. Cal recordar que, en el Ple del mes de novembre, l'Ajuntament va aprovar convocar un concurs per adjudicar la gestió d'aquestes instal·lacions, vist que el projecte d'ampliació de la piscina coberta i, com a conseqüència, la projecció de tot el complex esportiu de l'Eixample, aconsellava un nou replantejament de les condicions d'exploració. Votació: Unanimitat.

4. Ordenances.

El consistori va aprovar inicialment modificar l'ordenança sobre "tinença d'animals domèstics", per tal de reglamentar millor aspectes que fan referència a les condicions higiènico-sanitàries dels animals. D'altra banda, es va aprovar inicialment el Reglament de l'Arxiu Municipal, que és l'organ especialitzat de l'Ajuntament en la gestió, el tractament i la custòdia de la documentació. Votació: Unanimitat.

Acords del Ple Ordinari del 24 de febrer de 1998

1. Modificació pressupostària.

El consistori va aprovar l'expedient número 1 de modificacions i crèdits extraordinaris al pressupost de 1998, que incorpora noves inversions a fer a Castellar per un valor de 662 milions de pessetes. Votació: 10 vots a favor (CiU i PP) i 7 abstencions (ERC, IC i PSC).

2. Conveni i projecte de la 2a fase de la carretera de Sentmenat.

Es va aprovar l'esborrany de conveni a subscriure amb la Diputació de Barcelona, per a la segona fase de la reforma de la carretera de Sentmenat. Alhora, també es va aprovar el projecte d'aquesta obra, que té un pressupost de 67.754.234 pessetes i redactat pels serveis tècnics municipals. Votació: Unanimitat.

3. Padró d'Habitants.

Es va aprovar la revisió del Padró Municipal, amb efectes de l'1 de gener de 1998, amb una població total de 16.550 habitants. Votació: Unanimitat.

4. Contribucions especials de Ca n'Avellaneda.

Es va acordar imposar contribucions especials als veïns de Ca n'Avellaneda per a la instal·lació d'enllumenat públic. L'import d'aquestes contribucions especials equival al 90% del pressupost de les obres, que és de 145.518.003 pessetes. Alhora, també es va aprovar el padró de contribuents i els criteris de distribució de les contribucions especials, que van en funció de la façana, la superfície i l'edificabilitat de cada propietat. Votació: Unanimitat.

5. Convocatòria de concurs.

Es van aprovar les convocatòries i els plecs de condicions per a adjudicar mitjançant concurs les obres corresponents a la 2a fase de la carretera de Sentmenat i de la construcció d'una rotonda al punt quilomètric 28.400 de la carretera C-1415. Votació: Unanimitat.

**Vols saber què passa
a Castellar cada dia?**



**Escolta l'Informatiu
(de dilluns a divendres,
a les 9 h., a les 13.30 h i a les 20 h.)**

**Dijous, dia 18 de juny
Cursos de Ball de Saló a la Nau**

Festa de fi de curs

**Alumnes i exalumnes:
hi esteu tots convidats!**

Acords del Ple Ordinari del 28 d'abril de 1998

1. Designació Jutge de Pau i suplent.

El consistori va aprovar designar pel càrrec de Jutge de Pau titular al Sr. Antoni Parcerisa Massaveu i, pel càrrec substitut, al Sr. Pere Roca Roumens. Votació: Unanimitat.

2. Minuta de préstec i subvenció de la Diputació.

Es va aprovar acceptar un ajut econòmic de 13.644.000 pessetes de la Diputació de Barcelona a fi de subsidiar el tipus d'interès d'un préstec de 150 milions de pessetes que es contractarà amb la Caixa d'Estalvis de Catalunya per a finançar obres del Programa d'Inversions. Votació: Unanimitat.

3. Reglament Orgànic Municipal.

Es va aprovar inicialment el Reglament Orgànic de Castellar del Vallès, que és una norma autònoma a del municipi que regula l'organització i funcionament de l'Ajuntament. Votació: Unanimitat. *(més informació, en el proper número d'aquest butlletí)*

4. Moció sobre la participació als Ingressos de l'Estat

Es va aprovar la moció presentada pel Grup Municipal Socialista, que insta al Govern de l'Estat a iniciar amb

caràcter urgent les negociacions amb la "Federación de Municipios i Provincias" amb la finalitat de fixar els criteris de participació dels Ens Locals en els ingressos de l'Estat per al quinquenni 1999 - 2003. Paral·lelament, s'insta al Govern de l'Estat a utilitzar els procediments de càlcul de l'evolució del producte interior brut quan aquest liquidi definitivament la participació dels municipis en els tributs de l'Estat per a 1996. A més, es demana a Madrid que no procedeixi al reintegrament de les quantitats negatives fruit d'aquesta liquidació definitiva sinó que renogocii aquestes quantitats en el marc del nou acord de finançament de les Corporacions Locals per al quinquenni 1999-2003. Votació: 16 vots a favor (CiU, ERC, IC i PSC) i 1 vot en contra (PP).

5. Adjudicació d'obres.

En l'apartat d'assumptes sobrevinguts i vista la valoració efectuada pels serveis tècnics municipals, es va aprovar adjudicar a l'empresa COPCISA, les obres següents: remodelació del carrer de les Bassetes, la 2a fase d'adequació de la travessia urbana de la carretera de Sentmenat i la construcció d'una rotonda a la mateixa carretera, que estarà situada a l'alçada del camí del cementiri. Votació: Unanimitat.

BÚSTIA

La part final del carrer Alí Bei és de doble direcció, cosa totalment incomprensible. Això fa que en aquest tram de carrer hi hagi un increment de trànsit i que augmenti el risc d'accidents, ja que la visibilitat és molt dolenta. Només és qüestió de temps que les fronades a última hora donin pas a alguna desgràcia personal.

Creiem que aquesta doble direcció és un risc innecessari i que cal canviar-la per una única direcció.

Montserrat Casajuana Ribera

Resposta: Al respecte d'aquesta observació, és cert que es tracta d'un tram de doble sentit i que en un altre reunió que vam tenir amb veïns seus ja es va tractar el tema. A les persones que van venir, se'ls va dir que s'estudiaria el fet de transformar-lo en carrer de sentit únic, per coherència amb la resta del carrer. No obstant, val a dir que aquest fet no disminueix el risc d'accident, sinó a l'inrevés, ja que el sentit únic potencia l'augment de velocitat. Tot i això em complau comunicar-li que una vegada estudiat el tram afectat, aquesta transformació en carrer de sentit únic es farà probablement abans de l'estiu.



Envieu les vostres cartes a: **Ajuntament de Castellar - "La bústia" - Passeig Tolrà, núm. 1 - 08211 Castellar del Vallès**

**L'avi Castells**

El Ple de l'Ajuntament va fer públic el passat 28 d'abril una nota de condol per la desaparició d'un castellarenc il·lustre: Antoni M. Castells i Casas.

L'avi Castells va morir el passat dia 15 d'abril a l'edat de 95 anys. El setembre de 1994, l'Ajuntament de Castellar va guardonar aquest castellarenc amb la medalla de la vila pel seu esforç i dedicació voluntària al dinamisme cultural del poble.

En aquest sentit, cal destacar que Antoni M. Castells va ser fundador i col·laborador de diverses entitats i revistes castellarenques, com l'Esbart Teatral, el Grup Il·l·lustració, *La Farga, Forja* o el Grup Pessebrista de la Capella de Montserrat.

Suggeriments i preguntes del Grup Socialista a l'Equip de Govern

1.- Tot celebrant que per fi l'equip de govern hagi assumit la proposta socialista d'urbanitzar la connexió Can Carner-nucli urba (darrera la Playtex), us demanem que en la seva execució es construïxin dues rotondes a les corresponents cruïlles per evitar l'excés de velocitat en aquesta zona residencial i donar així un caire unitari a la Ronda de Ponent.

2.- Què es pensa solucionar amb l'entrada que s'està fent a la mitgera de la Ronda: l'entrada a 3 empreses conegudes que estan al lateral de la carretera o l'entrada als veïns de l'Eixample pel carrer Suïssa? Tant si és una cosa com l'altra no és una solució, és una aberració, ja que produirà retencions, accidents i malestar als conductors i vianants. El nostre grup continua defensant la proposta feta ja fa més d'un any i reiterada posteriorment en diverses ocasions: fer una entrada amb un carril de desacceleració passat el semàfor (venint de Sabadell). Seria una solució més assenyada i desviana content a tothom i no sols a uns quants. Sincrament, no entenem les argumentacions tècniques que ens heu donat tantes vegades sobre la complicació de desenvolupar la nostra proposta per acabar fent una de més complicada que sols comportarà molèsties i accidents; voldríem creure que no respon a interessos particulars.

3.- No s'ha donat encara solució al problema dels carrers Josep Tarradellas i Jaume I, entre la Ronda i Prat de la Riba. Es pot aparcar a les dues bandes i no hi caben dos cotxes circulant. Tant costa incloure-ho en el Pla d'Ordenació viària? Si sembla que és molt complicat fer els carrers d'un sol sentit, només caldria treure un senyal de prohibit aparcar del magatzem i col·locar-lo en un costat del carrer.

4.- Ídem pel que fa al carrer del Racó: també hauria de ser d'una sol sentit.

5.- És ben evident la manca de sensibilització davant el tema dels aparcaments per als minusvàlids: no seria més lògic que l'aparcament del Passeig Tolrà estigués davant la porta d'entrada de l'Ajuntament i no a l'altra banda de la cruïlla?

6.- Continuem insistint en la necessitat de marcar un pas de vianants a la Ronda de Ponent, a l'altura de l'Institut.

7.- Demanem una comissió de treball per parlar de la projecció d'una estació d'autobusos i l'establiment d'una línia d'autobusos urbans.

8.- Tenint en compte que el carrer Dr. Pujol passa a tenir un sol carril, demanem, abans no es posi en funcionament, que es facin els passos oportuns per allargar la durada del semàfor, si més no en les hores punta, potser així evitarem les llargues cues de cotxes i que el carrer Metge Portabella quedi més des congestionat.

9.- Successos com els que vam viure a la inauguració del pavelló hauríem de procurar que mai més tornin a passar, més encara quan els bombers van demostrar sobradament que actuaven pacíficament, tant a les Arenes com en l'acte celebrat en el futur ambulatori, igual que el grup de joves insubmisos. Tot i tenint clar que l'equip de govern no va tenir la responsabilitat directa, si demanem que en ocasions futures l'Alcaldia intercedeixi per tal d'evitar provocacions innecessàries i mals pitjors.

10.- Demanem que s'acceleri el procés a seguir per sol·licitar la construcció del nou Institut. El nombre d'alumnes creix, manquen espais educatius i com diu el mateix president de la Generalitat "la massificació està renyida amb la qualitat d'ensenyament"

11.- No s'havia de posar en marxa l'Oficina Municipal d'Informació Ciutadana (OMIC) aquest mes de març?

Grup Municipal Socialista



La visita del president

El nostre president ens ha visitat una vegada més i, com en cada ocasió, ho recordem amb l'alegria i l'orgull de poder mostrar-li l'evolució del nostre municipi. La normalitat democràtica i el dia a dia del diàleg i debat polític sovint ens fan oblidar la transcendència del fet de que ens visiti el president de Catalunya. Fins i tot escriure-ho o dir-ho així, encara pot semblar, per alguns, estrany.

Castellar ocupa un espai social i polític important a la realitat d'avui al nostre país; sortir sovint a la premsa per la vitalitat de les nostres associacions o del mateix municipi ja no és un fet aïllat. I així ens ho va recordar el president; en els seus parlaments en els diferents actes als que va assistir, Jordi Pujol ens ha recordat que els castellarencs estem al dia, que ocupem aquest espai propi dintre del dinamisme de Catalunya, amb la nostra identitat i amb ganes de fer valer la nostra tradició i la nostra empena en aquests anys d'europeisme i de progrés a les portes del segle XXI. No és cofoisme, no hem de saber veure només les nostres virtuts, però és ben cert que tampoc cal que ens amaguem d'una realitat que tots apreciem: Castellar va endavant.

Com hem dit moltes vegades, el fet d'estar sotmesos des de principis dels anys 60 a un fort procés de creixement (a l'igual que tota la Regió I), hagués pogut comportar una pèrdua d'identitat, o que esdevinguéssim simplement un municipi dormitori. No ha estat així. Hem aprofitat el creixement per convertir-lo en dinamisme, guanyar en equipaments de qualitat i, a diferència dels municipis que ens envolten, conservar el 83% del municipi verd, no urbanitzable, preservant el patrimoni que avui suposa aquest fet al Vallès Occidental.

Estem ocupant un lloc important en el Vallès Occidental de finals de segle, a nivell social, econòmic i polític, i no hem de renunciar-hi ja que el canvi al nostre país, en els darrers 20 anys, és, com va dir el president, gràcies a tothom i tots hem de ser els protagonistes del nostre present i futur.

I no ens referim només en temes d'equipaments o d'infraestructures; les entitats i associacions heu de seguir essent elements dinamitzadors i cohesionadors de la nostra societat. La participació en els actes que s'organitzen setmana rera setmana a nivell lúdic, cultural o esportiu són un bon barem d'aquest dinamisme i cohesió. Els responsables polítics hem de posar les bases en equipaments, recursos i infraestructures perquè la societat civil pugui fer aquesta tasca; alhora, hem de saber guanyar en qualitat de vida, planificant adequadament per cobrir les mancances que encara tenim. Finalment, cal la implicació de tots per seguir gaudint d'una identitat pròpia en un entorn cada vegada més poblat. Que Castellar segueixi essent Castellar, només depèn dels mateixos castellarencs: fem-ho possible.

**Grup Municipal de
Convergència i Unió**



Quan les personalitats visiten Castellar

Si un d'aquests dies mirem la pel·lícula "Bienvenido Mr. Marshall", inevitablement ens riurem de les reaccions extremes que entre la població rural dels anys 40 provocava la simple notícia de la presència d'un americà, i fins a quin punt el que es desitjava que comportés aquesta visita arribava a deformar la realitat: la presència fugaç de l'individu en qüestió sense parar-se ni tan sols, el cotxe perquè pogués saludar i dir que estava molt content de ser a allí.

Avui en dia tots els pobles estan acostumats a rebre la visita d'alguna personalitat, algun dia o altre, per una o altra circumstància. Castellar no es pot queixar, perquè des de l'inici de l'etapa política de la transició (mitjans de la dècada dels anys 70) fins a l'actualitat han visitat la vila moltes personalitats polítiques de tots els colors (ja sigui amb motiu de la inauguració d'algun equipament municipal o de la remodelació d'un indret, com és el cas de la visita del passat 7 de març de 1998, o de l'assistència a algun acte polític, social, cultural o esportiu relacionat amb les activitats de les diferents entitats - cicle de conferències, celebracions d'aniversaris, mítings polítics, etc -, i també personatges rellevants dins dels àmbits cultural (del teatre i cinema, de la literatura, de l'art) i esportiu. Potser perquè fem castellarencs que surten als mitjans de comunicació en relació a la seva activitat professional.

De fet les coses, i sobretot les actituds i conductes socials, han canviat molt durant el segle XX, especialment entre la primera i la segona meitat, entre abans de la Guerra Civil i després de la postguerra.

Abans del segle XIX probablement dins del concepte "personalitats", descomptant els càrrecs relacionats amb la gestió municipal i el rector, caldria incloure els "senyors de Castellar", és a dir, els membres de les famílies que successivament van posseir la jurisdicció territorial i política del terme (Clasquerí, Meca, Cassador, Fontcuberta), i els bisbes o prelats que periòdicament feien les anomenades "visites pastorals" a les parròquies de Sant Esteve i Sant Feliu del Racó.

En el segle XIX hi va haver diversos actes protocolaris que devien ja ser l'expectació dels castellarencs, com els exàmens per a la plaça oficial de mestre públic (1844), la visita de Pascual Madoz abans de 1847 per escriure el seu "Diccionario geográfico-estadístico-histórico de España", la inauguració del tram de carretera Sabadell-Castellar

(1865), la portada d'aigua al nucli de Castellar amb fonts públiques (1879), la inauguració de l'actual edifici de l'església parroquial (1892), de l'edifici del Patronat Tolrà (1895).

Ja en el segle XX, els actes que portessin personalitats han anat evolucionant i incrementant progressivament, però possiblement Castellar va semblar el poble de ficció de "Bienvenido Mr. Marshall" quan el 1904 el rei Alfons XIII va travessar el poble, procedent de Manresa i després de patir un lleu accident al km 19 de la carretera de Sant Llorenç Savall; com a la pel·lícula el cotxe no es va aturar a Castellar, malgrat que les autoritats i els castellarencs encuriosits l'esperaven a cal Bonhora, tocant a la posterior gasolinera de cal Truyols, i quan a l'espai de La Pajarera, del Cafè La Ruixadora del carrer Major, es va projectar la primera pel·lícula de cinema.

Altres detalls: Emilia Carles, vídua de Josep Tolrà i marquesa de Sant Esteve de Castellar per concessió reial, evitava portar barret quan venia al poble per no crear enveja entre les castellarencs, i Pere Massaveu i Ignasi de Fontcuberta eren admirats quan es desplaçaven amb cotxe pel poble i eren els únics que ho feien sobre rodes motoritzades. També era recordat el míting que l'advocat i polític d'esquerres Francesc Layret va fer a la dècada dels anys 10 al Cafè de la Rabassada.

Durant els anys 20 i 30 el grup Esbart Teatral del Centre Castellarenc, primer, i de l'Ateneu Castellarenc, després, va portar al poble actors i actrius de renom que omplien l'escena teatral a Barcelona, i eren l'admiració de tots els castellarencs.

La millora del subministrament d'aigua potable al poble també va aportar situacions socials i polítiques amb personalitats: el 24 de juliol de 1927, la inauguració d'una font al carrer del General Boadella simbolitzant la portada d'aigües de Turell i que va reunir personalitats provincials i polítiques, i el 4 de maig de 1949, la portada d'aigües de Turell.

Finalment recordem dues inauguracions que van tenir un gran ressò social, amb els corresponents convidats: el 23 de setembre de 1934 la inauguració del grup escolar públic Emili Carles-Tolrà, amb l'assistència de Lluís Companys, president de la Generalitat de Catalunya, i el Conseller de Cultura, Ventura Gassol, entre altres, i el 31 de maig de 1953, la inauguració de l'edifici restaurat de l'Ateneu Castellarenc.

MAIG I JUNY

Dimarts, 12

EXPOSICIÓ Pintures a l'oli de Gemma Vitolo. Lloc: Sala d'Exposicions de l'Ateneu. Fins al 24 de maig.

Dissabte, 16

L'HORA DEL CONTE per l'educadora infantil Carme Serra. Hora: a les 11 del matí. Lloc: Biblioteca Antoni Tort. Organitza: Biblioteca Municipal - Ajuntament.

TEATRE *Avi jove vol companyia* a càrrec del Grup de Teatre del Casal d'Avis. Hora: a les 6 de la tarda. Lloc: Auditori Municipal. Organitza: Associació de la Germandat de Jubilats i Pensionistes de Castellar del Vallès i Sant Feliu.

Diumenge, 17

APLEC DE CASTELLAR VELL Concurs de dibuix, flors boscanes, paella d'arròs, ball de bastons, ball de gitanes i sardanes amb la cobla Lluïsos. Hora: tot el dia. Lloc: Castellar Vell. Organitza: Amics de Castellar Vell.

Dimarts, 19

CLAUSURA ESCOLA DE PARES Conferència a càrrec de la Sra. Magda Oranich. Hora: a dos quarts de 10 del vespre. Lloc: Auditori Municipal. Organitza: Ajuntament.

Divendres, 22

TEATRE *De dona a dona*. A càrrec de l'Esbart Teatral de Castellar. Hora: a les 10 de la nit. Lloc: Sala de Petit Format de l'Ateneu. Organitza: Ajuntament - ETC.

Dissabte, 23

VI MUSICORAL A càrrec de: Chorale de Setè i Coral Xiribec. Hora: a determinar. Lloc: Auditori Municipal. Organitza: Coral Xiribec.

TEATRE *De dona a dona*. A càrrec de l'Esbart Teatral de Castellar. Hora: a les 10 de la nit. Lloc: Sala de Petit Format de l'Ateneu. Organitza: Ajuntament - ETC.

Diumenge, 24

DIADA DE SANTA QUITÈRIA. Missa a les 11.30 del matí. Lloc: a la parròquia de Sant Feliu del Racó. Sardanes, a carrec de la cobla Contemporània. Hora: a les 12 del migdia. Lloc: a la plaça del poble. Organitza: Comissió de Festes i Parròquia de Sant Feliu.

DIADA VIU EL PARC. Festa de primavera. Cançons i danses per a la mainada amb "Samfaina de Colors". Hora: a les 12 del migdia. Lloc: Plaça Major. Organitza: La Xarxa/ Moviment Colònies i Esplai i Diputació de Barcelona i la col·laboració de l'Ajuntament de Castellar.

BALL. Amb el duet Esquitx. Hora: a les 6 de la tarda. Lloc: Nau-1. Organitza: Ajuntament.

TEATRE *De dona a dona*. A càrrec de l'Esbart Teatral de Castellar. Hora: a les 6,30 de la tarda. Lloc: Sala de Petit Format Ateneu. Organitza: Ajuntament/ETC.

Dilluns, 25

V FESTIVAL DE MÚSICA DELS JOVES EUROPEUS Cant coral a càrrec de "Els rossinyols" del Conservatori Municipal de música de Sabadell i Conjunt de Cant Coral de l'Escola de música Torre Balada. Hora: a les 6 de la tarda. Lloc: Auditori Municipal. Organitza: Escola Municipal de música Torre Balada.

Dimarts, 25

EXPOSICIÓ Aquarel·les de Josep Garrich Aubets. Lloc: Sala d'Exposicions de l'Ateneu. Fins al 7 de juny.

Dissabte, 30

DIADA VIU EL PARC Actuacions de diferents grups de Balls de Gitanes del Vallès. Hora: a les 5 de la tarda. Fi de festa amb l'actuació de Lluís Pinyot. Hora: a les 6,30 de la tarda. Tots els actes es faran a la Plaça Major. Organitza: Grup Ball de Gitanes de Castellar i Diputació de Barcelona amb la col·laboració de l'Ajuntament de Castellar.

Diumenge, 31

BALL. Amb Xavi i Montse. Hora: a les 6 de la tarda. Lloc: Nau-1. Organitza: Ajuntament.

JUNY

Dissabte, 6

IX TROBADA D'ESTUDIANTS DE MÚSICA. Hora: a les 6,30 de la tarda. Lloc: Auditori Municipal. Organitza: Col·lectiu de professors d'estudiants de música.

Diumenge, 7

TEATRE INFANTIL I JUVENIL. "L'oncle Pep". A càrrec de Maremagnum. Hora: a les 12 del migdia. Lloc: Auditori Municipal. Organitza: La Xarxa.

BALL A càrrec de l'Orquestra de Castellar. Hora: a les 6 de la tarda. Lloc: Nau-1. Organitza: Ajuntament..

Dimarts, 9

EXPOSICIÓ Treballs manuals del taller "Diverteix-te aprenent". Lloc: Sala d'Exposicions de l'Ateneu. Organitza: Regidoria de Benestar Social.

Diumenge, 14

BALLADA DE SARDANES A càrrec de la cobla Marinada. Hora: a les 12 del migdia. Lloc: Plaça Major. Organitza: ASAC.

FI DE CURS Escola de ballet de Maria Isabel Zamora. Hora: a les 6 de la tarda. Lloc: Auditori Municipal. Organitza: Escola de Ballet M. Isabel Zamora.

BALL A càrrec del duet Zènit. Hora: a les 6 de la tarda. Lloc: Nau-1. Organitza: Ajuntament.

L'Escola Nocturna dona classes de: labors, puntes del coixí, modisteria, pintura a l'oli, cuina, ioga, Fons del Bonet (composició de puntes), patchwork (treballs amb retall de roba). Curset de jardineria, de 6 a 8 de la tarda. Inscripcions: Passeig Tolrà, 6, 1r pis - Tel. 93 714 57 38.

diumenge, 17 de maig,
matí i tarda

ciutat
APIEC de
GASTELLAR
VELL

PROGRAMA



*Concursos de flors, herbes i de dibuixos a Ripis,
Ball de Bastons
Ball de Plaça*

17 de maig de 1988 a les 10 hores

VIII Concurs d'Herbes

18 de maig de 1988

*Divulgació i present de nous aplecs del Grup Aplec
Terra*

21 de maig de 1988 de 10 a 12 h

Infants de castells a càrrec de la Colla Lluïsa

Notes:

- Per participar caldrà seguir les instruccions de la Fitxa Local.
- Des de les 9 del matí es podrà pujar a l'herbari amb el boté i per després fer fotos. A partir d'aquelles hores només tindrà accés les persones acreditades.
- No es permetrà aparcar als costats del carrer.
- Haurà accés de llibre i catàleg anticari (VIC).
- Només es podrà fer foc en els llocs autoritzats.
- Per al concurs de dibuix, caldrà fer un registre de participació. Només es donaran els fulls.
- A tots els grups participants en el concurs s'afrosarà dels observadors amb un llibre de registre.
- En tots els concursos hi haurà premi als tres primers classificats.
- Les herbes i flors que es demanaran es faran als exal·lèrgics Miquel, Sergi i Enric, Genesà i Temple de Forns.
- En cada plaça, els actes del matí quedaran suspesos fins de tarda de les 10 a les 12 h.
- Amb motiu del XX Aplec de Castellar Vell es realitzarà una xarxa de ràdio de Radio Club Castellar que funcionarà amb tot el món divulgant a través de les ones la gran festa de Ripis.

Organització:

Grup Aplec de Castellar Vell

Col·labora:

Agrupament de Castells del Vallès

Patrocina:

Associació Cultural Amics d'Història de Castellar, ATAC, AMPA dels col·legis de Castellar, Bar de Bastons, Establiment, Escola Nocturna, Sermallari Forns, Grup Nocturn Jove CDC, SERVA, Radio Club Castellar, Ball de Gitanes i Municipi de Castellar i Espia.