

CASA DE LA VILA

Butlletí d'informació
municipal

Sumari

2

Informacions d'interès

3

Tema del mes
Cal Botafoc

4 a 13

Regidories

14 i 15

Plens

16 i 17

Grups municipals

18

La Plaça de les Fàbregues
Escoles d'Arts i Oficis

19

Agenda

Novembre '96
Núm. 89

CASTELLAR
DEL
VALLÈS



CAL BOTAFOC

*La primera escola taller
de Castellà, en marxa*



TELÈFONS D'ATENCIÓ AL CIUTADÀ

714 40 40
Urgències a la via pública (Ext. 201)
Medi Ambient i Jardineria (Ext. 204)

714 59 06 (laborables)
908 59 46 74 (festius)
Enllumenat de carrer

FARMÀCIES DE GUÀRDIA

Del 15 al 22 de novembre: Farmàcia Casanovas
 Del 22 al 29 de novembre: Farmàcia Yangüela
 Del 29 de novembre al 6 de desembre: Farmàcia Farré
 Del 6 al 13 de desembre: Farmàcia Ros
 Del 13 al 20 de desembre: Farmàcia Casanovas

A partir de les 8 del vespre de l'últim dia comença el torn de guàrdia de la farmàcia següent. També us fem saber que els dissabtes al migdia tancaran a les dues.

DESRRATITZACIÓ / DESEMBRE I GENER

Programació del mes de desembre: les rodalies del col·legi Bonavista, el Sot de Goleres, el dipòsit d'aigua, el principi de la carretera de Castellar a Matadepera, Residencial Can Carner i Sant Feliu del Racó (a la Vinya d'en Quico i a les rodalies dels contenidors).

Programació del mes de gener: rodalies del col·legi Bonavista, el Sot de Goleres, el dipòsit d'aigua, el camí de Canyelles fins al carrer de Sant Sebastià, la zona de la riera al darrere del carrer de Sant Sebastià, el principi de la carretera de Castellar a Matadepera i Residencial Can Carner.

En cas d'infestació entre períodes us preguem que truquem al telèfon de la Regidoria de Sanitat, 714 46 50, per poder prendre mesures complementàries.

CASA DE LA VILA

Edita: Ajuntament de Castellar del Vallès.
Coordinació: Àlex Portolés.
Consell de Redacció: Lluís M. Corominas, Dolors Ustrell, Gemma Perich i Ester Planas
Col·laboradors: Joan Rocavert, partits polítics (grups municipals), regidories de l'Ajuntament de Castellar i serveis informatius de Ràdio Castellar.
Disseny: Alfons Freire.
Compaginació: Alfons Freire i Àlex Portolés
Fotografies: Josep Graells.
Correcció lingüística: Servei Local de Català.
Dipòsit Legal: B-36.773-1987.
Fotomecànica: Impres Autoedició, C.B.
Impressió: Castellargraf, S.L. Puig de la Creu, 3.

TELÈFONS D'INTERÈS

Ajuntament	714 40 40
Fax Ajuntament	714 40 93
Regidories d'Hisenda, Manteniment Urbà i Serveis, Medi Ambient, Ràdio i Mitjans de Comunicació i Urbanisme	714 40 40
Regidoria de Cultura	714 30 43
Regidoria de Lleure	714 44 35
Regidories d'Ensenyament i Sanitat i Benestar Social	714 46 50
Regidoria de Governació	714 48 30
Regidoria d'Esports i Joventut	714 34 27
Regidoria de Promoció Econòmica i Ocupació	714 42 06
Polícia Local	714 48 30
Arxiu d'Història de Castellar	714 40 88
Ateneu	714 30 43
Auditori Municipal Miquel Pont	714 44 35
Biblioteca Antoni Tort	714 47 35
Bombers de Castellar	714 49 51
Bombers de la Generalitat	085
Casal d'Avis de la Farinera	714 43 82
Casal d'Avis de la plaça Major	714 36 55
Casal d'Entitats	714 34 27
Casal d'Entitats (fax)	714 35 47
Centre d'Atenció Primària (Ambulatori)	714 77 77
Clínica l'Aliança	712 31 31
C.P. Bonavista	714 41 95
C.P. Emili Carles-Tolrà	714 38 35
C.P. Sant Esteve	714 40 75
Col·legi El Casal	714 67 51
Col·legi La Immaculada	714 53 85
Creu Roja (Ambulància d'Urgència)	715 03 30
Creu Roja (Ambulància d'Urgència)	726 66 66
Escola d'Adults	714 83 55
Escola Municipal de Música	714 43 22
Farmàcia Casanovas (Av. de Sant Esteve, 3)	714 33 76
Farmàcia Farré (Ctra. de Sabadell, 48)	714 38 29
Farmàcia M.D. Ros (Av. de Sant Esteve, 71)	714 50 25
Farmàcia Yangüela (Torras, 2)	714 52 89
Funerària Castellar	714 63 15
Funerària Sabadell	727 74 00
Guàrdia Civil	714 51 96
Hospital Nen Jesús	716 23 58
Hospital de Sabadell (Parc Tauí)	723 10 10
Institut d'Ensenyament Secundari	714 43 44
Jardí d'Infància El Coral	714 37 15
Jutjat de Pau	714 77 13
Mercat Municipal	714 46 82
Obra Social Benèfica	714 53 89
Parròquia de Sant Esteve	714 52 83
Pavelló Municipal d'Esports	714 34 75
Piscina Coberta Municipal	714 28 11
Piscina d'Estiu	714 48 62
Ràdio Castellar	714 30 55
Recollida de mobles vells	714 40 40
SAUR (Servei d'aigües). Matins	714 42 43
SAUR Urgències	714 40 40
Servei de Català (telèfon i fax)	714 30 43
Servei permanent de grues	714 52 99
Taxis Castellar	714 37 75

Nota: aquest butlletí d'informació municipal s'envia gratuïtament a totes les cases de Castellar. Si algú no l'ha rebut pot passar a buscar-lo a la consergeria de l'Ajuntament i indicar-nos-ho, així ens ajudarà a millorar-ne la distribució.

Ràdio Castellar

Programació de la temporada 96/97

	Dilluns	Dimarts	Dimecres	Dijous	Divendres	Dissabte	Diumenge	
9								9
'30	Continuïtat musical	El Xandall (reposició)	L'Informatiu (reposició)	Casa de la vila (reposició)	L'Informatiu (reposició)			'30
10			Produccions culturals		Produccions culturals			10
'30			Ara va d'història (reposició)	El mosaic (reposició)	El Galliner (reposició)	Renaixença (sardanes)	El pa de cada diumenge (religió)	'30
11	Viu el matí (magazine)				La carpeta de l'Avi	Quin cacau! (infantil)	Música i músics (clàssica)	11
'30								
12	La Teranyina (radionovel·la)					Estils (reposició)	L'espai de jazz i blues (reposició)	12
'30							Castellar Informació	
13	Música catalana					El dia de l'espectador (reposició)	Qualsevol nit... (reposició)	13
'30								
14	Dia a dia, rock a rock					A tu lado, escenario (cançó espanyola)	Música catalana	14
'30								
15	All music (màquina)	Ateràxia (experimental)	Música alternativa (grunge)	Ràdio Teràpia (reposició)	All voltatge (rock)	De tot una mica (música)		15
'30	Castellar de tarda (magazine)				En clau de rock	La llista (música disco)	Eclèctics (reposició)	16
16								
17	El Xandall (esports)	Polipop (pop-rock)	Ràdio Teràpia (humor)	Colònies i Espial	El dia de l'espectador (cinema)			17
'30		L'informatiu						'30
18		Produccions culturals	Casa de la Vila	Produccions culturals	SEAC			18
'30								'30
19	Estils (entrevistes)	Ara va d'història	El Mosaic (cultura)	El Galliner (Espial Teatral)	Eclèctics (magazine musical)			19
'30						'30		
20	Toma-la a tocar, Sam (cinema)	L'espai de jazz i blues	Qualsevol nit pot sortir el sol (cantautors)	El Club dels dijous (música dels 70 i 80)				20
'30								'30
21	Jurassic Time (disco 80)							21
'30								
22								22
'30								
23								23
'30								
0								0
'30								

ESCOLTA EL 87.6 FM

DILLUNS

De 9 a 11 h. *Continuitat musical*.

D'11 a 13:30 h. *Viu el matí*. Magazine matinal. Conduïx: Josep Sors. De dilluns a divendres, de 13 a 13:30, us oferim la radionovel·la *La Teranyina*.

De 13:30 a 14 h. *Castellar Informació*. Actualitat castellarenca.

De 14 a 15 h. *Música catalana*. Selecció de la millor música de la nostra terra.

De 15 a 16 h. *Dia a dia, rock a rock*. Producció musical de Catalunya Ràdio.

De 16 a 17 h. *All music*. Música màquina, amb Joan Prat.

De 17 a 19 h. *Castellar de tarda*. Magazine de tarda. Conduïx: Eduard Garcia.

De 19 a 21 h. *El Xandall*. Esports, amb Ramon Mas i Joan Manel Alier.

De 21 a 22 h. *Estils*. Entrevistes a personatges del públic, amb Genet Martí.

De 22 a 23 h. *Torna-la a tocar, Sam*. Bandes sonores de pel·lícules, amb Oriol Clot.

De 23 a 9 h. *Rac-105*.

La informació local, l'entreteniment i la música especialitzada són els eixos centrals de la nova temporada

DIMARTS

De 9 a 11 h. *El Xandall* (reposició).

D'11 a 13:30 h. *Viu el matí*. Magazine matinal. Conduïx: Josep Sors.

De 13:30 a 14 h. *Castellar Informació*. Actualitat castellarenca.

De 14 a 15 h. *Música catalana*. Selecció de la millor música de la nostra terra.

De 15 a 16 h. *Dia a dia, rock a rock*. Producció musical de Catalunya Ràdio.

De 16 a 17 h. *Atanarà*. Música experimental, amb Emili Miró.

50 col·laboradors fan possible 90 h. de programació setmanal

De 17 a 19 h. *Castellar de tarda*. Magazine de tarda. Conduïx: Eduard Garcia.

De 19 a 20 h. *Patipop*. Música pop-rock, amb Sebastià Barrionuevo.

De 20 a 20:30. *L'informatiu del vespre*. Informació local i comarcal.

De 20:30 a 21 h. *Produccions culturals*.

De 21 a 22 h. *Ara va d'història*. Història local i universal, amb Ester Planas i Silvia Sáiz.

De 22 h a 23 h. *L'espai de jazz i blues*, amb Eduard Garcia.

De 23 a 9 h. *Rac-105*.

DIMECRES

De 9 a 11 h. *L'informatiu. Produccions culturals. Ara va d'història* (reposicions).

D'11 a 13:30 h. *Viu el matí*. Magazine matinal. Conduïx: Josep Sors.

De 13:30 a 14 h. *Castellar Informació*. Actualitat castellarenca.

De 14 a 15 h. *Música catalana*. Selecció de la millor música de la nostra terra.

De 15 a 16 h. *Dia a dia, rock a rock*. Producció musical de Catalunya Ràdio.

De 16 a 17 h. *La cara B*. Música alternativa, amb Joan Prat.

De 17 a 19 h. *Castellar de tarda*. Magazine de tarda. Conduïx: Eduard Garcia.

De 19 a 20 h. *Ràdio Teràpia*. Espai d'humor, amb Norbert Llanas i César Sánchez.

De 20 a 20:10. *Bulletí informatiu*. Informació local i comarcal.

De 20:10 a 21 h. *Casa de la Vila*. Espai d'informació i debat municipal.

De 21 a 22 h. *El Músic*. Magazine cultural, amb Anna Castignera i Txell Vado.

De 22 h a 23 h. *Qualsevol nit pot sortir el sol*. Música de cantautors, amb Dani Sagres.

De 23 a 9 h. *Rac-105*.

DIJOUS

De 9 a 11 h. *L'informatiu. Casa de la Vila. El Músic* (reposicions).

D'11 a 13:30 h. *Viu el matí*. Magazine matinal. Conduïx: Josep Sors.

De 13:30 a 14 h. *Castellar Informació*. Actualitat castellarenca.

De 14 a 15 h. *Música catalana*. Selecció de la millor música de la nostra terra.

De 15 a 16 h. *Dia a dia, rock a rock*. Producció musical de Catalunya Ràdio.

De 16 a 17 h. *Ràdio Teràpia* (reposició).

De 17 a 19 h. *Castellar de tarda*. Magazine de tarda. Conduïx: Eduard Garcia.

De 19 a 20 h. *Sam-hi Jove!* Programa del Casal de Jovent de Colònies i Esplai.

De 20 a 20:30. *L'informatiu del vespre*. Informació local i comarcal.

De 20:30 a 21 h. *Produccions culturals*.

De 21 a 22 h. *El Galliner*. Programa de l'Esbart Teatral, amb Enn Cortiella i Teresa M. Masosa.

De 22 h a 23 h. *El club dels anys*. Musical dels anys 70 i 80, amb Jordi Garrigós i Joan Muga.

De 23 a 9 h. *Rac-105*.

DIVENDRES

De 9 a 11 h. *L'informatiu. Produccions culturals. El Galliner* (reposicions).

D'11 a 13:30 h. *Viu el matí*. Magazine matinal. Conduïx: Josep Sors. D'11 a 12 h. s'inclou *La Carpa de l'Avi*, de l'Associació de Jubilats i Pensionistes de Castellar.

De 13:30 a 14 h. *Castellar Informació*. Actualitat castellarenca.

De 14 a 15 h. *Música catalana*. Selecció de la millor música de la nostra terra.

De 15 a 16 h. *Dia a dia, rock a rock*. Producció musical de Catalunya Ràdio.

De 16 a 17 h. *All outlaws*. Música alternativa i hard rock, amb Salva Solé, Roger Ferriol i Jaume Miquel.

De 17 a 19 h. *En clau de rock*. Musical amb monografies de bandes de rock i atenció als grups locals, amb David Sánchez i Ivana Vallejo.

De 19 a 20 h. *El dia de l'expectador*. Programa de cinema, amb Llorç Genescà i Alex Portells.

De 20 a 20:30. *L'informatiu del vespre*. Informació local i comarcal.

De 20:30 a 21 h. *Sam*. Programa del Centre Excursionista de Castellar, amb Dani Sagres i Martí Llebet.

De 21 a 23 h. *Electrics*. Magazine musical, amb Ramon Sempé i Juana Parada.

De 23 h a 24 h. *Jurassic Time*. Música lírica dels 80. Amb Lluís López i Angel Mir.

De 23 a 9 h. *Rac-105*.

DISSABTE

De 10 a 11 h. *Renixença*. Sardanes, amb Joan Rocavetti, Jordi Garrigós i Carles Rovira.

D'11 a 13 h. *Quin cucan!* Programa infantil, amb Francesc Ferrer, Mireia Alier, Silvia Villar, Judit Avellaneda i Gemma del Valle.

De 13:30 a 14 h. *Castellar Informació*. Actualitat castellarenca.

De 14 a 15 h. *Música catalana*. Selecció de la millor música de la nostra terra.

De 15 a 16 h. *Dia a dia, rock a rock*. Producció musical de Catalunya Ràdio.

De 16 a 17 h. *All outlaws*. Música alternativa i hard rock, amb Salva Solé, Roger Ferriol i Jaume Miquel.

De 17 a 19 h. *En clau de rock*. Musical amb monografies de bandes de rock i atenció als grups locals, amb David Sánchez i Ivana Vallejo.

De 19 a 20 h. *El dia de l'expectador*. Programa de cinema, amb Llorç Genescà i Alex Portells.

De 20 a 20:30. *L'informatiu del vespre*. Informació local i comarcal.

De 20:30 a 21 h. *Sam*. Programa del Centre Excursionista de Castellar, amb Dani Sagres i Martí Llebet.

De 21 a 23 h. *Electrics*. Magazine musical, amb Ramon Sempé i Juana Parada.

De 23 h a 24 h. *Jurassic Time*. Música lírica dels 80. Amb Lluís López i Angel Mir.

De 23 a 9 h. *Rac-105*.

DIUMENGE

De 10 a 11 h. *El pu de cada diumenge*. Espai religiós, amb Joan Fernández i M. Assumpció Bordó.

D'11 a 12 h. *Música i músics*. Música clàssica del segle XX, amb Jesús López.

A la primera del dia, s'inicia una nova temporada amb una programació convencional que prioritzarà els continguts locals. Ara et toca a tu sintonitzar-nos i opinar sobre la ràdio municipal. Envia'ns les teves consultes o suggeriments a la bústia de la ràdio, al c/ Terras, s/n, o bé trucant al 714 86 08 (els dimecres a la tarda). Moltes gràcies!!!

De 13 a 15 h. *Estils. El dia de l'expectador* (reposicions).

De 15 a 16 h. *A tu lado, escenario*. Canción española. Amb José M. Aller.

De 16 a 17 h. *De tot una mica*. Programa musical, amb Efi Arévalo.

De 17 a 19 h. *La clau*. Música disco, amb Lluís López i Angel Mir.

De 19 a 10 h. *Rac-105*.

Nota: a les hores de punt us connectarem amb els buïllicins d'informació general que ofereix Catalunya Informació

L'escola taller de Cal Botafoc: un somni fet realitat

Després de quatre anys d'espera, Castellar disposarà per primera vegada d'una escola taller cofinançada entre el mateix Ajuntament i l'INEM. El fet de no poder accedir a aquest recurs fins ara, ens havia obligat a fer un esforç important amb recursos com el pretaller i els cursos de formació ocupacional. Però, on rau la importància d'aquesta escola taller? La importància és doble. D'una banda, assegurem un recurs formatiu, pràctic i laboral-professional durant dos anys a 30 nois de la nostra vila que havien deixat la formació pedagògica reglada i que no podien accedir al mercat laboral per manca de formació específica. De l'altra, obre la porta al fet que, una vegada reconstruïda la casa de Cal Botafoc, tots els recursos de promoció econòmica, formació ocupacional, serveis a les empreses, etc. tinguin una infraestructura feta a mida.

A ningú se li escapa, a més, que la recuperació d'un espai com aquest en ple nucli antic donarà un nou contingut en aquest nucli tan important del nostre municipi; a més, hem de valorar en la seva jus-



Cal Botafoc disposa d'un dels patis més grans del terme municipal

L'escola taller suposa, d'una banda, un recurs formatiu per a joves i, de l'altra, la recuperació per a l'ús públic d'un espai situat al nucli antic de la vila

ta mesura al fet que l'entrada de Cal Botafoc pel carrer Sant Llorenç es farà de manera que durant el dia sigui un pas obert al públic que podrà accedir al pati de més de 3000 m² que tindrà aquest nou equipament. Aquest pati, que dona forma

a les eixides dels carrers de Sant Llorenç, de l'Ermot, de la Baixada del Palau i de Sant Sebastià, encabirà el viver municipal i els cursos de formació, tant a nivell ocupacional com dels castellarencs que ho desitgin.

Finalment, estem treballant ja per definir un nou projecte d'escola taller per a l'any 1999 que tindria com a seu aquest pati i que podria constituir la primera escola taller mediambiental del nostre municipi.

Aquests darrers mesos s'ha parlat molt al nostre país de la reforma educativa, però cap sistema reglat pot tenir èxit si no preveu adequadament com recuperar per a la societat els joves que omplen les

l·listes del fracàs escolar; primer, amb els programes de garantia social i, posteriorment, amb recursos com les escoles taller i els cursos de formació ocupacional.

Felicitem des d'aquestes ratlles el personal de Benestar Social i de Promoció Econòmica que van elaborar el projecte de l'escola taller de Cal Botafoc i que durant quatre anys han hagut d'anar reformant el projecte, perquè, finalment, Madrid li donés el vistiplau. Però no ens podem parar; 30 nois tindran durant dos anys formació i feina, però molts més segueixen amb carències formatives que els impedeixen inserir-se amb garanties al món laboral.

Amb diversos seminaris, el taller "Diverteix-te aprenent" i una nova edició de *Lúdica*

Comença un nou curs de l'Escola de Pares

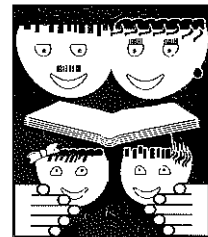
El passat mes d'octubre va començar el curs 96/97 de l'Escola de Pares amb un ventall ampli d'activitats que consolida aquesta iniciativa municipal adreçada als pares i les mares de la vila. L'Escola de Pares pretén facilitar una orientació als pares i mares castellarencs per tal de garantir el benestar d'infants i adolescents. Cinc són els projectes que integren aquest recurs organitzat i coordinat pels tècnics de la Regidoria de Benestar Social i que compta amb la col·laboració intensa de les associacions de pares, de les llars d'infants i de l'escola d'adults, entre d'altres entitats. En total, l'oferta formativa arribarà a prop de 250 famílies castellarenques.

En aquest sentit, cal dir que diversos professionals de l'assistència social i mèdica estan impartint dife-

rents seminaris oberts a pares i mares de nens i nenes de 0 a 3 anys, que presten atenció a temàtiques com el joc i la joguina, la gelosia, els premis i els càstigs, l'alimentació o la son; als pares de nens i nenes de 4 a 14 anys, amb sessions dedicades a l'autoestima de l'infant, la sexualitat i els valors de la societat actual; i als pares d'adolescents, en un intent de proporcionar-los eines a fi de millorar la comunicació pares-fills.

A banda de tot això, Benestar Social també incorpora, com ja és habitual, un taller destinat a 25 mares. El projecte, titulat «Diverteix-te aprenent», pretén bàsicament potenciar la capacitat de la dona perquè prengui consciència de les seves possibilitats. Entre d'altres activitats, les destinatàries realitzen, cada dimarts a la tarda, diversos tallers de cuina, costura o ceràmica.

Cada dimarts, la Baixada de Palau reuneix les mares del taller "Diverteix-te aprenent"



PER NADAL, TORNA L'EXPOSICIÓ DE JOGUINES LÚDICA

Per segon any consecutiu, les instal·lacions de l'antic gimnàs municipal serà el lloc escollit per a la realització de *Lúdica*, una exposició de joguines que l'any passat ja va tenir molt bona acollida entre els castellarencs. D'una banda, *Lúdica* s'orienta als pares per tal que coneguin quin és el ventall de joguines que hi ha al mercat. Certament, se'ls pretén ajudar per tal que sàpiguen escollir les joguines més adients per als seus fills.

D'altra banda, l'exposició servirà perquè els nens i nenes que ho desitgin puguin utilitzar i manipular directament les joguines que coneixen a través dels mitjans de comunicació. *Lúdica* s'obrirà la segona setmana de desembre fins al 4 de gener i suposarà el punt de partida d'una futura ludoteca municipal que començarà a funcionar cap a la primavera de 1997.

Una quinzena per prevenir la sida

Des del dia 25 de novembre, Castellar viu una quinzena contra la sida, una campanya local de sensibilitació i de prevenció específica que ha estat organitzada per la Regidoria de Benestar Social. El doctor Enrique Gálvez, cap del Centre d'Atenció Primària de Castellar, ens resumeix els aspectes informatius més importants del virus. Segons ens comenta, "encara no hi ha cap vacuna que el destrueixi i, per tant, de moment no hi ha altra solució que evitar situacions de risc per evitar la sida".

La quinzena contra la sida ha començat amb l'objectiu de conscienciar els castellarencs sobre la prevenció de la sida. Com podem lluitar contra la malaltia?

Avui en dia, la sida es transmet a través del VIH, un virus que tan sols podem evitar amb la prevenció. Com ja és sabut per tothom, en aquest moment no existeix cap sistema de lluita contra la sida i tot el que podem fer és retardar-ne l'evolució. L'únic sistema eficaç, doncs, és la prevenció, evitant mecanismes de contagi.

Encara avui existeix molta desinformació sobre la sida. Per quines vies habituals es contagia el virus?

Els mecanismes de contagi fonamentalment a Catalunya han estat fins ara per via parenteral en el 80% dels casos, i han afectat fonamentalment la població toxicòmana. Actualment, però, aquest col·lectiu ha après a afrontar les situacions de risc i, de mica en mica, s'han anat incrementant els casos per transmissió heterosexual o homosexual. És per això que ara es detecten molts més casos per contagi sexual esporàdic.



El Dr. Gálvez, intervenint als especials sobre la Sida emesos per Ràdio Castellar.

Quins són els principals mètodes de protecció?

Protegir-se és evitar situacions de risc o de contacte amb el virus, que podem trobar en components hemàtics (que continguin sang), sèrum, flux vaginal... En la vida quotidiana, els contagis més habituals es produeixen amb màquines d'afaitar i de fer tatuatges, eines quirúrgiques, etc. Sobretot, però, cal recordar que en les relacions sexuals esporàdiques o no habituals s'ha d'usar sempre el preservatiu. En les relacions estables, es recomana que si no s'utilitza preservatiu es facin anàlisis periòdicament..

A l'ambulatori de Castellar s'està aplicant un Programa d'Intercanvi de Xeringues (PIX) adreçat a drogoaddictes. Quina valoració s'en pot fer fins ara?

Aquest programa funciona des de fa uns sis mesos i consisteix a facilitar gratuïtament material d'esterilització perquè totes aquelles persones que tinguin una dependència de les drogues és puguin punxar amb una situació de seguretat. Amb l'aplicació del PIX s'ha aconseguit evitar situacions de risc.

Des del punt de vista de la investigació clínica, quins avenços s'han fet fins ara per guarir eficaçment la malaltia?

És una investigació que encara trigarà uns 10 anys a poder donar fruits. Ara només tenim dos fàrmacs útils i un altre en període d'experimentació que únicament debiliten el desenvolupament del virus. Avui en dia, el temps de supervivència a la sida és bastant llarg i està situat al voltant dels 10 anys.

QUINZENA *contra la* SIDA

Des del 25 de novembre
fins al 5 de desembre

1996

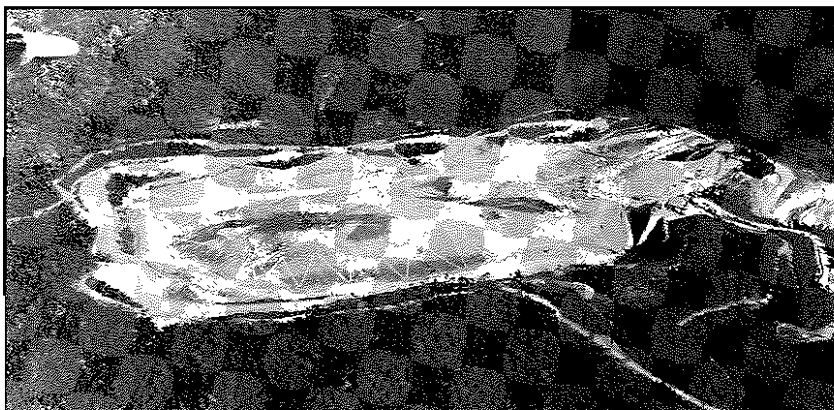
- EXPOSICIÓ MONOGRÀFICA SOBRE LA SIDA
- PROJECCIÓ DE VÍDEOS
- GUIA DE LECTURA SOBRE LA SIDA
- TALLERS SOBRE SEXE SEGUR
- XERRADA-COL·LOQUI SOBRE LA SIDA
- INFORMACIÓ I SENSIBILITZACIÓ
- INFOMÒBIL
- DIA MUNDIAL DE LA SIDA
(1 de desembre)

EL CONSISTORI VISITA L'ABOCADOR DE COLL CARDÚS, A VACARISSES

Amb l'assistència del gerent de la instal·lació, Jordi Gallego, diversos representants del consistori municipal van realitzar el passat dia 4 d'octubre una visita guiada a l'abocador controlat de Coll Cardús, a Vacarisses, per tal de veure'n el seu funcionament. Aquest abocador, gestionat per Tratesa (Tractament Tècnic d'Escombraries) és el destí de les nostres deixalles diàries, de les de tot el Vallès, de les d'algunes poblacions de comarques veïnes i, fins i tot, de les generades a la Cerdanya.

Diàriament van a aquest abocador entre 200 i 300 camions que en entrar passen per diversos processos de control. Segons van explicar els tècnics responsables, els abocaments es realitzen a la capçalera d'una vall tancada, visible de ben pocs indrets i, per tant, amb poc impacte paisagístic. També van afegir que la geomorfologia del terreny de l'abocador garanteix l'estabilitat dels residus dipositats i la composició geològica dels materials, la impermeabilitat.

L'empresa gestora, a més, està prenent mesures per augmentar al mà-



Les deixalles de Castellar i de la comarca arriben a l'abocador de Coll Cardús.

xim la seguretat en la impermeabilitat i en les emanacions de les restes dels residus de l'abocador. Alhora, tot l'abocador està resseguit per una xarxa de captació de gas connectada a uns poucs que condueixen a un cremador; de l'energia que se n'extreu se n'està estudiant la reutilització per a consum intern. Finalment, els líquids i les aigües superficials també són recollits i tractats amb l'objectiu que el restant es pugui abocar a la llera pública.

Per aconseguir millorar el sistema de depuració de les aigües residu-

als, l'empresa Tratesa ha hagut de realitzar una important inversió en tecnologia alemanya, ja que l'amoni present als líquids és molt difícil d'eliminar. Amb el nou sistema adquirit s'aconsegueix la solidificació dels líquids, i el líquid restant es depura per obtenir aigua d'un nivell acceptable.

Aquesta instal·lació ha suposat una inversió de 1700 milions de pessetes en deu anys. El seu cost ha fet que, darrerament, l'abocador de Coll Cardús hagi estat objecte de polèmica a la premsa comarcal.

TRATESA FA MARXA ENRERE I CONGELA FINS AL FEBRER ELS PREUS DE L'ABOCADOR

Tratesa no apujarà de moment els preus de l'abocador de Coll Cardús. L'empresa que gestiona aquestes instal·lacions ha rectificat la decisió d'incrementar un 128% les quotes que paguen els ajuntaments. La congelació de tarifes de l'abocador on arriben les deixalles de Castellar arriba com a resultat de les negociacions mantingudes a tres bandes entre la Generalitat, Tratesa i el Consell Comarcal. Concretament, el passat dia 8 de novembre es van reunir a Barcelona dos consellers comarcals —l'alcalde, Lluís M. Corominas, i la regidora de Rubí, Marisol Rico—, el gerent i l'enginyer del Consell Comarcal, Adolf Moreno i Manuel Català, el gerent de Tratesa, Jordi Gallego i el gerent de la Junta de Residus, Francesc Gutiérrez. L'acord a què es va arribar serà vigent provisional-

ment fins al proper mes de febrer. Cal recordar que tots els municipis de la comarca van oposar-se a la pujada desmesurada de preus que Tratesa va comunicar de forma unilateral el passat 1 d'octubre. Això vol dir que se seguirà aplicant als ajuntaments el preu de 1.065 pessetes per tona de residu urbà. A la nostra vila, per exemple, el cost d'abocar a Vacarisses les deixalles generades pel municipi s'hagués elevat dels 8 als 20 milions de pessetes.

Paral·lelament, totes les parts implicades van acordar crear una comissió, en la qual també serà representant l'alcalde, Lluís M. Corominas, com a conseller comarcal, que tindrà per objectiu l'estudi i l'anàlisi de les propostes de Tratesa i que haurà d'arribar a un acord, si s'escau, abans del proper mes de febrer.

Governació

A finals d'aquest any entraran en vigor les noves ordenances municipals sobre publicitat directa a les bústies i de neteja de la via pública i dels espais verds, després que s'aproessin al Ple de setembre i s'hagin sotmès a un període d'exposició pública. L'aplicació d'aquestes normatives es farà una vegada s'hagi realitzat una campanya d'informació i sensibilització als castellarencs.



RACIONALITZAR LA DISTRIBUCIÓ DE PUBLICITAT

Dignificar el sector de la distribució directa i reduir les molèsties que l'excés de «paperassa» ocasiona als vilatans. Aquesta és, segons el regidor de Governació, Ramon Casadesús, la finalitat principal de l'ordenança municipal sobre publicitat directa a les bústies.

El text fixa també que tan sols les empreses de distribució constituïdes legalment i que paguin els tributs establerts podran exercir aquesta activitat. Les entitats sense ànim de lucre estaran exemptes d'aquesta obligació en la mesura que la informació que difonen és de caràcter cultural o social.

Alhora, la nova ordenança prohibeix la pràctica habitual de deixar la publicitat al terra dels vestíbuls i a la via pública i exhorta a dipositar eficientment qualsevol tipus de programa, tríptic, etc, en funció del tamany de les bústies. Finalment, la nova disposició també fa referència als aspectes ecològics i a la reducció de l'impacte mediambiental produït per la distribució de material publicitari.

L'Ajuntament imposarà les sancions corresponents a totes les infraccions que es detectin, amb multes que van de les 8.000 a les 25.000 pessetes.

D'aquí a uns mesos, els veïns que ho desitgin podran sol·licitar, a semblança d'altres municipis, els adhesius que indiquen la voluntat de no rebre publicitat a les bústies.



REGULACIÓ ÀMPLIA SOBRE LA NETEJA DE LA VIA PÚBLICA I DELS ESPAIS VERDS

El consistori va aprovar en el ple del mes de setembre una ordenança que fa referència a la neteja de la via pública i dels espais verds. Aquesta normativa, que representa una actualització d'alguns temes inclosos a l'antiga «ordenanza de policia», és molt àmplia i recull diverses accepcions.

En alguns punts, estableix la correcta utilització de papereres i dels contenidors de recollida selectiva i de runes. Paral·lelament, tracta el manteniment dels espais verds públics i les plantacions urbanes i especifica la responsabilitat del desbrossament d'arbres.

Cal destacar també que aquesta ordenança estableix que els propietaris de solars i terrenys no edificats hauran de mantenir-los tancats, lliures de deixalles i amb les condicions d'higiene adients. En el cas de les parcel·les forestals de les urbanitzacions, es fixa l'obligació de la propietat a mantenir nets els espais verds i les plantacions forestals privades, per tal de prevenir incendis.

Altres aspectes d'interès inclosos a l'ordenança són la col·locació de pancartes a la via pública i de cartells als plafons destinats per a aquest ús, al transport del material de construcció i al manteniment de les façanes dels immobles situats dins el terme municipal. En relació amb el règim sancionador, val a dir que l'ordenança preveu que els mateixos responsables de les infraccions hagin de reposar els danys ocasionats.

Les ràtios a les escoles de Castellar

MATRÍCULA ESCOLES PÚBLIQUES

CURS ESCOLA	P-3	P-4	P-5	1r	2n	3r	4t	5è	6è	7è EGB	8è EGB	Total	Curs 95/96	Desviació
BONAVISTA	24	25	26	24	25	26	25	27	25		25	252	284	-32%
E.C. TOLRÀ	25	25	25	25	28	24	27	29	27		28	263	292	-29%
SANT ESTEVE	60	50	74	46	56	47	50	56	40		52	531	531	0%
TOTAL	109	100	125	95	109	97	102	112	92		105	1.046	1.107	+61%

MATRÍCULA ESCOLES CONCERTADES

CURS ESCOLA	P-3	P-4	P-5	1r	2n	3r	4t	5è	6è	7è EGB	8è EGB	Total	Curs 95/96	Desviació
IMMACULADA	25	24	26	26	30	30	34	30	30		31	286	341	-55%
EL CASAL	25	20	25	18	25	28	26	31	31		32	261	307	-46%
TOTAL	50	44	51	44	55	58	60	61	61		63	547	648	-101%

TOTAL MATRÍCULA ESCOLES

CURS	P-3	P-4	P-5	1r	2n	3r	4t	5è	6è	7è EGB	8è EGB	Total	Curs 95/96	Desviació
TOTAL	159	144	176	139	164	155	162	173	153		168	1.593	1.755	-162%

MATRÍCULA DE SECUNDÀRIA

CURS ESCOLA	1r d'ESO	2n d'ESO	3r d'ESO	4t d'ESO	1 Batxiller 2n de BUP	3r de BUP	2n Batxillerat	Cicle Formatiu	TOTAL CASTELLAR
IES CASTELLAR		143		191	237	174	99	25	952
EL CASAL		32		20	12	19			

ESCOLA D'ADULTS CURS 95/96

NIVELL	
ALFABETITZACIÓ	8
NEOLECTORS	8
CERTIFICAT	9
PREGRADUAT	25
GRADUAT	35
POSTGRADUAT	15
TOTAL	100
PROFESSORS	3

ESCOLA MUNICIPAL DE MÚSICA

ALUMNES	148
FAN SOLFEIG	116
FORMES MUSICALS	6
CANT CORAL	41
FLAUTA TRAVESSERA	6
GUITARRA	23
VIOLÍ	24
PIANO	89
VIOLONCEL	5

MATRICULACIÓ ALS CENTRES ESCOLARS DE CASTELLAR DEL VALLÈS PER AL CURS 1996 - 1997

Enguany el curs escolar 1996 - 1997 va començar el 17 de setembre per als centres de Primària i els dies 18 i 23 per als de Secundària (el 18 els cursos de 1r, 3r i 4t d'ESO i el 23, els de 1r i 2n de Batxillerat i Cicle formatiu d'administració i gestió). El mateix dia 17 també van començar les classes de l'Escola Municipal d'Adults i l'Escola Municipal de Música Torre Balada.

El procés de matriculació de cada àmbit educatiu es va fer, com cada any, segons el que estableixen els decrets corresponents i les dades següents en són el resultat.

La principal característica d'aquest curs és l'aplicació de la reforma educativa, regulada per la LOGSE (Llei d'Ordenació General del Sistema Educatiu), per a l'antic curs de 7è d'EGB (Educació General Bàsica); això vol dir que els centres d'educació de Primària ja no tenen aquest nivell i els alumnes que el curs 1995 - 1996 van acabar 6è d'EGB han passat a cursar el 1r d'ESO (Educació Secundària Obligatòria). El curs 1997 - 1998 s'acabarà d'aplicar la reforma amb la incorporació dels alumnes que ara estan cursant 8è de Primària a 2n d'ESO.

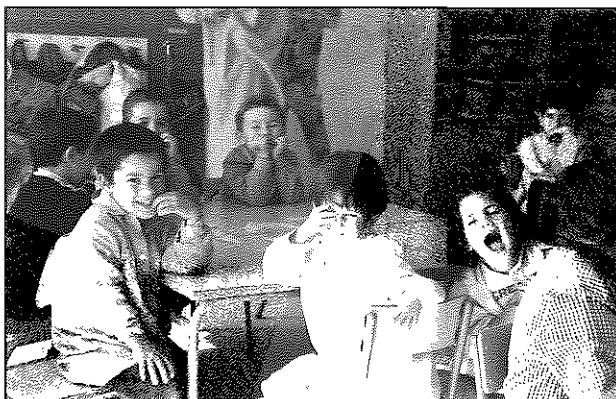
La desviació resultant entre els totals del curs 1995 - 1996 i del curs 1996 - 1997 és negativa perquè correspon als alumnes de 7è d'EGB que s'han incorporat als dos centres de Secundària existents a Castellar.

Per altra banda hi ha hagut un fort increment als cursos del 2n cicle d'Educació Infantil (P3, P4 i P5) amb l'ampliació de l'aulari del CEIP Sant Esteve i la seva entrada en funcionament.

L'Escola Municipal d'Adults inicia un nou curs com a escola autoritzada de Formació Permanent amb 100 alumnes i, quant a l'Escola Municipal de Música Torre Balada, el nombre d'alumnes és de 148 persones i a més, s'ha ampliat l'oferta d'educació instrumental amb el violoncel.



Aquest curs, els alumnes de pàrvuls del Sant Esteve han estrenat nous aularis



Les eleccions dels representants dels consells escolars es faran entre el 2 i el 5 de desembre. Per la importància que té el tema, cal que cada sector (pares, mestres i personal no docent de totes les escoles de Castellar) participi activament en benefici de la nostra comunitat educativa.

Per fi, Castellar tindrà la seva primera escola taller, un recurs formatiu destinat a joves en atur. Durant prop de dos anys, 30 alumnes d'entre 16 i 25 anys aprendran els oficis de construcció, fusteria o electricitat i participaran, a més, en la reconstrucció de Cal Botafoc, una casa deshabitada situada al nucli antic i que compta amb un pati de 3.000 metres quadrats.

Cal Botafoc: la primera escola taller de Castellar



La façana de Cal Botafoc, al carrer de Sant Llorenç

Fa cinc anys, l'Ajuntament va sol·licitar a l'INEM l'aprovació d'una escola taller que servís per rehabilitar la casa Botafoc, situada al nucli antic de la vila. Després de molts de temps seguint-ne l'aprovació, la delegació central de l'INEM va donar el mes passat el vistiplau a un projecte que té per objectius ampliar la qualificació professional de 30 joves de la vila que estiguin en atur i facilitar la seva incorporació posterior al mercat laboral.

Comissió mixta amb l'Inem

Els alumnes de Cal Botafoc han estat seleccionats per una comissió mixta formada per tècnics municipals del Departament de Promoció Econòmica i Benestar Social i representants de l'INEM. Durant els sis primers mesos, aquest organisme els donarà una beca en concepte de formació. A partir d'aleshores, INEM i Ajuntament sufragaran conjuntament el cost dels contractes laborals dels 30 joves.

De la mateixa manera, la mateixa comissió ha establert també els perfils del personal docent encarregat de l'obra. L'organigrama de l'escola taller de Cal Botafoc estarà compost per un director, un cap d'estudis, tres mestres (un per a cada ofici) i un administratiu.

Recuperació d'un espai públic

El projecte de l'escola taller, elaborat pels serveis municipals d'urbanisme, tindrà una durada de dos anys i permetrà la recuperació d'un espai municipal com a equipament públic. En aquest sentit la casa Botafoc es transformarà en la nova seu del Departament de Promoció Econòmica i Ocupació. A més, la casa serà un centre de formació ocupacional i de servei d'autoempresa. Una distribució de funcions que es realitzarà dins els 400 metres quadrats i les tres plantes que té l'edifici. Els 3.000 metres quadrats de solar podran reconvertir-se en un viver municipal i, segons ha avançat l'alcalde de Castellar, Lluís M. Corominas, es recuperaran com a espai obert al castellarencs.

L'escola taller suposa una inversió global de 126 milions de pessetes, dels quals l'INEM n'aporta un 68% i l'Ajuntament el 32% restant. De la quantitat aportada pel municipi, la Diputació de Barcelona ha subvencionat 20 milions de pessetes a través del Pla de Cooperació i Acció Local (PCAL).

Un expedient amb molta història

Cal Botafoc és una casa deshabitada que és propietat de l'Ajuntament des de l'any 1990. La idea de l'escola taller va néixer des de la regidoria de Benestar Social a finals de 1992, quan aquest departament municipal va sol·licitar a l'INEM l'execució d'una escola taller a Cal Botafoc per tal de rehabilitar l'edifici i ampliar els recursos formatius per a la gent jove de Castellar. Des de llavors, l'expedient de Cal Botafoc ha donat moltes voltes i s'ha hagut d'esmenar fins a tres vegades per adaptar-lo a la normativa dictada per a escoles tallers.

Els números del projecte

Cost total de 126 milions de ptes.

Aportació de l'INEM de 86 milions de ptes.

Aportació de l'Ajuntament 20 milions de ptes.

Subvenció Pcal (Diputació) de 20 milions de ptes.

Impostos i taxes per a 1997

En aquest darrer Ple del mes d'octubre, s'ha aprovat l'increment d'aquells impostos, taxes i preus públics que es modifiquen de cara al proper any. Segurament aquests dies haureu pogut seguir pels diaris els increments que han aprovat també d'altres municipis, ja que la llei obliga a prendre els acords en aquestes dates per poder-los aplicar a partir de l'1 de gener de 1997.

Després de més de 15 anys d'ajuntaments democràtics, les corporacions locals hem intentat en els darrers anys que la pressió fiscal que podem decidir els ajuntaments guardi certa relació amb la variació dels preus d'un any a l'altre. En aquesta màxima hi ha una excepció, les taxes i preus públics que són la contrapartida d'un servei: per llei, les taxes han de cobrir el 100% del cost del servei que es dóna. Un exemple a Castellar ha estat el servei d'escombraries. Els darrers anys hem pogut veure com l'import del rebut de les escombraries ha anat pujant molt per sobre de la resta de taxes i impostos i molt més també que la variació de la inflació, per tal de cobrir el cost real del servei.

Pel que fa a la resta, hem de destacar l'IBI, que enguany s'ha congelat, per la qual cosa l'import del rebut de contribució de l'any 1997 serà igual o lleugerament inferior al de 1996 (excepte si teniu bonificacions que acabin enguany). Tal com es va explicar a cada contribuïent, l'any passat l'Ajuntament va pujar un 3'75 el rebut de l'IBI, i al cap de 2 mesos el govern va pujar les bases del cadastre un 3'5%. Aquesta doble puja no s'havia previst, i és per això que enguany no s'apujarà l'IBI per compensar la puja de l'any anterior, atès el compromís de moderació que l'equip de govern ha agafat en aquests darrers anys.

Cal destacar també la congelació de l'IAE, plusvàlues i l'impost d'obres, amb l'ànim de no gravar excessivament la creació de riquesa i l'activitat econòmica de la nostra vila.

ORDENANCES FISCALS 1997

	INCREMENT
Vehicles	3,5 %
IBI (béns immobles)	no s'apuja
Escombraries	3,5 %
Guals	3,5 %
IAE	no s'apuja
Aigua	3 %
Obres	no s'apuja
Plusvàlues	no s'apuja

Els increments es produeixen en les escombraries, els guals i l'impost de vehicles, en un 3'5% i el preu de l'aigua en un 3%. Amb aquestes mesures esperem que, malgrat l'esforç inversor que estem fent en els darrers anys, la pressió fiscal del nostre municipi segueixi en uns tipus molt baixos comparativament respecte als altres municipis de la comarca. Aquestes inversions tindran continuïtat de cara l'any vinent. El proper número del Casa de la Vila us presentarà un monogràfic sobre el pressupost de 1997 i el programa d'inversions, que seguirà essent molt agosarat per oferir cada dia millors serveis i qualitat de vida als castellarencs.

*Dimecres, 4 de desembre, a dos quarts de 10 del vespre
acte públic de presentació dels*

pressupostos municipals i programa d'inversions per a 1997

Sala de Petit Format de l'Ateneu.

Obert a tothom

Els joves debaten la creació del seu consell

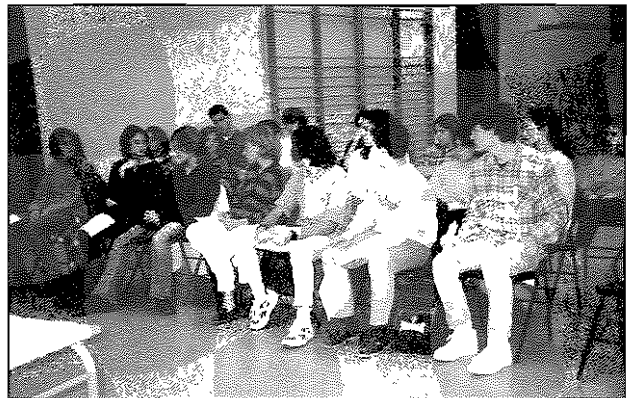
Durant el transcurs de les dues darreres trobades juvenils, diversos joves de Castellar han estat debatent la creació d'un Consell Local de Joves. La Secretaria Tècnica de Joventut ha iniciat el procés per a la creació d'aquest organisme, que és una de les formes més usals de participació dels joves amb els seus municipis. De moment, els joves que ho desitgin podran formar part d'una comissió que elaborarà un projecte del seu propi consell.

El 25 d'octubre passat es va celebrar a l'IES de Castellar la sisena trobada de joves. El responsable de la Secretaria de Joventut, Manel Martín, amb el suport del tècnic de joventut, Jaume Pujol, va obrir la trobada; una sessió en la qual es van tractar els temes següents: el pressupost de 1997 i les activitats municipals al servei del jove, les vies de participació, els equipaments joves i noves propostes.

En primer lloc, es va parlar de la potenciació de la participació juvenil per aconseguir una programació estable, tal i com ja s'ha anat aplicant durant el 1996. A continuació es va fer balanç de les activitats de la secretaria com a promotora de les activitats juvenils de 1996. Dins d'aquest apartat, es va parlar, entre d'altres propostes, de la idea que des de fa temps Castellar demana: crear un Casal de Joves que fomenti la idea d'associacionisme i, en definitiva, la vida social juvenil de la vila. En aquest sentit, es va discutir la problemàtica de la definició d'un casal de joves i es va acordar fer una reunió exclusiva per parlar del tema, així com de la participació i de la col·laboració juvenil.

Un organisme juvenil de participació

La segona reunió es va dur a terme el dia 6 de novembre i va aplegar joves representants d'entitats, par-



La VI Trobada de Joves va tenir lloc a l'IES de Castellar

tits polítics, delegats de l'IES i de El Casal. Precisament, es va informar de la proposta de crear un organisme de participació ciutadana que afavoreixi la integració dels joves a la vida social castellarenca. Un projecte que en definitiva condueix a la idea de constituir un consell de joves que representi les inquietuds dels tots el jovent castellarenc.

De moment, la secretaria tècnica ha distribuït unes butlletes d'inscripció per tal que tots els joves que ho desitgin puguin participar a l'elaboració del projecte del Consell de Joves de Castellar. Segons el regidor de Joventut, Manel Martín, el projecte haurà de poder implicar a una diversitat de joves molt àmplia. Els interessats s'hi podran inscriure fins al 30 de novembre. Més endavant, es convocarà una reunió per tal d'elaborar una proposta viable per presentar al Ple.

El Consell de Joves és habitualment l'òrgan representatiu de la realitat juvenil de la vila a través del qual es poden conèixer directament les opinions, necessitats i les prioritats existents. A més, ofereix la possibilitat de disposar d'un fòrum de debat estable en el qual plantejar reptes, oferir propostes i donar informació directa i rebre assessorament.



**Ei jove! Amb el teu
ajut aconseguirem
coses importants.
No t'adormis. Vine
a veure'ns a "El
Punt" si no vas poder
venir a la trobada,
t'ho explicarem
amb detall perquè
no fallis a la pròxima.**

Informació Juvenil

La Direcció General de Política Lingüística subvenciona cada any el doblatge de pel·lícules al català

DOBLATGE DE PEL·LÍCULES AL CATALÀ



CONSORCI PER A
LA NORMALITZACIÓ
LINGÜÍSTICA

De mica en mica, la normalització lingüística arriba al món audiovisual. Així, la Direcció General de Política Lingüística de la Generalitat de Catalunya subvenciona cada any el doblatge de pel·lícules al català.

Després de doblar *Babe, el porquet valent*, ara s'ha estrenat el film de Bertolucci *Bellesa robada*, que s'ha pogut veure, entre d'altres poblacions a Barcelona, Terrassa i Granollers. El fet que les pel·lícules doblades al català es puguin veure a pocs cinemes d'unes quantes ciutats suposa un greu problema per a molts ciutadans, que han de desplaçar-se lluny si volen veure cinema en la seva llengua.

D'altra banda, les pel·lícules doblades al català apareixen posteriorment en vídeo. Així, durant el mes de setembre han aparegut al mercat videogràfic català les pel·lícules següents: *El balneari de Battle Creek*, *La boda de Muriel*, *Dino Rex*, *Bales sobre Broadway*, *Senyora Parker i el cercle viciós*, *L'innocent*, *Les tres bessones* (quatre videocassetts),

10 més dos (quatre videocassetts) i *101 dàlmates*.

Justament el doblatge de *101 dàlmates* —i ara el vídeo— suposa un important pas endavant perquè implica que l'empresa Disney finalment accepta passar en català les seves pel·lícules. I properament, després de la polèmica per la negativa a doblar al català *Pocahontas*, s'estrenarà *El geperut de Notre Dame* en català.

Malgrat moltes dificultats, si volem comprar o regalar vídeos, també ho podem fer en català.



Molt soroll per res és també un títol cinematogràfic que s'ha doblat al català

Us informem sobre els cursos de català per a adults que van començar el passat 14 d'octubre. D'acord amb la nostra previsió i amb la demanda de les persones interessades, aquest període farem dos grups: un corresponent al nivell B (S1) i un grup inicial per a no-catalanoparlants (L2). Els cursos, que tenen una dura-

da de 45 hores, acabaran al gener, moment en què s'obrirà un nou període d'inscripció i s'iniciaran altres cursos (de febrer a juny).

Si voleu més informació podeu adreçar-vos al Servei de Català a l'Ateneu (tel. 714 30 43) els dimecres de 18 a 21h i els dijous de 10 a 13h.

Curs de Nadal 1996

Cuina de Nadal

Dilluns, 9 de desembre: Josep Forrellat, del Restaurant Forrellat de Sabadell
Dimarts, 10 de desembre: Joan Boguñá del Restaurant Lluernari de Sant Quirze
Dimecres, 11 de desembre: Jordi Garcia del Restaurant La Manduca de Sant Quirze

Decoració de la llar

Dijous i divendres, 12 i 13 de desembre: sessions de les floristes Josette de Henau i M. Teresa Màrmol, de Flors Ponç de Castellar

Informació i inscripcions:

Fins al dia 5 de desembre
de 6 a 8 de la tarda
Passeig Tolrà, 6 1r pis. Tel. 714 57 38

Escola
Nocturna

ACORDS DEL PLE MUNICIPAL DEL 29 D'OCTUBRE DE 1996

1. Ordenances fiscals

El consistori va aprovar la modificació de les ordenances fiscals i que determinaran el pressupost municipal d'ingressos per a 1997. (més informació a la pàgina 11). Votació: **10 vots a favor (CiU i PP), 4 abstencions (PSC) i 3 en contra (ERC i IC).**

2. Modificació pressupostària núm. 4

Es va aprovar l'expedient de suplement i crèdits extraordinaris al pressupost de l'exercici de 1996 d'import 32.975.444 pessetes i que pretén regularitzar la configuració de les despeses financeres, ampliar el capítol primer per atendre majors despeses en matèria de personal, minorar alguns crèdits i, a la vegada, augmentar-ne d'altres que es consideren insuficients per atendre les despeses previstes fins a finals d'any i crear partides no previstes. Votació: **9 vots a favor (CiU), 7 vots en contra (ERC, IC i PSC) i 1 abstenció (PP).**

3. Execució de les obres de l'Escola Taller

Es va adjudicar per administració les obres de rehabilitació de la casa Botafoc, essent el propi Ajuntament de Castellar del Vallès qui executi les obres seguint les directrius del PCAL de la Diputació de Barcelona i de la Direcció General de l'Inem, amb la finalitat primordial de desenvolupar-hi l'Escola Taller.

Votació: **Unanimitat.**

4. Punt d'Informació Servei Autoempresa

Es va aprovar sol·licitar a la Generalitat de Catalunya l'es-

tabliment d'un conveni de col·laboració amb el Departament de Treball per tal que l'Ajuntament estableixi un punt d'informació i orientació dins del pla experimental de foment i suport a l'autoocupació i servei d'autoempresa.

Votació: **Unanimitat.**

5. Subhasta de parcel·la

Es va acordar alienar en pública subhasta la parcel·la municipal del carrer de la Noguera, al polígon industrial de Can Carner, amb un preu de licitació de 14.280.000 pessetes, millorable a l'alça.

Votació: **Unanimitat.**

6. Moció sobre temes de seguretat vial de la carretera de Sabadell

Es va acordar fer arribar a la Direcció General de Carreteres i a l'Ajuntament de Sabadell les deficiències observades a la carretera de Sabadell B-124 i que afecten negativament la seguretat i fluïdesa del trànsit en els següents sectors: el tram que hi ha al sector industrial de la Llanera, on les restes d'una senyalització equivocada indueixen a l'error posant en greu perill la seguretat del trànsit; el mateix problema es produeix en el tram que va des del davant de la deixalleria de Sabadell fins a el primer revolt en direcció a Castellar; els semàfors de la recta del sector industrial de la Llanera haurien d'estar en fase intermitent els caps de setmana i fora de l'horari laboral ja que d'altre manera es produeixen retencions i parades innecessàries en una carretera que suporta un trànsit superior als 25.000 vehicles diaris.

Votació: **Unanimitat.**



Serveis informatius de Ràdio Castellar

De dimarts a divendres, a partir de les 9 del matí
Reposicions de programes informatius

De dilluns a divendres, a dos quarts de 2 del migdia
"Castellar Informació"

Els dilluns, de 7 a 9 del vespre
"El Xandali" (esports)

De dimarts a divendres, a les 8 del vespre
"L'informatiu del vespre"

Els dimecres, a partir de les 8:10 del vespre
"Casa de la Vila" (espai municipal)

La bústia

**Nova secció de
"Casa de la Vila"**



Aquest butlletí és obert a les consultes o suggeriments dels castellarencs sobre qualsevol tema municipal. Envieu les vostres cartes a:

**Ajuntament de Castellar
"La bústia"
Passeig Tolrà, núm. 1
08211 Castellar del Vallès**

Totes les cartes no hauran d'excedir les 15 línies mecanografiades i hauran d'indicar les dades personals dels seus autors (nom, cognoms, adreça, telèfon i número DNI).

Gràcies a una iniciativa del castellarenc Lluís Alforja

EL SEGON DIUMENGE DE CADA MES: FIRA DEL TRASTO!

La fira del trasto ja és un fet quotidià per als castellarencs. El passat diumenge dia 10 de novembre el Passeig de la Plaça Major va viure una nova edició d'aquesta mostra variada d'objectes i estris vells i que va aplegar 11 expositors entre brocanters i antiquaris.

Durant la festa major, els castellarencs ja van tenir l'oportunitat d'assistir a una primera mostra d'antiguitats i estris vells a la qual van donar molt bona acollida.

Per una banda, la fira del trasto es dirigeix a tota aquella gent que tingui mobles o objectes a casa i que no sàpiga què fer-ne. Aquests tindran l'oportunitat de desfer-se d'aquests objectes i, si ho volen, també podran adquirir aquells que necessitin. D'altra banda, el mercat s'obre a brocanters professionals de Castellar i d'altres poblacions.

A partir d'ara, el segon diumenge de cada mes podrem gaudir de la fira del trasto a Castellar. La iniciativa, que compta amb la participació de l'entitat Via Solidària, és de Lluís Alforja, el mateix particular que va organitzar el mercat del trasto de la Festa Major en col·laboració amb la Regidoria de Lleure. Per aquest castellarenc, molts dels objectes que tenim araconats a casa poden tenir una utilitat per a altres persones.

Bústia

Una cordial salutació a l'Ajuntament de Castellar. El tema que exposo va dirigit a les regidories de Manteniment Urbà i Serveis i Medi Ambient.

Els tres bancs metàl·lics ubicats a la plaça exterior d'entrada al cementiri, podrien ser de doble seient? Davant dels seients, a 50 m., hi ha una muralla de pins, és a dir, que els arbres no deixen veure el bosc. Treuen visibilitat.

Si hi haguessin seients al darrera, de cara a l'Est, es podria contemplar amb comoditat una extensa vista panoràmica del nostre entorn: Can Padró (Sentmenat), els cims del Montseny, etc. I si la meteorologia ho permet, albes pròpies de postals turístiques.

Com és obvi, no és un tema de prioritat, però sí que cal tenir-lo en compte, en cas de possible remodelació o adquisició de mobiliari urbà.

Espero haver-los estat útil amb aquesta observació.
Fins aviat.

Antoni Albalate Martín

Resposta al senyor Albalate:

Agraïm el suggeriment —el primer!— que ens ha arribat a la Bústia de "Casa de la Vila". En relació amb el contingut de la carta que ens ha adreçat, li hem de manifestar que compartim el seu parer i que, tan bon punt hi hagi disponibilitat pressupostària es duplicaran el nombre de bancs que hi ha a la zona esmentada.

Consell de Redacció



"Casa de la Vila" Programa radiofònic

Cada dimecres, de 8 a 9 del vespre, l'Ajuntament és a la ràdio. Tu mateix pots fer arribar a l'alcalde o diferents regidors del consistori les teves consultes o suggeriments sobre qualsevol tema municipal.

Sintonitzeu el 87.6 de la FM i truqueu al

714 30 55

ELS IMPOSTOS I ELS AJUNTAMENTS

Si li preguntéssim a qualsevol ciutadà si vol que li apugin els impostos, segur que diria que no. Si a aquest mateix ciutadà li expliquem perquè serveixen els impostos que paga i quan costen els serveis que rep en contraprestació, aleshores qualsevol augment raonat s'accepta majoritàriament.

Els impostos i taxes que cobrem els Ajuntaments són els que es poden controlar i seguir de més a prop. Si no ens recullen les escombraries, si els carrers estan bruts, si l'enllumenat públic no funciona, etc., ho veiem dia a dia i, a més, tenim l'Ajuntament ben proper. Per contra, ben pocs ciutadans poden seguir els serveis de diputacions, Generalitat o el mateix Estat, tot i els increments impositius.

En els darrers anys, des de l'equip de govern de CiU hem volgut millorar la transparència en la gestió, l'accés a tota la informació per part de tots els partits polítics i el poder discutir a les comissions de treball el perquè i el com dels serveis que condicionen els impostos i taxes que es cobren des de l'Ajuntament.

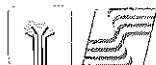
Afortunadament ja molt pocs cauen en el parany de no acceptar la puja senzillament, «perquè no». Els serveis s'han de pagar i si volem qualitat de vida, hem d'acceptar que té un preu. La nostra feina és oferir els millors serveis al ciutadà al millor cost possible.

Gestionar bé i d'una manera transparent ha de ser l'objectiu dels càrrecs públics, i en la mesura que ho aconseguim, els ciutadans en resulten més corresponsables de la gestió pública i, per tant, entenen la raó de ser dels impostos.

Enguany hem optat, una vegada més, per un augment moderat de la pressió fiscal; el fet de poder buscar nous ingressos en la persecució del frau fiscal (els qui no paguen), juntament amb la vitalitat econòmica de la nostra vila, permet cobrir el pressupost de despeses sense incrementar excessivament els impostos i taxes que depenen de l'Ajuntament.

De cara als propers anys podrem seguir aquest criteri si els ajuts i subvencions que rebem de l'Estat i de la Generalitat no van encara més a la baixa. També des dels ajuntaments hem d'exigir que el que recapta l'Estat i la Generalitat dels nostres ciutadans arribi als consistoris d'una manera suficient. Només d'aquesta manera aconseguirem que des dels ajuntaments la pressió fiscal no vagi en augment.

Grup municipal
de Convergència i
Unió



CiU

IMPOSTOS I TAXES PER A 1997

Després de les retallades socials anunciades pel govern del PP amb el suport de CIU i la conseqüent disminució del poder adquisitiu dels ciutadans, l'Ajuntament de Castellar col·labora encara més a estrènyer el cinturó a tots els castellarenos, amb un increment del 3,5% d'aquells impostos que l'afecten més directament, a excepció de l'IAE. La inflació prevista per a l'any vinent és d'un 2,6%, per tant l'increment és pràcticament 1 punt per sobre. Quant a l'IBI, l'impost que enguany s'ha incrementat per sobre de la voluntat del Ple, representa un 3,7% si comptem els interessos que s'haurien de deduir, per la quantitat cobrada de més enguany, però que no s'han tingut en compte, tot i que en el seu moment es preveia. Pensem que l'equip de CiU té el punt de mira equivocacat i que en lloc de continuar fent pressupostos incrementalistes a costa del ciutadà, hauria de continuar millorant la persecució del frau fiscal i fer un estudi servei per servei, per reduir les despeses considerades fixes de manteniment i de funcionament, o eliminar aquells que no tinguin una relació cost-rendiment social satisfactòria, tal com hem proposat en diverses ocasions, tasca a la qual estem disposats a contribuir. També cal cercar fórmules per incrementar la productivitat de la plantilla municipal, cercant una organització més eficient i augmentant el rendiment personal dels treballadors, que en alguns casos és d'una necessitat evident, si bé també cal dir-ho, hi ha personal molt competent. Per tot això, el nostre grup és partidari de la congelació i de la disminució de l'IBI, per retornar els diners que s'han cobrat de més enguany. Aquesta congelació no hauria de afectar els diners a disposició de les regidories si seguíssim el camí assenyalat; malgrat tot, estariem disposats a acceptar un augment del 2,6%, d'acord amb l'IPC previst per a 1997, si es prenguessin mesures i es fessin inversions tecnològiques, encaminades a reduir despeses fixes de manteniment. Cal dir que aquestes reduccions tenen el benefici de ser permanents en el temps, fet que possibilitaria la congelació en propers anys. El pagament mitjançant entitats bancàries, cal que es dedueixi l'últim dia del termini establert, no com ara que es fa amb molta antelació. Aquest fet ajudaria a domiciliar els pagaments. Tenim el propòsit d'anar empenyent a l'equip de govern de CIU, cap a una gestió més eficaç, que tingui com a nord i guia l'austeritat i la sostenibilitat.

ERC-Junts per Castellar



ELS PODERS LOCALS A LA UNIÓ EUROPEA

La necessitat d'impulsar un protagonisme creixent de les ciutats i dels seus territoris, no és tan sols una base purament econòmica.

Des d'una visió progressista és cada vegada més clar que la renovació de les institucions democràtiques necessita un acostament dels ciutadans als factors públics, així com un major control sobre la gestió dels fons públics.

Això només és possible a partir d'una descentralització política i administrativa que permeti als ciutadans un control sobre les actuacions públiques i un accés més fàcil als polítics.

En definitiva, la democràcia exigeix un apropament del poble als centres de presa de decisions.

Cal, doncs, transformar les institucions locals representatives en autèntics "subjectes comunitaris", amb un nivell destacat junt amb els estats i les regions.

Però al mateix temps que es confirma el fort desenvolupament econòmic de les ciutats d'Europa, viem que es produeixen problemes vinculants de contaminació, marginació social, decliu industrial, etc.

Durant l'any 1988 va començar un intercanvi d'experiències entre autoritats locals i regionals, contribuint així a una major cohesió econòmica i social de la comunitat, enfortida amb els diferents programes comunitaris.

Mitjançant aquets projectes s'aconsegueixen importants efectes d'escala, el suport dels agents econòmics i socials, i un eficaç traspàs de coneixements entre diferents autoritats locals, millorant així el conjunt de la seva gestió.

Està demostrat que els àmbits locals i les seves actuacions són els més eficaços, obtenint aquests un rendiment superior dels recursos públics i privats aplicats, per exemple, a: programes de creació de treball, impuls de noves activitats, gestió d'infraestructures, servei, etc. exceptuant evidentment casos molt puntuals.

Grup municipal d'IC-Els Verds



PLE D'OCTUBRE DE 1996

Moció en favor d'una política de Benestar Social: Els grups municipals d'IC, ERC i PSC presentarem una moció on s'exigia al Sr. Aznar i al Sr. Pujol un canvi de política econòmica i social, al considerar que s'està premiant un sector molt reduït de la nostra societat, i perjudicant el poder adquisitiu de la majoria de ciutadans, castellarencs inclosos; i que afecta també les arques municipals, ja que veuran també reduïda la capacitat d'ingrès (assignacions econòmiques, inversions, subvencions diverses).

Els representants municipals del PP i CiU votaren en contra per considerar que no és un tema de debat municipal. Devien pensar que no afecta els castellarencs i que a Castellar només hi viuen banquers, autònoms d'alt estandíng (advocats, arquitectes, metges, enginyers...) i empresaris, amb absència d'infermeres, escombriaires, mestres, empleats de correus, administratius, metges, treballadors del sector tèxtil, metal·lúrgic, de la construcció, aturats i un llarg etcètera que integren la majoria d'habitants del nostre poble. També deuen pensar que les subvencions per conceptes variis (cultura, sanitat, esport...), inversions i ampliació de centres educatius, i la demora de la construcció del nou ambulatori municipal, tenen poc a veure amb la política antisocial que defensen coaligadament els seus respectius partits.

Massificació als centres públics d'ensenyament de Castellar: La LOGSE disposa que el màxim d'alumnes per aula sigui de 25. En aquests moments hi ha entre els tres centres públics de primària: 9 grups-classe que els superen, 10 que arriben al límit i 6 que tan sols falta un alumne per arribar-hi. A més, les previsions són a la puja pel proper curs. L'escola Sant Esteve (de 2 línies) té ja en tres nivells educatius tres grups, dos d'ells en Educació Infantil, els fonaments per passar a ser una escola de 3 línies.

El més gros encara ha d'arribar, i possiblement el proper curs escolar. D'aquest tema fa molt de temps que se'n parla, però Castellar continua estant, per al Departament d'Ensenyament, en una posició de no prioritat immediata. Nosaltres pensem que no es pot seguir esperant i que cal prendre una actitud més ferma davant la massificació que hauran de patir els centres públics, la qual cosa repercutirà negativament en la qualitat d'ensenyament. És per això que demanarem que no es continuï marejant més la perdiu i que s'exigeixi a la Generalitat que assumeixi les seves responsabilitats, i que l'Ajuntament no hagi d'assumir, una vegada més, els costos de les ampliacions escolars ni la construcció dels nous edificis, sigui de Primària o de Secundària.

Ràdio Castellar: La història de la Ràdio Municipal de Castellar no ha parat de passar per successives crisis d'organització i amb problemes tècnics fins al moment. Sembla que ara s'obre un nou període, i tot i que caldrà esperar un temps per avaluar els resultats, hi ha alguns aspectes que no garanteixen un bon presagi, i així ho van fer saber ara fa un any i una vegada més en aquest Ple: com pot ser la manca d'un projecte, a curt i llarg termini, on quedin ben clars aspectes com la concepció de ràdio que necessita el nostre poble, els criteris d'organització i funcionament, el procés de valoració i seguiment objectivable sobre la programació i el com comprovar l'índex real d'audiència. També vam demanar que la nova programació s'obri més a la participació directa i quotidiana dels infants i joves. El problema, segons l'equip de govern, és que no s'ha ofert cap col·laborador. El problema, segons nosaltres, és que no s'ha informat degudament a la població sobre aquesta possibilitat, la qual cosa també exigim que es faci.

Grup municipal socialista.



DEMOCRÀCIA: CONTROL TERAPÈUTIC

Quan un partit polític practica el que es diu polifonia, en tots els seus aspectes de la vida pública, entenem que s'acosta perillosament a la seva declinació i només es pot mantenir, exaltant a la multitud, anònima, millor dit, polititzada, pels sindicats i utilitzada com "cam de canó", en benefici dels que constitueixen, tota una sèrie perfecta de "corporació" disfressada de partit polític, fent quan vol "moixigangues, de tant en tant, i amb tots els mitjans al seu abast, incloent els personatges importants, que quan un partit mana tants anys, no són pocs.

Tot això era el panorama previ a la derrota electoral del 3 de març, plantejaments ideològics erronis, ja es troben en un crematori, després del famós, congrés de Suresnes (França). I, posteriorment, després de 13 anys al poder, dels que no queda ni un sol óbol que poder aportar, a l'entorn polític i clar, així els va anar.

Darrera l'últim invent que estan projectant políticament, amb el il·lustrós nom de, segons el nostre parer, l'"estat del benestar" (ho van repetir diverses vegades en el darrer ple). És el "tremendus" benestar de milions d'aturats, en les interminables "cues" en la sanitat, etc. No han fet altre cosa que anar "inoculant" un virus "copròfag", en el sistema democràtic (ahora que questionen la justícia, subvencionant-la, per la seva afinitat amb el su règim...) un comportament tan propi d'aquesta etapa que podrien anomenar com "postfranquisme", amb un capítol encapçalant un govern redemptor de tots els mals i fent de nou de "salvaguardies" i fem de criadors de "dobermans", fent front també als que solen parlar polítiques estranyes, de centre dreta, etc.

Entenem que aquesta gent no s'ha pogut dedicar a altre objecte que inventar-se un sistema tancat en si mateixos, però poc propens a la diversificació del sistema polític. Com es pot ex-

plicar que el seu "Ministerio del Interior y Justicia", fos un sol...? S'ho tenien ben estudiat. Però democràticament arriba el moment en què el poble d'aquest país ja és políticament prou madur i ja no es deixa ensarronar perquè la gent ja està tupa de desigualtats i de no ser mesurada pel mateix raser, i vet aquí que canvia el vot, quan s'ha caigut la carca i es veu la verdadera cara i sols queda la pura demagògia.

L'actual govern del PP encara que sigui a cop de decret de les lleis, que tampoc és un drama tan gros, intentarà que no es tornin a repetir mai més, aquests tipus de comportaments deixant de transitar per aquestes interminables rectes que no troben mai la seva corba, perquè no ens tornin a practicar de nou una nova "nefrectomia" de ronyó, mai més, que JA estan prou maltractades les nostres pobres butxaques (per allò de pren els calés, corre i marxa a l'estranger) perquè no ens vagin fent xantatge a la nostra consciència, perquè la cura i bona salut del nostre país i ciutadans no crèiem que passi per aquestes operacions terapèutiques especials, que ens han deixat "bocabadats" a tothom.

Grup municipal Popular



Escola i oficis

Durant aquest mes de desembre es posarà en funcionament l'Escola Taller Cal Botafoc, amb l'inici de les classes de l'etapa formativa. Aquesta iniciativa forma part d'un projecte perquè Castellar disposi d'un centre de formació teòrica i pràctica per a l'aprenentatge d'un ofici artesanal i inclou l'arranjament de la casa situada en el carrer de Sant Llorenç, 7, coneguda com cal Botafoc. En Botafoc era el nom amb què es coneixia un individu que a principis de segle venia taronges fent servir el discurs.

Actualment és normal parlar de l'«oferta educativa» que tenen els habitants d'un municipi, perquè «anar a l'escola» és obligatori en una certa etapa i necessari per poder accedir al món laboral. Però no sempre ha estat així, tal i com ho demostra el fet que la primera referència documentada sobre la tasca d'ensenyar a Castellar és de finals del segle XVIII, és a dir, de només fa dos-cents anys. Durant aquest període de temps Castellar ha evolucionat de manera que avui disposa de diversos centres educatius, municipals i privats, per exercir el dret a la formació obligatòria i complementària sense sortir del municipi.

Quant a la formació professional, cal dir que a Castellar moltes generacions la van fer com a aprenents als diferents tallers, obradors i fàbriques de cada branca professional, i el fet d'haver fet d'aprenent a un o altre taller era suficient garantia de la professionalitat de la persona, tant com pot ser-ho avui l'assistència a una o altra escola de formació. Tot i així, el mateix objectiu que ha mogut la iniciativa del projecte Escola Taller Cal Botafoc, va ser la guspira de la constitució de dos centres de formació professional: l'Escola Parroquial d'Arts i Oficis i l'Escola de Formació Professional.

L'Escola Parroquial d'Arts i Oficis va néixer el 1954 en el Centre Parroquial arran de la inquietud demostrada tant pel rector, Mn. Josep

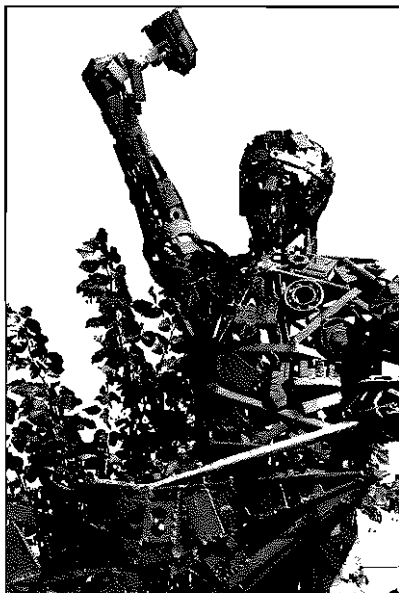


Figura elaborada pels alumnes de l'Escola Professional Vda. J. Tolrà el 1976/77 i que presideix la plaça que rep el seu nom: el Forjador

M. Esteve, el 28 de novembre de 1953 durant l'acte d'inauguració del local del Centre Parroquial (durant el qual va comentar que Castellar necessitava una escola de formació professional per a nois), com pel vicari, Mn. Josep M. Aragonès, que va guanyar el Premi D. Domènec Valls Taberner dels II Jocs Florals de Primavera de Castellar, celebrats el 19 d'abril de 1954, amb el treball «Pla per solucionar a Castellar del Vallès el problema de la iniciació professional», en el qual plantejava la constitució d'una escola a les mateixes escoles del Patronat Tolrà i seguint el model de l'Escola Nocturna Femenina, que funcionava des de 1942 amb molts bons resultats.

Domènec Valls Taberner, gerent de l'empresa Vda. de Josep Tolrà, SA, es va interessar per aquest projecte i des de l'Ajuntament es va donar recolzament a la iniciativa convocant als principals empresaris del municipi per presentar-los el projecte i saber la seva opinió. Dinou empreses li van

donar suport, es va constituir un patronat per a la gestió i el primer curs va començar el 3 de novembre de 1954, sota la direcció de Mn. Josep M. Aragonès i amb 50 alumnes. L'escola va continuar funcionant fins al 1966, amb canvis tant a l'equip de direcció com en el de professorat, en els quals van participar professionals castellarencs, i en la programació d'assignatures.

A finals de setembre de 1961 van començar les classes de l'Escola Diürna de Preaprenentatge per a nois de 12 a 14 anys, al local de l'Escola Parroquial d'Arts i Oficis, on es va habilitar un taller amb bancs de treball equipats amb eines, cargols mecànics i estris de serralleria. L'objectiu era donar una formació professional als alumnes sense descuidar la cultura i humanística. L'escola estava dirigida per Pere Garcia Crespo des de l'empresa Vda. de Josep Tolrà, SA, i els professors eren Mn. Joaquim Vives, vicari de la parròquia, i Miquel Aymerich Pujol. El 1963 va canviar de director (Manuel Sánchez va substituir a Pere Garcia) i de nom: va passar a denominar-se Escola de Formació Professional i va incorporar el primer curs d'Oficial Industrial. Durant el curs 1966 - 1967 Joan Pradell va substituir a Manuel Sánchez en la direcció. Va funcionar fins al curs 1977 - 1978.

També hi ha hagut altres iniciatives privades com l'Escola Professional anunciada en el setmanari FORJA per al curs 1979 - 1980. Aquesta escola, situada en el carrer de Sant Jaume, 21 i autoritzada pel Ministerio de Educación y Cultura, oferia cursos sobre ràdio, transistors, televisió, electrònica industrial, mecànica i electrònica de l'automòbil, auxiliar de clínica, puericultura i psicologia.

El 1983 es va celebrar per primera vegada la Mostra d'Oficis Artisans amb l'objectiu de divulgar a nivell popular oficis en fase de desaparició per la pròpia evolució del món laboral modern.

novembre

dia	hora	lloc	acte	organitza
26 dimarts		Ateneu	EXPOSICIÓ "Què pinta la Sida?" (fins al 5 de desembre)	Ajuntament
		Biblioteca	EXPOSICIÓ Difusió i divulgació de material i llibres sobre la Sida (fins al 5 de desembre)	Ajuntament
29 divendres	22.30	La Nau-1	CONCERT D'HIVERN a càrrec dels grups Afraid to speak in public i Paràcids	Ajuntament

desembre

dia	hora	lloc	acte	organitza
1 diumenge	12.00	Auditori	ESPECTACLE INFANTIL I JUVENIL "Els cavallers del nas vermell" a càrrec de la Companyia Ínfima La Puça	La Xarxa
	18.00	La Nau-1	BALL A càrrec del duet Xavi i Montse	Ajuntament
10 dimarts		Ateneu	EXPOSICIÓ Pintures a l'oli i aquarel·les, d'Aurora Matarín i Clara Miravet (fins al 22 de desembre)	
14 dissabte	11.00	Biblioteca	HORA DEL CONTE a càrrec de la narradora Carme Serra	Bibl. Antoni Tort
15 diumenge			PESSEBRE XXX Portada del Pessebre a la Castellassa	CEC
	18.30	Auditori	TEATRE "El pessebre"	Esbart Teatral
21 dissabte	13.00	Capella	PESSEBRES Inauguració de l'exposició de diorames (fins al 2 de febrer)	Grup Pessebrista de la Capella de Montserrat
	22.00	Auditori	TEATRE "Dos en un balanci"	Ajuntament
22 diumenge	13.00	Església	CONCERT DE NADAL a càrrec de la Coral Sant Esteve i la Coral Xiribec	Coral Sant Esteve i Coral Xiribec
	18.00	La Nau-1	BALL a càrrec del duet Ramon i Glòria	Ajuntament
24 dimarts	22.00	Auditori	TEATRE "El pessebre"	Esbart Teatral
			EXPOSICIÓ Pintures a l'oli de Júlia Fortes, Anna Margalef, Rosa Martínez i Carme Salvi (fins al 5 de gener)	
26 dijous	12.00	Plaça Major	SARDANES Audició a càrrec de la Principal de Terrassa	ASAC
		Auditori	TEATRE "Els pastors cantaires de Betlem"	Colònies i Esplai
29 diumenge		Auditori	TEATRE "Els pastors cantaires de Betlem"	Colònies i Esplai
31 dimarts	21.30	LA Nau-2	SOPAR DE LA REVETLLA CAP D'ANY	Ajuntament
	01.00	La Nau-1	BALL DE CAP D'ANY A càrrec de l'Orquestra Constellation	Ajuntament

Lúdica

Exposició de Joguines

**Del 16 de desembre fins al 4 de gener
A l'antic gimnàs municipal**

REVETLLA de CAP D'ANY

31 de desembre de 1996

A les NAUS

A la NAU 2

Sopar

Dos quarts de 10 del vespre

Menú

Entrant

Salmó fumat, magret d'ànecs i ratllats amb assortit de patès, torradetes i bastonets

Primer plat

Calamar farcit acompanyat de gambes i cloïsses fresques

Segon plat

Rodó de vedella trufat

Postres

Mousse de llimona amb espelma nadalenca

Pa, vi rosat Penedès, aigües minerals, cava jove brut, cafè o tallat i licors

Preu: 6.500 ptes.

El preu inclou sopar, raïm, bossa de cotilló, copa de cava o refresc, xocolata i melindros a la matinada i entrada al ball.

Menú infantil

Entrant

Pica pica de patates xips, ganxitos, ametlles, formatge, etc.

Plat únic

Plat combinat (1/4 de pollastre), un tall de llom a la planxa, dues salsitxes i patates fregides

Pa, Coca-cola, aigua, postre igual al del menú.

Preu infantil: 2.000 ptes.

Ball

A la NAU 1

1 de la nit

Amb l'Orquestra
Constellation

Preus:

Taula de 6 cadires, 2.500 ptes.

Entrades anticipades, 2.000 ptes.

Entrades a taquilla, 2.500 ptes.

El preu de l'entrada inclou bossa de cotilló, copa de cava o refresc i xocolata amb melindros a la matinada.



Venda anticipada:

Del 9 al 13 i del 16 al 20 de desembre

De 6 a dos quarts de 9 del vespre.

Entrades limitades

Inscripcions per al sopar fins al 20 de desembre



Ayuntamiento de
Castellón de Valles