

# CASA DE LA VILA

Butlletí d'informació  
municipal

## Sumari

2

Informació d'interès

3

Tema del mes

4 a 11

Regidories

12 a 15

Festa Major

16 i 17

Regidories/Entitats

18 i 19

Plens

20 i 21

Grups Municipals

22

La plaça de les Fàbregues

23

Agenda

Octubre 1996  
Núm. 88

CASTELLAR  
DEL  
VALLÈS





**TELÈFONS D'ATENCIÓ AL CIUTADÀ**

**714 40 40**  
**Urgències a la via pública**  
**Medi Ambient i Jardineria**

**714 59 06**  
**Enllumenat públic**

**FARMÀCIES DE GUÀRDIA**

Del 4 a l'11 d'octubre: Farmàcia Farré.  
 De l'11 al 18 d'octubre: Farmàcia Ros.  
 Del 18 al 25 d'octubre: Farmàcia Casanovas.  
 Del 25 d'octubre a l'1 de novembre: Farmàcia Yangüela.  
 De l'1 al 8 de novembre: Farmàcia Farré.

Aartir de les 8 del vespre de l'últim dia comença el torn de guàrdia de la farmàcia següent. També us fem saber que els dissabtes al migdia tancaran a les dues.

**DESRRATITZACIÓ / OCTUBRE-NOVEMBRE 1996**

**Programació del mes d'octubre:** el mercat i zones municipals, la zona de les piscines, la zona del col·legi Sant Esteve, la riera de Puigvert, les rodalies dels pisos davant dels Pedrissos, el principi de la carretera de Castellar a Matadepera i Residencial Can Carner.

**Programació del mes de novembre:** l'avinguda Josep M. Valls i el torrent de can Barba, el principi de la carretera de Castellar a Matadepera, Residencial Can Carner, l'Airesol (sectors A, B i C) i la zona del torrent Vallensana de Sant Feliu del Racó.

En cas d'infestació entre períodes us preguem que truqueu al telèfon de la Regidoria de Sanitat, 714 46 50, per poder prendre mesures complementàries.

**CASA DE LA VILA**

**Edita:** Ajuntament de Castellar del Vallès.

**Coordinació:** Àlex Portolés.

**Consell de Redacció:** Lluís M. Corominas, Dolors Ustrell, Gemma Perich i Ester Planas

**Col·laboradors:** Joan Rocavert (agenda), partits polítics (grups municipals) i regidories de l'Ajuntament de Castellar.

**Disseny:** Alfons Freire.

**Compaginació:** Alfons Freire i Àlex Portolés

**Fotografies:** Josep Graells (portada i interior).

**Correcció lingüística:** Servei Local de Català.

**Dipòsit Legal:** B-36.773-1987.

**Fotomecànica:** Impres Autoedició, C.B.

**Impressió:** Castellargraf, S.L. Puig de la Creu, 3.

**TELÈFONS D'INTERÈS**

Ajuntament	714 40 40
Fax Ajuntament	714 40 93
Regidories d'Hisenda, Manteniment Urbà i Serveis, Medi Ambient, Ràdio i Mitjans de Comunicació i Urbanisme	714 40 40
Regidoria de Cultura	714 30 43
Regidoria de Lleure	714 44 35
Regidories d'Ensenyament i Sanitat i Benestar Social	714 46 50
Regidoria de Governació	714 48 30
Regidoria d'Esports i Joventut	714 34 27
Regidoria de Promoció Econòmica i Ocupació	714 42 06
Polícia Local	714 48 30
Arxiu d'Història de Castellar	714 40 88
Ateneu	714 30 43
Auditori Municipal Miquel Pont	714 44 35
Biblioteca Antoni Tort	714 47 35
Bombers de Castellar	714 49 51
Bombers de la Generalitat	085
Casal d'Avis de la Farinera	714 43 82
Casal d'Avis de la plaça Major	714 36 55
Casal d'Entitats	714 34 27
Casal d'Entitats (fax)	714 35 47
Centre d'Atenció Primària (Ambulatori)	714 77 77
Clínica l'Aliança	712 31 31
C.P. Bonavista	714 41 95
C.P. Emili Carles-Tolrà	714 38 35
C.P. Sant Esteve	714 40 75
Col·legi El Casal	714 67 51
Col·legi La Immaculada	714 53 85
Creu Roja (Ambulància d'Urgència)	715 03 30
Creu Roja (Ambulància d'Urgència)	726 66 66
Escola d'Adults	714 83 55
Escola Municipal de Música	714 43 22
Farmàcia Casanovas (Av. de Sant Esteve, 3)	714 33 76
Farmàcia Farré (Ctra. de Sabadell, 48)	714 38 29
Farmàcia M.D. Ros (Av. de Sant Esteve, 71)	714 50 25
Farmàcia Yangüela (Torras, 2)	714 52 89
Funerària Castellar	714 63 15
Funerària Sabadell	727 74 00
Guàrdia Civil	714 51 96
Hospital Nen Jesús	716 23 58
Hospital de Sabadell (Parc Taulí)	723 10 10
Institut d'Ensenyament Secundari	714 43 44
Jardí d'Infància El Coral	714 37 15
Jutjat de Pau	714 77 13
Mercat Municipal	714 46 82
Obra Social Benèfica	714 53 89
Parròquia de Sant Esteve	714 52 83
Pavelló Municipal d'Esports	714 34 75
Piscina Coberta Municipal	714 28 11
Piscina d'Estiu	714 48 62
Ràdio Castellar	714 30 55
Recollida de mobles vells	714 40 40
SAUR (Servei d'aigües). Matins	714 42 43
SAUR Urgències	714 40 40
Servei de Català (telèfon i fax)	714 30 43
Servei permanent de grues	714 52 99
Taxis Castellar	714 37 75

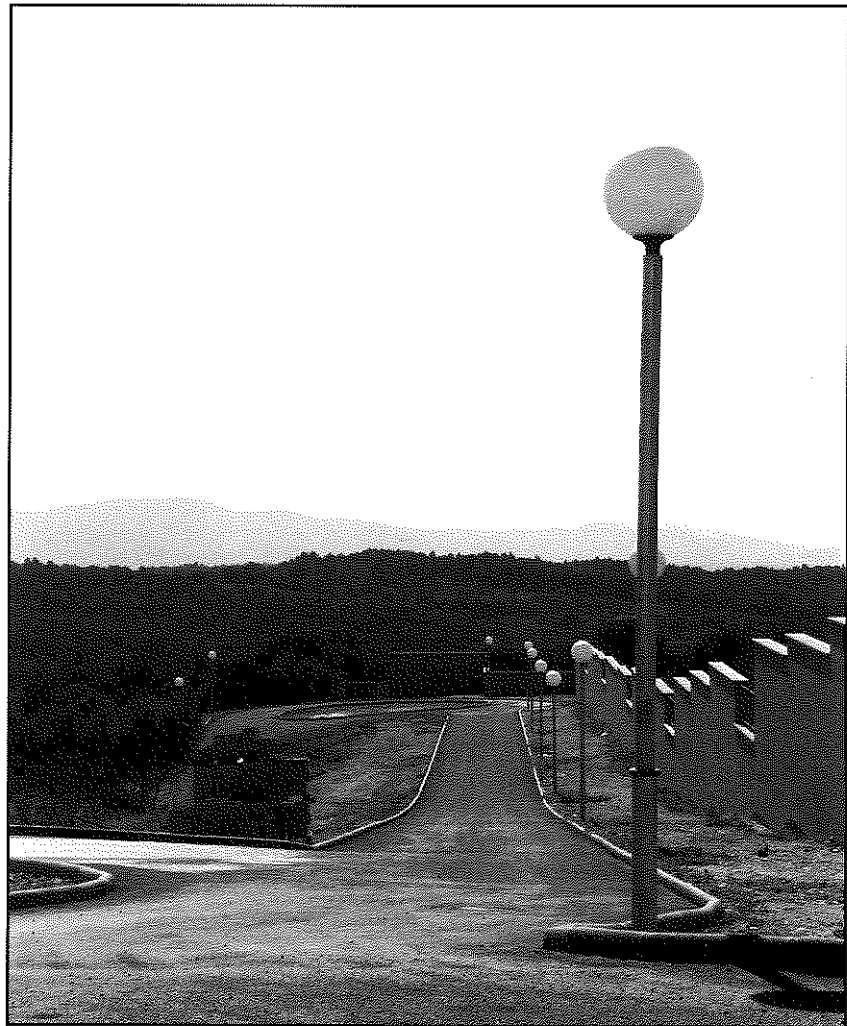
**Nota:** aquest butlletí d'informació municipal s'envia gratuïtament a totes les cases de Castellar. Si algú no l'ha rebut pot passar a buscar-lo a la consergeria de l'Ajuntament i indicar-nos-ho, així ens ajudarà a millorar-ne la distribució.

*El dia 1 de novembre s'inaugura la remodelació del cementiri municipal*

## L'ampliació del cementiri ha finalitzat

**E**l dia 1 de novembre, dia de tots sants, s'inaugurarà la remodelació i ampliació que s'ha executat al cementiri municipal en els darrers dos anys. Tal i com ha quedat el cementiri, podem assegurar que el nostre municipi té assegurada durant més de 50 anys la capacitat d'aquest equipament bàsic.

Les obres s'han executat en dues fases i el pressupost global ha superat els 70 milions de pessetes. En la primera fase es va voler solucionar la deficitària situació d'urbanització del camí que conduïa al cementiri des de la carretera de Sentmenat; així, hem passat d'un camí no urbanitzat a una carretera amb tots els serveis nous: enllumenat, paviment, clavegueram i arbrat. Per tant, la connexió entre el nucli urbà i l'equipament ha quedat definitivament arranjada. En la segona fase, s'ha començat l'ampliació del cementiri en la part posterior de l'actual, amb la urbanització dels primers carrers i la connexió de la zona nova i la part vella que, per tant, tindran continuïtat i una sola entrada (la de sempre), des d'on es podrà accedir a tot l'equipament; els espais nous que s'han



La fotografia ens mostra la superfície que s'ha ampliat del cementiri.

**La superfície del cementiri s'ha duplicat, la qual cosa suposa que aquest servei bàsic quedi ben cobert durant els propers 50 anys**

arranjat permetran que es construeixin centenars de nous nínxols evitant d'aquesta manera exhaurir els pocs espais que queden a la zona vella.

El finançament global d'aquesta actuació ha estat possible gràcies al Pla únic d'Obres i Serveis de Catalunya (PUOSC), que ha aportat un

40% del total de la inversió; la resta ha anat a càrrec del pressupost d'inversions de l'Ajuntament de Castellar del Vallès.

El poder disposar de nous espais permetrà que ja durant l'any 1997 es pugui reprendre la venda de nous nínxols, que s'havia interromput en els darrers dos anys a causa dels pocs espais que hi havia en la part vella del cementiri. La previsió és que en el primer semestre de 1997 l'Ajun-

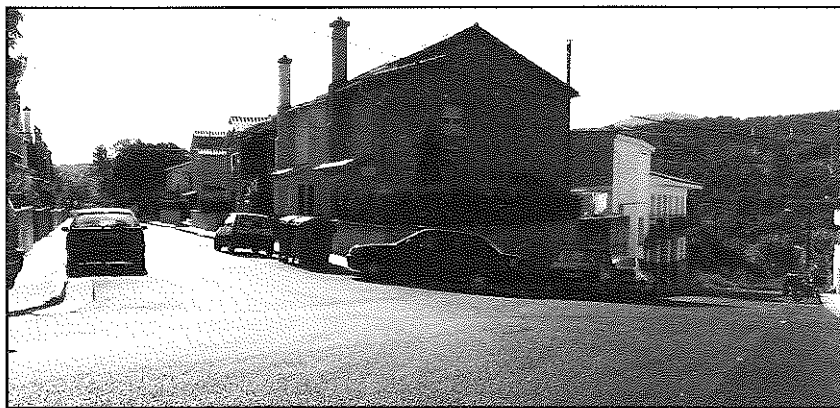
tament construeixi mig centenar de nínxols que es posarien a la venda per tots aquells que hi estiguessin interessats.

En conclusió, les obres d'ampliació del cementiri, que duplicarà la superfície en relació amb l'actual, suposen que aquest servei bàsic per a qualsevol municipi estigui ben cobert durant els propers 50 anys, independentment del creixement que tingui la nostra vila.

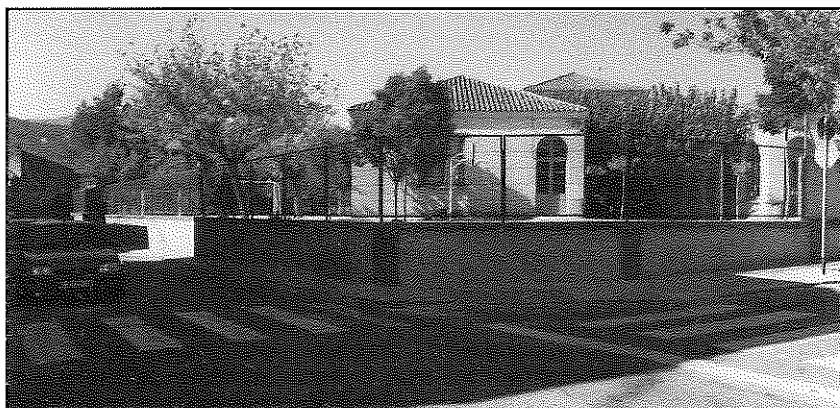
*Dins el Pla de Pavimentació Viària de 1996*

## L'ESTIU PASSAT ES VAN ASFALTAR 11 CARRERS

**E**l pla de pavimentació viària dels carrers de Castellar d'enguany s'ha executat durant els mesos d'estiu. Les intervencions han afectat 11 carrers, que s'han asfaltat atenent la problemàtica particular de cadascun. En alguns, tan sols ha calgut sobreposar al paviment ja existent diverses capes d'asfalt (carrers del Pont, de Marià Fortuny i de Can Serrador i un tram del carrer de Santiago Rusiñol, al nucli urbà; el carrer de Mossèn Martí Roca a Sant Feliu del Racó; i diversos trams dels carrers de la Font Soleia, de les Pinasses i del Martiri a l'urbanització del Racó). En d'altres on la caixa de paviment estava més deteriorada, l'asfaltat ha estat precedit pel buidament de les calçades (Ronda de Llevant, al nucli urbà, i els carrers de Guinart, de Can Font i el carrer de la Canaleta, al Racó). El cost total del conjunt d'intervencions ha estat de 9 milions i mig de pessetes.



El carrer del Pont i el carrer de Marià Fortuny s'han asfaltat recentment



## S'HA ENDERROCAT L'ANTIC AMBULATORI DE L'EMILI CARLES-TOLRÀ

A principis de l'estiu es va tirar a terra l'antic edifici que estava situat dins del recinte de l'escola pública Emili Carles-Tolrà, entre els carrers del Doctor Pujol i de Francesc Layret. Com es pot veure en la fotografia, l'enderrocament d'aquesta caseta, que havia sigut durant anys l'ambulatori, ha permès que es millori la visibilitat dels cotxes que passen per aquesta cantonada, tot disminuint, així, el risc d'accidents.

**CARRER  
DEL PARE FELIU**

La placa del carrer Pare Feliu, de Sant Feliu del Racó

## ES COL·LOQUEN UNES 80 PLAQUES NOVES ALS CARRERS DE LA VILA

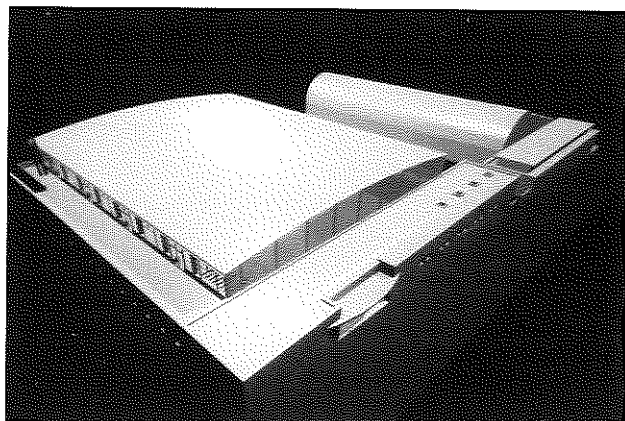
**L**a Regidoria d'Obres i Manteniment Urbà ha realitzat una inversió de 3 milions de pessetes en la restitució d'unes 80 plaques noves als carrers de la vila, en la numeració de finques pertinents a les urbanitzacions i en la instal·lació de nova senyalització viària d'equipaments municipals.

La primera de les actuacions s'ha realitzat en la majoria de carrers de les urbanitzacions. La col·locació de plaques noves obeeix a la mancança o deteriorament de plaques o bé als canvis de nom i errors en les inscripcions dels mateixos.

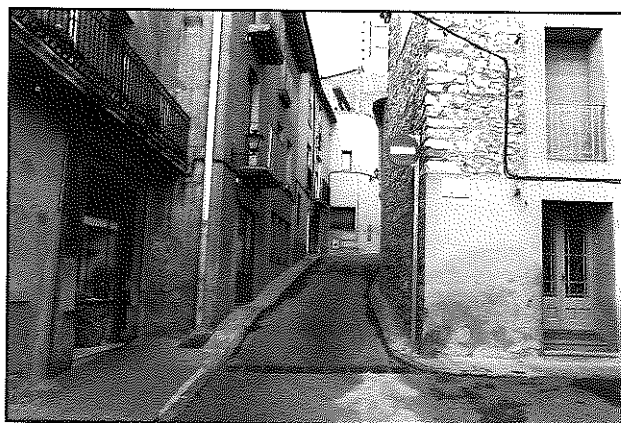
El nou tipus de placa (metàliques, amb el fons blanc i les lletres vermelles) guarda una certa similitud amb el model més generalitzat a la nostra vila. En l'actualitat, només queden per col·locar-ne a una part del Balcó i en els carrers nous del Pla de la Bruquera.

D'altra banda, la regidoria també ha estat distribuïnt gratuïtament als veïns de les urbanitzacions les plaques de numeració dels seus immobles o finques.

## Urbanisme



L'Ajuntament encarrega l'execució de les obres a l'empresa que va edificar el pavelló Amèrica de l'Expo'92 de Sevilla



El carrer del Puig de la Creu, un dels tres carrers que serà objecte de remodelació entre els mesos d'octubre i març

## ADJUDICADES LES OBRES DEL SEGON PAVELLÓ

**E**l nou pavelló municipal de l'Eixample es començaran a construir el mes que ve i trigarán 12 mesos a enllestir-lo. En el passat ple de setembre, l'Ajuntament va encarregar les obres del que serà el segon poliesportiu de Castellar a la constructora Auxini S.A. L'adjudicació es va fer per concurs públic i, segons el parer de la comissió d'urbanisme i dels tècnics municipals, aquesta empresa reuneix l'oferta més avantatjosa de les nou presentades.

Aixecar el nou equipament esportiu de la vila, que estarà situat al costat de la piscina coberta, costarà 195 milions de pessetes. D'aquest import, 97 milions els subvencionarà la Generalitat, mentre que la resta es finançarà amb operacions de préstec que ja han estat contractades pel municipi. Les obres costaran un 12,5% menys del previst inicialment pel consistori. Aquest estalvi, que és d'uns 23 milions, es reinvertirà totalment en la millora de les mateixes instal·lacions: bàsicament, amb la col·locació de parquet a la pista, la instal·lació de grades retràctils i la connexió de la pista central entre la piscina coberta i el pavelló, un espai polivalent per a la pràctica de l'esport.

El nou pavelló de l'Eixample contribuirà a cobrir tota l'activitat esportiva que hi ha a Castellar. Segons les previsions, les noves instal·lacions encabiran diàriament l'activitat de 300 usuaris d'entitats, això sense comptar la possibilitat que en puguin treure rendiment els alumnes dels centres d'ensenyament i els socis de la piscina coberta.

El projecte del pavelló de l'Eixample, redactat pels serveis tècnics, ha estat adaptat a la normativa d'equipaments esportius dictada per la Generalitat.

## ES REMODELEN TRES CARRERS DEL NUCLI ANTIC

**A**quest mes d'octubre s'inicien les obres de remodelació de més carrers del nucli antic. Si l'any passat era el carrer de Sant Iscle, enguany ha arribat el torn de tres carrers situats a la part alta del poble. Són els carrers de la Sèquia, del Puig de la Creu i de les Roques, on s'hi realitzarà una intervenció molt similar a l'efectuada el 1995. Així, en tots tres carrers es reposaran les canonades de la xarxa de distribució de l'aigua potable i del clavegueram i es pavimentaran les calçades amb un tipus de llamborda semblant. Com en el cas del pavelló municipal, les obres s'han adjudicat per concurs públic i atenent a les millors condicions econòmiques, de terminis d'execució, de personal qualificat responsable de l'obra o de la maquinària aportada. Després d'avaluar les ofertes presentades per sis empreses, el consistori va encarregar la reparació dels tres carrers del nucli vell a Copcisa, empresa que va oferir un preu de 54 milions i mig de pessetes, un 27,44% sobre el preu de sortida fixat per l'Ajuntament. Les obres es prolongaran durant cinc mesos i finalitzaran, per tant, entre els mesos de febrer i març. Tot i això, es fa difícil concretar una termini exacte en la mesura que ho dificulta la complexitat del sistema d'aigües d'aquest tipus de carrers.

Tant la reforma dels carrers del nucli vell del poble com la construcció del nou pavelló formen part del programa d'inversions de 1996. En diverses sessions, el mateix l'alcalde, Lluís M. Corominas, conjuntament amb els tècnics d'urbanisme, ha estat informant els veïns afectats per la reparació de carrers de l'actuació que s'hi durà a terme.

## NOU COL·LECTOR D'AIGÜES RESIDUALS DEL PLA DE LA BRUGUERA

**D**'aquí a pocs dies començarà a funcionar el nou col·lector que recull les aigües residuals i de pluja del polígon industrial i del sector residencial del Pla de la Bruguera. Aquesta zona era la única àrea del poble que quedava per connectar a la depuradora d'aigües residuals situada a la llera del riu Ripoll, davant del Molí d'En Busquets.

Les obres han estat visibles per a molts dels vilatans que baixant a Sabadell, a l'alçada de la darrera parada de l'autobús del pla de la Bruguera a mà dreta de la carretera, hem anat veient la progressió de les obres de construcció de les bombes que s'han instal·lat a la capçalera del torrent de Can Bages. Aquestes bombes de transvasament recullen tota l'aigua d'aquesta àrea, i la puguen per unes canalitzacions noves que s'han realitzat als po-



El nou col·lector té una llargada de 1.200 metres

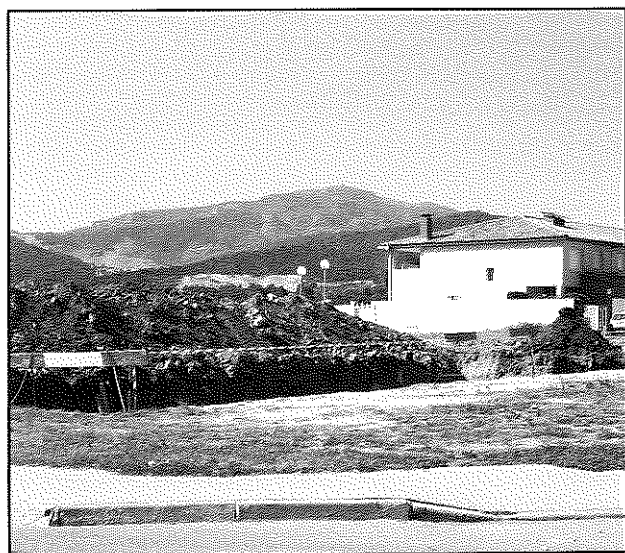
lígons de Can Nicolàs i Can Bernabé, fins al col·lector de Can Carner; en aquest punt les aigües es dirigeixen per la canalització general fins a l'estació depuradora d'aigües residuals. La llargada de les noves canalitzacions construïdes és de 1200 metres.

El cost total de l'actuació realitzada per l'INCASÒL ha estat de 96 milions de pessetes. Amb aquest col·lector es soluciona un important problema d'abocament d'aigües al sector sud-est del nostre nucli urbà.

## Urbanisme

*La mateixa actuació preveu remodelar la Plaça de Joan Coromines*

## COMENCEN LES OBRES D'ARRENJAMENT DE LA PISTA POLIESPORTIVA DE CAN CARNER



La nova pista poliesportiva de Can Carner quedarà enllestida a finals d'any.

**E**ls serveis tècnics municipals han elaborat el projecte de remodelació d'un espai verd de la zona residencial de Can Carner. Es tracta de la plaça de Joan Coromines, que té una superfície de 2.000 metres quadrats.

Les obres començaran a principi de l'any que ve i preveuen la plantació de diversos arbres al voltant de la plaça i la col·locació d'un mur de mig metre d'alçada que separarà una zona de passeig lateral i de l'espai central de la plaça.

Abans de començar, però, pròpiament aquesta actuació, el passat mes de setembre es van iniciar les obres d'adequació de la pista poliesportiva que està situada al costat de la mateixa plaça. La nova pista, que serà d'usos múltiples, s'enllestirà d'aquí a un parell de mesos i marca l'inici, doncs, d'un seguit d'intervencions que milloraran els espais d'esbargiment dels infants i joves de Residencial Can Carner. Les remodelacions de la plaça de Joan Coromines i de la pista poliesportiva compten amb un pressupost total de 14 milions de pessetes.



La regidoria financia el 55% dels seus projectes amb subvencions d'altres administracions

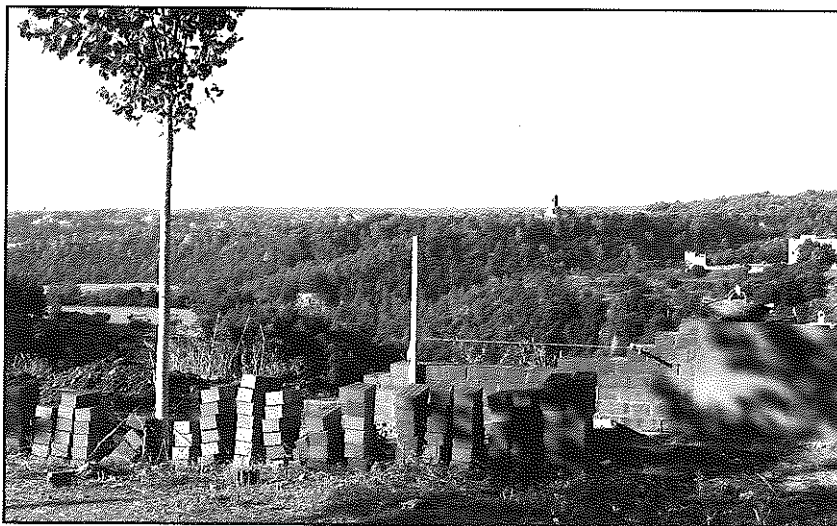
## DPEIO: balanç del primer any

**E**l mes de setembre, el Departament de Promoció Econòmica i Ocupació (DPEIO) va complir el seu primer aniversari. És per això que els responsables d'aquesta nova regidoria, destinada a impulsar el desenvolupament econòmic de la vila, han presentat la memòria d'aquests primers 365 dies de funcionament.

El DPEIO consta de tres àrees (Ocupació, Formació i Empresa) i, entre d'altres actuacions, ha creat una borsa de treball activa per als castellarencs que busquen feina. En un any, aquest servei ha rebut 166 demandes de feina (la major part provinents de l'INEM i d'empreses privades) i s'han pogut fer 52 insercions laborals.

En una roda de premsa concedida el passat mes de setembre als mitjans de comunicació locals, l'alcalde Lluís M. Corominas va voler destacar també la capacitat d'autofinançament del departament. En el primer any, el 55% del cost dels projectes executats des de la regidoria han estat subvencionats per altres administracions. Els plans d'ocupació, la concessió de cursos especialitzats de formació i reciclatge són possible gràcies al suport de la resta d'institucions. Les subvencions també han permès dotar al departament d'una estructura adient de personal i de becaris.

Segons Mar Puig, cap del departament, a partir d'ara el DPEIO començarà a potenciar l'àrea d'empresa. De fet, els tècnics de la regidoria ja han mantingut diverses entrevistes amb empresaris de la vila per tal d'implicar-los en la utilització de la borsa municipal de treball. Paral·lelament, també s'està oferint assessorament gratuït als nous emprenedors de negocis, als quals se'ls ofereix la possibilitat d'analitzar la viabilitat dels seus projectes.



La construcció del mur de contenció de la zona dels Pedrissos ha estat possible gràcies a un pla d'ocupació de l'INEM gestionat pel DPEIO

### A CASTELLAR S'ESTAN REALITZANT TRES PLANS D'OCUPACIÓ

**E**l DPEIO ha gestionant la realització de tres plans d'ocupació a la nostra vila i en els quals hi treballen un total de 9 vilatans. Els plans d'ocupació permeten de manera provisional la inserció laboral de persones en atur que, d'aquesta manera, tenen l'oportunitat d'ampliar el seu propi currículum. Com a contrapartida, aquests treballadors desenvolupen una tasca d'interès comú i de benefici per al municipi.

El primer dels tres plans d'ocupació es va començar a mitjans d'any. Dóna feina a quatre persones que fins a finals de desembre enllestiran un mur de protecció al marge esquerra del riu Ripoll, a la zona dels Pedrissos. Aquesta paret és la continuació del mur de la plaça de la Miranda. El projecte té un pressupost de 13 milions de pessetes i l'INEM ha finançat el 50% del cost de la mà d'obra.

El segon pla d'ocupació ha estat subvencionat totalment pel Departament de Treball de la Generalitat, té un cost de 2 milions de pessetes i l'estan realitzant tres disminuïts psíquics. En un principi van desenvolupar tasques mediambientals i de prevenció d'incendis i ara mateix estan donant suport a la brigada municipal de jardineria. Aquest segon pla té una durada de cinc mesos i finalitza el mes de desembre.

I, finalment, el darrer pla d'ocupació ha començat recentment i permetrà que dues persones realitzin una radiografia exhaustiva dels horts de Castellar. Aquest cens, en concret, aportarà informació útil a la Regidoria d'Urbanisme. Els entrevistats hauran d'omplir un qüestionari que facilitarà dades de la propietat dels horts així com del tipus i de la superfície i de conreu. Aquest darrer pla l'executen dues persones i té un pressupost d'un milió i mig de pessetes, sufragat al 50% per l'INEM.

**Estàs aturat? Busques feina? Vine al Club de la Feina. T'ajudarem.  
C/ Major, 76, 1r pis, Tel. 714 42 06**

## Aplicació de l'ordenança de circulació



Un cop acabada la campanya d'informació als infractors, darrera etapa en el procés programat dins el Pla de Seguretat Viària i Disciplina del Trànsit per a l'any 1996, que ha inclòs diverses formes d'informació i sensibilització, des del dia 23 de setembre s'està aplicant de forma apropiada l'Ordenança de Circulació aprovada pel Ple municipal el passat dia 25 de juny.

Els infractors seran denunciats a la Policia Local i multats d'acord amb la infracció comesa del Reglament General de Circulació. Des de la notificació de la multa es disposarà de 10 dies per a fer-la efectiva amb una reducció del 50 per cent. Tot plegat, respectant sempre la possibilitat d'al·legacions en els terminis i forma previstos.

**Regidoria de Governació**

## Mesures d'autoprotecció en cas de risc d'inundacions

Castellar no és una vila amb fort risc d'inundacions, tot i que al ser a la conca mediterrània pateix sovint forts aiguats. Davant el risc que els aiguats comporten per a les persones i béns, Protecció Civil recomana prendre les següents mesures:

### De prevenció general

- ◆ Disposeu d'un transistors i piles en bon estat, llanternes i espelmes.
- ◆ Reviseu la teulada i baixades d'aigua, per eliminar la brossa que obstaculitzi el pas.
- ◆ Abans de viatjar, informeu-vos del temps. Si plou fort, viatgeu per carreteres principals i autopistes.
- ◆ No estacioneu ni acampeu en els llits de rius secs ni a les riberes. Les riuades arriben sobtadament.

### En cas d'inundació

- ◆ Escolteu les consignes donades per la ràdio
- ◆ Informeu-vos de les autoritats si teniu problemes.
- ◆ Feu-vos veure o sentir, en cas de perill i aïllament.

### Si sou a cobert i en zona de risc d'inundacions

- ◆ Desconnecteu l'interruptor general d'electricitat.
- ◆ Obtoreu les portes, les finestres i les obertures de les edificacions, si pot entrar aigua.
- ◆ Col·loqueu els documents, els objectes valuosos, els aliments, els animals domèstics i l'aigua potable als pisos alts i els productes peril·losos en un indret segur.
- ◆ No aneu a les zones baixes.

### Si sou a l'exterior

- ◆ Allunyeu-vos de les zones que es poden inundar.
- ◆ No travesseu zones inundades ni a peu ni amb cotxe.

**En cas d'emergència,  
truqueu al telèfon 085 dels Bombers de la Generalitat  
o bé al 714 40 40 de l'Ajuntament i la Policia Local**



## Ensenyament

# El nou sistema educatiu (i IV)

**A**mb aquest article clourem la sèrie d'escrits amb què hem informat dels canvis més significatius introduïts amb el nou sistema educatiu que s'ha implantat amb caràcter general el present curs 96/97.

Avui parlarem dels Cicles Formatius, estudis destinats a preparar els alumnes que opten per una formació encaminada a preparar-los específicament per al món laboral.

La formació professional, com tothom sap, és present ja en el pla d'estudis que s'extingeix. El nou sistema, però, ha suposat canvis sensibles tant en el disseny curricular com en les condicions exigides per a l'accés a aquest tipus d'estudis.

La configuració actual dels estudis professionals és la següent:

## Cicle formatiu de grau mitjà

Hi poden accedir tots els alumnes amb la titulació de secundària o equiva-

lent. També, i en certes condicions, els joves més grans de 18 anys. La durada és d'un o dos cursos. Preparen els alumnes per al tipus de professió que han escollit i es centren únicament en l'estudi i/o pràctica de matèries relacionades amb la futura professió dels estudiants. Són estudis, per tant, teòricopràctics que possibiliten l'adquisició de coneixements i el contacte directe amb el món laboral.

## Cicles formatius de grau superior

És una formació professional molt especialitzada a la qual només es pot accedir amb el títol de batxillerat o l'antic COU. També s'hi poden matricular els alumnes majors de 20 anys que acreditin un cert temps d'experiència al món laboral en especialitats relacionades amb el cicle formatiu en qüestió. Cal dir, de totes maneres, que es tracta d'un tipus d'estudis poc implantats actualment però, en certes branques, amb garanties molt elevades de col·locació professional

en acabar-los.

Com a últim comentari caldria dir que s'ha produït un cert endarreriment en la confecció del mapa escolar per a aquesta formació professional que pretén cobrir la demanda des d'un punt de vista comarcal, i en la qual cada municipi hauria de tenir els mòduls professionals adequats a les exigències del seu món laboral.

Quant a Castellar, cal dir que aquest és el segon curs que s'imparteix el cicle formatiu de grau mitjà d'administració i gestió i, segons indica el mapa escolar, el proper curs s'hauria d'iniciar un cicle de grau superior de la mateixa especialitat.

Com indicàvem en començar l'article, aquest ha estat el darrer de la sèrie amb que hem volgut, i esperem haver-ho aconseguit, informar de les característiques bàsiques que el disseny del nou sistema educatiu ha suposat per a tots els alumnes de secundària.

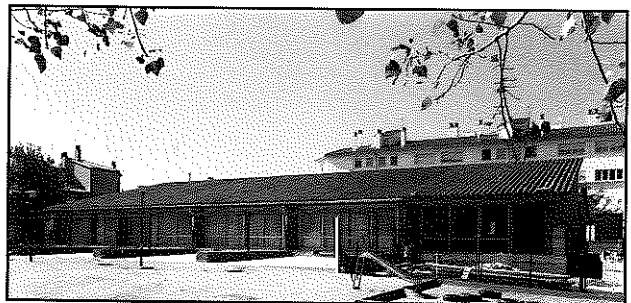
Equip directiu de l'IES de Castellar

## L'AJUNTAMENT AMPLIA ELS AULARIS DE PÀRVULS DE L'ESCOLA SANT ESTEVE

**L'**Ajuntament ha ampliat l'edifici de pàrvuls del col·legi públic Sant Esteve. La nova part construïda, que té 220 metres quadrats, ha permès encabir dues aules noves, un magatzem i una sala de material i servirà per reorganitzar de manera suficient tot l'espai disponible a l'escola.

Les obres van finalitzar, però, amb un retràs de tres setmanes respecte l'inici del curs escolar, cosa que va ocasionar que provisionalment s'haguessin d'habilitar aules provisionals en d'altres espai. L'Ajuntament, vist que la Generalitat no podien fer front la inversió per manca de mitjans, ha sufragat els 13 milions de cost de les obres i, properament, adequarà el pati dels petits.

Amb la reforma escolar, les escoles públiques acullen els cursos de parvulari i d'ensenyament primari (fins als 12 anys).



## Benestar Social

### COMENÇA UN NOU CURS DE L'ESCOLA DE PARES

**A**quest mes d'octubre ha començat un nou curs de l'Escola de Pares, un projecte elaborat pels tècnics de la Regidoria de Benestar Social, amb la col·laboració de les associacions de pares de les escoles, les llars d'infants i de l'Escola d'Adults. La programació 96/97 in-

clou, entre d'altres ofertes, la segona edició de Lúdica, l'exposició de joguines que tindrà lloc durant les festes nadal·lenques, diversos seminaris orientats als pares d'infants i adolescents o un taller per a mares. (En el proper número s'informarà més abastament d'aquest servei).

## Vacunació Antigripal

### QUI S'HA DE VACUNAR

Majors de 65 anys, malalts crònics respiratoris, malalts crònics cardíacs, malalts crònics renals, diabètics, malalties hematològiques i immunodeprimits.

### QUAN

Els mesos d'octubre i novembre.

### ON

Al seu centre d'atenció primària.

Les vacunes estan a la vostra disposició en el Centre d'Atenció Primària de Castellàr.

### Horari:

Matí, de 9 a 10 h i de 13 a 14 h.  
Tardes, de 16 a 17 h. i de 19 a 20 h.



Institut Català de la Salut  
Subdivisió d'Atenció Primària  
Centre i Lleida



## Calendari de balls

Dissabte,  
9 de novembre,  
a les 23 h  
**trio manila**

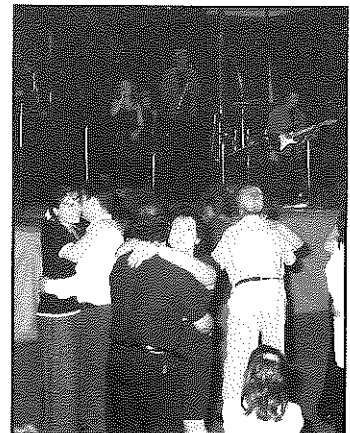
Diumenge,  
17 de novembre,  
a les 18 h  
**esquitx**

Dissabte,  
23 de novembre,  
a les 23 h  
**ramon i glòria**

Diumenge,  
1 de desembre,  
a les 18 h  
**xavi i montse**

Diumenge,  
22 de desembre,  
a les 18h  
**ramon i glòria**

Dimarts,  
31 de desembre,  
revetlla de cap d'any  
**orquestra constellation**



## Concurs del servei de bar

Es convoca concurs per a l'arrendament del servei de bar de la Nau-1 de la Plaça Major. Condicions generals:

1. Preu del lloguer: 200.000 pessetes/any, millorable a l'alça per l'ofertant.
2. Contracte per dos anys, amb possibilitat de pròrroga.
3. El servei de bar s'haurà d'atendre en les hores d'activitat a la Nau.
4. La presentació d'ofertes s'haurà de fer a la Secretaria Municipal, de l'1 al 21 d'octubre, de les 9 a les 13 h.

Per a més informació i detall dels requisits adreceu-vos a l'Ajuntament.

Regidoria de Lleure

## Elsa Anka obrirà el 12è Cicle de Música, Teatre i Dansa

El proper dia 27 d'octubre començarà un nou cicle —el dotzè— de Música, Teatre i Dansa, organitzat per la Regidoria de Cultura. El fill del popular actor Joan Pera i una exuberant Elsa Anka obriran la nova temporada amb l'obra "Torna-la a tocar, Sam!", una adaptació de la pel·lícula "Sueños de un seductor" de Woody Allen.

**E**n la programació d'enguany la Regidoria de Cultura ha procurat que els actes puguin arribar a tots els públics, tot mantenint el nivell de qualitat que sempre han caracteritzat les representacions de l'Auditori. Segons la mateixa regidoria, s'ha aconseguit que espectacles que s'han estrenat recentment en sales barcelonines siguin properament a Castellar. Alhora, la novetat d'enguany és la inclusió, dins el cicle, de l'obra "Els enamorats", de l'Esbart Teatral, amb l'ànim de donar a conèixer encara millor el bon teatre que es fa a casa nostra i sobretot des de la llarga tradició d'una entitat com l'Esbart Teatral.

La resta d'obres de teatre de la nova temporada són "La doble inconstància" de Miravaux, adaptada i dirigida per Pep Anton Gómez, director del Centre Dramàtic del Vallès; "Dos en balancí", representada per la companyia Tantarantana; "L'avar" de Moliere, traduïda i dirigida per Sergi Belbel; i una obra de cloenda encara per determinar. A més a més, no s'ha obviat la programació musical: l'Orquestra Simfònica del Vallès tornarà a l'Auditori per interpretar clàssics de bandes sonores de pel·lícules com "Memòries d'Àfrica" i "Bailando con lobos"; la Coral Polifònica de Puigreig i l'orquestra simfònica Empordà Lluenguadoc-Rosselló oferiran conjuntament la novena simfonia de Beethoven; finalment, Big Mama tornarà a l'Auditori per tal d'oferir un recital de blues. El cicle es completa amb un espectacle de dansa titulat "La nostàlgia del pepino" que anirà a càrrec de la companyia Mar Gómez.

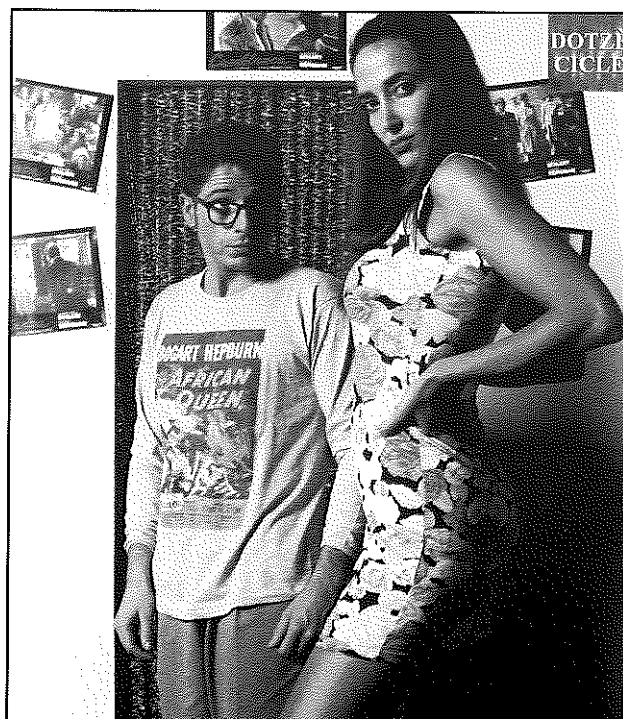
Per segon any consecutiu, alguns d'aquests espectacles tindran lloc els dissabtes a les 10 de la nit. La resta es representaran, com sempre ha estat tradicional, el diumenge a dos quarts de 7 de la tarda (vegeu-ne el calendari).

Val a dir que des de fa uns mesos, la Regidoria de la Cultura ha estat treballant conjuntament amb una comissió que vetlla per portar la millor programació a l'Auditori Municipal "Miquel Pont". Es tracta de la Comissió *Viu la Cultura*, integrada per representants d'entitats, d'espectadors i de la mateixa regidoria. Disposeu-vos, doncs, a gaudir d'una nova temporada a l'Auditori!

Elsa Anka i Roger Pera protagonitzaran una adaptació de la pel·lícula *Sueños de un seductor*, de Woody Allen

### Resum del calendari 96/97

1	TORNA-LA A TOCAR, SAM!	○
	Diumenge, 27 d'octubre	
2	LA DOBLE INCONSTÀNCIA	○
	Diumenge, 10 de novembre	
3	LA NOSTÀLGIA DEL PEPINO	○
	Dissabte, 16 de novembre	
4	CLÀSSICS DE PEL·LÍCULA	○
	Diumenge, 24 de novembre	
5	DOS EN UN BALANCI	○
	Dissabte, 21 de desembre	
6	SIMFONIA NÚM. 9	○
	Diumenge, 12 de gener	
7	L'AVAR	○
	Diumenge, 26 de gener	
8	BLUES AMB BIG MAMA	○
	Dissabte, 1 de febrer	
9	ESBART TEATRAL DE CASTELLAR	○
	Divendres, 14 de febrer ○	
	Dissabte, 15 de febrer ○	
	Diumenge, 16 de febrer ○	
10	TEATRE A DETERMINAR	○
	Diumenge, 16 de març	





La Festa Major '96 serà recordada per l'abundant oferta d'actes i alternatives de lleure

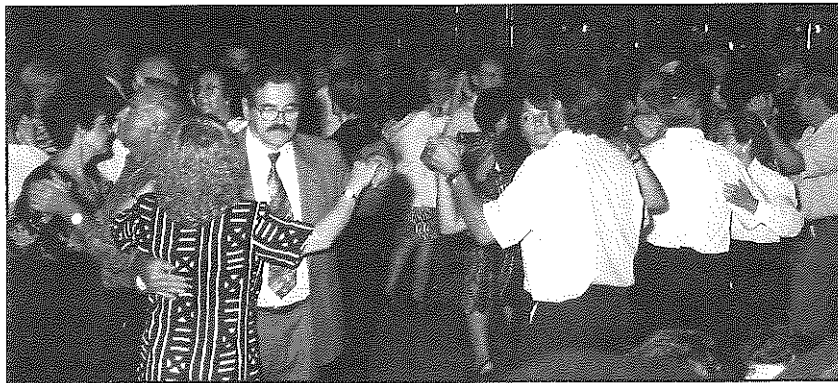
## Castellar va viure la festa més participativa

La Festa Major de la nostra vila marca tradicionalment el punt i final de l'estiu i de les vacances, el darrer parèntesi abans de tornar a la normalitat. Un mes després, quan la majoria de castellers han tornat a l'escola o a la feina, us recordem els millors moments d'aquells dies de gresca i xerinola.

**U**na festa pensada per a satisfer els gustos de tothom, amb més alternatives i opcions per triar. Aquest és, sens dubte, un dels comentaris més escoltats al carrer sobre el que va donar de sí la Festa Major de Castellar, que es va celebrar entre el 13 i el 16 de setembre.

Si exceptuem la participació de l'orquestra de Janio Martí, es pot dir que enguany no han calgut ni la presència d'artistes de molt renom ni les actuacions de grans grups de rock. Els castellers van respondre igualment sortint al carrer i participant dels actes programats. I és que el programa de festa major presentava un calendari atapeït d'activitats, que en bastants moments es desenvolupaven simultàniament.

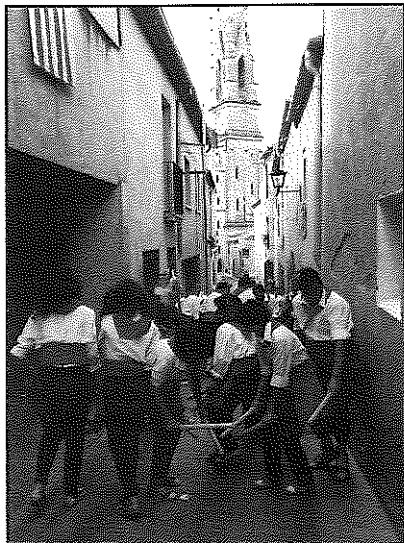
En aquesta edició, l'Ajuntament i la Comissió de Festes van apostar per donar més protagonisme a les entitats locals (més d'una trentena hi van col-



Com ja és tradicional, la Nau va acollir les exhibicions de moltíssims aficionats al ball

laborar). Tot plegat va esdevenir, a més, una combinació de tradició (amb actes habituals com el cercavila i el correfoc o els balls de gala...) i d'originalitat (amb l'organització per primer cop del mercat del trasto o del rècord del 100x300...). Finalment, només cal destacar que enguany es

van diversificar molt més els espais lúdics. La Plaça de Catalunya ha esdevingut un dels principals escenaris d'actes, conjuntament amb el Palau Tolrà, on ja és habitual que comenci la festa major i es faci la lectura del pregó, i la Nau, que és la tradicional seu dels balls de gala.



### ELS BASTONERS VAN COMMEMORAR EL SEU 20È ANIVERSARI EN EL MARC DE LA DIADA NACIONAL

**E**nguany la celebració de la Diada Nacional de Catalunya es va escaure dos dies abans de l'inici de la Festa Major. L'11 de setembre va aplegar unes 200 persones al ja tradicional acte del carrer de les Roques, on hi van haver ofrenes florals i el parlament institucional de l'alcalde, Lluís M. Corominas. La Diada, però, també va ser la data escollida pel grup de Ball de Bastons per commemorar el seu vintè aniversari d'activitat ininterrompuda. Els bastoners van oferir diverses exhibicions pels carrers del poble, conjuntament amb les colles de set poblacions convidades per a celebrar la continuïtat d'aquesta tradició a Castellar. Val a dir que els orígens del ball de bastons a Castellar es remunten als anys 20.

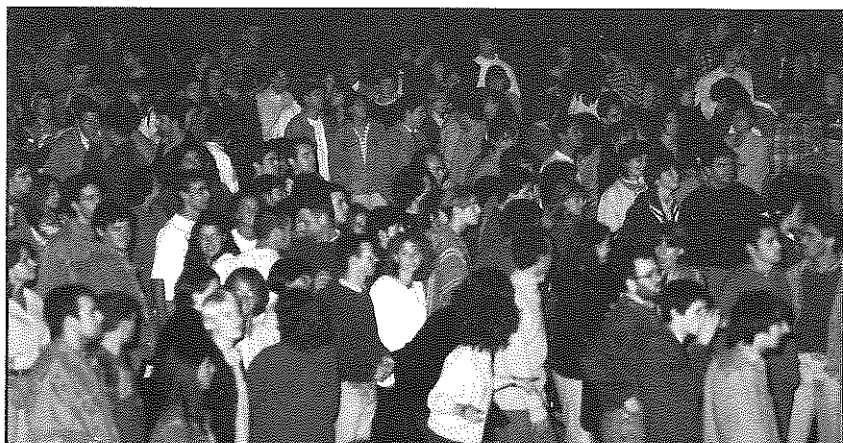
El dia 11 de setembre, diverses colles bastoneres van ballar per diversos carrers de la vila. A la foto, els bastoners de Castellar, al carrer de Sant Iscle.

# Imatges de la Festa Major

## EL PREGÓ MÉS ORIGINAL DELS DARRERS ANYS

“Senyores, senyors, que heu vingut a l’Ajuntament, sigueu benvinguts al Pregó de la Festa Major 1996, que amb imatges, teatre, ganes de gresca i encís, els veïns del carrer de les Roques farem en un moment.”

D’aquesta manera començava el pregó magníficament escenificat per una vintena de veïns i col·laboradors del carrer de les Roques. Un pregó, el d’enguany, força curiós i original, que va consistir en un muntatge teatral més un muntatge audiovisual musicat. Prèviament la glorieta del Palau Tolrà havia estat l’escenari d’una actuació de la banda The Farataos Jazz Band.

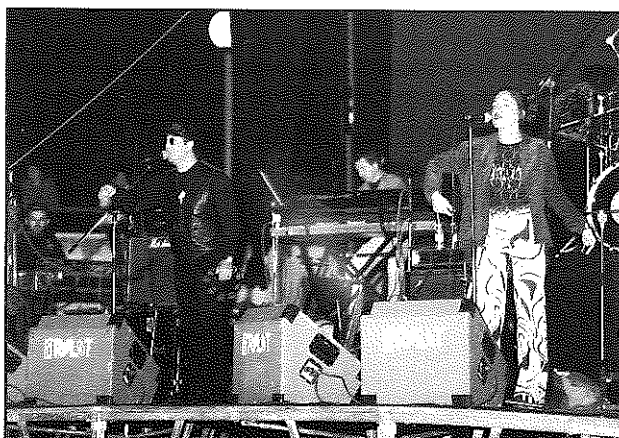


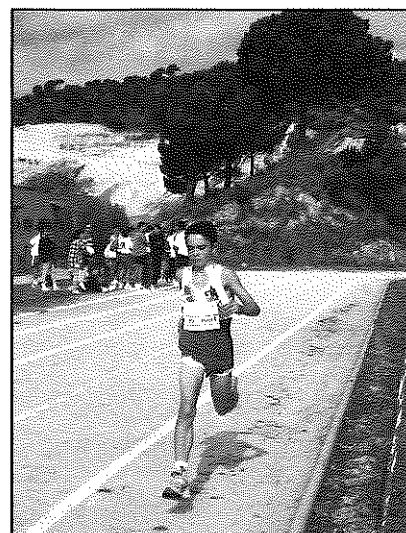
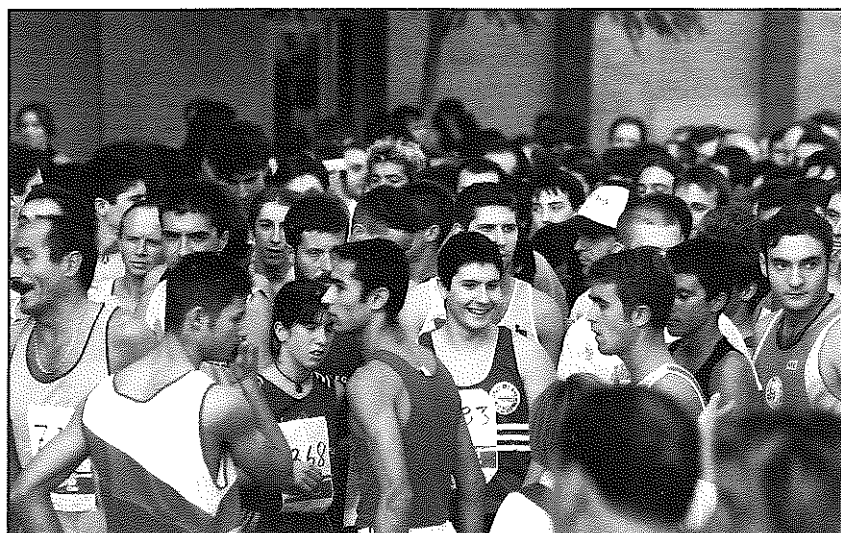
## MOLTS ACTES PER AL JOVENT

Tot i l’absència de grans grups de rock, la gent jove va sortir igualment i, les tres nits de Festa Major, va tenir la seva programació alternativa. A la imatge, els assistents al concert de Tràfic.

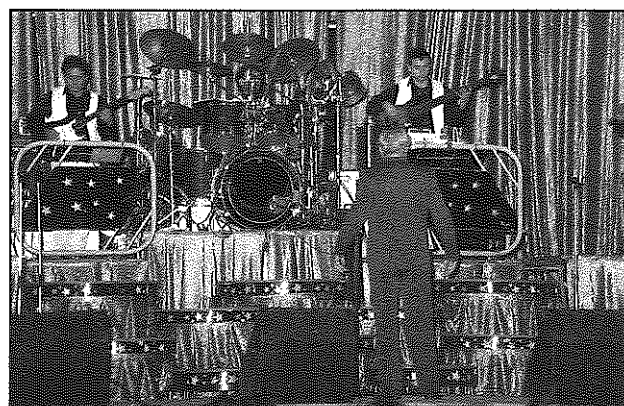


A la matinada del dissabte hi va haver molt de “Tràfic” a la Plaça de Catalunya. Un miler de joves s’hi van aplegar per escoltar les cançons d’una banda especialitzada en versionar grups de pop-rock de fama mundial.





Les activitats atlètiques van tenir un protagonisme destacat a l'edició d'enguany de la Festa Major. La Joventut Atlètica de Castellar va organitzar la tradicional cursa popular pels carrers de la vila. Hi van participar més de 700 inscrits, entre els quals hi figurava l'Estel, gegantona de l'Esbart Teatral. Per la seva banda, el Club Atlètic Castellar va batre el rècord del món de la prova 100x300 a les pistes d'atletisme. Un total de 100 atletes van fer un temps total d'1 hora, 23 minuts i 59 segons.

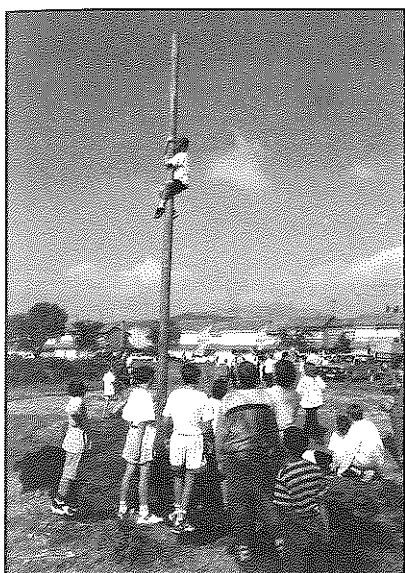


La Nau va ser l'escenari dels grans balls de gala i del retorn del tradicional concert de Festa Major, després d'un any d'absència. L'orquestra i Cors de Janio Martí, composta per disset músics, van encarregar-se d'animar la festa des de dalt l'escenari.

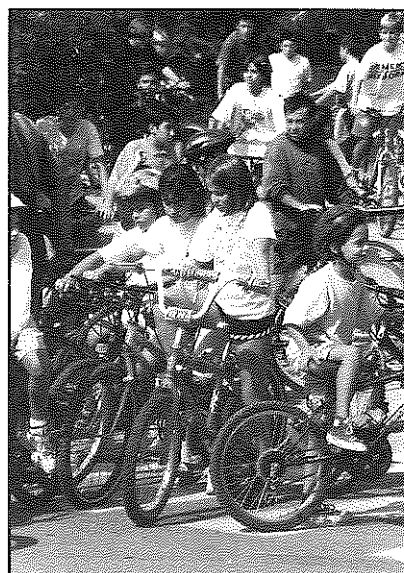


El diumenge de Festa Major hi va haver jornada casteller. Les colles de Sabadell i Manresa van començar actuar a la Plaça de Catalunya instants després de finalitzar la tradicional cercavila de gegants.

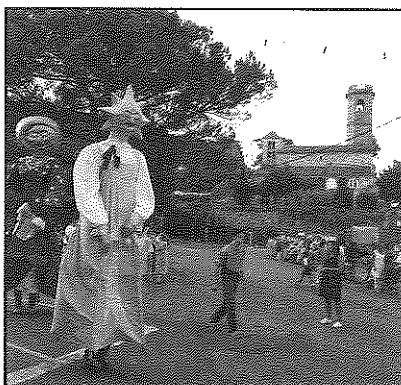




Els infants també van tenir el seu espai dins la programació de la Festa Major. El dissabte, molts nens i nenes van participar a la bicicletada popular, una de les novetats del programa d'enguany. El dilluns, però, va tornar a ser el dia més important per als infants, amb la tradicional Diada de l'Infant i la Joventut, que va tenir lloc al davant del col·legi Sant Esteve.



→ La Residència d'Avis va endur-se per primera vegada el premi del concurs d'engalanament de carrers. Una colla de voluntaris del centre geriàtric, que van comptar amb l'ajut d'alguns avis, van guarnir el pati de l'Hospital com si fos un hotel de cinc estrelles. El carrer de les Bassetes, amb el seu particular homenatge als pescadors, va guanyar el segon premi, mentre que els carrers de les Roques i el de Juan de la Cierva (dedicats a la Mediterrània i al Pol Nord, respectivament) van compartir el tercer guardó. Un any més, però, l'engalanament de carrers s'ha mantingut amb el mateix nombre de participants.



← A finals del mes d'agost, el municipi agregat de Sant Feliu del Racó també va celebrar la Festa Major. A la imatge, constatem que els gegants de l'Esbart Teatral no es van perdre la cita i, com ho van fer després a Castellar, van ballar al toc de les gralles i dels tambors.

# Arrenca la programació 96/97 de Ràdio Castellar

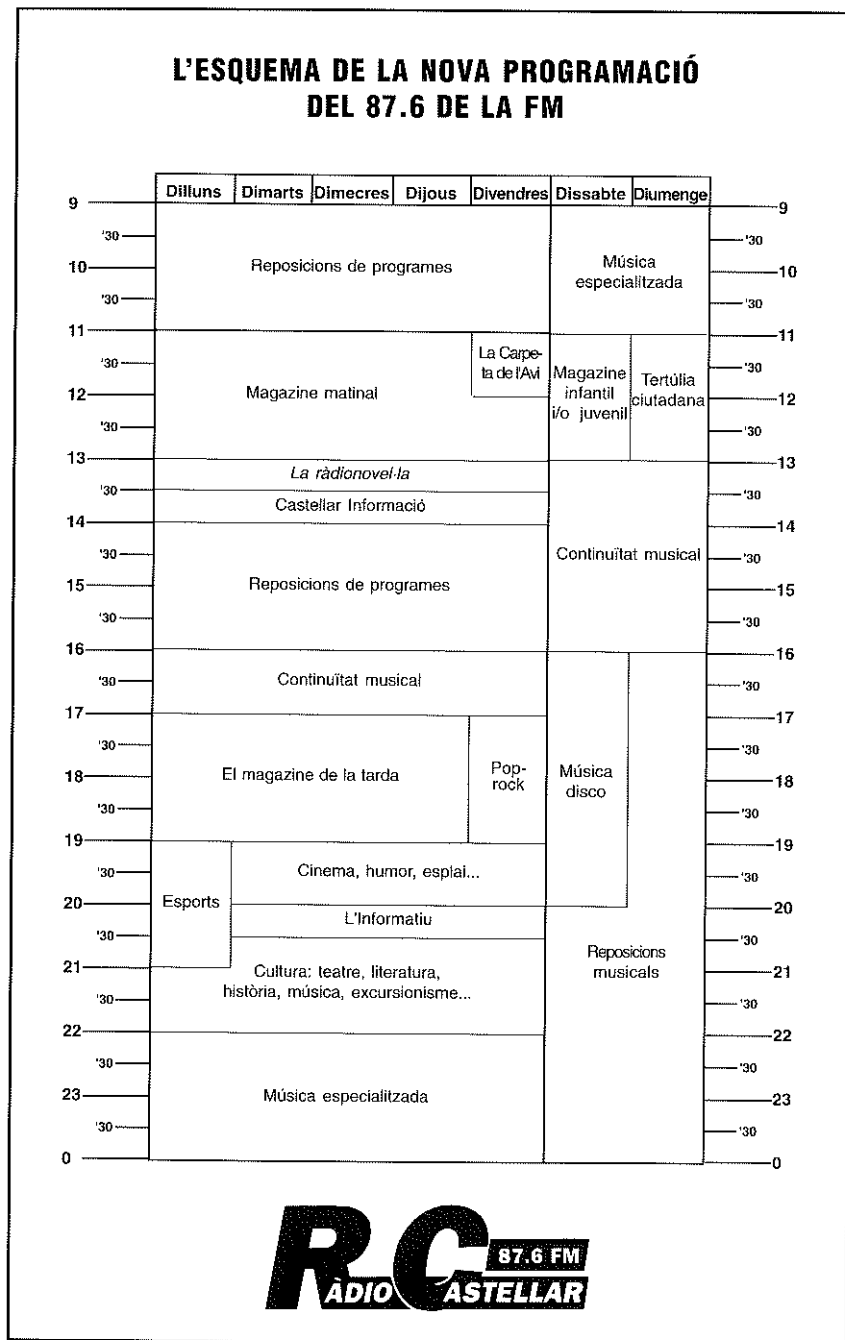
**D**'aquí a pocs dies començarà la nova temporada de Ràdio Castellar. L'emissora municipal, en la qual hi col·laboren una quarantena de persones, oferirà una nova programació diversa però centrada especialment en els continguts locals.

Aquest enfocament fa referència sobretot a l'ampliació dels informatius locals. Al programa de migdia "Castellar Informació", s'hi afegiran els informatius del vespre que aniran de dimarts a divendres i que oferiran notícies d'actualitat local, esportiva i comarcal. Es potenciaran a més els espais de tertúlia, entrevistes i reportatges i les connexions en directe als plens municipals i en els esdeveniments esportius.

Dins l'oferta de continguts locals, també cal destacar els programes elaborats per les entitats (SEAC, Esbart Teatral...) i el nou espai "Casa de la Vila", un programa municipal que oferirà periòdicament debats entre els representants dels grups municipals i que obrirà un contestador telefònic perquè els radiooients puguin formular qualsevol consulta o suggeriment relacionat amb l'Ajuntament.

L'emissió de programes els caps de setmana serà una de les novetats d'enguany

Pel que fa a l'oferta d'entreteniment, els espais centrals seran els magazines del matí i de la tarda, respectivament, i que faran una aposta per la participació. La nova programació també es completarà amb tota mena de programes temàtics, culturals i de continguts musicals.



Una novetat d'enguany serà també l'ampliació de la franja horària d'emissió als caps de setmana. Els dissabtes al matí la programació estarà pensada sobretot per als oients més petits mentre que els diumenges s'oferiran diversos es-

pais per a adults. Aquesta nova temporada també s'ha creat un departament comercial que cercarà la col·laboració dels establiments de la vila per tal que l'emissora municipal pugui autofinançar-se part de les seves despeses.



Ràdio Castellar va sortir al carrer durant la Festa Major

### PER LA FESTA MAJOR, LA RÀDIO VA SORTIR AL CARRER

Un equip de 18 col·laboradors de Ràdio Castellar, entre tècnics i locutors, van oferir des del 13 al 16 de setembre una programació especial que es va centrar especialment en la retransmissió en directe dels principals actes de la Festa Major. L'emissora va sortir al carrer i va recollir les impressions dels protagonistes i vilatans. Paral·lelament, i des de l'Infomòbil, es va promocionar el dial de la ràdio i el que serà la seva nova programació.

Des del final de la Festa Major, l'emissora municipal està emetent una programació provisional de continuïtat musical mentre es prepara la programació i es duu a terme el procés de renovació dels equipaments tècnics de la ràdio. La inversió que es realitza consisteix bàsicament en la instal·lació d'una nova taula de so i de diversos accessoris a l'estudi núm. 1 del carrer Torras. Això permetrà l'habilitació d'un segon estudi per a gravacions.

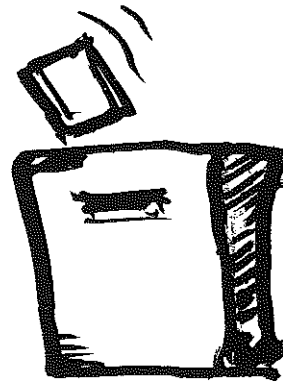
### Sintonitza Ràdio Castellar

**RC** 87.6 FM  
RÀDIO CASTELLAR

al 87.6 de la FM,  
la primera del dial

## La bústia

### Nova secció de "Casa de la Vila"



Aquest butlletí és obert a les consultes o suggeriments dels castellarencs sobre qualsevol tema municipal. Envieu les vostres cartes a:

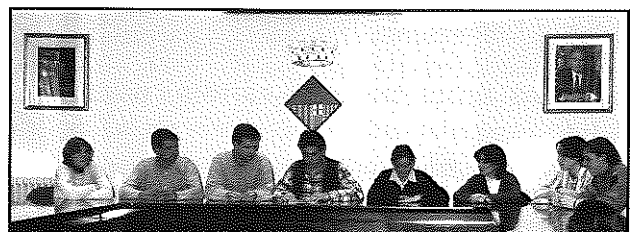
**Ajuntament de Castellar**  
**"La bústia"**  
**Passeig Tolrà, núm. 1**  
**08211 Castellar del Vallès**

Totes les cartes no hauran d'excedir les 15 línies mecanografiades i hauran d'indicar les dades personals dels seus autors (nom, cognoms, adreça, telèfon i número DNI).

### Joventut

#### TROBADA DE JOVES

S'està preparant per al cap de setmana del 25 i 26 d'octubre la trobada de joves que anualment convoca la Secretaria de Joventut. Les sessions tindran lloc a l'Institut i tractaran diversos temes que afecten al jovent castellarenc. No hi faltis!





## ACORDS DEL PLE MUNICIPAL DEL 25 DE JUNY DE 1996

### 1. Convocatòria de plaça de caporal

El consistori va aprovar les bases per a cobrir una plaça de caporal de la Policia Local, mitjançant concurs de promoció interna. Amb aquesta convocatòria el cos de policia quedarà reestructurat de la següent manera: 1 sergent, 2 caporals i 18 agents.

Votació: **16 vots a favor (CiU, ERC, IC i PSC) i 1 abstenció (PP).**

### 2. Convocatòria de les obres del nou pavelló

Es va decidir convocar concurs obert per a adjudicar les obres de construcció del pavelló de l'Eixample, amb un preu de sortida de 223.143.603 pessetes.

Votació: **Unanimitat.**

### 3. Quadre sancionador de circulació vial

Es va aprovar l'actualització del pla de sancions municipals aprovat en desplegament de la llei sobre trànsit, circulació de vehicles a motor i seguretat vial.

Votació: **Unanimitat.**

### 4. Pla d'Acció Municipal

Es va aprovar l'adaptació del Pla d'Actuació Municipal de Castellar, destinat a la prevenció d'incendis en el terme municipal, al model establert per la Gerència de Protecció Civil per a la seva homologació.

Votació: **Unanimitat.**

### 5. Redefinició de la unitat d'actuació de Can Bernabé

Es va acordar redefinir el polígon de Can Bernabé, situat entre els de Can Carner i Can Nicolàs, ampliant l'àmbit afectat i dividint-lo en dues unitats d'actuació que presenten problemàtiques diferents: la del carrer de Montsià i la del carrer de la Terra Alta i lateral de la carretera de Sabadell.

Votació: **Unanimitat.**

## ACORDS DEL PLE MUNICIPAL DEL 24 DE SETEMBRE DE 1996

### 1. Convocatòria de plaça d'agent de policia

El consistori va aprovar convocar les proves selectives per cobrir una plaça d'agent de la policia local. Amb el cobriment d'aquesta vacant, el cos de la policia local serà de 21 agents.

Votació: **Unanimitat.**

### 2. Aprovació inicial de la renovació del padró d'habitants

Es van aprovar inicialment la renovació del padró municipal d'habitants de Castellar, vistos els tràmits que han dut a terme els agents censals.

Votació: **Unanimitat.**

### 3. Ordenances de neteja pública i publicitat

Es van aprovar inicialment dues ordenances: la de neteja de la via pública i els espais verds i la que regula la publicitat directa a les bústies.

Votació: **Unanimitat.**

### 4. Aprovació del compte general de l'exercici de 1995

Es van aprovar els comptes generals de l'exercici pressupostari de l'any passat i que es refereix a tot el moviment comptable generat a l'Ajuntament el 1995.

Votació: **Unanimitat.**

### 5. Obres: urbanització de carrers i pavelló

5.1. Es va acordar ratificar l'acord prè per la Comissió de Govern el dia 12 de setembre pel qual s'adjudiquen les obres d'urbanització dels carrers de les Roques, de la Sèquia i del Puig de la Creu a l'empresa Copcisa, amb un preu

de 54.640.239 pessetes.

7.2. Es va acordar adjudicar les obres de construcció del nou pavelló de l'Eixample de Castellar a l'empresa Auxini, S.A., per un preu de 195.250.653 pessetes.

(més informació a la pàgina 5)

Votació: **Unanimitat.**

### 8. Festes locals

El consistori va establir les festes locals per a l'any 1997 i que seran el dilluns, 15 de setembre, dia de la Festa Major i el dimecres, 19 de març, Sant Josep.

Votació: **Unanimitat.**

## Avis de cobrament 1996

### IMPOST D'ACTIVITATS ECONÒMIQUES (IAE) ESCOMBRARIES · GUALS CEMENTIRI · RÚSTICA

#### Dies de cobrament

Període voluntari:  
fins al dia 15 de novembre de 1996

Horari:  
oficines municipals, de dilluns a dissabte, de 9 a 13 h.

**Departament de Recaptació**

*Els alcaldes dels Vallès Occidental van debatre el pla comarcal de residus i el transport escolar*

## Consell d'alcaldes de la comarca

El passat dia 23 de juliol el Consell Comarcal del Vallès Occidental va celebrar la segona reunió del Consell d'Alcaldes d'aquesta legislatura. El Consell d'Alcaldes és un òrgan consultiu i de debat que es convoca quan hi ha temes de transcendència per a la comarca. En aquesta ocasió a més, i per primera vegada des de la seva creació fa quatre anys, hi assistiren tots els alcaldes, donada la importància dels dos punts de l'ordre del dia.

**E**l primer tema de què es va informar va ser el transport escolar. Degut al canvi de la normativa, a partir del curs 97-98, es deixaran de subvencionar aquells transports que siguin de desplaçaments dintre del mateix municipi, ja que només es subvencionaran els que hagin de desplaçar-se fora de la població per anar a l'escola o a l'Institut (per exemple, els alumnes de Sant Llorenç a l'IES de Castellar).

Aquesta mesura es volia aplicar ja aquest curs i suposava una rebaixa de més de cent milions dels recursos que entrega cada any el Departament d'Ensenyament a la nostra Comarca. Finalment, en una reunió entre el President del Consell Comarcal i alcalde de Ripollet, Carles Farré, el nostre Alcalde i cap del grup de CiU al Consell, Lluís M. Corominas i el Conseller d'Ensenyament, Sr. Hernández, es va decidir que enguany es farien els mateixos transports que l'any anterior, sense cap rebaixa econòmica, i s'ha creat una comissió mixta que estudiarà el tema de cara al curs que ve. No cal dir que aquest tema és molt important, ja que al Vallès Occidental hi ha més d'una cinquantena d'urbanitzacions i nuclis agregats que es quedaran sense transport escolar quan s'apliqui la nova normativa.

El segon tema és el que va generar més debat, el Pla Comarcal de residus. Aquest Pla ha estat dissenyat per un equip de tècnics coordinats per Miquel Llugany, exalcalde de Rubí, i preveu una gestió integral dels residus del Vallès Occidental de cara a optimitzar els recursos ja existents i de fer les noves inversions amb una visió comarcal i no local. Es preveu fer in-



D'esquerra a dreta, els alcaldes de Sant Llorenç, Magí Rovira (ERC), de Terrassa, Manel Royes (PSC), de Ripollet, Carles Farré (president del Consell), de Sabadell, Antoni Farrés (IC), i de Castellar, Lluís M. Corominas (CiU).

versions per un valor de 2.300 milions, amb la construcció de noves deixalleries, l'adquisició de les ja existents per part del Consell Comarcal, les plantes de compostatge, de transferències, etc. El tema més polèmic és l'adquisició de la planta de transferència ja existent a Can Barba, propietat de l'Ajuntament de Terrassa. L'alcalde de Sabadell, Antoni Farrés, s'oposa a aquesta compra per considerar que la inversió feta en el seu dia va ser excessiva i sense tenir present els interessos comarcals. El nostre alcalde, va manifestar en aquest Consell d'Alcaldes que el Pla en conjunt era correcte, però que abans de comprar la planta de Terrassa s'havia de fer un estudi sobre l'estalvi real que suposaria als municipis

de la comarca —i no només a Terrassa— portar les deixalles en aquesta planta i no directament a l'abocador de Coll Cardús. Finalment es va decidir tirar endavant aquest estudi i la resta del Pla Comarcal de Residus, que està cofinançat per la Conselleria de Medi Ambient de la Generalitat de Catalunya. Pel que fa a Castellar, el Pla preveu la construcció d'una deixalleria que també donaria servei a Sant Llorenç i posar en funcionament un Pla pilot de recollida selectiva.

Finalment, constatem que els alcaldes de la comarca van manifestar la necessitat de celebrar més reunions del Consell d'alcaldes, que s'ha convertit en un fòrum adequat de debat dels temes importants del Vallès Occidental.

## UN ANY DE LEGISLATURA. COMISSIONS DETREBALL

Quan portem més d'un any de legislatura ens trobem en un període de definició de les actuacions i propostes que marcaran la línia a seguir fins a l'any 1999, i és aquí on tenim importants discrepàncies amb l'equip de govern de CiU. Una població com la nostra, amb més de 15.000 habitants, amb un pressupost ordinari de 1.200 milions de ptes. (a més, les inversions) i amb gairebé 150 empleats, és incomprendible que no tinguem un PLA ESTRATÈGIC elaborat amb una àmplia participació ciutadana, que planifiqui i defineixi quin model de població volem tenir de cara al futur; un estudi econòmic-financer i d'organització de l'Ajuntament per poder actuar amb criteris d'eficàcia i eficiència, dut a terme per especialistes externs i actualitzat cada 4 anys com a mínim; uns canals d'informació i participació ciutadana perquè des dels diferents àmbits socials es pugui opinar i fer propostes per millorar la gestió. No inventem res, aquestes són experiències positives en municipis de característiques similars a Castellar. Per què l'equip de govern de CiU no les accepta?

Des de fa menys d'un any, amb la creació de les *comissions de treball*, CiU va dir que la seva intenció era que hi hagués més transparència, més informació i més debat. Fins aquest estiu les *comissions de treball* eren pràcticament diàries, i encara que és evident que han servit per avançar en alguns temes, la nostra valoració no és pas tan positiva com ha explicat l'alcalde públicament. Els problemes quotidians, els que els ciutadans patim cada dia, tarden moltíssim temps a solucionar-se (i moltes vegades es solucionen a correuita perquè s'acosta alguna festa). Passat l'estiu, CiU ha reduït les reunions de les *comissions de treball* a dos dies setmanals, i ha incorporat reunions bilaterals «CiU-grups de l'oposició» per separat. Fomenta això el diàleg, el debat, la transparència, la informació... entre els grups polítics i els regidors? Nosaltres pensem que tot el contrari, i per això vam manifestar el nostre desacord per aquesta manera de fer.

Tenint en compte el funcionament fins ara, i la poca eficàcia i eficiència demostrada per CiU, la nostra valoració d'aquest any de gestió de l'equip de govern no és gaire optimista. Per part nostra continuarem treballant per la millora de Castellar, amb una crítica constructiva, aportant idees i suggeriments, impulsant projectes d'austeritat i sostenibilitat que serveixin per millorar la gestió dels recursos econòmics disponibles, i denunciant cada vegada que faci falta la manera de fer de CiU, que massa sovint tan sols és un «bonic aparador» amb molt poc contingut a dintre.

Grup municipal ERC-Junts  
per Castellar



## ECONOMIA MUNICIPAL

Coincidint amb el nou curs escolar, creiem que és adient plantejar-nos una qüestió: Qui paga les reformes de les escoles?

És necessari que a les escoles públiques es facin les obres de remodelació que calgui, perquè les escoles públiques de la nostra vila ofereixin un alt nivell educatiu.

El problema, però, és el del finançament econòmic de les obres.

No és correcte que l'Ajuntament de la nostra vila utilitzi els fons municipals, quan aquestes despeses haurien d'ésser a càrrec de la Conselleria d'Ensenyament de la Generalitat.

Alguns exemples:

- Ampliació de l'escola Emili Carles Tolrà.
- Ampliació de l'edifici de preescolar de l'Escola Sant Esteve.

Un altre exemple de la poca capacitat d'administració municipal, és la intenció de fer noves instal·lacions esportives, quan les que existeixen actualment estan en mal estat de conservació.

L'ampliació d'equipaments esportius i de lleure s'han de realitzar quan la situació econòmica municipal ho permeti, però no per aprofitar les subvencions que ofereix la Generalitat, amb les repercussions que aquestes decisions inconscients provoquen al poble.

Aprofitem aquestes línies per a deixar constància de la nostra enèrgica protesta, per la possible congelació del salari dels funcionaris, per part del govern del Partit Popular.

Per què sempre els funcionaris són el cap de turc? Per què serveixen els pactes signats l'any 1995 on es deia que es mantindria el poder adquisitiu amb l'IPC previst.

«Si no sap governar, perquè no marxa Sr. Aznar» com solia dir vostè durant el govern socialista.

### Grup municipal IC - Els Verds

## SEGURETAT PÚBLICA

L'exercici de les llibertats cíviques necessita un marc de seguretat ciutadana que les garanteixi i protegeixi els drets personals i col·lectius. Una política de seguretat pública s'ha d'entendre fonamentalment des del vessant preventiu i, en segon terme, dissuasiu, i no únicament des de l'angle de la intervenció repressiva, necessària per a la salvaguarda dels ciutadans però no suficient.

La inseguretat als municipis es configura a partir d'un conjunt de factors molt diversos, dels quals no són probablement els més decisius els vinculats a la violència delictiva en el seu sentit més estricte. La perillositat per als vianants ocasionada pels conductors imprudents, les seqüeles directes i indirectes fruit de l'augment de la drogoaddicció, l'agressivitat del mateix medi urbà (el seu mobiliari, els seus edificis, les seves places i carrers...) i els seus entorns, o el mal funcionament dels serveis públics poden ser considerats tan significatius en la creació d'un clima d'inseguretat com la comissió de delictes en el seu sentit penal.

Proporcionar al ciutadà una sensació de poble vinculat a la seguretat, la tranquil·litat i la confiança constitueix un desafiament que el nostre municipi ha d'abordar amb totes les seves forces, la qual cosa significa, entre altres aspectes, desenvolupar la prevenció i incrementar l'eficàcia de l'acció policial, a més d'implicar al conjunt dels ciutadans en aquests esforços.

Tot i que són moltes les coses que s'estan fent pensem que s'hauria d'anar molt més enllà, sobretot pel que fa a l'augment de la plantilla de la policia local. El nostre poble no para de créixer. A més del nucli pròpiament urbà i industrial, tenim un conjunt ampli d'urbanitzacions i Sant Feliu del Racó, i no parlem ja de la grandària del seu terme municipal, amb 44,70 km<sup>2</sup>. Castellar, amb 16.000 habitants i la seva extensió requereix més personal policial que pugui donar abast a totes les necessitats i exigències que un poble en creixement com el nostre demana, on els seus ciutadans tinguin garantit el poder gaudir de la seguretat, la tranquil·litat i la confiança que es mereixen en tot moment.

En aquest sentit, i considerant la mancança que hi ha en l'actualitat, el nostre grup municipal proposarà a l'equip de govern que s'inclougui en l'elaboració i aprovació dels pressupostos del proper any un augment significatiu d'efectius policials, adequat a les necessitats reals.

### Grup municipal Socialista



## ESTUDIS D'EXECUCIÓ D'OBRES

Com tothom sap en aquests moments els diferents grups polítics del poble i l'equip de govern debaten els pressupostos d'enguany, que tindran, un contingut molt seriós i important per al proper exercici a causa de les noves normes, pel rigor que ens exigeix el nou govern.

Hem d'afegir pel que fa al nostre Ajuntament, que caldrà tenir molta cura, tant pel capítol dels ingressos, com per part de les despeses, fent un estudi acurat de totes les partides més urgents quant al capítol d'obres. Cal establir quines són més imprescindibles i necessàries, per fer el tractament més adequat i concedir preferències, sigui pel cost i la urgència, que al nostre entendre ens han reflectit els ciutadans de tot el nostre municipi, durant l'any.

Què vol dir això? En el darrer Ple celebrat el dia 24 del mes de setembre, el nostre grup municipal del Partit Popular, mitjançant el seu portaveu, va demanar a l'equip de govern, que tingués molt en compte i posés damunt de la taula i de les comissions de treball, totes les peticions que han estat exposades, mitjançant els serveis informatius de la premsa de la nostra vila, durant tot l'any, com són, sol·licituds fetes per escrit i signades per molts ciutadans. Hem de fer memòria que tot aquest reguitzell de peticions han estat presentades molt sovint i en diferents plens, en què manifestava al Sr. Alcalde que en prenia bona nota i que és en el seu moment -que entenem és ara- el moment de fer els pressupostos- quan s'han de debatre i fer-hi front. Manifestem que en els debats, el nostre grup farà valer la seva insistència i persuasió perquè quedin reflectides en el capítol d'obres a realitzar durant el proper exercici.

Per fer a tots els ciutadans una mica de memòria, aquestes sol·licituds són entre altres: fer arribar el corrent elèctric a cal Joan Coix i a la cruïlla de la carretera de Sant Llorenç a Sant Feliu del Racó.

Arranjament puntual i part de la façana del Palau Tolrà, Plaça Major, arranjament del terra, jardins de D. Miquel Pont, Av. Sant Esteve - almenys fer algun projecte- barreres arquitectòniques, senyalitzacions arreu, etc...

Som conscients que totes aquestes actuacions municipals comporten tot un cúmul de despeses prou importants, però per la insistència de peticions ciutadanes, han de tenir per part de la màxima autoritat del poble la preferència i imperiosa necessitat d'atendre-les com cal.

Certament, quan el nostre portaveu ha presentat les conseqüents reclamacions i peticions dels ciutadans al nostre Ajuntament, se'ns ha escoltat degudament encara que les necessitats del municipi, avui dia, són prou oneroses pels capítols dels pressupostos assignats en el seu moment i no cal sortir-se.

En conseqüència, creiem que és el moment més adient perquè se'ns escolti i s'incloguin als pressupostos que s'han de confeccionar per a aquest any, donant tota la preferència a les necessitats més urgents del poble i municipi. Tots sabem que si no hi ha ingressos suficients, menys es podrà «marejar la perdua» que és l'eina de les posteriors actuacions municipals.

El nostre grup municipal del PP donarà suport a aquestes peticions i a altres que consideri que són millorables en benefici de tots els castellarencs.

**Grup municipal Popular**



## FER ESPORT A CASTELLAR

Abans de finalitzar aquest any s'hauran iniciat les obres del segon pavelló esportiu que tindrà la nostra vila. Aquesta inversió juntament amb les noves pistes d'atletisme acabaran de conformar l'esforç inversor en equipaments esportius a Castellar. En els darrers cinc anys hem intentat dotar al nostre municipi d'una estructura esportiva que donés resposta a les necessitats dels esportistes castellarencs, a nivell formatiu, lúdic i competitiu.

La piscina coberta va representar una inversió propera als 400 milions de pessetes, que en aquest moment omple el buit que hi havia a nivell lúdic, donant la possibilitat de fer esport a tothom i a totes les edats. La inversió adicional que s'ha fet a partir del primer moment ha estat imprescindible per poder donar servei a tots els usuaris. Així, tot i que inicialment la instal·lació només preveia l'ús de piscina, es va replantejar el projecte, habilitant instal·lacions com la sala d'aeròbic i fitness, la sala de musculació, sauna, servei metge, solàrium, etc. El resultat no admet cap dubte: després de 4 anys de funcionament, el número de socis s'ha consolidat en més de 2000, és a dir, més del 10 % de la nostra població utilitza l'instal·lació, assegurant l'ús social de la mateixa. El nou camp de futbol també va representar un important esforç financer, que ve justificat per la gran tradició que hi ha al nostre municipi pel futbol i a través de la UD Castellar. A més, l'antic camp del Pepín Valls estava amb unes instal·lacions totalment obsoletes que no garantien fer esport en condicions als gairebé 300 castellarencs que practiquen aquest esport.

Amb el nou pavelló, diverses entitats (patinatge, futbol sala, Bàsquet Immaculada i C.P. Castellar) amb més de 600 usuaris es repartiran l'utilització horària dels dos pavellons, utilitzant sempre instal·lacions cobertes i amb uns serveis complementaris adequats a la pràctica esportiva. A més, es podrà reubicar el servei de gimnàs que actualment es fa a l'Institut. D'aquesta manera, les instal·lacions que s'estaven utilit-

zant en aquests moments a les escoles, institut, etc., podran optimitzar-se per l'ús d'activitats extraescolars entre d'altres. Aquesta utilització des de les entitats serà la prioritària, però no la única; fora dels horaris utilitzats per aquestes, l'ús escolar, d'empreses o particulars està garantit. A més, a l'espai entre la piscina coberta i el pavelló nou, s'hi habilitarà una pista poliesportiva, que donarà servei als socis d'aquest instal·lació.

Finalment, dintre de l'any 1997 quedaran acabades les noves pistes d'atletisme. La seva construcció està prevista a la Ronda, en els terrenys on habitualment es fan les proves d'autocross, al costat del futur Parc de Colobriers i l'indant entre la zona residencial i industrial del Pla de la Bruguera. Aquesta nova instal·lació permetrà que els atletes de la JAC i el CAC tinguin les pistes ben properes al nucli urbà, amb una mida oficial i amb unes instal·lacions complementàries de vestidors, material, magatzem, etc, ben dimensionades. La inversió prevista és d'uns 50 milions de pessetes, entre l'adequació dels terrenys i la construcció de vestidors, sala de material, etc.

Aquestes han estat doncs les inversions que des de CiU hem prioritzat en els darrers anys en el camp esportiu i que fan que el nostre municipi tingui una dotació d'equipaments a mida del que necessita Castellar. Cal però donar continuïtat a aquest programa d'inversions i, en els propers anys, s'haurà d'acometre la remodelació de la piscina descoberta, l'habilitació d'un circuit permanent d'autocross, habilitar espais esportius, zones de manteniment físic i circuits de jogging en les places i espais verds de la Vila, etc.

**Grup municipal de Convergència i Unió**



**CiU**



## El món funerari a Castellar del Vallès

**E**ls estudis antropològics i arqueològics aporten informació que constata la preocupació de qualsevol societat per la situació dels seus membres després de la mort, d'acord amb el tipus de creences i el significat que donen a la mort.

La primera necròpolis de Castellar del Vallès de la qual es té constància és la descoberta el juny de 1992 en el polígon industrial del Pla de la Bruiguera. La localització de restes amb interès arqueològic iniciar una excavació amb la qual es va poder localitzar una necròpolis d'incineració dataada d'inicis de la Primera Edat del Ferro (finals del segle VII - començaments del segle VI aC) i del Bronze antic - mitjà, és a dir, de fa uns 2.600 anys. Estava formada per estructures d'enterrament de forma més o menys circular, dins de les quals es dipositaven les urnes que contenien les cendres dels difunts.

La següent referència és ja sobre el primer cementiri parroquial, adscrit al terreny de l'antiga església parroquial de Sant Esteve de Castellar. L'espai dedicat a la inhumació de difunts, segons el ritus cristià, estava inclòs dins de la sagrera, zona circumdant a l'edifici de l'església, de 30 passos de radi, que tenia protecció sagrada i inviolable. Les recents excavacions realitzades a l'interior d'aquesta església han permès descobrir els fonaments i restes de murs de l'edifici anterior i d'una sèrie d'enterraments excavats extramurs.

El 1723 una comissió de veïns i feligresos de Tolosa (topònim amb què es coneixia el nucli de Castellar) va sol·licitar al bisbat de Barcelona la construcció d'una església en aquest nucli per solucionar els inconvenients de traslladar-se a Castellar Vell per assistir a ofici; a Tolosa hi havia una capella, dedicada a Sant Iscle i Santa Victòria, filial de la parroquial de Sant Esteve de Castellar, però com que no era parroquial, no s'hi celebraven tots els oficis. El 1771 el bisbat va donar el permís per ampliar aquesta capella, va anul·lar la sagrera de Castellar Vell, on hi havia el cementiri, i va donar el permís d'utilitzar el material constructiu d'aquesta església per construir la nova. El 1771 es van iniciar les obres, que van allargar-se fins al 1773; el 20 de juny d'aquell any el bisbat va traspasar la parroquialitat a l'església nova i va autoritzar el trasllat de l'ossera de Castellar Vell al costat de l'església.

La gestió del cementiri a mitjans del segle XIX esta-



Creu situada al passadís central de l'actual cementiri

va a càrrec d'una Junta Municipal, de la qual formava part l'alcalde. Va ser en aquell moment que el consistori, presidit per Vicenç Arús Arenas, va adquirir els terrenys i el passatge adjacents a l'església per construir-hi el cementiri; segons la primera acta d'aquesta Junta Municipal, del 28 de desembre de 1865, el maig de 1854 es va construir el que es coneixia com el cementiri vell. Aquest cementiri fou clausurat el 1885 per la Junta Provincial de Sanitat, al·legant la seva proximitat immediata al carrer del Retir, que ja llavors estava urbanitzat, l'estat ruïnós en què es trobava i que no garantia les condicions higièniques que havia de tenir, i les dimensions petites; la Real Ordre sobre normativa sanitària de cementiris publicada el 16 de juliol de 1888 ratificava aquesta acció de clausura. Paral·lelament, la mateixa

Junta va designar un terreny dins del terme municipal que complia les normes requerides per allotjar el cementiri: l'anomenat Serrat del Vent, situat dalt d'un turó molt airejat dins de les terres del Mas Boadella, que en aquells moments era propietat de Santiago Gorina Sala; aquesta resolució fou publicada en el Butlletí Oficial de la Província núm. 63, del 15 de març de 1909.

El 1909 l'Ajuntament va disposar a la zona del Serrat del Vent d'una parcel·la de 6.819,25 m<sup>2</sup> pel valor de 1.612,75 ptes. per a la construcció del cementiri, la previsió del qual, segons els càlculs fets amb les dades demogràfiques d'aquell moment (una població de dret de 3.540 persones i un índex de mortalitat del 69,5%) era de 20 anys. Les obres van anar a càrrec del municipi i sota la direcció de l'arquitecte municipal, Antoni de Falguera Sivilla. El setembre de 1911 el recinte, format per nínxols de 1a, 2a i 3a classe, nínxols de lloguer, fossa comuna, nínxols de construcció lliure, panteons de 1a classe, cementiri lliure i secció de pàrvuls no batejats, va quedar acabat i l'Ajuntament es va encarregar de notificar-ho als propietaris de nínxols del cementiri vell perquè fessin el trasllat de les restes dels seus familiars, tasca que es va realitzar entre 1914 i 1925.

La gestió d'aquest cementiri va anar a càrrec de l'Ajuntament des del moment de la seva entrada en funcionament (la Junta Municipal de Cementiri es va reunir, només amb caràcter esporàdic, fins al 9 de gener de 1931) i ha estat l'encarregada de portar a terme les ampliacions necessàries per complir les previsions de servei d'acord amb el creixement demogràfic.

## octubre

dia	hora	lloc	acte	organitza
<b>15</b> dimarts		Ateneu	EXPOSICIÓ Pintures de Josep Sales i Joan Urbano (fins al 27/10)	
<b>18</b> divendres	22.00	Ateneu	TEATRE "Els enamorats"	Esbart Teatral
<b>19</b> dissabte	18.00	Biblioteca	HORA DEL CONTE, a càrrec de la narradora Carme Serra	Bibl. Antoni Tort
	22.00	Ateneu	TEATRE "Els enamorats"	Esbart Teatral
	23.30	La Nau-1	FESTA DE LA TARDOR Ball amb l'Orquestra Ebano's	Ajuntament
<b>20</b> diumenge	12.00	Palau Tolrà	SARDANES a càrrec de la Cobla Sabadell	ASAC
	18.30	Ateneu	TEATRE "Els enamorats"	Esbart Teatral
<b>25</b> divendres	18.00	A determ.	TROBADA DE JOVENTUT	Ajuntament
	22.00	Ateneu	TEATRE "Els enamorats"	Esbart Teatral
<b>26</b> dissabte	18.00	Auditori	TEATRE "Gent del camp"	Associació de Jubilats i Pensionistes
	22.00	Ateneu	TEATRE "Els enamorats"	Esbart Teatral
<b>27</b> diumenge	18.30	Auditori	TEATRE "Torna-la a tocar, Sam!"	Ajuntament
<b>29</b> dimarts		Ateneu	EXPOSICIÓ Flors seques, de Florència Jurado (fins al 10 de novembre)	

## novembre

dia	hora	lloc	acte	organitza
<b>3</b> diumenge	12.00	Auditori	ESPECTACLE INFANTIL I JUVENIL "Grumig, un follet de tardor", a càrrec de la Companyia Tabata Teatre	La Xarxa
	18.00	La Nau-1	DIADA DEL SARDANISTA a càrrec de la Cobla Jovenívola	ASAC
<b>8</b> divendres	21.00	Ateneu	RÀDIO CASTELLAR Presentació de la programació 96/97	Ràdio Castellar
<b>9</b> dissabte	23.00	La Nau-1	BALL A càrrec del Trio Manila	Ajuntament
<b>10</b> diumenge	18.30	Auditori	TEATRE "La doble inconstància"	Ajuntament
<b>12</b> dimarts			EXPOSICIÓ DE PAPALLONES	Ajuntament
<b>16</b> dissabte	11.00	Biblioteca	HORA DEL CONTE a càrrec de la narradora Carme Serra	Bibl. Antoni Tort
	22.00	Auditori	DANSA "La nostàlgia del Pepino", a càrrec de la companyia Mar Gómez	Ajuntament
<b>17</b> diumenge	A deter.	Auditori	MARXA INFANTIL DE LA REGULARITAT Lliurament de premis	CEC
	18.00	La Nau-1	BALL A càrrec del grup Esquitx	Ajuntament



**Presentació de la nova  
programació  
de Ràdio Castellar**

Si vols conèixer els nous programes de la ràdio, no t'ho perdís...  
Vine, divendres, dia 8 de novembre, a les 9 del vespre a la sala de petit format.



# FESTA DE LA TARDOR

***Dissabte,***

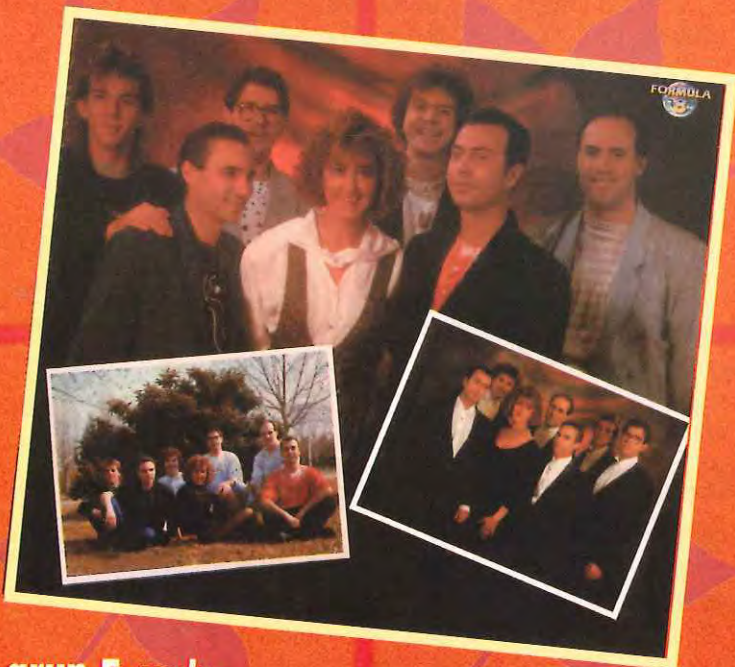
***19 d'octubre de 1996***

**A les 9 del vespre, a la Nau-2**

**SOPAR veïns dels carrers engalanats**

**A dos quarts de 12, a la Nau-1**

**GRAN BALL amb el grup EBANO'S**



**grup EBANO'S**

***Venda anticipada de taules:***

**Dies 14, 15 i 16 d'octubre**

**De dos quarts de 7 a dos quarts de 9 del vespre,**

**a la regidoria de Lleure,**

**C/. Major, 15, 2n pis**



Ajuntament de  
Castellà del Vallès