

# CASA DE LA VILA

Butlletí d'informació  
municipal

## Sumari

2

Informacions d'interès

3

Tema del mes

4 a 9

Regidories

10 i 11

Un any de legislatura  
municipal

12 i 13

Entitats

14 i 15

Plens

16 i 17

Grups municipals

18

La Plaça de les Fàbregues

19

Agenda

Estiu '96  
Núm. 87

CASTELLAR  
DEL  
VALLÈS



*El bosc és vida.  
Cuida'l!*

*Al bosc,  
no juguis amb foc.*



**HORARI D'ESTIU DE LA BIBLIOTECA**

L'horari d'estiu de la Biblioteca Antoni Tort és el següent:

**JULIOL-AGOST:** Els matins, de dilluns a divendres, de 9 a 14 h; les tardes de dijous, de 16 a 20:30 h.; els dissabtes, tancat.

**DESRATITZACIÓ / ESTIU 1996**

**Programació del mes de juny:** zona de la riera al darrere del carrer de Sant Sebastià, al darrere de l'església, can Brunet i rodalies, mercat i zones municipals, zona de les piscines i rodalies del col·legi Sant Esteve, principi de la carretera de Sabadell a Matadepera, Residencial Can Carner. **Programació del mes de juliol:** riera de Puigverd, rodalies dels pisos de davant dels Pedrissos, Av. Josep M. Valls i Torrent de Can Barba, el principi de la carretera de Castellar a Matadepera, Residencial Can Carner i l'Airesol (sectors A i B). **Programació del mes d'agost:** rodalies del col·legi Bonavista, el principi de la carretera de Sabadell a Matadepera, Residencial Can Carner, l'Airesol (sector C) i Sant Feliu del Racó (al torrent de la Vallesana, a la Vinya d'en Quico i a les rodalies dels contenidors). **Programació del mes de setembre:** Sot d'en Golerés, el dipòsit d'aigua, el camí de Canyelles fins al carrer de Sant Sebastià, al darrere de l'església, Can Brunet i rodalies, el principi de la carretera de Castellar a Matadepera i Residencial de Can Carner. En cas d'infestació entre períodes us preguem que truqueu al telèfon de la Regidoria de Sanitat, 714 46 50, per poder prendre mesures complementàries.

**RECOLLIDA DE MOBLES VELLS**

Per desprendre's de mobles vells, aviseu amb antelació, entre les tres de la tarda i les vuit del vespre, o bé a la consergeria de l'Ajuntament o bé trucant al telèfon 714 40 40. Els propers dies de recollida: 6 i 20 de juliol, 3, 17 i 31 d'agost, 14 i 28 de setembre i 11 d'octubre.

**EL CASA DE LA VILA TORNARÀ AL SETEMBRE**

El número del butlletí d'informació municipal que teniu a les mans és el d'estiu. Casa de la Vila no tornarà a publicar-se fins després de la Festa Major. Bones vacances!

**CASA DE LA VILA**

Edita: Ajuntament de Castellar del Vallès.

Coordinació: Alex Portolés.

Consell de Redacció: Lluís M. Corominas, Dolors Ustrell, Gemma Perich, Ester Planas i Alex Portolés.

Col·laboradors: Joan Rocavert (agenda), partits polítics (grups municipals) i regidories de l'Ajuntament de Castellar.

Disseny: Alfons Freire.

Compaginació: Alfons Freire i Alex Portolés

Fotografies: Jaume Muntada (portada) i Josep Graells.

Correcció lingüística: Servei de Català.

Dipòsit Legal: B-36.773-1987.

Fotomecànica: Impres Autoedició, C.B.

Impressió: Castellargraf, S.L. Puig de la Creu, 3.

**FARMÀCIES DE GUÀRDIA**

Del 21 al 28 de juny: Farmàcia Ros.  
Del 28 de juny al 5 de juliol: Farmàcia Casanovas.  
Del 5 al 12 de juliol: Farmàcia Ros.  
Del 12 al 19 de juliol: Farmàcia Casanovas.  
Del 19 al 26 de juliol: Farmàcia Ros.  
Del 26 de juliol al 2 d'agost: Farmàcia Yangüela.  
Del 2 al 9 d'agost: Farmàcia Farré.  
Del 9 al 16 d'agost: Farmàcia Yangüela.  
Del 16 al 23 d'agost: Farmàcia Farré.  
Del 23 al 30 d'agost: Farmàcia Casanovas.  
Del 30 d'agost al 6 de setembre: Farmàcia Yangüela.  
Del 6 al 13 de setembre: Farmàcia Farré.  
Del 13 al 20 de setembre: Farmàcia Ros.  
Del 20 al 27 de setembre: Farmàcia Casanovas.  
Del 27 de setembre al 4 d'octubre: Farmàcia Yangüela.

A partir de les 8 del vespre de l'últim dia comença el torn de guàrdia de la farmàcia següent. També us fem saber que els dissabtes al migdia tancaran a les dues.

**Torns de vacances:** les farmàcies Yangüela i Farré faran vacances del dia 29 de juny al 26 de juliol i les farmàcies Ros i Casanovas en faran del 27 de juliol al 23 d'agost.

**VACANCES FORNERS**

- Jaume Grané (Av. Sant Esteve, 11) i Joan Grané (C/ Montcada, 26-28): **de l'1 al 28 de juliol.**
- Forn de Pa Viñas (c/Puig de la Creu, 1 i c/Prat de la Riba, 38, B-2): **del 8 al 28 de juliol.**
- Francisco Letrilla (c/Major, 52): **del 29 de juliol al 18 d'agost.**
- Francesc Miserachs (carretera de Sentmenat): **del 3 al 25 d'agost.**

**CAMPANYA DE DONACIÓ DE SANG:  
«DÒNA'N UNA MICA»**

**Lloc:** antic saló de sessions. Casal d'Entitats. Carrer Major, 74.  
**Dies i hores:** Divendres, dia 16 d'agost, de dos quarts de 6 de la tarda fins a dos quarts de 9 del vespre. Diumenge, dia 18 d'agost, de dos quarts de 10 del matí a dos quarts de 2 de la tarda. Dimarts, dia 20 d'agost, de dos quarts de 6 de la tarda a dos quarts de 9 del vespre.

**TELÈFONS D'ATENCIÓ CIUTADANA**

**URGÈNCIES A LA VIA PÚBLICA:**  
714 40 40 Ext. 201

**MEDI AMBIENT I JARDINERIA:**  
714 40 40 Ext. 204

**ENLLUMENAT PÚBLIC:**  
714 59 06. De 0 a 24 hores.

**Nota:** aquest butlletí d'informació municipal s'envia gratuïtament a totes les cases de Castellar. Si algú no l'ha rebut pot passar a buscar-lo a la consergeria de l'Ajuntament i indicar-nos-ho, així ens ajudarà a millorar-ne la distribució.

*L'època de major risc d'incendis va del 15 de març al 15 d'octubre. Durant aquest període, no facis mai foc. De moment, el temps acompanya i afavoreix un bon estiu.*

## Si veus foc, truca al 085

**L**a campanya de prevenció d'incendis de 1996 va començar, a arreu de Catalunya, a principis d'agost. Com cada any, tres entitats molt interrelacionades, SERNA, ADF i Bombers Voluntaris, conjuntament amb l'Ajuntament, lluiten per a la salvaguarda del nostre entorn natural. Pere Oller, responsable del Servei a la Natura (SERNA), assenyala que «una de les claus d'èxit de cada temporada és com gairebé sempre la col·laboració ciutadana». El suport que pot oferir el voluntariat civil en cas d'incendi forestal no és en va. Des de l'any passat, SERNA i Bombers Voluntaris han organitzat diverses sessions de formació per a una seixantena de voluntaris ocasionals. L'ajuda de tots el castellarencs, segons Oller, és fonamental sempre que aquests no vagin mai per lliure i atenguin les ordres dels agents especialitzats.

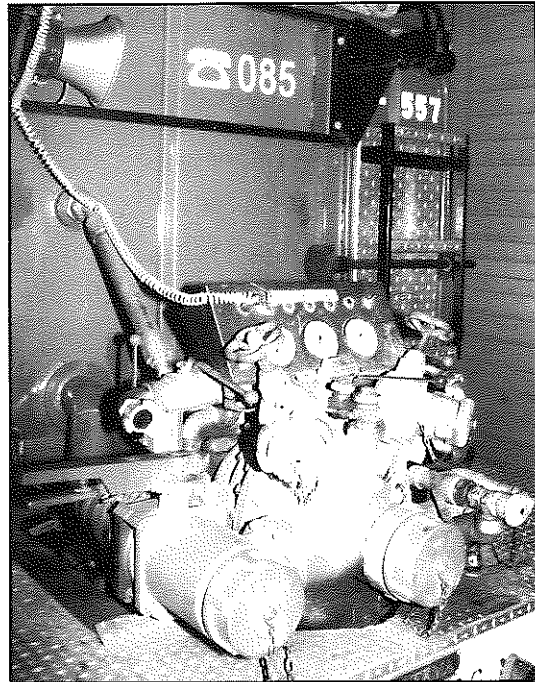
Aquest estiu també es compleix el segon any d'aplicació del Pla d'Actuació Municipal (PAM) en cas d'incendis, redactat pels serveis tècnics municipals i que serà homologat properament. L'Ajuntament de Castellar va elaborar-lo el juliol de l'any passat i, d'aquesta manera, s'afegeix a una llista de tan sols 15 municipis catalans que s'han dotat d'aquest instrument, d'acord amb un decret de la Generalitat que es va dictar l'any passat.

### Si detecteu qualsevol indici de foc, aviseu a l'instant trucant al 085 del Parc de Bombers de Bellaterra.

Diferents fonts implicades en la lluita contra el foc coincideixen a assenyalar que la nova normativa és molt ambiciosa i requereix una destinació de recursos més alta que permeti assumir els costos de prevenció (neteja de boscos, instal·lació d'hidrants, arranjament de camins...).

El PAM és, doncs, un pla en constant evolució i desenvolupament que ha d'anar incorporant la informació actualitzada sobre el territori a fi de facilitar les intervencions en cas d'incendi. En aquest sentit, inclou la cartografia de la xarxa de camins forestals (tot informant-ne de l'estat i facilitat d'accés), classifica el terme per zones segons la seva vegetació, orografia o índex de pirofocitat i inclou els punts d'abastament d'aigua. El PAM forma part d'un pla autonòmic, l'INFOCAT i, al mateix temps, ha d'integrar els PAU, plans d'autoprotecció per als nuclis de població aïllada i que seran de redacció obligatòria al 1997.

A Castellar, l'única urbanització que compta amb un PAU és Ca n'Avellaneda. Precisament, les urbanitzacions del municipi són els punts de més difícil protecció en tractar-se de nuclis disgregats envoltats de vegetació, sovint ubicats en una forta pendent i sense la possibilitat d'una doble sortida en cas d'evacuació i amb un nombre poc adient d'hidrants.



### DESPLEGAMENT HUMÀ

- ♦ 8 agents del SERNA - ADF, 17 bombers voluntaris en actiu, personal tècnic municipal, policia Local i Guàrdia Civil, 59 voluntaris ocasionals.
- ♦ Guardes forestals de la Generalitat
- ♦ Vigilants i guaites de la xarxa de vigilància integrada del Parc Natural de Sant Llorenç del Munt, en conveni amb la Diputació de Barcelona.

### PUNTS DE GUAITA

- ♦ Principals punts de guaita que vigilen el nostre terme municipal: Turó del Castelló, cim de la Mola, cim del Montcau i el campanar de la Salut, a Sabadell.

### MITJANS MATERIALS

- ♦ 2 autobombes (de 4.000 l. i 1.000 l.), 2 vehicles auxiliars, un remolc motobomba (de 500 l.), més de 1800 metres de mànega de 25 mm., una trentena de motxilles de 20 l.
- ♦ Dipòsits d'aigua: xarxa de 80 hidrants distribuïts per tot el terme municipal (nucli urbà i urbanitzacions); piscines públiques descobertes i piscines particulars. Hi ha 4 piscines que són aptes pel carregament d'helicòpters.

## Benestar Social

*El jugador de bàsquet de La Peña, Tomàs Jofresa, clourà quinze dies d'actes alternatius al consum d'estupefaents*

### QUINZENA CONTRA LA DROGA 96: QUINZE DIES DE PROMOCIÓ DE LA SALUT

**E**l proper 27 de juny Castellar clou la Quinzena contra la Droga. Hauran estat dues setmanes d'activitats de sensibilització i promoció d'activitats alternatives al consum de drogues, organitzades per la Regidoria de Benestar Social.

#### V Cursa Internacional Contra la Droga

La campanya Quinzena Contra la Droga 96 va iniciar-se el passat 15 de juny, amb la V Cursa Internacional Contra la Droga. Era la segona vegada -la primera va ser l'any passat- que els castellarencs s'afegien a una cursa popular que se celebra durant el mateix cap de setmana a moltes altres poblacions catalanes, de l'Estat espanyol i d'arreu del món occidental.

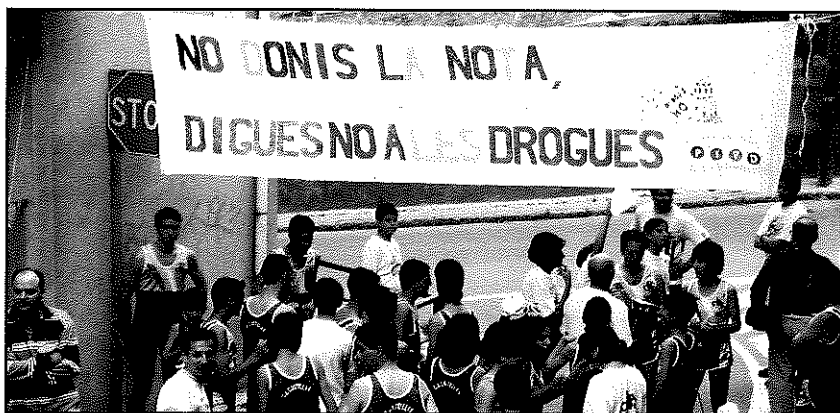
El recorregut a la nostra vila finalitzava, després d'un petit recorregut de 3.700 metres pels carrers del poble, a la Plaça de Catalunya, on a partir de l'arribada van tenir lloc diverses activitats esportives. A diferència d'una cursa competitiva, els premis no van anar a parar als primers, sinó als participants més originals (en total en van ser una vuitantena).

#### «Ciutadans? Ciutadans!» i l'Infomòbil

La seu del CEC, al carrer de Colom, ha acollit una de les activitats també estrella de la quinzena. «Ciutadans? Ciutadans!», és el títol d'una exposició fotogràfica itinerant que encara es pot veure fins al 30 de juny i que explica la història d'uns ciutadans amb una problemàtica social concreta (drogues, presó, sida, prostitució) però que opten per la vida. L'autora de les fotos és Colita, una fotògrafa de reconegut prestigi, mentre que el muntatge va a càrrec de l'actor Enric Majó, present a la inauguració de l'exposició a Castellar.

Al llarg d'aquests dies també hi ha hagut diferents taules rodones sobre drogues i sida. Una de les novetats ha estat també l'Infomòbil, un remolc municipal estrenat el 9 de juny i que s'ha instal·lat a diferents llocs del municipi amb la finalitat de divulgar diferents missatges saludables i de lliurar begudes no alcohòliques.

La cursa contra la droga va aplegar una vuitantena de participants



## Benestar Social

### VICTÒRIA CAMPS VA CLOURE EL CURS 95/96 DE L'ESCOLA DE PARES



Victòria Camps va ser a Castellar

**L**a catedràtica d'Ètica de la UAB, Victòria Camps, va participar a l'acte de clausura del curs 95/96 de l'Escola de Pares, un recurs formatiu de l'àrea de Benestar Social que té per objectiu procurar unes eines útils a les famílies per a l'educació dels infants. Camps, que és presidenta de la *Comisión de estudio de contenidos televisivos* al Senat, va pronunciar una conferència sobre la influència de la televisió en l'educació dels infants. Entre altres coses, va dir que calia evitar caure en «maximalismes» i va comentar que l'ús de la televisió pot ser bo per als infants sempre que es faci de manera adequada. La senadora independent va advocar per un ús familiar i compartit de la televisió, de manera que els pares sempre puguin explicar als nens el que apareix a la pantalla. També va emplaçar totes les cadenes de televisió perquè elaborin un codi ètic útil en la selecció de continguts. Aquesta ha estat la tercera edició de l'Escola de Pares. De les activitats organitzades durant aquest curs cal destacar-ne la mostra Lúdica 96 que es va fer per Nadal, d'assessorament als pares en la tria de joguines, un seminari sobre drogodependències per a pares d'adolescents, el seminari per a pares de fills de 0 a 3 anys i de 4 a 14 anys i l'escola per a dones «Diverteix-te aprenent».

La Diputació concedeix una subvenció de 7.760.000 pessetes al DPEIO

## Diners d'Europa per a Castellar

**E**l Fons Social Europeu ha concedit a l'Ajuntament una subvenció de 7.760.000 pessetes per sufragar parcialment els costos de dos cursos de formació, un d'horticultura ecològica i un altre d'ofimàtica, que s'estan impartint a Castellar, i per a l'execució de diversos projectes del DPEIO. Els diners han arribat a través de la Diputació de Barcelona, una administració que té la facultat d'adscriure's als programes d'ajuda social que atorga la Unió Europea. La iniciativa, elaborada i coordinada pel Departament de Promoció Econòmica i Ocupació, va dirigida als aturats majors de 25 anys.

### Horticultura i ofimàtica

El curs d'horticultura ecològica, de 185 hores, va començar el passat 27 de maig. Al pati de Cal Botafoc, unes 10 persones assisteixen tres dies a la setmana a les sessions d'un professor naturalista. El temari introdueix l'aprenentatge d'un conjunt de tècniques fonamentals de conreu des d'una perspectiva ecològica. Els alumnes, per exemple, aprendran diversos mètodes de producció sense la necessitat d'haver d'utilitzar substàncies químiques de fumigació. El 3 de juny va començar el curs d'ofimàtica, destinat a dones aturades d'edat compresa entre els 25 i els 35 anys. Les sessions, que es fan al Casal d'Entitats, aprenen a un total de 15 alumnes al coneixement del sistema operatiu MS-2, a l'entorn Windows i a diversos programes de processadors de textos, full de càlcul, base de dades i comptabilitat. El curs, de 273 hores, s'orienta a l'aprenentatge de l'ofici d'administratiu.

Aquesta és la primera vegada que arriben al DPEIO recursos provinents d'Europa, unes ajudes que permeten finançar més d'un 60% dels pressupostos dels cursos. La Diputació, que és la que formalment ha gestionat les subvencions davant



Imatge del curs d'horticultura ecològica.

la UE, ha inclòs el curs d'ofimàtica dins l'objectiu núm. 3 del Gabinet d'Integració Europea, orientat al reciclatge d'aturats, mentre que el curs d'horticultura forma part de l'objectiu núm. 2 de l'Àrea de Promoció

Econòmica, que consisteix a ajudar a desenvolupar econòmicament els municipis.

### Pla d'Ocupació de l'INEM

D'altra banda, la direcció provincial de l'INEM ha concedit una subvenció de 3.420.000 pessetes, inclosa en un Pla d'Ocupació destinat al pagament parcial de les despeses del personal del projecte Protecció del marge esquerre del riu Ripoll. El projecte té un pressupost total d'uns 13 milions de pessetes.

Cap a finals del mes de juny, es començarà la construcció d'un mur de contenció a la zona dels Pedrissos. L'obra consistirà en la prolongació del mur aixecat, ja fa uns quants anys i que va del carrer de les Llagostes a la xemeneia del Pito de Can Barba, a la plaça de la Miranda.

Aquest Pla d'Ocupació, el primer que es concedeix al DPEIO, donarà feina a quatre aturats durant sis mesos.

### Un Pla Director per a planificar la projecció econòmica de Castellar

El DPEIO ha encarregat a la consultora externa D'Adelph un estudi de l'activitat econòmica de Castellar que té com a objectiu obtenir propostes concretes per a realitzar projectes de desenvolupament econòmic de Castellar.

L'anàlisi serà exhaustiu i es realitzarà en col·laboració amb diversos agents socioeconòmics locals: regidories de l'Ajuntament, grups municipals, entitats, sindicats, empresaris i comerciants, INEM... Les conclusions han de fixar les línies de treball municipal en matèria de promoció econòmica. Paral·lelament, l'estudi aportarà dades bàsiques pel que fa a l'evolució demogràfica i del mercat de treball de la vila.

Les principals fonts utilitzades provindran del cens municipal, de l'Institut Català d'Estadística, de l'INEM, de l'Institut Nacional de la Seguretat Social, de les cambres de comerç o d'unes taules de treball que consten de 25 o 30 entrevistes a fons.

El cost de l'estudi, adjudicat per concurs públic, és de 3 milions de pessetes i està previst que es finalitzi a finals d'any.

*Una comissió ciutadana, de caire consultiu, participarà en la revisió urbanística del terme municipal*

## Comença la revisió del Pla General

Durant els propers 18 mesos es durà a terme la revisió del Pla General del nostre municipi, vigent des del juliol de 1978. L'actual planejament municipal el va redactar la Diputació Provincial de Barcelona i formava part d'una ordenació que afectava Sabadell i els municipis de la seva demarcació.

L'equip redactor de Manuel de Torres Capell ha iniciat el procés de revisió del Pla General. El catedràtic d'urbanisme i ordenació del territori de la Universitat Politècnica de Catalunya realitzarà els treballs previs, de caire tècnic i cartogràfic, a fi de fer una diagnosi urbanística del municipi i redactar diverses propostes.

Els estudis previs es van adjudicar a Torres Capell & associats, S.L., per concurs, costen 14 milions de pesetes i finalitzaran durant el primer trimestre de 1997.

### Dues comissions

Segons l'alcalde, Lluís M. Corominas, la revisió del Pla General ha de generar debat. "Per tal de garantir la transparència del procés, i, alhora, poder escoltar els diferents punts de vista sobre el futur urbanístic del nostre poble, hem creat dues comissions, que es van constituir el mes de maig".

La primera, la comissió política, serà l'encarregada de prendre les decisions finals sobre els diferents punts que componen la revisió del Pla General i està integrada per representants de tots els partits polítics. La presideix el mateix alcalde, Lluís M. Corominas i l'integren el regidor d'Urbanisme, Josep M. Serra, la primera tinent d'alcalde, Gemma Perich, la portaveu del grup municipal socialista, Pilar Llaquet, la regidora del PSC, Rosa Massot i els portaveus d'ERC, PP i IC, Jordi Permanyer, Josep Gallés i Josep Rodés, respectivament.

La segona comissió, la ciutadana, és de caràcter consultiu i les aportacions de la qual seran incorporades als treballs de la revisió del Pla General, si així ho decideix la comissió política.

La comissió ciutadana està formada per un grup d'uns vint castellarencs, entre els quals hi ha exregidors i exalcaldes de l'Ajuntament, representants d'entitats vinculades al medi natural, d'associacions de veïns, de promotors i constructores i professionals directament relacionats amb l'urbanisme hi participaran. Cal destacar també s'hi ha donat entrada a totes les persones que durant el Debat 2000 d'Urbanisme, van manifestar el seu interès per formar part d'aquesta comissió.

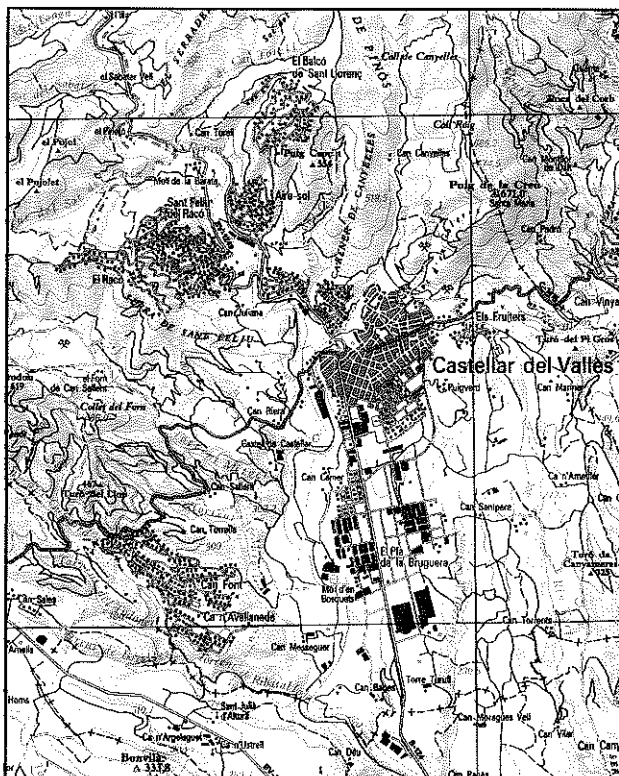
També es pretén garantir la participació presentant diferents treballs a diversos col·lectius (urbanitzacions, entitats...) i realitzant dues sessions públiques quan es finalitzin els treballs previs.

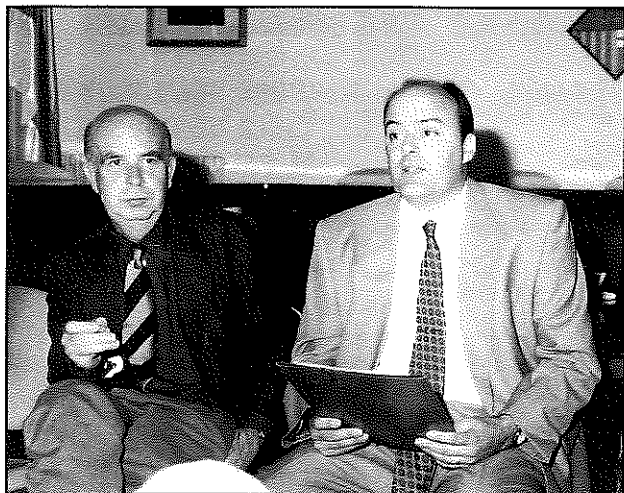
### Una oficina del Pla General

Paral·lelament, des d'ara i fins al final del procés de revisió, hi haurà oberta una oficina tècnica del Pla General, on els tècnics d'urbanisme atendran degudament les consultes. L'horari d'obertura al públic serà tots els divendres, de 5 a 7 de la tarda i estarà situada a la segona planta del Palau Tolrà.

La nova ordenació urbanística entrarà en vigor quan sigui publicada al Diari Oficial de la Generalitat i es mantindrà vigent indefinidament, fins que no es revisi.

En relació amb el calendari, està previst que durant l'estiu de 1997, hi hagi un avanç de planejament; a la tardor, l'aprovació inicial; a finals de 1997, l'aprovació provisional; i finalment, es preveu que tot el procés culmini durant el primer trimestre de 1998 amb l'apro-





Torres Capell i Lluís M. Corominas, durant el transcurs de la roda de premsa

vacació definitiva del nou Pla General d'Ordenació Urbanística de Castellar.

El pressupost inicial de revisió del Pla General es completa amb una inversió de 5 milions de pessetes per a la informatització cartogràfica o implantació del GIS (sistema d'informació geogràfica) i amb un romanent d'I milió que es destinarà a d'altres estudis.

### **M. Torres Capell diu que Castellar té uns trets urbanístics molt singulars**

En una roda de premsa que va tenir lloc al Palau Tolrà, Manuel de Torres Capell, que encapçala l'equip redactor de la revisió del pla va felicitar-se per la possibilitat de disposar d'un software informàtic avançat. "Això possibilitarà integrar els treballs de revisió a les metodologies modernes d'ordenació urbana".

Després d'actualitzar la cartografia, un pas previ que és fonamental, el treball de revisió constarà dels següents punts: 1. estudi morfològic del nucli urbà, que serà molt més detallat que el que es va fer el 1978; 2. el territori; 3. estudi del creixement 4. activitats de la població.

Torres Capell també va dir que "Castellar és una realitat urbana que té unes característiques molt singulars" i va avançar que el seu equip, format per 6 persones, aprofundirà en la realitat demogràfica i econòmica del municipi.

El catedràtic de la UPC va fer la primera revisió urbanística el 1969. Fins a l'actualitat ha fet 10 treballs de planejament general i la seva especialitat són les capitals de comarca.

## **Ensenyament**

### **MATRICULACIONS A L'ESCOLA MUNICIPAL DE MÚSICA TORRE BALADA**

#### **Dates de matriculació**

#### **1) alumnes del curs 1995-96:**

- Dies 25 i 26 de juny, de les 11 del matí a les 2 del migdia i de les 4 de la tarda a les 9 del vespre; dies 27 i 28 de juny, de les 11 del matí a les 2 del migdia.
- Els alumnes han de recollir el tiquet a l'Escola Municipal de Música Torre Balada. En el tiquet hi ha l'hora que heu de venir a fer la matriculació. Per a més informació dirigiu-vos a la Secretaria de l'Escola.

#### **2) alumnes nous:**

- Dies 3 i 4 de juliol, de les 11 del matí a les 2 del migdia i de les 4 a les 7 de la tarda; dies 5, 6, 7, 8 i 9 de juliol, de les 11 del matí a les 2 del migdia.
- Els alumnes han de recollir el tiquet a la Regidoria d'Ensenyament (Palau Tolrà) els dies 1 i 2 de juliol, de les 9 a les 2 del migdia. En el tiquet hi ha l'hora que heu de venir a fer la matriculació. Per a més informació dirigiu-vos a la Regidoria d'Ensenyament.

#### **Lloc:**

- Regidoria d'Ensenyament (Palau Tolrà).

## **Ensenyament**

### **HOMOLOGUEN L'ESCOLA D'ADULTS**

La Direcció General de Formació d'Adults de la Generalitat ha aprovat la sol·licitud d'autorització del centre municipal de formació d'adults de Castellar. Amb aquesta homologació, es podran fer les avaluacions des del propi centre.

#### **Matriculacions**

- **Cursos** per alfabetitzadors, neoelectors, certificat pregraduat, graduat i postgraduat.
- **Nivells:** Baixos, de 3 a 5 de la tarda, altres nivells, de 7 a 10 del vespre.
- **Dies:** Fins al 28 de juny i del 2 al 13 de setembre.
- **Horaris:** De les 11 del matí a la 1 del migdia.
- **Requeriments:** Heu de portar fotocòpia del DNI, fotocòpia del 8è curs d'EGB del llibre d'escolaritat.
- **Lloc:** Regidoria d'Ensenyament.

## Joventut

**ESTIU JOVE 96...DISFRUTA'L! L'ESTIU ÉS TEU, TRIA'L****Ens divertim aprenent anglès a Anglaterra**

Edats: de 16 a 25 anys. Preu: 98.000 pessetes.

Dates: de l'1 al 14 de juliol.

**Camps de treball "Protegim el Cadí" de Bagà**

Edats: de 18 a 25 anys. Preu: 29.000 pessetes.

Dates: del 24 de juliol al 5 d'agost.

**Camps de treball d'aventura de "Mar i muntanya" de l'Hospitalet de l'Infant**

Neteja de la platja, senyalització de camins... Edats: de 15 a 17 anys. Preu: 32.500 pessetes. Dates: del 15 al 27 de juliol.

**La ruta per Mallorca**

La bici et farà conèixer amb la natura. Edats: de 15 a 25 anys. Preu: 37.500 pessetes. Dates: del 4 al 15 de juliol.

**Iniciació als esports de muntanya a Bielsa (Osca)**

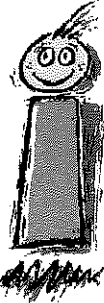
Edats: de 15 a 25 anys. Preu: 37.500 pessetes. Dates: del 24 d'agost al 4 de setembre.

Si desitges més informació d'aquestes i d'altres activitats no dubtis a consultar-nos. Vine a El Punt.

**Nosaltres t'ajudarem a decidir! Inscriu-te.**

Estem al carrer Major, 74, de dilluns a divendres, de 6 de la tarda a 9 del vespre i dissabtes de 10 del matí a 1 del migdia.

El Punt



informació juvenil

## Cultura

**CONCURS DEL LOGOTIP DEL CICLE DE CONCERTS AL PALAU TOLRÀ**

Des de l'inici del mes de juny i fins a mitjans de juliol tindran lloc al jardí del Palau Tolrà un cicle de concerts de música organitzats per la Regidoria de Cultura. Per tal d'escollir un logotip per a aquesta activitat, es va convocar un concurs. El 24 de maig es va reunir el Jurat, format per Gemma Perich, regidora de Cultura, els representants dels partits polítics del consistori i els dissenyadors castellarencs Alfons Freire i Esteve Prat. El treball escollit va ser el de la Sònia Egea i és el que es reproduïx en aquest mateix butlletí.



## Adm. general

**JA US HEU EMPADRONAT?**

L'ajuntament de Castellar va iniciar el passat mes de maig, com la resta dels seus homòlegs de l'Estat, els treballs per a la renovació del padró municipal d'habitants i per a l'elaboració de l'Estadística de Població de Catalunya.

Recordeu que totes les persones habitualment resideixen i, també obligatòriament, han de contestar l'Estadística de la Població. La llei fixa que cal omplir totes les dades de manera veraç exacta i completa els qüestionaris estadístics. També és un requisit imprescindible per poder exercir el dret a vot, ja que les llistes electorals s'extreuen de l'empadronament. Infringir aquesta obligació pot ser objecte de sanció.

Si encara no us ha visitat l'agent censal, podeu passar a lliurar personalment els qüestionaris a l'Oficina Censal de l'Ajuntament que romandrà oberta de dilluns a divendres, de 6 a 8 de la tarda. Podeu trucar també al telèfon 714 40 40. Hi sou a temps fins al 30 de juny.

## Medi Ambient

**QUE SIGUI NET**

Aquest va ser el lema de la campanya per a mantenir nets els carrers, les places i els jardins. La festa es va celebrar el matí del diumenge 9 de juny, amb xocolatada, coca i refrescos mentre els gegants, el dragó i els grallers animaven a la quitxalla en una festa simbòlica pel que fa a la necessitat de recollir els excrements d'animals dels espais públics. L'actuació va consistir a senyalitzar la plaça Major amb papereres especials i rètols per tal que es recordi que els animals no poden embrutar, també es va repartir un pack amb material de

recollida i d'informació des de l'Infomòbil. Aquest material es pot aconseguir de formal gratuïta a tots els centres de veterinària, establiments especialitzats en productes per animals i també a l'Ajuntament. Esperem que entre tots col·laborem a mantenir net el nostre entorn.





# Avanç de la festa major de Castellar 1996

**D**el 13 al 16 de setembre Castellar del Vallès celebrarà la seva festa major, amb un reguitzell d'actes organitzats per la Regidoria de Lleure i la Comissió de Festes i que compten amb la participació de les entitats de la vila.

El actes començaran divendres, dia 13 de setembre, a dos quarts de 8 del vespre, amb l'actuació del grup de jazz The Farataos Jazz Band, a la glorieta del Palau Tolrà. Seguidament, es farà la lectura del pregó, que enguany anirà a càrrec dels veïns del carrer de les Roques. Al mateix escenari, a dos quarts d'11 de la nit, hi haurà una cantada d'haveneres i cremat de rom amb els Pescadors de l'Escala. Una hora després, a la Nau, La Maña ens oferirà un espectacle de varietats. Per als més joves, aquella mateixa nit hi haurà un macroconcert de rock de 8 hores al final del carrer Tarragona, al costat del camp de futbol.

Del dissabte, dia 14 de setembre, destaquem el concert de Festa Major, a la Nau, a les 8 del vespre, a càrrec de Janio Martí, orquestra que també oferirà el ball de gala, a mitjanit. A dos quarts de 10 de la nit, hi haurà el correfoc infernal i a dos quarts de 3 de la matinada, a la Plaça de Catalunya, actuarà l'Orquestra Tràfic. L'endemà, dia 15 de setembre, al matí, tindrà lloc la tradicional Cercavila de Gegants. A la seva arribada a la Plaça de Catalunya, començaran el ball de bastons, les sardanes i els castellers. A les 7 de la tarda, cal destacar el ball per a la gent gran a càrrec de l'Orquestra Montgrins. La mateixa orquestra, a les 11 de la nit, oferirà ball a la Nau. Per altra banda, a



El carrer de les Roques, guanyador en l'edició de 1995, va homenatjar els comerços locals més antics

dos quarts d'una de la nit, a les piscines d'estiu, molta marxa amb la Disco Mòbil.

El darrer dia, dilluns 16 de setembre, estarà dedicat als infants i s'acabarà amb el castell de focs i un ball de fi de festa amb l'Orquestra Pensylvània.

Un any més, el concurs d'engalanament de carrers continuarà sent un dels actes principals. Podreu trobar més informació en el programa que es repartirà a finals d'agost.

## Reglament del XIV Concurs d'Engalanament de carrers

- 1.- Hi poden participar tots els carrers i places de la vila.
- 2.- El jurat qualificador estarà format per una persona de cada carrer, un membre de la Comissió de Festes i tres persones designades per la Comissió de Festes.
- 3.- El jurat passarà a visitar els carrers engalanats el diumenge, dia 15 de setembre, a partir de les 10 del matí.
- 4.- Els carrers o places hauran d'estar degudament engalanats durant els dies de la Festa Major, és a dir, des de les 10 del matí de diumenge, dia 15 de setembre, fins a les 6 de la tarda de dilluns, dia 16 de setembre, sense que es pugui tocar res de l'ornamentació que formi part de l'engalanament del carrer o plaça. La retirada de qualsevol de les coses que en formin part, implicarà la desqualificació i la pèrdua de la subvenció que li pugui correspondre.
- 5.- El jurat tindrà dret a decidir si un carrer no es mereix entrar en concurs.
- 6.- El carrer que vagi concursar l'any anterior i que també ho faci en la present edició tindrà dret a una activitat.

- 7.- Al primer classificat, se li farà entrega d'una placa.
- 8.- El veredict del jurat es farà públic el diumenge, dia 15 de setembre, a les sis de la tarda, a l'Auditori Municipal Miquel Pont.
- 9.- La Comissió de Festes gratificarà els carrers o places engalanats durant els dies de la Festa Major de 1996.
- 10.- Les inscripcions es podran fer a partir de la publicació d'aquest reglament i fins al dia 30 de juny.
- 11.- El permís per tancar el carrer al trànsit durant els dies de la Festa Major serà indispensable sol·licitar-lo a l'Ajuntament mitjançant la instància corresponent. Aquesta mateixa instància valdrà com a inscripció al XIV Concurs d'Engalanament de Carrers i s'hi haurà de fer constar el nom d'una persona responsable del carrer o plaça, l'adreça, el telèfon i el tros de carrer que es pensa engalanar i tancar.
- 12.- El sol fet de prendre part en aquest concurs suposa l'acceptació del present reglament.



Entrevista amb l'alcalde de Castellar, Lluís M. Corominas Díaz

## Un any de legislatura

"Fa cinc anys que sóc a l'Ajuntament i el darrer ha estat el més intens quant a debat polític". Amb aquestes paraules Lluís M. Corominas, remarca un dels trets més singulars, segons la seva opinió, del primer any de la cinquena legislatura municipal. El 17 de juny de l'any passat, es va constituir el nou consistori, d'acord amb els resultats de les eleccions municipals.

**C**oincidint amb aquest aniversari, la primera autoritat del poble, l'alcalde de Castellar passa balanç dels primers 365 dies de govern local i ens avança quins són els principals projectes de futur per a la nostra vila.

### Com valora els primers 365 dies de legislatura?

El primer any de govern ha estat una combinació entre l'acabament dels projectes que es van emprendre en el període de 1991-95 i l'inici dels programes de realitzacions 1996-99. Bàsicament, ha estat un període de programació i de posicionament. En aquest sentit, s'han fixat les grans actuacions de futur i s'han traçat les línies que ha de seguir el nou consistori.

### Després d'una etapa d'adaptació, doncs, s'han concretat els principals punts que marcaran en un futur la gestió del municipi?

En primer lloc, cal mantenir la línia po-

lítica de treball que, tant des de l'equip de govern com des de l'oposició, s'ha dut a terme. Amb les comissions de treball, en les quals estan representades totes les forces municipals, s'han creat unes bases prou sòlides que cal potenciar. També cal pensar en dotar el poble dels equipaments i serveis que encara ens manquen i que són molt necessaris. Finalment, ens trobem davant un procés de definició del municipi. Una qüestió que serà de vital importància amb la propera modificació del Pla General d'Ordenació Urbanística.

### Precisament, ara s'ha iniciat el procés de revisió. A quin model de poble es pretén arribar?

El model de poble encara no està del tot consolidat. Fa pocs dies el primer tinent d'alcalde de Barcelona, Joan Clos, manifestava en una entrevista que la ciutat comtal és una ciutat acabada però en constant renovació. A Castellar, també viurem un procés, d'uns 10 o 15 anys, que va a cavall de l'esgotament del sòl ur-

banitzable però, a diferència d'altres municipis, d'una magnífica perspectiva de futur. Podem polir la transformació del municipi, dotant-lo amb serveis i equipaments de qualitat i optimitzant al màxim les possibilitats de gaudir d'un entorn natural privilegiat. A partir de llavors, ens hem de plantejar altres mecanismes de renovació i de progrés per al municipi que cal començar-los a estudiar d'immediat. Això pressuposa que l'Ajuntament ha d'intervenir en el creixement. No volem un creixement amb altibaixos, discontinu, sinó que volem un municipi ordenat i equilibrat a nivell econòmic i urbanístic.

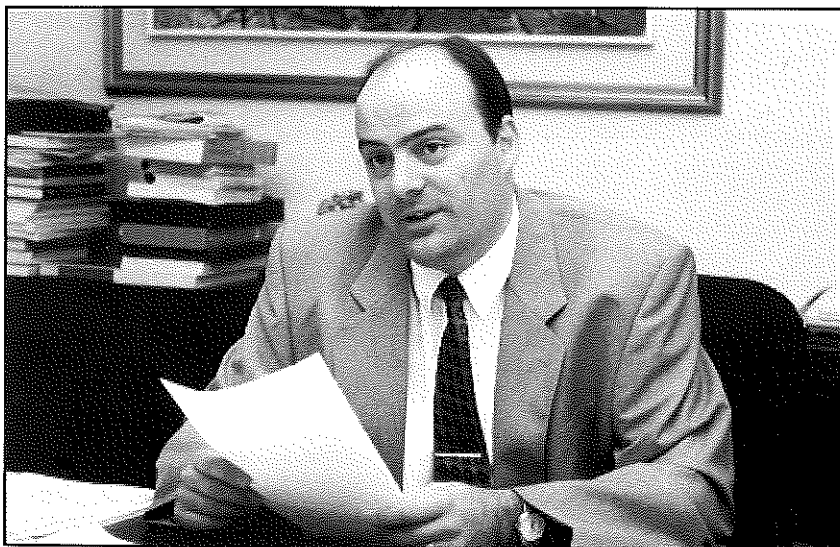
### De fet, però, Castellar compleix una funció residencial ben a prop de l'àrea metropolitana...

Estem al límit de l'àrea metropolitana i això comporta una pressió demogràfica molt forta. Tanmateix, disposem dels mecanismes jurídics per fixar el model de municipi que es vulgui marcar des del propi municipi. El poble no serà només residencial, sinó que s'està fent una aposta forta per les possibilitats dels polígons i, a més, tenim la possibilitat de gaudir d'un magnífic entorn natural.

### Amb l'actual ritme de creixement, no s'esgotarà amb poc temps el sòl urbanitzable?

En aquests moments queden tres plans parcials residencials per executar. Hem alentit el ritme de creixement i s'ha garantit sòl urbanitzable, sense encari-ne el preu, per a uns 10-15 anys. No ens hem d'espantar perquè, després d'aquest període, estarem en la mateixa situació que molts municipis. El nivell de creixement migratori minvarà gradualment en favor del creixement natural, i aquest últim el podrem garantir sense dificultats. Potser, però, caldrà optimitzar espais i buscar fórmules de redistribució del sòl.

Lluís M. Corominas va accedir a l'alcaldia a finals de 1992.



**Durant els propers anys, caldrà fer, doncs, noves inversions en infraestructures. Com afectarà això a la situació de l'hisenda municipal?**

Tot i que se'ns està venent des dels mitjans de comunicació el missatge que les administracions hem de restringir la despesa, no podem ni volem parar la inversió en equipaments bàsics. El nou pavelló, l'ambulatori, l'ampliació de la Biblioteca, les pistes d'atletisme, la nova escola de primària... Els darrers quatre anys hem portat una política de rigor pressupostari que permet seguir fent inversions sense patir. És una situació perfectament assumible.

**De quina manera influirà el creixement urbanístic en el desenvolupament econòmic i a l'evolució de l'atur local?**

Castellar és un poble dinàmic a nivell econòmic. Hem passat de ser un municipi que tenia una dependència directa i absoluta d'una sola empresa a tenir una economia molt diversificada. En aquest sentit, comptem amb dos polígons industrials, Can Carner i el Pla de la Bruguera, que són una font d'impuls econòmic i que apleguen més de 5.000 treballadors. Castellar ha pogut, a més, combinar això amb una qualitat residencial i un entorn natural privilegiat. En aquest context, la nova Regidoria de Promoció Econòmica i Ocupació (DPEIO) és una eina adequada en benefici dels interessos de les empreses i comerços castellarens i dels treballadors en atur o amb formació poc qualificada.

**Canviem de tema. El canvi de legislatura va comportar una variació en l'organigrama municipal. Què ha permès aquest canvi?**

Agilitzar el servei al ciutadà i millorar l'eficàcia en la gestió. Val a dir que hi ha contribuït el canvi de dependències

municipals, abans molt deficitàries. Hem centralitzat els serveis i estan ben dimensionats. S'han pogut racionalitzar totes les dependències de l'Ajuntament, cosa que permet aprofitar el rendiment dels treballadors i millorar l'atenció al ciutadà.

**Quin balanç fa de les relacions amb els grups de l'oposició municipal?**

Amb les comissions de treball hi ha una major transparència, més informació i, per tant, més debat. Tot i que existeixen desacords en temes en què difereixen els punts de vista dels grups municipals, val a dir que n'hi ha un percentatge altíssim que es consensuen abans de portar-los al Ple.

Som un municipi innovador en la relació equip de govern-oposició. Habitualment, les línies de debat que s'obren en un municipi només són fruit d'una necessitat, de la manca de majories absolutes. Aquest no és el nostre cas.

**La redacció d'un Reglament Orgànic Municipal (ROM) contribuirà a millorar les relacions equip de govern-oposició?**

Efectivament. El ROM ha de reflectir aquesta nova relació i assegurar que qualsevol regidor tingui unes garanties d'informació i participació en els diferents afers que afecten el poble, independentment del resultat de les urnes.

De moment, estem en el procés de redacció. Hem consensuat 15 articles, entre els quals hi figura la possibilitat d'assistència de regidors de l'oposició a les sessions de la comissió de govern. A finals d'any, el ROM s'acabarà de redactar.

**CASTELLAR I LA COMARCA**

**Quin profit podem treure del fet que vostè sigui portaveu del grup de CiU al Consell Comarcal i membre del Consell Nacional de l'Associació Catalana de Municipis?**

No es representa el propi municipi només als plens de l'Ajuntament sinó que hi ha moltes decisions que afecten el municipalisme i que es prenen a d'altres institucions. És per això que crec que defenso els interessos de Castellar al Consell Comarcal del Vallès Occidental i a l'Associació Catalana de Municipis.

**Quina és la posició de Castellar en la polèmica oberta entre Sabadell i Terrassa sobre el Pla Comarcal de Recollida Selectiva de Residus Urbans?**

El debat sobre els residus ha començat tard. Sabadell i Terrassa han fet accions puntuals pel seu compte sense tenir present l'interès comarcal. Cal fer un intent per casar aquestes polítiques d'actuació en els residus però s'ha de tenir ben present que s'han pres decisions unilaterals que afecten la comunió dels interessos comarcals. Si no és possible un pacte, Castellar consultarà qualsevol decisió amb el seu veí de Sabadell per la comunicació històrica que hi ha entre

els dos municipis i la bona entesa existent entre els respectius ajuntaments.

**Què en pensa de la polèmica del Quart Cinturó?**

Penso que el debat que s'ha generat és equivocat. Cadascú pot opinar com cregui convenient però jo, com a alcalde, em veig obligat a exigir que l'administració central o autonòmica ens doti d'unes vies de comunicació molt millors a les actuals. Se'ns condemnarà a ser una ciutat dormitori si disposem d'una xarxa de carreteres deficientes. En nom del progrés i del creixement econòmic no es pot emparar qualsevol actuació en el territori però és impensable que de cara al futur qualsevol sortida del nostre municipi estigui hipotecada per travessar la ciutat de Sabadell. A més, cada vegada que hi ha obres o reparacions al pont o a la carretera, Castellar queda aïllat i sense sortida. Hi ha dues vies bàsiques previstes en el creixement: l'eix del Ripoll i l'autovia orbital (4t Cinturó): Qualsevol de les dues obres ens connectaria amb les vies ràpides. Hem de saber trobar el consens social sobre aquest tema i exigir a les administracions una solució a curt termini.

**Durant els propers anys, caldrà fer, doncs, noves inversions en infraestructures. Com afectarà això a la situació de l'hisenda municipal?**

Tot i que se'ns està venent des dels mitjans de comunicació el missatge que les administracions hem de restringir la despesa, no podem ni volem parar la inversió en equipaments bàsics. El nou pavelló, l'ambulatori, l'ampliació de la Biblioteca, les pistes d'atletisme, la nova escola de primària... Els darrers quatre anys hem portat una política de rigor pressupostari que permet seguir fent inversions sense patir. És una situació perfectament assumible.

**De quina manera influirà el creixement urbanístic en el desenvolupament econòmic i a l'evolució de l'atur local?**

Castellar és un poble dinàmic a nivell econòmic. Hem passat de ser un municipi que tenia una dependència directa i absoluta d'una sola empresa a tenir una economia molt diversificada. En aquest sentit, comptem amb dos polígons industrials, Can Carner i el Pla de la Bruguera, que són una font d'impuls econòmic i que apleguen més de 5.000 treballadors. Castellar ha pogut, a més, combinar això amb una qualitat residencial i un entorn natural privilegiat. En aquest context, la nova Regidoria de Promoció Econòmica i Ocupació (DPEIO) és una eina adequada en benefici dels interessos de les empreses i comerços castellarencs i dels treballadors en atur o amb formació poc qualificada.

**Canviem de tema. El canvi de legislatura va comportar una variació en l'organigrama municipal. Què ha permès aquest canvi?**

Agilitzar el servei al ciutadà i millorar l'eficàcia en la gestió. Val a dir que hi ha contribuït el canvi de dependències

municipals, abans molt deficitàries. Hem centralitzat els serveis i estan ben dimensionats. S'han pogut racionalitzar totes les dependències de l'Ajuntament, cosa que permet aprofitar el rendiment dels treballadors i millorar l'atenció al ciutadà.

**Quin balanç fa de les relacions amb els grups de l'oposició municipal?**

Amb les comissions de treball hi ha una major transparència, més informació i, per tant, més debat. Tot i que existeixen desacords en temes en què difereixen els punts de vista dels grups municipals, val a dir que n'hi ha un percentatge altíssim que es consensuen abans de portar-los al Ple.

Som un municipi innovador en la relació equip de govern-oposició. Habitualment, les línies de debat que s'obren en un municipi només són fruit d'una necessitat, de la manca de majories absolutes. Aquest no és el nostre cas.

**La redacció d'un Reglament Orgànic Municipal (ROM) contribuirà a millorar les relacions equip de govern-oposició?**

Efectivament. El ROM ha de reflectir aquesta nova relació i assegurar que qualsevol regidor tingui unes garanties d'informació i participació en els diferents afers que afecten el poble, independentment del resultat de les urnes.

De moment, estem en el procés de redacció. Hem consensuat 15 articles, entre els quals hi figura la possibilitat d'assistència de regidors de l'oposició a les sessions de la comissió de govern. A finals d'any, el ROM s'acabarà de redactar.

**CASTELLAR I LA COMARCA**

**Quin profit podem treure del fet que vostè sigui portaveu del grup de CiU al Consell Comarcal i membre del Consell Nacional de l'Associació Catalana de Municipis?**

No es representa el propi municipi només als plens de l'Ajuntament sinó que hi ha moltes decisions que afecten el municipalisme i que es prenen a d'altres institucions. És per això que crec que defenso els interessos de Castellar al Consell Comarcal del Vallès Occidental i a l'Associació Catalana de Municipis.

**Quina és la posició de Castellar en la polèmica oberta entre Sabadell i Terrassa sobre el Pla Comarcal de Recollida Selectiva de Residus Urbans?**

El debat sobre els residus ha començat tard. Sabadell i Terrassa han fet accions puntuals pel seu compte sense tenir present l'interès comarcal. Cal fer un intent per casar aquestes polítiques d'actuació en els residus però s'ha de tenir ben present que s'han pres decisions unilaterals que afecten la comunitat dels interessos comarcals. Si no és possible un pacte, Castellar consultarà qualsevol decisió amb el seu veí de Sabadell per la comunicació històrica que hi ha entre

els dos municipis i la bona entesa existent entre els respectius ajuntaments.

**Què en pensa de la polèmica del Quart Cinturó?**

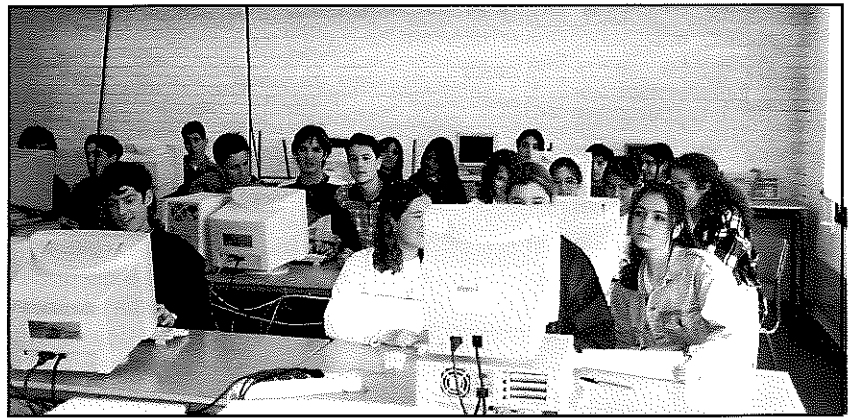
Penso que el debat que s'ha generat és equivocat. Cadascú pot opinar com cregui convenient però jo, com a alcalde, em veig obligat a exigir que l'administració central o autonòmica ens doti d'unes vies de comunicació molt millors a les actuals. Se'ns condemnarà a ser una ciutat dormitori si disposem d'una xarxa de carreteres deficientes. En nom del progrés i del creixement econòmic no es pot emparar qualsevol actuació en el territori però és impensable que de cara al futur qualsevol sortida del nostre municipi estigui hipotecada per travessar la ciutat de Sabadell. A més, cada vegada que hi ha obres o reparacions al pont o a la carretera, Castellar queda aïllat i sense sortida. Hi ha dues vies bàsiques previstes en el creixement: l'eix del Ripoll i l'autovia orbital (4t Cinturó). Qualsevol de les dues obres ens connectaria amb les vies ràpides. Hem de saber trobar el consens social sobre aquest tema i exigir a les administracions una solució a curt termini.

## El nou sistema educatiu (III)

**E**n els articles precedents vàrem informar de les característiques bàsiques de l'Ensenyament Secundari Obligatori i ara ens proposem explicar quines són i com són les sortides acadèmiques posteriors a l'ESO.

Un cop superada l'etapa de Secundària, els alumnes disposen d'una doble opció acadèmica: Batxillerat o Cicles Formatius de Grau Mitjà. Des del punt de vista legal, tot alumne que hagi aprovat l'ESO pot accedir a qualsevol dels dos tipus d'estudis; però, a la pràctica, la junta avaluadora orienta cada alumne segons les seves actituds i aptituds acadèmiques a fi i efecte que tregui el màxim rendiment dels estudis postobligatoris.

El Batxillerat està format per dos cursos, estructurats en un únic cicle. Això suposa que hi ha crèdits de dos cursos i crèdits d'un curs. A diferència de l'ESO, però, la promoció de primer a segon no és automàtica: només passen curs els alumnes a qui queden, com a màxim, dues matèries. En certa manera, el Batxillerat es considera com un perllongament de la Secundària i, en aquest sentit, completa la formació dels alumnes. Però no es pot oblidar que un dels objectius és la preparació per a l'accés al món universitari o Mòduls de Grau Superior i, per tant, el plantejament general i el disseny curricular ha de tenir present ambdós objectius.



Existeixen quatre tipus de Batxillerat: Tecnològic, Científic, Humanitats i Ciències Socials. Tots aquests batxillerats tenen un terç del disseny curricular comú, amb matèries, per tant, cursades per tots els alumnes. Aquestes matèries són: Català, Castellà, Llengua estrangera, Història i Filosofia. La resta del currículum és específic de cada especialitat i l'alumne té la possibilitat d'escollir alguns dels crèdits impartits segons els seus interessos, ja siguin de la pròpia modalitat o d'algun altra.

Si haguéssim d'establir diferències amb el BUP i COU de l'antic sistema educatiu, destacaríem la introducció de la modalitat del Batxillerat de Ciències Socials que, amb matèries com Economia, Economia i Gestió, Formació Laboral, prepara els alumnes específicament per cursar carreres com Econòmiques, Empresariales o bé Mòduls

d'aquestes especialitats. I en general, la possibilitat de cursar assignatures com Psicologia, Sociologia, Mecànica, Tecnologia Industrial, etc., que introdueixen matèries que posteriorment hauran d'estudiar a la universitat.

En un altre aspecte ben diferent, cal destacar la desaparició de la convocatòria de setembre i, per tant, la possibilitat d'efectuar exàmens si al juny no es supera el curs satisfactòriament. Les sortides, com ja ha quedat més o menys explicitat, són l'accés a la universitat, per via superació de les proves de Selectivitat, o bé l'accés als Cicles formatius de Grau Superior, estudis que tenen una durada de dos cursos i equivalen, aproximadament, a les antigues Diplomatures.

En el pròxim i darrer article informarem dels Cicles Formatius de Grau Mitjà.

**L'Equip Directiu de l'IES Castellar**

### CURSOS DE CATALÀ PER A ADULTS

**Nivell A: Llengua oral per a no-catalanoparlants**

**Nivell B: Curs d'iniciació a la llengua escrita**

Si voleu més informació podeu trucar al 714 30 43 o bé passar per l'Ateneu. L'horari d'atenció al públic durant el mes de juliol serà els dijous de 9 del matí a 1 del migdia.



CONSORCI PER A  
LA NORMALITZACIÓ  
LINGÜÍSTICA

# Intervenció arqueològica a Castellar Vell

Un equip d'arqueòlegs format per Jordi Roig Buxó i Josep-Anton Molina Vallmitjana i un grup d'estudiants de la Universitat Autònoma de Bellaterra, entre els quals n'hi ha tres de Castellar, estan portant a terme des del passat 13 de maig una intervenció arqueològica a l'interior de l'antiga església parroquial de Sant Esteve de Castellar situada a l'indret de Castellar Vell.

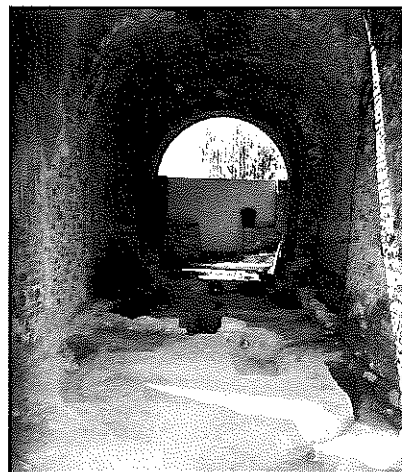
**L**a intervenció està subvencionada per l'Ajuntament de Castellar del Vallès i es preveu que continuarà fins a mitjans del mes de juny. Els castellarencs que van assistir als actes del 18è Aplec de Castellar Vell, celebrat el 19 de maig, van tenir l'oportunitat de poder veure les restes arqueològiques localitzades durant la primera setmana d'excavació.

Aquesta intervenció arqueològica forma part d'un projecte més ampli l'objectiu del qual és la revalorització i adequació del conjunt arquitectònic, arqueològic i natural de Castellar Vell de cara a oferir-lo a tots els castellarencs com un bé d'interès patrimonial.

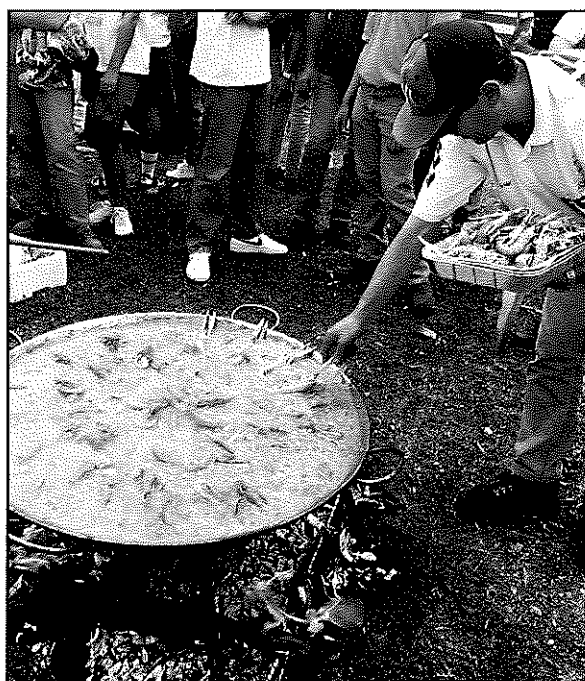
Fins al moment s'han localitzat les restes de l'absis semicircular cor-

responent a la nau romànica datada al segle XI i que fou enderrocat al construir l'actual capçalera gòtica, entorn al segle XIII. I 4 vasos funeraris d'època moderna pertanyents a algunes famílies o rectors de la parròquia (les restes òssies dels quals devien ser traslladades a finals del segle XVIII a l'antic cementiri parroquial situat al costat de l'actual església de Castellar, és a dir, el Parc de Canyelles).

També cal destacar com a troballa singular la quarantena de «forats de pal» escampats per dins de l'església, corresponents a les bastides per a la realització dels arrebossats i pintures a l'interior de la nau, datats del segle XVII. Algunes d'aquestes pintures encara són visibles actualment.



L'interior de la nau de Castellar, on s'estan fent les excavacions



## RÈCORD D'ASSISTÈNCIA AL 18è APLEC

El 18è aplec de Castellar Vell, que va tenir lloc el passat 20 de maig, va tenir una xifra rècord d'assistència. Més de 3.000 persones es van aplegar al voltant de l'antiga ermita castellarenca i van poder seguir de prop les diverses actuacions programades, com el Ball de Bastons, el de Gitanes, les sardanes i les havaneres.

Els setzè concurs d'arrosaires, un dels actes estelars de cada any, també va comptar amb una participació extraordinària. 58 paelles, 46 de petites (per a menys de 30 persones) i 12 de grans (per a més de 30 persones), van fer, amb més o menys sort, les delícies d'aproximadament un miler de comensals. Enguany, el bon temps va acompanyar al llarg de tota la jornada, que tradicionalment és organitzada pels Amics de Castellar Vell, conjuntament amb les entitats i l'Ajuntament.

## ACORDS DEL PLE MUNICIPAL DEL 28 DE MAIG DE 1996

**1. Modificació de crèdits extraordinaris núm. 3 al Pressupost General.**

El consistori va aprovar l'expedient núm. 3 de suplementos i crèdits extraordinaris al pressupost de 1996, d'import 109.533.742 de pessetes, d'acord amb el detall que segueix. Augments en ingressos: IBI, Subvenció INEM, Subvenció Generalitat i Operació de Crèdit; augments en despeses: projecte de reforma de la Biblioteca, Senyalització de la vila, urbanització de la Plaça de Catalunya, urbanització de carrers del poble vell, pista esportiva de Can Carner, personal laboral d'hisenda, treballs IBI, adquisició de terrenys i personal de plans d'ocupació.

Votació: **11 vots a favor (CiU, IC i PP) i 6 abstencions (ERC i PSC).**

**2. Contractació d'una operació de crèdit.**

Es va autoritzar la contractació d'una operació de crèdit per un import de 71.613.742 pessetes, destinades al finançament parcial de les inversions incloses en l'expedient núm 3 de modificacions de crèdit al pressupost vigent.

Votació: **10 vots a favor (CiU i PP) i 7 abstencions (ERC, IC, PSC).**

**3. Sol·licitud a Hisenda, d'Inspecció de l'IAE.**

Es va sol·licitar al Ministeri d'Economia i Hisenda la delegació de la facultat d'inspecció de l'Impost Sobre Activitats Econòmiques. L'Ajuntament nomenarà un inspector fiscal que haurà d'efectuar la comprovació de les bases impositives de l'IAE.

Votació: **Unanimitat.**

**4. Modificació del contracte amb l'empresa de recollida d'escombraries TMA, Grupo F. Sánchez, S.L.**

Es va modificar el contracte subscrit amb l'empresa encarregada del servei de recollida d'escombraries i neteja viària tot incorporant a la prestació del servei la neteja viària de les urbanitzacions amb efectes de l'1 de juny d'enguany. El cost anyal d'aquesta modificació és de 5.638.346 pessetes anuals, IVA inclòs. La part corresponent a aplicar fins al 31 de desembre de 1996 és de 3.289.035 pessetes, IVA inclòs.

Votació: **unanimitat.**

**5. Concurs d'adjudicació de l'obra d'urbanització de carrers del nucli antic i acceptació de subvenció del PUOSC.**

El consistori va convocar un concurs obert per contractar les obres, incloses en el programa de pavimentació de 1996, d'asfaltat de diversos carrers del nucli antic del poble i de pavimentació d'altres. El plec de condicions compta amb un preu de licitació de 9.572.044 pessetes, IVA inclòs.

També es va aprovar l'acceptació de la subvenció, atorgada dins el Pla Únic d'Obres i Serveis de Catalunya (PUOSC) de la Generalitat, per a sufragar els costos de les mateixes obres.

Votació: **unanimitat.**

**6. Aprovació del projecte de compensació del Polígon III del Pla de la Bruguera.**

Es va aprovar definitivament el projecte de compensació del Polígon III del Pla Parcial del Pla de la Bruguera, que descriu les finques aportades i resultants. Entre aquestes últimes hi figuren dues zones verdes: una, de cessió obligatòria, de 31.558 metres quadrats; i una altra, que no és obligada i fora de les cessions mínimes, de 61.930 metres quadrats. Amb aquests terrenys el municipi disposarà d'unes grans superfícies ubicades al torrent de Colobrés.

Votació: **unanimitat.**

**7. Modificació de plantilla.**

Modificar la plantilla de personal que va ser aprovada pel Ple el 28 de novembre de 1995 en el sentit d'incorporar un inspector/a de rendes i exaccions, amb les següents característiques: tècnic mig, grup B, personal laboral.

Votació: **unanimitat.**

**8. Moció sobre el cable.**

El sector econòmic de les telecomunicacions es configurarà en els propers anys com a instrument fonamental del desenvolupament econòmic, social i cultural del país. La llei 42/95 de les telecomunicacions per cable, de recent aprovació, és el marc legal per a l'establiment i explotació de xarxes i estableix uns mecanismes que fan aconsellables la cooperació entre la Generalitat i els ens locals. Concretament, estableix la possibilitat que, per a la implantació del cable, els municipis catalans conformin diverses demarcacions territorials i s'adhereixin a una d'elles, per tal que sigui possible que l'operador que esdevingui adjudicatari ofereixi un grau de prestacions el més complet i el més avançat possible.

Considerant que es proposa organitzar el territori català en tres demarcacions, l'Ajuntament es va adherir a la demarcació 2, nord-oest, i va donar el vist-i-plau al nomenament.

Votació: **unanimitat.**

**9. Nota de condol**

El consistori va decidir donar el condol a la família de la castellarenca Antònia Buixadé Guasch, que va morir el passat mes de maig. Buixadé va ser regidora de l'Ajuntament de Castellar durant la primera legislatura democràtica (1980-1983) en representació d'U.E.

**PLE DEL CONSELL COMARCAL DEL DIA 18 D'ABRIL DE 1996****1. Expedient 2/96 de modificació pressupostària.**

Es va aprovar una modificació de crèdit en el pressupost del Consell Comarcal per a 1996 de 43.363.065 pessetes, resultant de l'aplicació del superàvit de 1995.

**2. Subvencions per publicacions i edicions d'interès comarcal**

El Ple va aprovar les convocatòries per a 1996 de concessió d'ajuts als ajuntaments de la comarca i a entitats sense ànim de lucre, per a la realització d'edicions o publicacions, no periòdiques i d'interès comarcal, i per a l'organització d'activitats socioculturals desenvolupades en l'àm-

bit comarcal. L'import d'aquests ajuts és de 2 i 2,5 milions de pessetes respectivament i el termini de presentació d'instàncies vencia el passat 31 de maig.

**3. Clàusules de contractació de professionals de suport a ajuntaments de menys de 10.000 habitants.**

Es va aprovar el plec de clàusules per a contractar un servei d'assessorament comarcal, concretament d'enginyeria, d'arquitectura i jurídic, per tal de donar suport principalment als ajuntaments de la comarca amb una població inferior a 10.000 habitants.

**PLE DEL CONSELL COMARCAL DEL DIA 9 DE MAIG DE 1996****1. Conveni amb l'ICE de l'UAB.**

Es va aprovar la signatura d'un conveni de col·laboració amb la Universitat Autònoma de Barcelona per a la dinamització i realització de dues taules d'orientació sociolaboral i de transició escola-treball per part de l'Institut de Ciències de l'Educació. Aquestes estan previstes dins el programa Youthstart del Fons Social Europeu, d'orientació de joves amb deficiències formatives, i suposen una aportació econòmica del Consell Comarcal de 18.000.000 de pessetes. La col·laboració amb l'ICE serà vigent fins al 31 de desembre de 1997 i amb els terminis establerts de lliurament dels treballs.

**2. Conveni de col·laboració amb l'Institut d'Estudis Metropolitans.**

El Ple també va aprovar un altre conveni de col·laboració amb l'Institut d'Estudis Metropolitans de Barcelona per a la dinamització i realització de treballs de la taula d'inserció laboral, que s'ha d'inserir en el mateix programa comunitari Youthstart. En aquest cas, l'aportació del Consell Comarcal per tot plegat és de 3.200.000 pessetes, d'acord amb les condicions establertes al conveni, vigent fins al proper 15 d'octubre.

**3. Clàusules de contractació de serveis del programa Youthstart.**

Es va aprovar el plec de clàusules per a contractar el servei de dinamització i realització de treballs de la taula de prospecció del mercat de treball, inserits en el projecte comunitari Youthstart.

**4. Conveni amb el Centre d'Estudis Demogràfics**

Es va aprovar un conveni de cooperació amb el Centre d'Estudis Demogràfics per a les pràctiques professionals, en concepte de beca d'estudi, d'un/a alumne en el programa de Mètodes i Tècniques per a l'Estudi de la Població.

**5. Conveni amb l'ADENC.**

Es va aprovar la proposta de conveni amb l'ADENC per a la realització de diverses activitats d'interès comú, relacionades amb temes de sensibilització ambiental, en els anys 1996, 1997 i 1998. Les activitats que es realitzaran seran objecte d'una subvenció a raó de 620.000 pessetes anuals.

**BORSA DE TREBALL****Escola Municipal de Música Torre Balada**

• L'Ajuntament necessita

— **1 professor de violí**

— **1 professor de flauta**

— **4 professors de piano i solfeig**

Aproximadament 12 h./setmana.

4 hores a la setmana

18-19 hores a la setmana

• Termini de presentació de les sol·licituds: fins al 30 de juny.

• Els interessats poden passar a recollir les bases de la convocatòria per la consergeria de l'Ajuntament.



## BALANÇ DEL PRIMER ANY DE LEGISLATURA

Amb referència al nostre partit, el primer any de legislatura ha estat bastant positiu, però encara hi manquen moltes coses a consolidar. Creiem que ha estat un any bastant democràtic en alguns conceptes, però a d'altres els falta molt per aprendre, atès que hi ha alguns que, potser mal aconsellats, es creuen que són superiors perquè estan a l'equip de govern.

D'aquesta manera no anem enlloc. S'han creat unes comissions de treball i això suposa que s'haurien de tenir en compte els nostres criteris i analitzar-los entre tantes altres coses que es discuteixen. En moltes d'elles tenim raó, però se'ns diu que ells són l'equip de govern majoritari i que faran allò que ells creuin convenient. Són moltes les hores que ens passem a l'Ajuntament i, de vegades, pensem que de poc serveixen si no som escoltats o si som replicats amb evasives. Per exemple, que això o allò no hi ha hagut temps de preparar-ho. Si ells no tenen temps, què farem nosaltres. Ells són majoria i estan tot el dia a l'Ajuntament però nosaltres som pocs i hi som solament unes hores diàries.

A més, no tenim la informació que hauríem de tenir i, quan la tenim, és amb el temps just, moltes vegades al damunt de la mateixa taula de treball, a punt per poder-la discutir o explicar verbalment, i sense haver tingut temps de llegir-la i menys d'analitzar-la i discutir-la amb els membres de l'executiu de la nostra agrupació.

Nosaltres no direm que l'equip de govern no tingui la voluntat de fer-ho bé, però de vegades s'ha de baixar del BURRO, agafar-ho per la brida i ajudar una mica a caminar pel bon camí. Vegem si, a força d'insistir, podem aconseguir entre tots fer un poble més obert per a tots, o sigui, un Ajuntament del poble i per al poble en el qual tothom s'hi trobi bé i a on els ciutadans puguin tenir cabuda com a casa seva. Per alguna cosa és la CASA del POBLE.

En definitiva, nosaltres demanarem més transparència, més Voluntat, més fer que les coses siguin més planes.

Només ens queda afegir que des d'INICIATIVA per CATALUNYA volem felicitar tots els regidors.

Iniciativa per Catalunya -Els Verds



## PER LA QUALITAT DE L'ENSENYAMENT PÚBLIC

El gran tema del nostre temps és l'educació i, sobretot, l'educació bàsica (infantil, primària i secundària obligatòria).

Però per portar a terme aquest gran repte de la societat es necessiten unes condicions que el mateix esperit de la Reforma reafirma:

- No massificació d'alumnes, ni a les classes ni a les escoles.
- Atenció a la diversitat.
- Ensenyament actiu, experimental, raonat i adaptat a l'evolució individual de cada alumne.

• Assignació pressupostària adequada. Però per portar a terme, concretament a Castellar el gran repte de l'educació, trobem alguns problemes que poden ser força greus sinó se solucionen més aviat del que preveu el mapa escolar (planificació de les necessitats educatives de cada població: número d'escoles, de mestres, d'aules... en funció del número d'alumnes).

Curs 95-96: creació d'una aula més d'Educació Infantil 4 anys al CEIP Sant Esteve.

A la major part dels cursos de primària se supera el número de 25 alumnes establerts per la LOGSE.

Curs 96-97: Creació d'una nova aula d'Ed. Infantil 3 anys i a la resta de primària es continua superant el número d'alumnes permès legalment per la llei.

Curs 97-98: les previsions són pitjors.

En aquestes condicions no es pot pas complir amb la normativa legal.

La situació exposada no és novedosa: ja es veia venir i en moltes ocasions hem demanat el debat sobre aquest tema.

És urgent i imprescindible reivindicar la construcció immediata d'una quarta escola pública d'infantil i primària a Castellar.

Cal una acció conjunta de Consells Escolars, mestres, Associacions de Pares i Ajuntament per aconseguir-ho.

Grup Municipal Socialista



## LES NOSTRES PROPOSTES PER MILLORAR CASTELLAR

En el darrer Ple vam exposar una sèrie d'idees que són prou interessants per a la nostra vila, amb l'objectiu que puguin ser recollides per l'Equip de Govern i es resolguin per contribuir entre tots a millorar la vida del ciutadà. En primer lloc, vam dir que els fanals del Passeig estan molt bruts, tant per la part interior com per la part exterior, a causa del transit, les obres i altres motius. Vam preguntar si existia algun contracte de manteniment d'aquest servei i se'ns va respondre que en una comissió de treball se'ns respondria degudament. Agraïrem la informació, ja que és un tema que convé resoldre urgentment: es va projectar que el Passeig tingués una bona il·luminació i, per tant, cal esmenar la mancança d'aquest servei. En segon lloc, vam exposar la queixa del nostre grup en relació amb la llastimosa situació de la calçada de l'aparcament de la plaça Major originada pels sots, que cada vegada es van fent més grans a causa de les pluges. No cal dir que els cotxes que hi ballen ho paguen amb el desgast dels amortidors. També vam exposar que hi manca la senyalització d'aparcament en bateria i la distància que s'ha de mantenir amb la carretera de Sentmenat. Atès que el lloc és prou important i mereix un estudi detingut quant al projecte definitiu, entenem que el senyor alcalde pot fer-hi una actuació senzilla, adient i pràctica. Amb una llaurada de terra i un bon piconatge i posterior estesa de grava, hi trobaríem una certa millora i satisfacció. De vegades, petites coses, i no pas grans coses, fan molt més contents els ciutadans. Finalment, també vam fer referència a tota una sèrie de senyalitzacions noves de la vila i vam posar especial èmfasi en la circulació pel carrer de Francesc Layret i la plaça del Mestre Anyé. Demanem, una vegada més, que només es posi un senyal de prohibició d'aparcament a la banda dreta. Aparcar a ambdues bandes comporta moltes complicacions. A més, les voreres s'ensorren (i posteriorment s'han de reparar) perquè els vehicles hi estacionen al damunt, i impedeixen el pas dels vianants. Situació que es complica a la cruïlla del carrer del Doctor Pujol. A veure si entre tots podem millorar la qualitat de vida i els aspectes de circulació viària.

Grup Municipal Popular



## UN PAS ENDAVANT

En començar la legislatura, el nostre grup municipal es va fixar una sèrie d'objectius per aquest primer any: la seva consecució ha significat un pas endavant en la gestió de la nostra vila.

El primer objectiu ha estat consolidar un nou organigrama que permeti optimitzar al màxim els recursos humans i materials al servei del ciutadà i en millorar la seva eficàcia. En aquest sentit, la recuperació de nous espais més ben dimensionats i la posada en funcionament de nous serveis d'atenció als castellarencs, han estat decisius. Un altre objectiu que s'ha concretat en aquest primer any ha estat la prioritització de les inversions que cal fer durant tota la legislatura pel que fa als equipaments i serveis més costosos, concretant també el seu finançament pluriennal. Finalment, en l'aspecte polític, en el discurs de presa de possessió, el nostre alcalde, Lluís M. Corominas, va comprometre's a incrementar la participació de tots els grups municipals en la gestió de govern, i més transparència i informació; la creació de les comissions de treball ha estat l'instrument que ha permès aquest nou pas endavant, que enriqueix el debat polític municipal.

Els propers tres anys seran decisius per acabar de conformar les infraestructures, equipaments i serveis del nostre municipi. Les inversions ja començades amb l'ampliació del cementiri, la nova escola d'adults i l'ampliació de l'Escola Sant Esteve han estat un seguit d'inversions que milloraran la qualitat de vida dels castellarencs: la remodelació del casc antic, el segon pavelló, el parc de Colobriers, el nou ambulatori, la restauració

de cal Botafoc, una altra escola de primària, etc., són actuacions que veurem començar en aquesta legislatura.

Juntament amb aquestes actuacions «grans», ja en aquest primer any hem dut a terme un seguit d'actuacions que no tenen un cost tan elevat però són prou importants i que en molts casos incideixen en la prevenció i formació: la setmana verda, l'escola de pares, el Pla Intermunicipal de Prevenció de les drogodependències, el Pla de seguretat viària, els plans de prevenció municipal, la mostra gastronòmica, els concerts al Palau Tolrà, etc. En aquest any de treball intens hem de destacar també la creació de dues comissions: la Junta Local de Seguretat i la Comissió «Viu la cultura». Finalment, destacar la creació de la Regidoria de Promoció Econòmica i el començament dels treballs del nou Pla General urbanístic de la nostra vila.

Esperem que aquest bon ritme de treball continuï fins acabar la legislatura i poder veure realitzats tots els projectes que s'han anat dissenyant en aquest primer any.



## SUBVENCIONS A ENTITATS

Una de les maneres d'acostar l'Ajuntament a la societat civil és ajudar econòmicament les entitats castellarenques, però cal tenir molt clar quins criteris són els subvencionables. El propi lleure mitjançant la pràctica d'un esport o d'una activitat cultural NO pot ser mai subvencionable, tot i que es molt recomanable promocionar la pràctica d'activitats d'esbarjo saludables i enriquidores. En aquest sentit, l'Administració ha de proporcionar la infraestructura necessària per facilitar la pràctica d'aquestes activitats.

Les afeccions esportives o les inquietuds culturals compartides per un col·lectiu de persones, donen lloc a la formació d'entitats diverses per tal de facilitar el propi lleure i enriqueixen al mateix temps, en major o menor grau, el conjunt de la societat segons la vocació de servei a la població per part de les entitats. És precisament l'actitud de servei la que mereix l'aportació econòmica de l'Ajuntament: la col·laboració gratuïta a les festes locals, la participació desinteressada a festes de carrer o d'altres col·lectius o entitats, la pròpia generació d'activitats obertes a tothom sense ànim de lucre (que no vol dir gratuïtes), el servei d'integració de determinats col·lectius amb problemes econòmics, físics...

Un altre fet que mereix l'aportació de la hisenda local és la promoció, promoció a què també haurien de contribuir les pròpies entitats. El que no hauria de passar mai és que la promoció servís de font d'ingressos pel manteniment dels primers equips. Ha de quedar clar que les entitats estan al servei de la població des d'un punt de vista amateur i altruista, en el cas dels participants i directius. Els monitors, entrenadors, profes-

sors o directors que realitzen una feina pedagògica és comprensible, en alguns casos, que rebin una compensació econòmica.

Les entitats també realitzen intercanvis amb grups afins que són culturalment molt positius i enriquidors, altres vegades s'atreveixen a contractar espectacles professionals, bàsicament en celebracions d'aniversaris; pensem que és molt positiva aquesta programació. Normalment, l'entitat que la realitza té una bona xarxa d'influència que repercuteix indubtablement en una major aflluència de públic que no pas en la programació oficial. Des d'aquestes ratlles volem animar les entitats a la gestió i programació pròpia, ara bé, aquesta programació ha d'anar coordinada amb la del conjunt de la població i ha de reduir la programació oficial de l'Ajuntament, i això és bo perquè la activitat cultural d'un poble és més enriquidora, diversa i participativa, si es fa des de la societat civil.

Des de l'Ajuntament hem de promocionar convenis de col·laboració en aquest sentit i en el de servei i promoció a què ens hem referit anteriorment, aportant els recursos econòmics necessaris, que sempre seran inferiors a les despeses de la programació oficial. Amb més o menys encert aquests són els criteris que hem defensat a la Comissió de Subvencions. Per altra banda, els castellarencs hem de superar les capelletes i la inhibició a entitats considerades en certa manera alienes a nosaltres, participant dels actes independentment de qui els organitzi.



## Arriba el solstici d'estiu

**S**om al mes de juny. Per a alguns només és el sisè mes de l'any, però per a molts és una fita molt esperada. Significa l'inici de l'estiu amb les revetlles de Sant Joan i Sant Pere, la fi del curs escolar, el preludi dels torns de vacances, el temps de platja i festes a l'aire lliure, i el temps de sega («Pel juny, la falç al puny») i de la transhumància de ramats.

A Castellar, a l'estiu, arriben els estiuejants que tenen una segona residència, hi ha perill d'incendis forestals i celebrem la Festa Major. Pere Vergés Vernis comentava el 1895 que a l'estiu i a la tardor les festes del poble estaven relacionades amb les feines del camp pròpies d'aquestes estacions. Quant a la transhumància podem dir que l'indret de Cadafalch estava inclòs a l'antiga ruta del pla de Barcelona als Pirineus.

Des del segle passat Castellar és un lloc escollit pels nostres veïns de comarca i de Barcelona, per fer repòs, cures de salut, excursions i berenars al costat de les fonts que alimenten el riu Ripoll. Els indrets més apreciats eren Les Arenes i Sant Feliu del Racó, és a dir, el sector més boscos del terme; la història dels establiments Mas Pinató i Mas Umbert està relacionada amb aquest costum. Per això no ha d'estranyar que fossin justament aquests indrets els escollits per construir, a partir de mitjans dels anys 60, segones residències, dites urbanitzacions, i que actualment ja són primera residència i formen part de la població estable del terme. En el setmanari Forja l'arribada de la calor motivava la publicació d'algun article que es queixava de la lleugeresa de la roba que portaven els estiuejants.

Justament perquè una bona part de l'extensió del terme és forestal, un dels màxims perills que comporta la calor són els incendis forestals. Ja en època moderna, la Universitat de Castellar o consistori d'aquell temps, preveia l'existència d'un grup d'homes que estaven obligats a presentar-se en el mas Crupell quan sentien el toc de viafòs, si indicava incendi. També hi havia un toc de campanes específic que avisava de foc i ja en el nostre segle, es va instal·lar una sirena a l'edifici de l'Ajuntament, en el carrer Major, que era activada quan els guardes comunicaven a la central de telèfons els senyals de foc.

El 23 de maig de 1945, segons el que disposava l'ordre de la Presidència de Govern, es va crear el Servei local de prevenció i extinció d'incendis. L'11 de desembre de 1960, arran d'un important incendi en el Sot del Golerès, l'alcalde, Llorenç Casas i Wehrli, va convocar a tots els propietaris forestals del terme per evitar que tornés a passar. El resultat va ser la constitució d'un cos de vigilància, prevenció i extinció format per 25 - 30 homes voluntaris, bons coneixedors del relleu del terme. El punt de trobada en cas d'avís d'incendi era la carretera de Sentmenat núm. 32. El 1982, arran de l'ingrés d'un grup de joves a aquesta entitat, es va crear el grup SERNA (Servei de la Natura), legalitzat el 15 d'abril de 1985,



Gresca i xerinxola per la Festa Major

que va substituir el Servei de Prevenció i Extinció d'Incendis Forestals. L'estiu de 1987 es va adherir a l'Agrupació de Defensa Forestal (ADF), constituïda el 6 d'abril del mateix any per tots els propietaris forestals del terme. El 7 de desembre de 1984 es va firmar un conveni entre l'Ajuntament de Castellar i la Direcció General de Prevenció i Extinció d'Incendis i de Salvaments de la Generalitat per constituir el cos de Bombers Voluntaris de la Generalitat a Castellar, encarregat de la cobertura del terme municipal i com a reforç comarcal juntament amb altres parecs. El parc de Bombers està instal·lat en el local de l'antic escorxador. Aquestes tres entitats són les que actualment vetllen pel nostre patrimoni forestal.

Per acabar l'estiu, parlem de Festa Major. A Sant Feliu del Racó se celebra el tercer cap de setmana d'agost per començar la gresca que continuarà amb la de Castellar, que ha estat, fins fa poc, molt relacionada amb la celebració del martiri de Sant Esteve, patró de la nostra parròquia, el 3 d'agost, ja que la majoria d'actes eren religiosos. En el segle XVIII es va sol·licitar el canvi de la data de celebració perquè molts castellarencs eren a terres de l'Urgell a segar i es va traslladar al tercer diumenge d'agost. Finalment el 1972 es va establir definitivament el segon cap de setmana de setembre i la festa de Sant Esteve, el 26 de desembre.

Disfruteu del temps i de les festes, perquè tal com diu el refrany, serà un bon senyal: «Juny brillant, any abundant».

**juny**

dia	hora	lloc	acte	
<b>30</b> diumenge	18.00	La Nau	<b>BALL DE SALÓ</b> Amb el duet Xavi i Montse	Ajuntament
	20.00	Palau Tolrà	<b>CONCERTS AL PALAU TOLRÀ</b> Actuació del Quintet Hamenn Bech	Ajuntament

**juliol**

dia	hora	lloc	acte	
<b>5</b> divendres	18.00	Ateneu	<b>EXPOSICIÓ</b> Pintures a l'oli de Maria Bauzà (fins al 14 de juliol)	
<b>6</b> dissabte	10.00	Sant Feliu	<b>6È BIKE TRIAL MEMORIAL MIQUEL PONT</b> Amb la participació d'Ot Pi	
	21.00	A designar	<b>SARDANES</b> Cobla Principal de Terrassa	ASAC
<b>7</b> diumenge	13.00	Cruïlla c/del Centre i Major	<b>FESTA DE SANT CRISTÒFOR</b> Benedicció de vehicles	Comissió de Sant Cristòfor
	20.00	Palau Tolrà	<b>CONCERTS AL PALAU TOLRÀ</b> Banda Municipal de Barcelona	Ajuntament
<b>14</b> diumenge	20.00	Palau Tolrà	<b>CONCERTS AL PALAU</b> Coral Sant Esteve i Coral Al Vent de Sant Vicenç de Castellet	Ajuntament
<b>20</b> dissabte	19.00	c/ Sant Jaume	<b>REVELLLA DE SANT JAUME</b> Sardanes amb la cobla Nova del Vallès	Veïns del carrer
	23.00	c/Sant Jaume	<b>REVELLLA DE SANT JAUME</b> Ball amb el Grup Armonia	Veïns del carrer

**setembre**

dia	hora	lloc	acte	organitza
<b>11</b> dimecres	11.00	c/ de les Roques	<b>DIADA NACIONAL DE CATALUNYA</b> Acte institucional	Ajuntament
	11.00	carrers	<b>CERCAVILA DE BASTONERS</b>	Ball de Bastons
	11.30	Pl. de Catalunya	<b>AUDICIÓ DE SARDANES</b> Cobla Jovenívola 2	Ajuntament
	13.00	Pl. de Catalunya	<b>ACTUACIÓ FINAL</b> Colles bastoneres	Ball de Bastons
<b>13-14-15-16</b>		Castellar	<b>FESTA MAJOR DE CASTELLAR DEL VALLÈS</b>	Ajuntament i Comissió de Festes
<b>22</b> diumenge	11.30	Piscines d'estiu	<b>VIII FESTIVAL DE BANDES I MAJORETTES</b>	Banda de cornetas y tambores

**FESTA MAJOR DE SANT FELIU DEL RACÓ 1996**

*Divendres, 23 d'agost*

A dos quarts d'11 de la nit  
**Karaoke popular a la plaça**

*Dissabte, 24 d'agost*

A les 12 del migdia  
**Repicada de campanes**  
A les 5 de la tarda  
**Taller de teatre i Cercavila**  
A dos quarts d'11 de la nit  
**Revetlla popular a la plaça**

*Diumenge 25 d'agost*

Durant tot el dia  
**Fira Artesana Naturista**  
A dos quarts de 12 del migdia  
**Celebració Eucarística**  
A les 12 del migdia  
**Sardanes, amb la Cobla Nova del Vallès**  
A les 8 del vespre,  
**Espectacle a concretar**

*Dilluns, 26 d'agost*

A les 10 del matí  
**Cucanyes i jocs infantils**  
A les 6 de la tarda  
**Festival Infantil**

Organitza:  
**Comissió de Festes de Sant Feliu del Racó.**

# vine a la piscina

**a**

## horaris i abonaments

### Temporada Estiu '96:

Del 25 de juny fins al 8 de setembre

### Horari:

De 11 del matí fins a les 7,30 de la tarda

### Abonaments socis piscina coberta:

Infantil 2.400 pts  
Adult 3.500 pts

### Abonaments:

Menors de 16 anys

20 abonaments 3.400 pts

10 abonaments 2.400 pts

Majors de 16 anys

20 abonaments 4.500 pts

10 abonaments 3.500 pts

**b**

## nits humides

29 de juny A les 10 de la nit: Master Class d'Aeròbic (col.labora UBAE)

5 de juliol A les 10 de la nit: Cantada d'havaneres amb Nostra Terra i rom cremat

13 de juliol A les 11 de la nit: Concert de rock (Circuit Connexió V.O.)

19 de juliol A les 11 de la nit: Concert de rock (Circuit Connexió V.O.)

27 de juliol A les 11 de la nit: Concert de rock (Circuit Connexió V.O.)

**c**

## festa aquàtica

30 de juliol al llarg de tot el matí

Lloc de totes les activitats: piscina descoberta municipal



Ajuntament de  
Castellar del Vallès

# nits humides