

# CASA DE LA VILA

Butlletí d'informació  
municipal

## Sumari

2

Informacions d'interès

3

Creixement urbanístic

4

Eleccions '96

5

Entitats

6 i 7

Regidories

8 i 9

Dades demogràfiques  
de Castellar

10 i 11

Ple municipal

12 i 13

Grups municipals

14

Castellar:  
Una vila del Vallès

15

Agenda

Març 1996

Núm. 84

*Treu l'ametller flor rosa i blanca,  
menyspreador dels últims freds,  
i al bosc, i al prat, i dins la tanca  
puja per dins de cada branca  
la virior dels nous esplets.*

Joan Arús

CASTELLAR  
DEL  
VALLÈS



**FARMÀCIES DE GUÀRDIA**

Del 15 al 22 de març: Farmàcia Yangüela.  
 Del 22 al 29 de març: Farmàcia Farré.  
 Del 29 de març al 3 d'abril: Farmàcia Ros.  
 Del 3 al 12 d'abril: Farmàcia Yangüela.  
 Del 12 al 19 d'abril: Farmàcia Casanovas.

Nota: a partir de les 8 del vespre de l'últim dia comença el torn de guàrdia de la farmàcia següent. També us fem saber que els dissabtes, les farmàcies tancaran a les dues del migdia.

**DES RATITZACIÓ / MARÇ 1996**

Programació del mes de març: zona de les piscines, zona del col·legi Sant Esteve, riera de Puigvert, rodalies dels pisos de Els Pedrissos, Avinguda Josep M. Valls i torrent de Can Barba, principi de la carretera de Castellar a Matadepera i Residencial Can Carner.

En cas d'infestació entre períodes us preguem que truqueu al telèfon de la Regidoria de Sanitat, 714 46 50, per poder prendre mesures complementàries.

**RECOLLIDA DE MOBLES VELLS**

Per desprendre's de mobles vells, aviseu amb antel·lació, entre les tres de la tarda i les vuit del vespre, o bé a la consergeria de l'Ajuntament o bé trucant al telèfon 714 40 40. Els propers dies de recollida: 30 de març, 13 i 27 d'abril.

**FIRART 1996**

L'Ajuntament organitza dels dies 30 d'abril al 5 de maig Firart-96. Totes aquelles persones interessades a participar a l'exposició d'art i a la fira gastronòmica, caldrà que presentin una sol·licitud a la consergeria de l'Ajuntament.

**HORARIS REGIDORIES**

Nou horari d'atenció al públic de la regidoria de Lleure: els dimarts, de 7 a dos quarts de 9 del vespre. S'han de concertar les visites prèviament.

**CASA DE LA VILA**

**Edita:** Ajuntament de Castellar del Vallès.

**Coordinació:** Àlex Portolés.

**Consell de Redacció:** Lluís M. Corominas, M. Dolors Ustrell, Gemma Perich, Ester Planas i Àlex Portolés.

**Col·laboradors:** Joan Rocavert (agenda), partits polítics (grups municipals) i regidories de l'Ajuntament de Castellar.

**Disseny i compaginació:** Alfons Freire.

**Fotografies:** Quim Salvador (portada) i Josep Graells

**Correcció lingüística:** Servei Local de Català.

**Dipòsit Legal:** B-36.773-1987.

**Fotomecànica:** Impres Autoedició, C.B.

**Impressió:** Castellargraf, S.L. Puig de la Creu, 3.

**TELÈFONS D'INTERÈS**

Ajuntament	714 40 40
Fax Ajuntament	714 40 93
Regidories d'Hisenda, Manteniment Urbà i Serveis, Medi Ambient, Ràdio i Mitjans de Comunicació i Urbanisme	714 40 40
Regidoria de Cultura	714 30 43
Regidoria de Lleure	714 44 35
Regidories d'Ensenyament i Sanitat i Benestar Social	714 46 50
Regidoria de Governació	714 48 30
Regidoria d'Esports i Joventut	714 34 27
Regidoria de Promoció Econòmica i Ocupació	714 42 06
Polícia Local	714 48 30
Arxiu d'Història de Castellar	714 40 88
Ateneu	714 30 43
Auditori Municipal Miquel Pont	714 44 35
Biblioteca Antoni Tort	714 47 35
Bombers de Castellar	714 49 51
Bombers de la Generalitat	085
Casal d'Avis de la Farinera	714 43 82
Casal d'Avis de la plaça Major	714 36 55
Casal d'Entitats	714 34 27
Casal d'Entitats (fax)	714 35 47
Centre d'Atenció Primària (Ambulatori)	714 77 77
Clínica l'Aliança	712 31 31
C.P. Bonavista	714 41 95
C.P. Emili Carles-Toirà	714 38 35
C.P. Sant Esteve	714 40 75
Col·legi El Casal	714 67 51
Col·legi La Immaculada	714 53 85
Creu Roja (Ambulància d'Urgència)	715 03 30
Creu Roja (Ambulància d'Urgència)	726 66 66
Escola Municipal de Música	714 43 22
Farmàcia Casanovas (Av. de Sant Esteve, 3)	714 33 76
Farmàcia Farré (Ctra. de Sabadell, 48).	714 38 29
Farmàcia M.D. Ros (Av. de Sant Esteve, 71)	714 50 25
Farmàcia Yangüela (Torras, 2)	714 52 89
Funerària Castellar	714 63 15
Funerària Sabadell	727 74 00
Guàrdia Civil	714 51 96
Hospital Nen Jesús	716 23 58
Hospital de Sabadell (Parc Taulí)	723 10 10
Institut d'Ensenyament Secundari	714 43 44
Jutjat de Pau	714 77 13
Mercat Municipal	714 46 82
Obra Social Benèfica	714 53 89
Parròquia de Sant Esteve	714 52 83
Pavelló Municipal d'Esports	714 34 75
Piscina Coberta Municipal	714 28 11
Piscina d'Estiu	714 48 62
Ràdio Castellar	714 30 55
Recollida de mobles vells	714 40 40
SAUR (Servei d'aigües). Matins	714 42 43
SAUR Urgències	714 40 43
Servei de Català (telèfon i fax)	714 30 40
Servei permanent de grues	714 52 99
Taxis Castellar	714 37 75

**Nota:** aquest butlletí d'informació municipal s'envia gratuïtament a totes les cases de Castellar. Si algú no l'ha rebut pot passar a buscar-lo a la consergeria de l'Ajuntament i indicar-nos-ho, així ens ajudarà a millorar-ne la distribució.

# «Els altres Castellarencs»... no existeixen.

**A** les pàgines centrals del Casa de la Vila d'aquest mes, hi trobareu les dades sobre el creixement demogràfic de Castellar l'any 1995 i la comparativa dels darrers anys. Les dades en sí ja són comentades en el mateix reportatge, però la reflexió que voldríem fer aquí té a veure amb el creixement i el debat constant que genera en poblacions com la nostra.

En moltes ocasions, en les converses de carrer, sentim l'expressió «...és que Castellar ha crescut molt en els darrers anys!» o bé, «Castellar ha crescut massa». El curiós del cas és que això ho diuen tant els qui provenen de famílies de Castellar «de tota la vida» com els qui porten escassament un any vivint entre nosaltres. Aquest debat també s'ha articulat a nivell polític, amb veus que clamen una paràlització total o parcial del creixement i de la construcció de nous habitatges, que ha portat a l'alentiment i a la temporalització de l'execució dels nous plans parcials.

Aquest debat, sovint, avança cap a d'altres consideracions, tot assenyalant que «els nouvinguts no s'integren», «els nous només vénen a dormir» o «a tot arreu (entitats, actes culturals) som els mateixos».

Ens agradaria analitzar a fons aquestes consideracions; totes elles tenen una vessant positiva i una altra de negativa. La positiva és, sens dubte, l'ànim de conservar els mèrits i les qualitats pròpies de ser poble que té la nostra Vila: el nivell de vida, l'entorn privilegiat, la vitalitat reflectida en l'associacionisme, la qualitat de serveis, d'equipaments culturals, esportius, etc i, al fons, un recel vers tot allò que pot o podria comportar un creixement desordenat, poc equilibrat...

Però la que ens preocupa i motiva aquest article és la part negativa, que té o pot tenir molt més contingut; se n'adonen els que fan un discurs de tancament, en negatiu, del «tanqueu la porta que ja en som prou», se n'adonen del que hagués estat Castellar si els nostres avantpassats haguessin aplicat aquesta «recepta» del no creixement fa 40, 50 o 70 anys? Quin municipi tindriem ara? D'entrada la majoria dels que ara hi som, no hi seríem; l'empenta econòmica, la riquesa cultural i la convivència de ciutadans d'indrets molt diversos no s'hagués produït. I és que no hauríem de quedar-nos indiferents quan sentim a dir que el nouvinguts no «s'integren». Integrar... qui? Integrar...com? Integrar...perquè?

Castellar és i ha estat un poble on no s'ha parlat d'integració ni de nouvinguts fins a la dècada dels noranta; però Castellar ha crescut molt més en èpoques pretèrites (anys 55-60 o anys 65-70) i aquest debat no s'havia generat. Aparquem tot el que hi hagi de negatiu en aquest debat i convertim-ho en positiu. Castellar és i serà el que vulguin els mateixos castellarencs. I els castellarencs som tots, no tan sols els qui criden més, ni els que més fan sentir

la seva veu. Castellarencs ho som els de socarrel i els nouvinguts. Castellarencs som els del carrer de l'Ermot, els del carrer de la Canaleta i els del carrer d'Àngel Guimerà. Castellarencs són també els qui no participen en cap activitat del municipi i els qui són de cinc o sis entitats. Castellarencs ho són tots els que viuen al nostre municipi, tant si han nascut al carrer Major com si han nascut a la Higuera de Arjona.

Aquesta visió positiva de Castellar i dels castellarencs es referma encara més amb el respecte, la promoció i la pedagogia que hem de fer tots de la cultura, la llengua i la història pròpies, arrels bàsiques de tot poble. Els nostres avantpassats ens han demostrat que créixer no significa necessàriament renunciar a res: ni qualitat de vida, ni cultura, ni llengua o tradicions pròpies; a més, els mal anomenats nouvinguts ens han demostrat que créixer pot significar riquesa cultural, benestar, creixement econòmic i bona convivència. Què triem?

No fem demagògia amb el creixement; el creixement no són cases ni dades estadístiques, ni uns números al final de l'any: són persones, castellarencs amb els mateixos drets i deures que els altres. Castellar, el municipi, ens aporta més del 80 % del terme verd, no urbanitzable, amb paratges i racons d'una gran bellesa que s'han de mantenir i conservar. És responsabilitat de tots conjugar aquest do de la mateixa naturalesa amb un creixement equilibrat, respectuós amb el medi i amb la pròpia història. Però no ens equivoquem, Castellar no és ni un poblet de la Cerdanya ni un del Baix Llobregat, senzillament, és Castellar, al Vallès Occidental, el nostre poble.

Relació dels set primers municipis de naixement dels castellarencs

POBLACIÓ PER MUNICIPIS DE NAIXEMENT	
POBLACIÓ	NÚM. HABIT.
Sabadell	4.174
Castellar del Vallès	4.067
Barcelona	1.371
Higuera de Arjona (Jaén)	432
Terrassa	226
Badalona	115
Puebla de Don Fadrique (Granada)	99

Nota: Cal esmentar que durant una època molts castellarencs que naixien a Sabadell eren inscrits en el registre civil d'aquesta ciutat.

*Els resultats a Castellar*

## **Eleccions a Corts Generals (3/3/1996)**

El resultat de les eleccions al Congrés dels Diputats han dibuixat a Espanya una mapa polític complexe. A Castellar, CiU va ser la força política més votada, la primera a la nostra vila siguin quins siguin els comicis. En aquesta ocasió,

però, el resultat va ser molt més ajustat i només 170 vots van separar els guanyadors dels PSC, segona força política. El PP, quarta classificat tant a les passades eleccions autonòmiques com a les municipals, va ser la tercera força més votada.

### **COMPARACIÓ DELS RESULTATS**

ANY	1982		1986		1989		1993		1996	
	Totals	%	Totals	%	Totals	%	Totals	%	Totals	%
<b>CENS ELECTORAL</b>	7.745		8.718		9.595		10.676		12.324	
<b>VOTANTS</b>	6.579	84,94	6.271	71,93	6.573	68,50	8.332	78,06	9.828	79,75
<b>VOTS NULS</b>	28		24		53		23		53	
<b>VOTS EN BLANC</b>	12		19		20		41		21	
<b>ABSTENCIÓ</b>	1.166	15,06	2.447	28,07	3.022	31,49	2.344	21,94	2.496	20,25

### **VOTS A CANDIDATURES**

ANY	1982		1986		1989		1993		1996	
	Totals	%	Totals	%	Totals	%	Totals	%	Totals	%
<b>CiU</b>	2.131	32,39	2.637	42,05	2822	42,93	3.413	41,08	3.747	38,13
<b>PSC</b>	2.533	38,50	2.326	37,09	2.126	32,34	2.615	31,47	3.577	36,40
<b>AP/PP</b>	761	11,5	470	7,49	496	7,54	1.054	12,68	1.266	12,88
<b>ERC</b>	391	5,94	198	3,15	178	2,70	498	5,99	565	5,75
<b>PSUC/IC</b>	324	4,92	277	4,41	382	5,81	483	5,81	547	5,57
<b>ALTRES</b>	399	6,06	320	5,10	496	7,54	203	2,44	42	0,42

### **RESULTATS PER SECCIONS**

COL·LEGI ELECTORAL	ELECTORS	VOTANTS	NULS	BLANC	CiU	PSC	PP	ERC	IC	ALTRES	ABSTENCIÓ
<b>1. ATENEU</b>	1.022	818	3	1	242	367	85	66	42	2	204
<b>2. NAU A</b>	600	493	1	4	248	122	53	41	23	1	107
<b>NAU B</b>	800	655	2	2	321	194	56	52	26	2	145
<b>3. C.P. TOLRÀ</b>	1.061	821	0	4	356	267	114	47	30	2	240
<b>4. C.P. TOLRÀ A</b>	809	648	0	1	270	235	57	45	37	1	161
<b>C.P. TOLRÀ B</b>	942	755	1	4	284	281	97	46	41	1	187
<b>5. GIMNÀS A</b>	616	519	0	3	234	163	68	21	30	0	97
<b>GIMNÀS B</b>	688	575	2	1	238	187	70	43	32	2	113
<b>6. NAU A</b>	949	733	1	6	290	173	167	36	55	5	216
<b>NAU B</b>	1.053	812	2	7	346	216	150	40	45	4	241
<b>7. PAVELLÓ A</b>	653	528	1	6	145	248	63	29	33	3	125
<b>PAVELLÓ B</b>	702	526	1	3	145	263	52	41	15	6	176
<b>8. NAU A</b>	629	498	2	4	160	216	65	18	31	1	131
<b>NAU B</b>	772	613	0	3	179	298	67	29	34	2	159
<b>9. GIMNÀS</b>	1.028	834	5	4	289	337	102	37	47	10	194
<b>TOTALS</b>	12.324	9.828	21	53	3.747	3.567	1.266	565	547	38	2.496

*Els transports per a rehabilitacions és el principal*

## La Creu Roja de Sentmenat concentra la majoria de serveis a Castellar

El 80% de les activitats que desenvolupa la Creu Roja de Sentmenat es concentren a Castellar, segons l'informe que l'Ajuntament ha rebut de l'Assemblea Local de la població veïna. Durant l'any 1995, van realitzar-se a la nostra vila 10.708 serveis, la majoria dels quals es tracta de transports de persones que han de realitzar exercicis de rehabilitació en centres especials. En menor quantitat, hi ha les urgències per malaltia, l'assistència a actes públics o el transport escolar per a infants d'educació especial.

El pressupost anual de la dotació de la Creu Roja de Sentmenat és d'uns 16 milions de pessetes. Els costos es cobreixen amb les subvencions de l'Institut Català de la Salut, els convenis amb els diferents ajuntaments de l'àrea i les assegurances.

Castellar pertany a l'assemblea local de la Creu Roja de Sentmenat, una secció que es va crear fa uns anys a iniciativa d'una sentmenatenca. El passat mes de febrer, els representants de Sentmenat i Sabadell van reunir-se amb l'alcalde, Lluís M. Corominas, i la regidora de Sanitat, Gemma Perich, per informar-los de l'activitat que es duu al municipi.

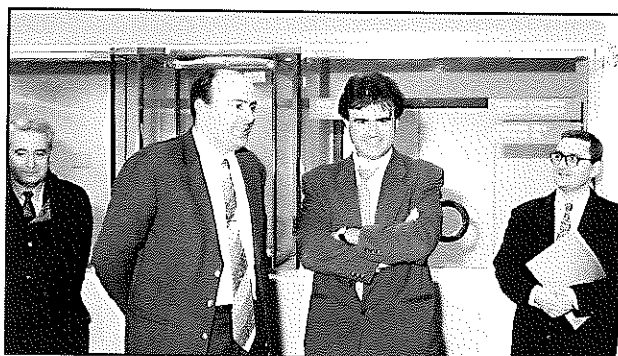
Tot i no comptar amb assemblea local, Castellar compta contínuament amb la unitat de la Creu Roja. Els caps de setmana, una unitat de guàrdia a Sentmenat atén també el municipi. Per a qualsevol urgència, només cal trucar al tel. 715 03 30.

*L'espai serà molt superior al de les antigues dependències*

## S'inauguren finalment les noves oficines de Correus

El delegat territorial de Correus, Antoni Cárdenas, l'alcalde de Castellar, Lluís M. Corominas, i el cap de la delegació local, Valentí Casamayó van presidir l'acte inaugural de la nova seu de Correus, que està ubicada al carrer de Sala Boadella. Les noves dependències tenen 289 m2 i disposaran de 400 unitat d'apartats postals, un servei que s'havia convertit en una necessitat tenint en compte l'augment de la població i la progressiva implantació d'empreses en els dos polígons industrials que hi ha a Castellar. El trasllat de les oficines de Correus, que arriba amb mig any de retard, era una reivindicació històrica del municipi.

Antonio Cárdenas i Lluís M. Corominas a la nova oficina de Correus. Unes dependències que ofereixen noves prestacions.



### Governació

*Jaume Casanovas va ser a Castellar per constituir la Junta Local de Seguretat*

## EL GOVERNADOR CIVIL: «LA POLICIA LOCAL ÉS POLICIA DE CONVIVÈNCIA»

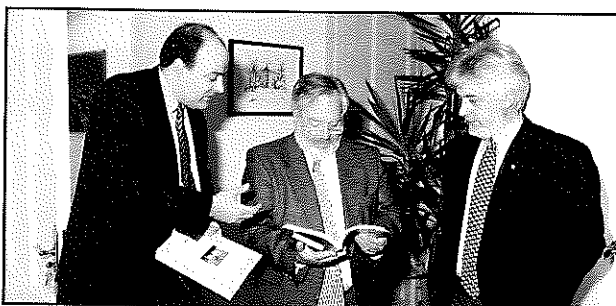
El governador civil de Barcelona, Jaume Casanovas, i l'alcalde de Castellar, Lluís M. Corominas, van signar el passat 7 de febrer el conveni per a la constitució de la Junta de Seguretat Local. L'acte, que va tenir lloc al saló de plens de l'Ajuntament, va comptar també amb l'assistència del cap de la Policia Local, Joan Alonso, i del comandant de la Guàrdia Civil de Castellar, Marino Redondo.

La nova junta local és un ens de cooperació mútua i de coordinació de les accions de les forces de seguretat del municipi i la copresideixen els màxims responsables del Govern Civil de la província i de l'Ajuntament on es constitueix. Casanovas va dir, però, «que és l'alcalde de cada població qui, en termes pràctics, ha de presidir les reunions perquè és més proper a la realitat local» i va defensar el paper dels cossos locals com a «policia de convivència» amb el ciutadà.

Tot i advocar per la «corresponsabilitat» de les administracions en matèria de seguretat, el governador va manifestar

que el desplegament dels Mossos d'Esquadra a tot el territori català es durà a terme bo i mantenint les casernes de la Guàrdia Civil a totes les comarques, un cos que, segons va assegurar, seguirà tenint les competències en matèria de trànsit.

El governador civil, Jaume Casanovas, creu que les administracions han de compartir responsabilitats en matèria de seguretat ciutadana.



*En aquesta remodelació s'arranjarà una zona d'aparcament per a vehicles*

## COMENCEN LES OBRES D'AMPLIACIÓ DEL CEMENTIRI MUNICIPAL

**E**l cementiri de Castellar s'ampliarà una hectàrea i disposarà d'un pàrquing annex per a uns 50 vehicles. Aquestes són, en resum, les principals realitzacions previstes dins la segona fase de remodelació d'aquest equipament municipal, que s'executarà en un període no superior a un any.

Les obres d'arranjament del cementiri van començar el passat mes de febrer i afectaran bàsicament dues zones: per la part posterior del recinte actual s'urbanitzaran nous carrers que delimitaran l'edificació de 750 nínxols nous, més 50 tombes, una quantitat que, segons les previsions, cobrirà les necessitats d'aquest servei per als propers 15 anys; per un lateral s'habilitarà una zona d'aparcament que tindrà accés directe a través d'una nova entrada per als visitants.

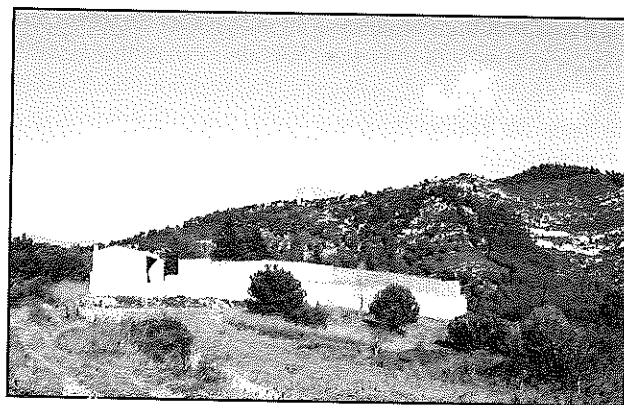
### 36 milions

La segona fase de remodelació del cementiri forma part d'un projecte de remodelació més ampli elaborat pels tècnics municipals -el març de l'any passat es van urbanitzar el camí d'accés i la plaça del capdamunt- i està inclòs dins el programa d'inversions municipals d'enguany. L'empresa Excover S.A. executarà aquesta segona fase per un preu de 36.873.000 pessetes, cinc milions menys del pressupost que constava en el projecte municipal. La Generalitat en subvenciona 11.500.000 pessetes, a través del Pla Urbanístic d'Obres i Serveis de Catalunya.

Amb la nova ampliació, el cementiri duplicarà la seva superfície (arribarà a les dues hectàrees). Això suposarà només una ocupació d'una tercera part del terreny municipal que l'Ajuntament va adquirir ja fa algun temps i que està destinat a la prestació d'aquest servei, ara en règim de monopoli municipal. Segons pronostiquen els tècnics municipals, tota aquesta superfície cobrirà la demanda d'aquest servei, durant més de 50 anys.

Finalment, val a dir que el consistori també ha inclòs dins el programa d'inversions d'enguany la urbanització de l'entorn i dels accessos al cementiri de Sant Feliu.

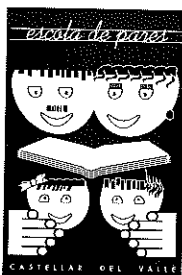
Amb els terrenys adquirits per l'Ajuntament al costat de l'actual recinte, Castellar diposa de cementiri per molts anys.



## Benestar Social

### DIVERTEIX-TE APRENENT!

**D**ins del Programa de l'Escola de Pares s'inclou el projecte Diverteix-te aprenent, adreçat a les mares i que inclou diverses àrees (formativa, lúdica, cultural i sanitària). El passat mes de gener van començar una sèrie de xerrades sobre temes sanitaris, exposades pels professionals de l'Àrea Bàsica de Salut, en les quals es pretén divulgar unes pautes bàsiques que apropin al concepte de salut integral (benestar físic, psíquic i social). Les conferències tenen lloc a la Sala de Petit Format de l'Ateneu, l'últim dijous de cada mes de les 3 a les 5 de la tarda. Resten pendents per als propers mesos les conferències següents: Salut Bucodental, per Albert Herrero; Accidents domèstics, per Rosa Turull i Vacunacions, per Joana Naranjo. Hi esteu tots convidats!



## Medi Ambient

### S'EDITEN ELS JOCS ECODOMINO I LA CAÇA DELS RESIDUS

**L**a Regidoria de Medi Ambient ha editat dos jocs d'educació ambiental, l'Ecodomino i La Caça dels Residus, que tenen per objectiu que els alumnes de les escoles coneguin el contenidors que es corresponen amb cada tipus de residu. Els jocs, impresos sobre làmina de cartró, van adreçats als nois i noies de 6 a 12 anys i se n'han distribuït uns 2.000 exemplars. Els primers en estrenar-los han estat aquells que han anat a la Biblioteca, que aquest mes ha organitzat conjuntament amb l'Adenc una exposició sobre el problema de les deixalles.

Els jocs mediambientals estan pensats per donar a conèixer, d'una manera lúdica i a la vegada didàctica, la recollida selectiva de residus que es fa a la vila. En aquest sentit, cal recordar que Castellar ofereix el servei de recollida selectiva de vidre, paper-cartró, deixalles i brossa de jardineria, piles, fàrmacs i mobles vells.

**CELEBREM JUNTS 10 MESOS DE «EL PUNT»**

**S**í amics, ja fa deu mesos que «El Punt» va néixer a Castellar del Vallès, i malgrat que encara porta bolquers ja comença a espavilar-se i a voler caminar correctament vers un objectiu: LA COMUNICACIÓ I LA JOVENTUT.

Aquests deu mesos han estat per a nosaltres un temps de preparació, organització i classificació de tota la informació que periòdicament ens va arribant de tot l'Estat i que intentem posar-vos a l'abast. *El Punt d'informació* us ofereix un ampli ventall de comunicacions a la vostra disposició, però necessitem la vostra col·laboració, la vostra presència en *El Punt*, la vostra curiositat de preguntar tot allò que us interessa i, en cas que no sigui possible trobar una resposta immediata a la vostra demanda, heu de saber que comptem amb un servei d'informació en 24 hores que ens ofereix directament la Generalitat, perquè estem connectats a la Xarxa dels Punts d'Informació Juvenils de Catalunya, i gaudim dels avantatges que això comporta.

També tenim una relació molt estreta amb el P.I. del Consell Comarcal del Vallès Occidental, ubicat a Sabadell (Casal Pere Quart). Actualment, però, s'està acordant un conveni per tal de descentralitzar el Consell Comarcal i donar certes competències al PIJs del Vallès Occidental, entre ells «El Punt» de Castellar.

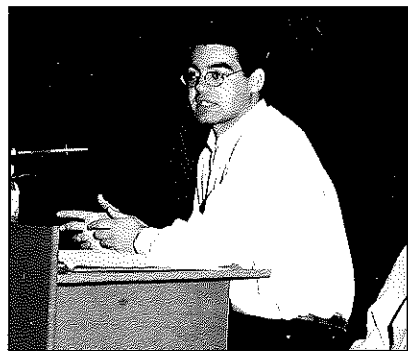
Molt aviat no caldrà anar expressament a Sabadell perquè en «El Punt» hi trobaràs tot allò que busques.

**IMPORTANT:** Ja ens ha arribat informació sobre **ENSENYAMENT**, t'adonem les dates de preinscripció dels estudis no universitaris del 18 al 29 de març.

**PRESENTACIÓ DEL PROGRAMA DE JOVENTUT DE 1996**

El regidor de Joventut va presentar el passat 15 de febrer el programa de Joventut per a 1996. La trobada, que va aplegar unes 30 persones, pretenia apropar la política municipal als joves i donar a conèixer els objectius que s'ha marcat la Secretaria Tècnica de Joventut per a la present legislatura. Entre aquests, destaquen els següents: disposar any rere any d'un programa de joventut estable, crear un casal que sigui autogestionat pels mateixos joves, dinamitzar *El Punt* com a espai d'informació per als joves i millorar els mecanismes de participació dels joves en les activitats municipals. Segons Martín, la Secretaria de Joventut, que enguany disposa d'un pressupost de prop de 5.700.000 pessetes, ha de vetllar perquè la resta de regidories es preocupin per aquest sector de la població.

El plat fort d'aquest mes de març és el retorn de la Setmana de la Joventut, prevista entre els dies 15 i 24 amb actes per a tots els gustos (*més informació a la contraportada*).



El regidor de Joventut, Manel Martín

**VINE A EL PUNT!!!**  
 Estem al C/ Major, núm. 74  
 De dilluns a divendres de 18.00 a 21.00h  
 I els dissabte de 10.00 a 13.00h

**O TRUCA'NS !!!**  
 Tel. 714 34 27

informació juvenil

*L'escriptor Ferran Torrent serà a Castellar per Sant Jordi*

**L'ESCOLA D'ADULTS CELEBRARÀ ELS JOCS FLORALS**

**E**l proper dia 23 d'abril, diada de Sant Jordi, l'Escola Municipal d'Adults celebra com cada any els Jocs Florals. Enguany, l'acte de lliurament de premis tindrà lloc a la Sala de Petit Format de l'Ateneu a partir de les 7 de la tarda, en col·laboració amb la Biblioteca Antoni Tort.

En primer lloc, Ferran Torrent, nomenat Escriptor del Mes d'Abril per la Institució de les Lletres Catalanes, farà una xerrada sobre el significat de la diada de Sant Jordi i, a continuació, es lliuraran els premis de poesia i narrativa als treballs guanyadors realitzats pels alumnes de l'Escola.

El municipi va registrar el 1995 el creixement més baix dels darrers 5 anys

# SOM 15.794 CASTELLARENCES

Castellar del Vallès compta amb 15.794 habitants segons es desprèn de les dades corresponents al Padró Municipal de l'1 de gener d'enguany. Durant tot el 1995, la població va augmentar en termes absoluts 352 habitants, la qual cosa suposa percentualment l'índex de creixement més baix des del 1991: un 2,27% (veure gràfica núm. 6a i 6b).

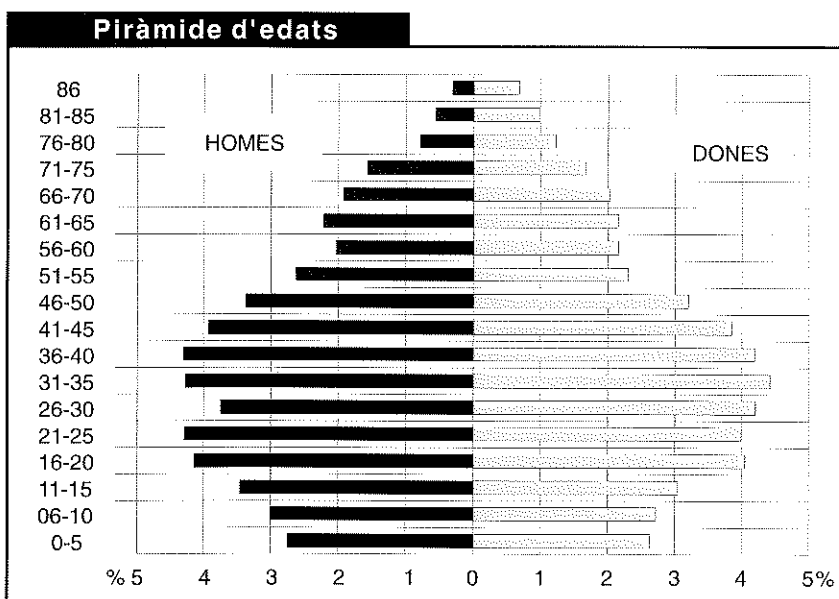
## El pes del creixement migratori

El municipi ha guanyat 2.129 nous habitants en els darrers cinc anys però, amb tot, l'índex de creixement és actualment menor que en els períodes 1960-65, 1965-70 i 1970-75, etapes prou conegudes perquè a Catalunya es va produir l'arribada d'una immigració massiva que pro-

cedia principalment del sud d'Espanya (tal com assenyala la gràfica núm. 4).

Entre 1975 i 1985 la immigració a Castellar va quedar aturada. Però a finals dels anys 80, quan es van iniciar l'execució de nous plans parcials, es va reactivar el creixement amb població provinent de ciutats de l'àrea metropolitana que busquen una localitat tranquil·la però alhora propera a Sabadell o Barcelona.

El creixement migratori de 1995 (694 altes per 370 baixes) va tenir, com de costum en aquests darrers anys, un pes molt més significatiu que el del creixement natural de la població (hi va haver 147 naixements per 119 defuncions). Aquesta tendència és comuna a les poblacions mitjanes del Vallès Occidental.



Gràfica 1a

**Estructura d'edats**

ANYS	HOMES	DONES	TOTAL
0-5	441	418	859
06-10	478	434	912
11-15	551	483	1.034
16-20	659	644	1.303
21-25	683	634	1.317
26-30	598	670	1.268
31-35	682	702	1.384
36-40	687	669	1.356
41-45	626	614	1.240
46-50	540	510	1.050
51-55	420	368	788
56-60	325	347	672
61-65	356	344	700
66-70	309	323	632
71-75	254	268	522
76-80	129	196	325
81-85	95	158	253
86	60	119	179
TOTAL	7.893	7.901	15.794

Gràfica 1b

**Distribució de la població**

Nucli urbà	Població	Percentatge (%)
Nucli urbà	12.919	81,79
Residencial Can Carner	863	5,46
Airesol (quatre sectors)	587	3,71
Can Font/Ca n'Avellaneda	511	3,23
Sant Feliu del Racó	493	3,10
Els Fruiters/La Virreina	163	1,03
El Balcó	127	0,80
Altres	131	0,82
TOTAL	15.794	100

Gràfica 2

## Requadre de distribució de la població

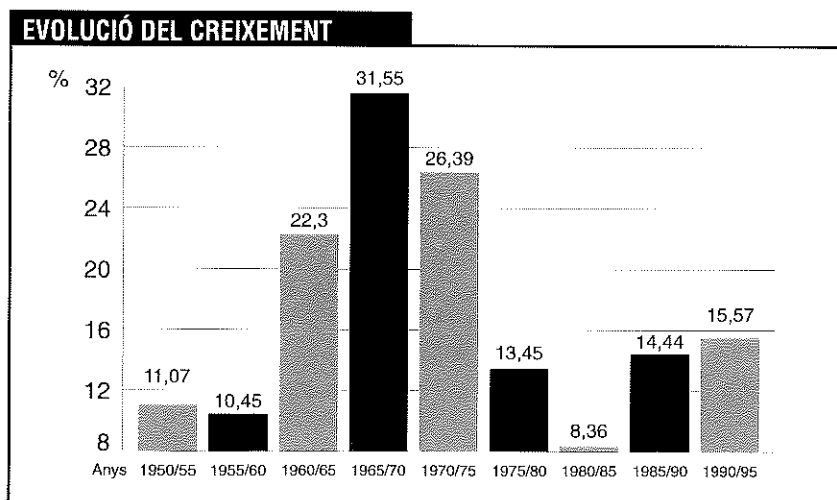
En relació amb la distribució de la població per les diferents zones de la vila, es pot observar que el nucli urbà concentra la majoria dels habitants, mentre que a les urbanitzacions tan sols hi viu 1/5 part de la població.



EVOLUCIÓ DE LA POBLACIÓ		
	POBLACIÓ	VARIACIÓ
1950	3.892	--
1955	4.323	+ 11,1 %
1960	4.775	+ 10,5 %
1965	5.840	+ 22,3 %
1970	7.683	+ 31,6 %
1975	9.711	+ 26,4 %
1980	11.018	+ 13,5 %
1985	11.940	+ 8,4 %
1990	13.665	+ 14,4 %
1995	15.794	+ 15,6 %

*Nota: a 31 de desembre*

Gràfica 3



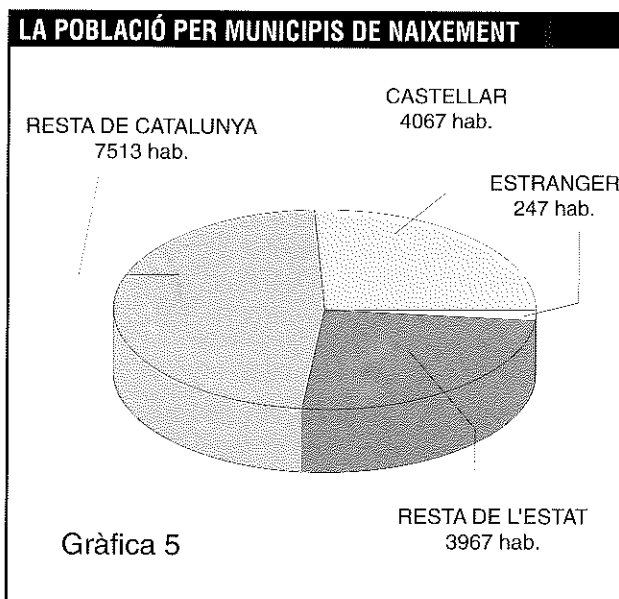
Gràfica 4

### La meitat de la població, entre 16 i 40 anys

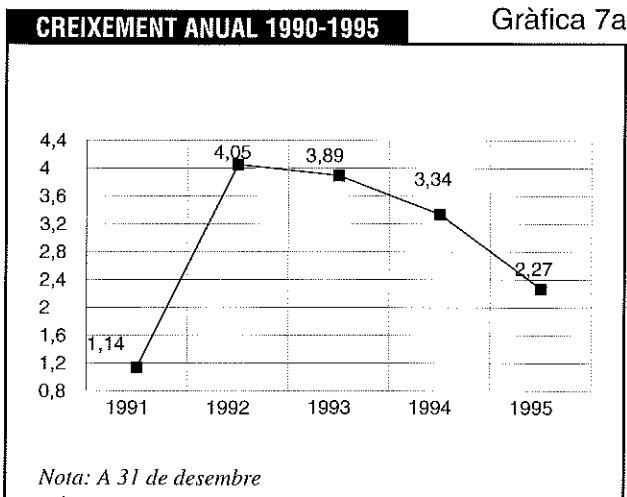
La reducció de la natalitat, l'augment de l'esperança de vida i, en conseqüència un gradual procés d'envelliment de la població per l'augment de l'esperança de vida és una tendència general que influeix Castellar.

L'estructura de la població de 1995 (gràfics 1a i 1b), amb una piràmide encara estreta de la base, reflecteix segurament que hi ha un retard del calendari de les parelles en tenir fills i que, probablement, molt poques arriben a tenir el tercer o el quart.

Els grups d'edat més nombrosos es corresponen amb les generacions entre els 16 i els 40 anys. En aquest sentit cal dir que, per una banda, el baby boom es va produir en les generacions nacudes entre els anys 60 i 70, i, per l'altra, que el prototipus d'immigrant actual és el de les parelles joves d'entre 30 i 40 anys. En l'actualitat, doncs, Castellar continua tenint una població molt jove.



Gràfica 5



Gràfica 7a

EL CREIXEMENT A CASTELLAR			
Període	Població	Creixement	%
1991-1995			00%
1991	13.822	157	1,14%
1992	14.382	560	4,05%
1993	14.942	560	3,89%
1994	15.442	500	3,34%
1995	15.794	352	2,27%

*Nota: A 31 de desembre*

Gràfica 7b

**ACORDS DEL PLE MUNICIPAL DEL DIA 27 DE FEBRER DE 1996**

**1. Moció sobre el servei militar.**

El consistori va aprovar una moció de cinc punts:

1a. Posicionar-se en contra del servei militar obligatori i sol·licitar al Congrés de Diputats la reforma de les lleis que obliguen a fer el servei militar i les que penalitzen la insubmissió. **Votació: 16 vots a favor (CiU, ERC, IC i PSC) i 1 abstenció (PP).**

1b. Donar suport polític als insubmisos i demanar l'indult de tots aquells ciutadans que siguin condemnats per no voler fer el servei militar obligatori ni la Prestació Social Substitutòria. **Votació: 16 vots a favor (CiU, ERC, IC i PSC) i 1 en contra (PP).**

1c. Adherir-se a la moció de la Federació de Municipis de Catalunya que demana el canvi de la llei que regula la prestació obligatòria del servei de lleves per part dels ajuntaments i deixar de prestar-lo quan la FMC ho recomani. **Votació: Unanimitat.**

1d. Rebutjar l'actual regulació i aplicació de la PSS ja que s'ha convertit en un recurs de mà d'obra gratuïta, sense protecció i discriminatòria quant al temps respecte al servei militar. En conseqüència, l'Ajuntament deixarà d'oferir places de PSS i farà una crida a la resta d'ajuntaments i administracions perquè no en convoquin cap més. **Votació: 12 vots a favor (CiU, ERC i IC) i 5 abstencions (PP i PSC).**

1e. Fer ressò a la resta d'administracions i estaments dels acords presos per aquest Ajuntament sobre els temes relacionats amb el servei militar, la PSS i la insubmissió. **Votació: 16 vots a favor (CiU, ERC, IC i PSC) i 1 abstenció (PP).**

**2. Monopolització del servei de cementiri.**

Es va prendre en consideració la memòria elaborada per la comissió d'estudi que recull les raons de conveniència de prestar el servei de cementiri en règim de monopoli, com

a millor fórmula per garantir l'interès general.

**Votació: Unanimitat.**

**3. Estudi de detall de l'illa núm. 2 de l'Eixample.**

Es va aprovar definitivament l'estudi de detall de l'illa núm. 2 de l'Eixample, entre els carrers de Catalunya, de Prat de la Riba, de les Illes Balears i de Balmes, que distribuirà el volum edificable en el sector, redactat a instància de la part interessada.

**Votació: Unanimitat.**

**4. Liquidació del pressupost de 1995 i modificació núm. 2 de crèdits extraordinaris al pressupost.**

Es va donar compte del decret d'alcaldia que informa del resultat de la liquidació de l'exercici pressupostari de l'any passat. El consistori va aprovar l'expedient núm. 2 de suplementos de crèdits extraordinaris al pressupost general de 1996 per un total de 360.253.027 de pessetes. També es van aprovar les despeses corresponents a l'exercici de 1995 d'import 16.666.259 PTA finançades amb càrrec als crèdits pressupostaris de 1996.

**Votació: 9 vots a favor (CiU) i 8 abstencions (ERC, IC i PP i PSC).**

**5. Sol·licitud a la Junta de Sanejament per la depuradora de Castellar.**

Es va acordar demanar a la Junta de Sanejament la cessió, en favor de l'Ajuntament, de les obres i instal·lacions de la depuradora d'aigües residuals del riu Ripoll, a partir del 30 d'abril d'enguany. Des d'aquesta data l'Ajuntament passarà a ser l'administració actuant per a la gestió de la depuradora.

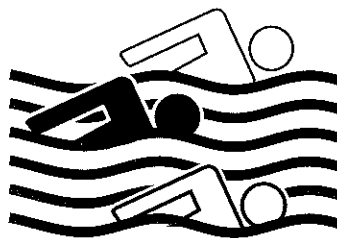
**Votació: Unanimitat.**

**Anuncis**

**Matrícules Escoles. Curs 1995-1996**

- El període de pre-inscripció per als alumnes de preescolar i EGB es realitzarà a les escoles públiques i concertades des del dia 18 al 29 de març.
- A les escoles públiques també es poden matricular a infantil (3 anys) els nens i nenes nascuts l'any 1993.
- Els impresos per sol·licitar les matrícules a les escoles públiques i concertades hauran d'ésser recollits i lliurats, un cop plens, al mateix centre.
- Les sol·licituds que es presentin fora de termini no es resoldran fins al proper mes de setembre.

**II  
TROFEU DE NATACIÓ  
PER A MINUSVÀLIDS  
VILA DE CASTELLAR**



Organitza:  
Club Esportiu  
Minusvàlids  
Castellar

**Dissabte, 23 de març de 1996**  
**A partir de les 17 hores**  
**A la Piscina Municipal Coberta**

Amb el suport:  
Ajuntament de  
Castellar

## RESUM DEL PLE COMARCAL DEL DIA 8 DE FEBRER

### 1. Carrils bici i camins municipals.

Es va acordar ratificar el decret de sol·licituds del Consell Comarcal que s'han d'incloure en el Pla d'Assistència i Cooperació Local 1996-1997. Aquestes inclouen el projecte que permetrà connectar el carril bici de la UAB amb els municipis que l'envolten i que té un cost de quasi 19 milions de pessetes. D'altra banda, el pressupost del projecte de millora dels camins municipals és de 6.400.000 pessetes.

### 2. Estudi sobre camins rurals.

Es va aprovar la proposta de conveni amb la Diputació de Barcelona per a la cessió de material, per tal d'aprofitar

un estudi que va fer aquesta administració en l'elaboració de l'inventari de camins del Vallès Occidental.

### 3. Conveni amb la Junta de Residus.

Es va aprovar el text del conveni de cooperació amb la Junta de Residus de la Generalitat per a l'execució del programa integral de tractament de les deixalles que es generen a la comarca. A més, es va acordar la creació d'una comissió tècnica, que comptarà amb representantss de Barberà, Castellar, Rubí, Sabadell i Terrassa, i que s'encarregarà de la redacció de l'esmentat programa i d'estudiar-ne la viabilitat, i d'una comissió política de seguiment dels treballs de la comissió tècnica.

## *El consistori dona suport polític als insubmisos*

### L'AJUNTAMENT, EN CONTRA DE LA «MILI»

El consistori va aprovar en el passat Ple de febrer una moció en contra del servei militar obligatori i de la Prestació Social Substitutòria (PSS). La resolució, promoguda per tres joves insubmisos de la vila, la van consensuar íntegrament els grups municipals de CiU, ERC i IC, i suposarà la supressió de les places de la PSS que hi ha Castellar, atès que, segons s'argumenta, s'han convertit en un recurs de mà d'obra gratuïta.

L'acord, mitjançant el qual l'Ajuntament se solidaritza amb els insubmisos, conté altres decisions importants. En aquest sentit, l'Ajuntament demanarà un canvi de la llei que obliga a fer el servei militar, perquè es considera que atempta contra els drets constitucionals bàsics; també sol·licitarà la reforma del codi penal, a fi que es despenalitzi la insubmissió i, finalment, adherint-se a la proposta de la Federació Catalana de Municipis, deixarà de donar el servei de reclutament quan aquesta ho recomani.

El PP i el PSC no van donar suport a la totalitat de la moció. Els socialistes, tot i aprovar la majoria dels punts, van abstenir-se de suprimir les places d'objectors i van demanar d'ajornar aquest punt i obrir un debat públic amb la població afectada. L'alcalde, que s'hi va oposar, va dir que no es pot permetre que des de les administracions es fomenti la utilització d'un «suposat voluntariat» per cobrir gratuïtament llocs de treball.

Castellar s'ha convertit en un dels primers municipis del Vallès, juntament amb Sabadell, que se solidaritza amb el col·lectiu de la població insubmissa i demanarà l'indult de tots aquells joves que siguin condemnats per no voler fer la mili o la PSS.

### Els tres primers insubmisos

El passat 22 de desembre, Dani Sagrera, Martí Llobet i Joan Avellaneda van presentar-se públicament com a insubmisos. Els tres joves, que van exposar a l'Ateneu en un manifest antimilitarista que la insubmissió és un acte de compromís social. Lluny d'escórrer responsabilitats, van consensuar amb l'Ajuntament una moció que proposava que es deixés de prestat el servei de lleves i d'oferir la PSS. A l'Estat hi ha actualment uns 14.000 insubmisos. La gran majoria són en espera de judici i entre 310 i 325 d'ells estan a les presons.

Dani Sagrera, Martí Llobet i Joan Avellaneda són els primers tres insubmisos que hi ha a Castellar. L'escriptor Jacint Torrents els va presentar el passat 22 de desembre.



## NO AL SERVEI MILITAR OBLIGATORI

En el Ple ordinari del mes de febrer, l'Ajuntament va aprovar una sèrie de resolucions amb relació al servei militar i als efectes del seu incompliment. El primer que s'ha de dir és que a les portes del segle XXI no es pot mantenir el servei militar obligatori; de tots els estudis i enquestes que s'han fet fins ara, si una cosa queda clara és que els joves, si poguessin triar, no anirien a la mili. Però, què pot fer un Ajuntament perquè aquesta obligatorietat actual tingui un final proper?

El primer pas és no contribuir a fer que aquesta situació es perpetui, tot suprimint les places de Prestació Social Substitutòria que hi havia fins ara. La PSS s'ha convertit en un recurs de mà d'obra barata, que moltes administracions utilitzen incomplint la prohibició legal que els objectors ocupin places laborals. D'altra banda, no té sentit dir que els objectors fan tasques reservades per al voluntariat, quan aquest «voluntariat» és obligatori. Per tant, com a Ajuntament, no ajudarem a fer que aquesta situació empari el servei militar obligatori i no convocarem més places; si no ens comencem a moure des dels mateixos municipis (Sabadell i Castellar ja ho han fet), el servei militar seguirà essent obligatori durant molts anys.

El segon pas és el suport polític a aquells joves que han decidit fer-se insubmisos i als quals l'actual llei penalitza amb la presó i amb la inhabilitació. L'Ajuntament ha demanat al Parlament i al Congrés que es despenalitzin la insubmissió; d'altra banda, es dona la paradoxa que si una persona que ha optat per l'objecció no vol fer la PSS, l'alcaldia està obligat a denunciar el seu conciu-tada.

El tercer i darrer pas és deixar de prestar el servei de lleves quan la Federació Catalana de Municipis ho recomani; aquest organisme s'ha adreçat al Congrés de diputats per tal que la llei que obliga els Ajuntaments a prestar aquest servei sigui canviada i que sigui l'Estat o un altre organisme qui ho faci, deixant de col·laborar els Ajuntaments en una situació que perpetua el servei militar obligatori.

Des de l'Ajuntament hem cregut que no n'hi havia prou amb donar quatre paraules de suport als insubmisos, objectors i joves que es troben en edat de fer el servei militar; amb aquests tres acords fem un pas endavant, intentem fer sentir la nostra veu per evitar que es parli només de reduir el temps del servei militar obligatori i no del que és d'interès per a la majoria de ciutadans: la supressió de la mili obligatòria i l'establiment d'un exèrcit només professional.

**Grup municipal de Convergència i Unió.**



## NO ENS HEM DE DEIXAR VÈNCER PER UN SENTIMENT D'IMPOTÈNCIA

Quan ens oposem a l'aprovació dels plans parcials urbanístics: La Soleia del Cosidor i el de la Ronda de Llevant, ho fem des d'una actitud de responsabilitat, convençuts que la lògica i la raó estan de part nostra, encara que estiguem en franca minoria a les votacions del Ple Municipal. Al carrer, en canvi, constatem un gran nombre de castellarencs que comparteixen el nostre posicionament, sobretot aquells que porten més anys vivint aquí, i, en els quals, el sentiment castellarenc ha tingut més temps d'arrelar profundament. Malgrat tot, hi ha un sentiment d'impotència, massa interessos privats ens diuen uns, no aconseguireu res, afegeixen uns altres...

Però, nosaltres, no perdem l'esperança; tenim raons per continuar insistint: volem un creixement responsable que no ens hipotequi el futur. El sòl urbanitzable a Castellar i a tota l'àrea metropolitana és un bé escàs i no renovable, i com a tal ha de ser tractat. A curt i mig termini tenim més d'un miler d'habitatges per construir, en les zones que ja estan aprovades definitivament. Associar, avui i aquí, progrés amb creixement és una idea equivocada pròpia dels anys seixanta. L'aprovació del Pla Parcial de la Ronda de Llevant no és cap garantia per a l'acabament de la Ronda. Creixement no vol dir menys atur. El creixement vol dir menys atur. El creixement és com un cercle que es va fent gran, però no resol el greu problema de l'atur; si bé crea llocs de treball, també comporta més persones a la recerca d'una feina. És totalment fals i demagògic que aturar aquests dos plans parcials comporti un augment del preu de l'habitatge. L'actual creixement desmesurat comporta una pèrdua de la nostra identitat com a poble, del paisatge característic castellarencs, els problemes propis de la gran ciutat i de les ciutats dormitoris, la pèrdua de la diversitat d'usos del territori i l'agreujament del problema de l'habitatge per a les noves generacions de castellarencs d'aquí uns quants anys.

Nosaltres només demanem temps, i per això cal paralitzar aquests plans parcials, fet totalment legal, del qual tenim antecedents a casa nostra; temps per reestudiar aquestes zones en la revisió del Pla Parcial ja iniciada. Oï que no és demanar gaire?

Vencem aquest sentiment d'impotència i mostrem el nostre rebuig a aquesta política de fets consumats i d'aprovacions d'última hora és l'única esperança.

**Junts per Castellar ERC**

## CASTELLAR, CREIXEMENT EQUILIBRAT?

Castellar és una població que creix dia a dia. Això ens ho demostra el fort increment urbanístic que s'ha dut a terme d'una dècada d'ençà, encara que en aquests dos últims anys aquest creixement no hagi estat tan ràpid com s'esperava a causa, per una banda, de la crisi i, per l'altra, de l'acord del consistori d'establir unes fases en la construcció urbanística i industrial o de serveis. Estem d'acord que hi hagi un creixement equilibrat, però en aquests moments sembla que es torna a anar per la via d'una certa acceleració, sense preveure el que això comporta.

Castellar va camí de perdre la seva identitat com a poble, a causa que la gent que arriba de fora, en general, no s'integra al municipi. Hi viu per comoditat, però com que els serveis que li ofereix no satisfan les seves necessitats, realitza la vida social, cultural, d'oci, etc. (i no parlem ja de treball) fora de la vila. És a dir, Castellar s'està convertint a passes agegantades en una ciutat dormitori. I creiem que poc es fa des de l'Ajuntament (amb l'equip que el governa), per frenar aquesta pèrdua d'identitat com a poble. Es creen pocs serveis i aquests, en la majoria dels casos, no satisfan les necessitats de la gent que resideix a Castellar. Per citar només algun exemple, veiem com els joves no fan vida al poble, perquè no hi ha al·licients: no hi ha cinema, no hi ha locals per reunir-se, etc., i aquesta raó no els queda més remei que desplaçar-se a Sabadell. Tampoc es troben zones agradables de passeig i així podríem seguir.

I com a anècdota només farem esment de la Rua de Carnaval, a la qual molta gent va anar per veure-la o participar-hi; però la veritat és que es va caracteritzar per la poca animació, manca d'organització i escàs atractiu carnavalesc.

Molt resta per fer en el sentit d'aconseguir que el nostre poble no perdi la identitat, que tant defensa com a insígnia l'equip de CiU. Calen més serveis de tot tipus per atraure i fer interessar la gent (sobretot la que ve de fora) per la seva vila, així com adequar i millorar les connexions entre els diferents nuclis de població.

Només així podrem parlar d'integració i de creixement equilibrat de Castellar.

**Grup Municipal d'Iniciativa per Catalunya-Els Verds.**



## SUGGERIMENTS PER AL MUNICIPI DE CASTELLAR

En el darrer Ple de l'Ajuntament, del propassat 27 de febrer, el portaveu del nostre grup municipal del PP va exposar a l'equip de govern diverses peticions que considerem prou dignes d'estudi i que creiem que serien convenients per a tots els convilatans, per la qual cosa volem exposar-les a tothom:

1. Volem fer saber que encara avui dia existeixen, al municipi de Castellar, grups de població o grups de cases amb un número de persones i famílies que manquen del servei d'il·luminació pública, que sigui per les circumstàncies que sigui, bé per falta d'informació o per deixadesa, ningú s'ha cuidat de donar-hi la solució definitiva. Creiem que correspon a l'Ajuntament vetllar perquè les coses funcionin. Fem referència a la zona de can Mañosa, així com a Cal Joan Coix, a prop de Sant Feliu del Racó, d'aquest poblet cap a Sant Llorenç Savall.

En aquest conjunt d'habitatges hi viuen unes 55 persones i, per la seva situació, a l'estiu encara n'augmenta el nombre. Els que hi viuen, tenim entès que paguen els seus impostos i contribucions i, segons les informacions recollides, ningú ha posat encara cap interès a solucionar el problema.

Hem de reconèixer que fa temps que el nostre Ajuntament va resoldre els problemes de l'acondicionament del camí, cosa que s'ha d'agrair, però no ha fet res quant a la il·luminació pública. O sigui, existeixen zones despoblades a les quals sobra il·luminació i, en canvi, veiem que en les zones on viu aquesta gent no es disposa d'aquest servei que considerem imprescindible. Demanem al senyor alcalde, una vegada més, unes gestions o orientació per a aquestes persones per poder resoldre com més aviat millor la seva situació.

2. Correus. Hem visitat les oficines diverses vegades i mereixen totes les nostres felicitacions i reconeixements. Però sí que hem de manifestar, tal com es va dir al Ple, la falta de senyalització davant de correus, que creiem que s'ha de fer ràpidament perquè les perso-

nes que hi treballen puguin desenvolupar amb èxit la seva tasca i no hi hagi, com està passant ara, aparcament en doble filera amb el conseqüent malestar que això provoca. El personal no ha de patir per la falta d'aparcament i menys encara tenint en compte l'esforç que han fet aquests darrers anys en la situació en què es trobaven.

Així mateix, voldríem demanar a l'equip de govern que posés en estudi l'aparcament d'horari limitat perquè totes les persones que fan gestions al carrer de Sala Boadella puguin desenvolupar-les ràpidament. Hem d'entendre que hi ha moltes entitats bancàries avui dia, on es fan gestions ràpides, Correus, botigues, etc. Tot això facilitaria el moviment financer i comercial de la nostra vila. Es podria fixar un horari de feina i l'horari lliure de nit fins a les 9 del matí.

3. Vam exposar també la manca d'il·luminació de la cruïlla de la carretera de Sant Feliu del Racó i la carretera de Sant Llorenç Savall, ja que creiem que és un problema d'il·luminació pública. A més, el conductor pot ser enlluernat per l'efecte dels llums dels vehicles que vénen en direcció contrària. El senyor alcalde ens va dir que tindria cura del tema però que hauria de consultar-lo amb la Diputació de Barcelona i la Generalitat. Per la nostra part pot comptar amb el màxim suport ja que és una tasca que beneficiaria a tots els ciutadans perquè augmentaria la seguretat. Afegim que moltes cruïlles amb volum de trànsit semblant avui dia tenen la il·luminació resolta però, pel que es veu, les companyies elèctriques, o bé ens han mantingut abandonats, o bé des de fa anys no han resolt aquest problema que exposem.

El nostre grup vol exposar i proposar totes les qüestions i problemes per poder-los donar les solucions més adients per al benestar de tots els ciutadans de Castellar.

**Grup municipal del Partit Popular.**



## MOCIÓ SOBRE LA INSUBMISSIÓ

En el Ple del passat 27 de febrer, l'Ajuntament aprovà una moció sobre el servei militar, a proposta de tres joves que han pres el compromís d'optar per la insubmissió. En ella es demanava la supressió del servei militar obligatori i la reforma del nou Codi Penal en el sentit que es despenalitzés la insubmissió en tots els seus àmbits. Es prenia el compromís de donar tot el suport polític als insubmisos i a la vegada de demanar l'indult per a tots aquells joves condemnats per no voler fer el servei militar obligatori ni la Prestació Social Substitutòria. Es mostrava l'adhesió a la moció de la Federació Catalana de Municipis que demana el canvi de la llei que regula la prestació obligatòria del servei de lleves per part dels Ajuntaments, comproment-se a deixar de prestar aquest servei quan la F.M.C. ho recomani. Es manifestà el rebuig a l'actual regulació i aplicació de la P.S.S. i es decidí no convocar, com a Ajuntament, cap més plaça al respecte. Finalment es prengué també el compromís de fer una crida a la resta d'ajuntaments i administracions perquè no convoquin més places de la P.S.S., amb l'objectiu de fer pressió per canviar la llei que obliga a fer el servei militar.

El Grup Municipal Socialista, amb la ferma convicció que l'Estat no pot obligar els joves a realitzar el servei militar en contra de la seva voluntat i que s'ha de prendre una opció clara i ferma que porti a una total professionalització de l'exèrcit, donà recolzament a la moció, a excepció d'un apartat la qual s'optà per l'abstenció: «no convocar places de la P.S.S.».

Tot i compartint la necessitat de no convocar places de la P.S.S., es proposà prendre la decisió com a fruit d'un debat públic amb la presència dels més de 170 joves que estan en situació de lleve. Prendre una decisió d'aquest tipus ens semblà poc oportú, perquè es feia sense comptar amb la participació i implicació dels directament afectats, i es perdia l'oportunitat d'estendre aquest debat a tota la població, la qual cosa hauria contribuït, sens dubte, a aprofundir en el pro-

cés de conscienciació dels castellanencs i castellanques vers aquesta temàtica i, conseqüentment poder comptar amb un recolzament social més ampli per demanar la reforma del nou Codi Penal (despenalització de la insubmissió), la supressió del servei obligatori, i la llibertat dels joves condemnats per negar-se a prestar aquest servei.

De tota manera, mai és tard, i menys encara quan queda molt camí per recórrer. No volem que aquest tema quedi com una simple postura testimonial. És per aquesta raó que continuarem insistint en la necessitat que l'Ajuntament, com a representant de tot el poble, prengui la iniciativa institucional per donar continuïtat al debat iniciat per un sector dels joves castellanencs, organitzant un debat públic a fons sobre «la professionalització de l'exèrcit». Fer el servei militar obligatori no és cap caramel ni per als joves ni per als seus familiars; cal tenir en compte que més de la meitat de joves en edat de lleve (330.000) es van declarar objectors l'any 1995.

**Grup municipal socialista.**



## Una vila del Vallès

La nostra vila forma part de la zona geogràfica del Vallès. La Ponència de la Divisió Territorial de la Generalitat de Catalunya (1936) va considerar la necessitat de dividir administrativament en dues comarques (Vallès Oriental i Vallès Occidental) aquest espai homogeni geogràficament, a causa de les diferències existents quant a la densitat de població. Nosaltres som Vallès Occidental.

Tradicionalment la personalitat del Vallès ha estat definida per la seva condició de zona corredor i de cruïlla de camins (vies romanes, camins medievals, xarxa d'autopistes i carreteres) que han comunicat el centre polític, econòmic i social de Catalunya, Barcelona, amb les zones interiors i septentrionals. Això és sinònim de moviment constant de població amb els seus avantatges i desavantatges. Castellar ha viscut durant tota la seva història els efectes dels moviments migratoris per diferents motius: situació geogràfica al Vallès, vies de comunicació, lloc d'estiueig i desenvolupament industrial.

Estem situats a l'extrem nord de la comarca, just on s'acaba la plana del Vallès i comença el sistema muntanyós de la Serralada Prelitoral. El Puig de la Creu i les serres que ens condueixen a Sant Feliu del Racó i Sant Llorenç Savall en són els primers indicis. Tenim, doncs, una situació privilegiada, ja que gaudim de l'accessibilitat a arreu que permet la plana i de l'aïllament que ofereix la muntanya. Recordem que Barcelona és a 30 km i un conductor hi pot arribar en 45 minuts i, per altra banda, un excursionista pot ser al cim de la Mola després d'un parell d'hores caminant des de la Plaça Major. Aquesta situació és molt valorada actualment per un sector de població que no desitja viure en un nucli urbà gran, però sí en un lloc tranquil i proper a aquest.

Quant a les comunicacions, el municipi està a travésat per dues vies centenàries: la carretera de Sant Sadurní a Sentmenat C-1415, que ens comunica amb Matadepera, Terrassa i Sentmenat, i la carretera de Sabadell a Prats de Lluçanès B-124 que ens comunica amb Sabadell i Sant Llorenç Savall. També tenim un pas natural: el riu Ripoll. Pel terme passava un ramal d'un dels camins més importants de l'època medieval fins a la construcció de les primeres carreteres: el camí ral de Barcelona a Manresa; passada la parròquia de Sant Julià d'Altura, el camí arribava a la cruïlla de la Bessanta i, el camí de la dreta, continuava cap a Castellar fins a Caldes. En els darrers anys un grup d'investigadors sobre vies romanes creu en la possibilitat que pel Pla de la Bruguera passés una via romana que unia Caldes de Montbui amb Martorell.

Un altre factor que ha provocat aquest moviment de població ha estat l'estiueig. Des de principis de segle Castellar ha estat escollit per no residents com a lloc de descans. Els entorns de Sant Feliu del Racó eren els ide-

als per fer cures de repòs, sobretot per a les persones que patien malalties. Posteriorment les torres d'estiueig es van multiplicar, potser massa de pressa i sense planificació, i van néixer les urbanitzacions, que avui han esdevingut primera residència d'aquells que van arribar com a estiuejants.

I finalment, el desenvolupament industrial tèxtil que ha viscut Castellar durant quasibé 200 anys gràcies a les condicions hidràuliques del riu Ripoll. Des d'època medieval, els documents indiquen l'existència i el funcionament de molins al llarg del curs d'aquest riu pel seu pas pel nostre municipi. Molins fariners, bataners i drapers que a mitjans del segle XIX van esdevenir el motor del desenvolupament del sector tèxtil llaner abans de la introducció del vapor, i també després per al sector cotoner. Els molins es van convertir en molins-fàbriques a mans de fabricants tèxtils que aprofitaven la força de l'aigua del Ripoll per moure les rodes que accionaven els telers. La indústria va generar llocs de treball i moltes famílies castellarenques han tingut tres generacions treballant en aquest sector. Des del segle XIX Castellar ha rebut població forània atreta per aquest desenvolupament. El moment més àlgid, comú a altres zones de Catalunya, va ser el dels anys 50-70, moment en què es va disparar el creixement urbanístic perquè faltaven habitatges per als nousvinguts.

També és veritat que les opinions sobre el ritme de creixement d'un nucli estan determinades per les condicions de cada moment: en una època concreta, un municipi, entès globalment com la part administrativa-governativa i la social, potser s'alegra del seu creixement; en una altra, ho considera un factor negatiu. En són un exemple tres fonts d'informació d'aquest segle sobre Castellar: El 1934, Lluís Montagut comentava al setmanari La Farga que el poble havia viscut una evolució lenta, continuada, no havia evolucionat com els grans centres ni havia quedat arraconat, però reconeixia que mai tindria el desenvolupament que hauria aconseguit si s'hagués tirat endavant el projecte de fer arribar el tren a Castellar; a finals dels anys 60 l'Ajuntament va publicar un llibre amb motiu d'haver rebut el «Premio Diputación 1965. Primer Concurso Provincial de Embellecimiento de Pueblos» en el qual es reflectien els canvis motivats per la constant immigració que procedia principalment del sud d'Espanya, però considerant que el poble vivia un desenvolupament industrial important. Finalment el 1992 es va formar un grup de castellarenques, anomenat PUCH, que reivindicava un nou model de creixement.

La situació urbanística de Castellar està regulada pel Pla General d'Ordenació de la Comarca Urbanística de Sabadell, aprovat el 1978. Posteriorment, els plans parcials i generals aprovats per l'Ajuntament han actualitzat el que estava previst i la revisió del Pla General té com a objectiu estipular la situació urbanística actual. •

març

dia	hora	lloc	acte	organitza
18 dilluns	20.00	La Nau	<b>BANDES SONORES I PROJECCIÓ</b> Pel·lícules Marea Roja i Heat; cloenda amb música disco	Regidoria de Joventut i Ràdio Castellar
19 dimarts	10.00	Pi. Major	<b>MERCAT DE SANT JOSEP</b> Amb esmorzar per a tothom	Regidoria de Lleure i Comissió de Festes
	17.00	Pi. Major	<b>SARDANES</b> Amb la cobla Jovenívola	Regidoria de Lleure i Comissió de Festes
	18.00	Ateneu	<b>EXPOSICIÓ</b> Pintures d'Antoni Suàrez	
20 dimecres	20.00	Aud. Colonies	<b>XERRADA</b> Educació al llarg de tota la vida	Regidoria d'Ensenyament
21 dijous	19.00	La Nau	<b>ECOJOC</b> (Joc de taula)	Regidoria de Medi Ambient
22 divendres	22.00	La Nau	<b>CONCERT I BALL DE CLOENDA</b> Desè Aniversari	Coral Sant Esteve
23 dissabte	22.00	Carrers	<b>QUO VADIS NOCTURN</b>	Colònies i Esplai
24 diumenge	18.30	Auditori	<b>SARSUELA</b> <i>La Dolorosa i La Canción del Olvido</i>	Regidoria de Cultura
	21.00	Carrers	<b>CORREFOC</b>	Esbart Teatral
	22.30	La Nau	<b>CONCERT DE ROCK</b> Amb La Gran Aventura i un grup local	Reg. Joventut
28 dijous	15.00	Ateneu	<b>CONFERÈNCIA</b> Salut Bucodental, pel Dr. A. Herrero	Reg. Benestar Social
30 dissabte	18.00	Auditori	<b>TEATRE</b> <i>L'Amor vigila</i> , pel grup de teatre del Casal de la Pl. del Vallès	Assoc. de Jubilats i Pensionistes
31 diumenge	18.00	La Nau	<b>BALL DE SALÓ</b> Duet De Luxe	Regidoria de Lleure

abril

dia	hora	lloc	acte	organitza
7 diumenge	18.00	La Nau	<b>BALL DE SALÓ</b> Grup Esquitx	Amics Ball de Saló
8 dilluns	18.00	La Nau	<b>BALL DE SALÓ</b> Trio Forum	Amics Ball de Saló
13 dissabte	18.00	Auditori	<b>ACTUACIÓ</b> Grup musical de Navàs	Assoc. de Jubilats i Pensionistes
	18.00	La Nau	<b>BALL DE SALÓ</b> Duet Ramon i Glòria	Regidoria de Lleure
14 diumenge	18.00	Auditori	<b>TEATRE</b> <i>Els fills del Sol</i> , Grup Teia-Moner	La Xarxa d'Espectacles
	17.00	La Nau	<b>SARDANES</b> Amb la Cobla Jovenívola 2	ASAC
	18.30	La Nau	<b>BALL DE SALÓ</b> Duet Xavi i Montse	ASAC

**CURSOS DE BALLS DE SALÓ  
(ABRIL-JUNY DE 1996)**

1r Nivell: dijous, des de l'11 d'abril fins al 13 de juny

2n Nivell: dimecres, des del dia 10 d'abril fins al 12 de juny

3n Nivell: dilluns, des del 15 d'abril fins al 10 de juny

Festa de final de curs: el dia 17 de juny.

Horaris: de dos quarts de 10 a les 11 de la nit.

El primer nivell constarà de 10 classes, mentre que el segons i el tercers, de 9. Per poder seguir bé la programació s'allargaran cada dia les classes deu minuts o un quart d'hora. El preu, tenint en compte el nombre d'hores del curs, serà el mateix dels anteriors trimestres: 11.000 pessetes per parella



# Març

# a les mans



5a setmana de la joventut

divendres

15

21.00 PLE DE JOVENTUT  
21.30 ESPECTACLE PIROTÈCNIC  
22.00 1è CICLE DE CONCERTS: 6è CONCERT  
23.30 BALL ENROTLLAT AMENITZAT per LA PORTÀTIL F.M.

dissabte

16

10.00 a 13.00 MATINAL ESPORTIVA  
PISCINA COBERTA - Diada de portes obertes  
FUTBOL SALA - BÀSQUET - PATINATGE - ESCALADA  
SKATE BOARD - TRIALSIN  
DIADA D'AERÒBIC  
17.00 VII MILLA URBANA  
19.30 CERCAVILA  
22.00 FARSES MEDIEVALS (TEATRE)  
24.00 BICICLETADA NOCTURNA  
01.00 XOCOLATADA

esports

cultura

diumenge

17

08.00 DESPERTADA  
16.00 BALL DE GITANES  
21.30 TEATRE: Espectacle AIGUA

teatre

dilluns

18

20.00 BANDES SONORES DE PEL·LÍCULES  
20.45 PROJECCIÓ DE LES PEL·LÍCULES: MAREA ROJA i HEAT  
24.30 MÚSICA DISCO

cinema

dimarts

19

10.00 MERCAT Amb parades diverses i esmorzar per a tothom  
17.00 BALLADA DE SARDANES. A la mitja part crema catalana per a tothom

ball

dimecres

20

18.00 TAULA RODONA:  
Educació i formació al llarg de tota la vida  
(Campanya Consell d'Europa)

debat

dijous

21

19.00 ECOJOC (Joc de taula)

diversió

divendres

22

22.00 1è CICLE DE CONCERTS: 7è. CONCERT I BALL DE CLOENDA

música

dissabte

23

17.00 2n TORNEIG DE NATACIÓ PER A MINUSVÀLIDS VILA DE CASTELLAR  
22.00 QUO VADIS NOCTURN

focs

diumenge

24

18.30 SARSUELA: LA DOLOROSA i LA CANCIÓ DEL OLVIDO  
21.00 INFERNAL CORREFOC  
22.00 CONCERT CLOENDA: MARÇ A LES MANS  
GRUP LOCAL i LA GRAN AVENTURA



### Organitzen:

Ajuntament de Castellar  
Comissió d'Activitats Joves  
Esbart Teatral  
Coral St Esteve Castellar  
UBAE  
Club Futbol-Sala Castellar  
C.P. Castellar  
C.B. La Immaculada  
Club Patí Castellar  
Txema Equipaments  
Grup de Joves Skateros  
Penya Ciclista Castellar  
Moviment de Colònies i  
Esplai  
Grup Ball de Gitanes  
Ràdio Castellar  
CEM Castellar

### Amb la col·laboració:

Coca Cola  
Creu Roja  
Policia Local  
Serna

Totes les activitats, menys el teatre (Farses Medievals) i la sarsuela, són gratuïtes.

