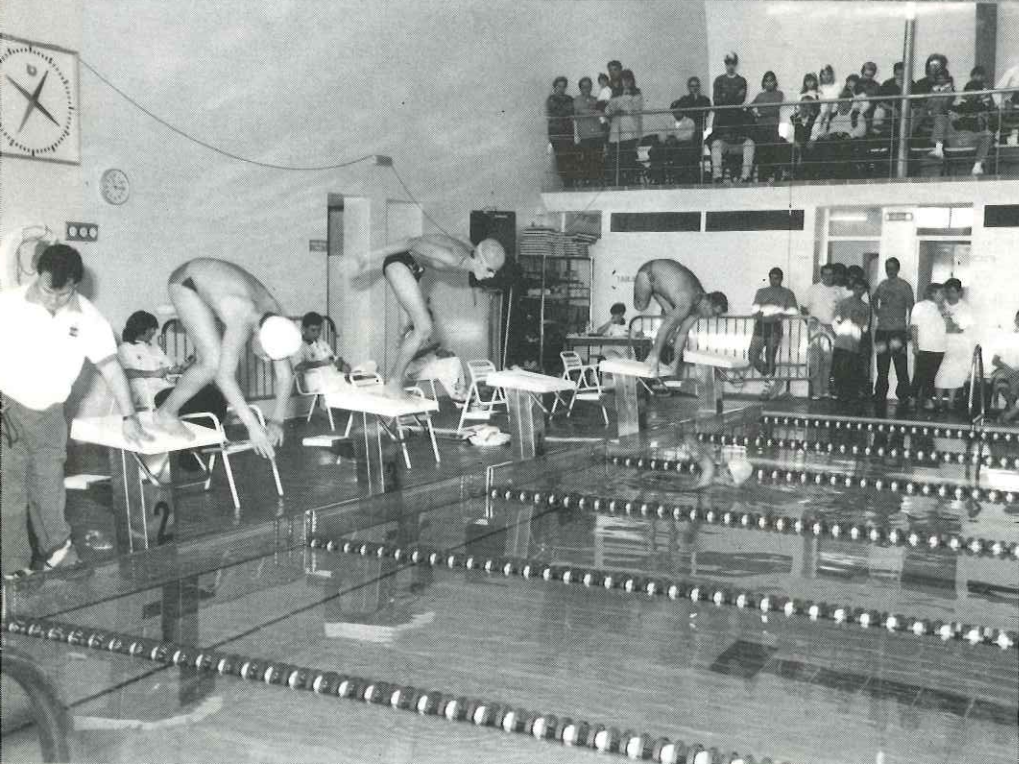
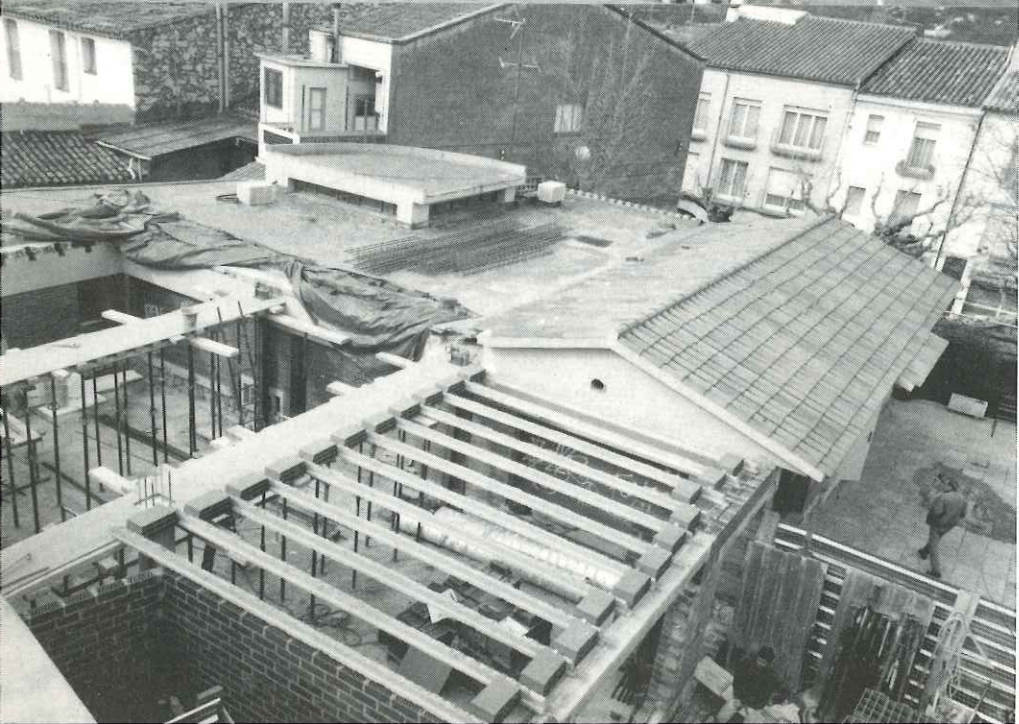




FESTA DE L'ARBRE
(Pàgina 2)



**X CAMPIONAT
D'HIVERN DE
NATACIÓ DE
CATALUNYA
PER A MINUSVÀLIDS**
(Pàgina 5)



**AMPLIACIÓ DEL
CASAL D'AVIS
DE LA PLAÇA
MAJOR**
(Pàgina 8)

Farmàcies

De l'11 al 18 de març: FARMÀCIA FARRÉ.

Del 18 al 25 de març: FARMÀCIA ROS.

Del 25 al 30 de març: FARMÀCIA CASANOVAS.

Del 30 de març al 8 d'abril: FARMÀCIA ROS.

Del 9 al 15 d'abril: FARMÀCIA YANGÜELA.

NOTA: A partir de les 20 hores de l'últim dia, comença el torn de guàrdia de la farmàcia següent.

Vacunació antiràbica

DIES: 16, 17 i 23 d'abril

LLOC: Carrer del General Boadella, 1 (palau Tolrà)

HORA: De 10 a 13 hores.

DIA: 24 d'abril

LLOC: Sant Feliu (Centre Feliuenc)

HORA: De 10 a 13 hores.

DIA: 30 d'abril

LLOC: Can Font (costat Restaurant)

HORA: De 10 a 13 hores.

Es recorda a tots els propietaris de gossos que tenen l'obligació de censar-los d'acord amb la legislació vigent.

Ho poden fer durant aquesta campanya de vacunació antiràbica o bé a la Regidoria de Sanitat, qualsevol dia feiner de 8 a 15 hores al palau Tolrà.

Campanya de desratització 1994

El tractament es portarà a terme mitjançant l'aplicació de productes rodenticides sòlids, segons un programa de distribució alterna mensual en els nuclis de població i rodalies.

El tractament amb materials sòlids requereix un tractament periòdic, i és per això que cada mes es faran unes zones determinades de les que donarem compte.

En cas d'infectació entre períodes degut a possibles factors propiciatoris, es prega a qui ho detecti que faci ús del telèfon de la Regidoria de Sanitat (714 40 82) per a poder prendre les mesures complementàries.

Programació del mes de març de 1994:

Zona de les piscines.

Zona del Col·legi de Sant Esteve.

Riera de Puigverd.

Rodalies dels pisos de davant els Pedrissos.

Principi de la carretera de Castellar a Matadepera.

Residencial Can Carner

Festa de l'arbre



De la plantada d'enguany ja se n'ha parlat bastant, però sí que en voldríem destacar un fet que creiem que és important que el lector ho sàpiga: ens ha impressionat molt la fermesa i decisió que han demostrat els nostres escolars. Ens van fer partíceps de la seva alegria pel treball, i tots els membres de Serna ens vàrem sentir si cal, més motivats encara, perquè veiem que la nostra tasca i el nostre amor per la natura tindrà uns continuadors entusiastes en un futur ben pròxim.

Perquè tots aquests bons desitjos no es torcin i no hàgim de caure en la desil·lusió o en la trista realitat que veiem palesa en alguns arbres del poble que han acabat sucumbint, sota la nostra mirada, perquè algun desaprensiu s'ha divertit fent-los la «corretjeta» (crec que aquesta gent, malauradament, no sap en realitat el que està fent i són artífexs de la seva pròpia ignorància), hauríem de començar a respectar una mica més el nostre entorn natural, començant, i ja ho estem fent, des de les escoles. Restablím, doncs, el nostre amor a la natura i en la confiança del bon seny de la gent. Si més no, pensant que tot el que ara destruïm és un patrimoni de tots, del nostre poble, i que haurem de tornar a plantar allò que fem malbé i a gastar-nos, altre cop, els nostres diners. No fem doncs, que tot aquest esforç caigui en un cul-de-sac i engresquem-nos nosaltres mateixos a tenir el nostre entorn el més bonic i agradable possible, ja que és l'herència més valuosa que podem deixar als nens que cada any ens ajuden en la nostra tasca. — **Serna.**

CASA DE LA VILA — Edita: Ajuntament de Castellar del Vallès — Realitza: Conselleria de Cultura

Fotografies: Josep Graells — Dipòsit legal: B. 36.773-1987

Fotocomposició i impressió: Gràfiques Castellar. Puig de la Creu, 3

Nota: Aquest butlletí d'informació municipal s'envia gratuïtament a totes les cases de Castellar.

Si algú no l'ha rebut pot passar a buscar-lo a la consergeria de l'Ajuntament i indicar-nos-ho, així ens ajudarà a millorar-ne la distribució.



Festa de Sant Josep

A les 10 del matí

MERCAT DE SANT JOSEP

amb parades de tota classe
i esmorzar per a tothom

A les 5 de la tarda, a la plaça Major

BALLADA DE SARDANES

amb la Cobla Jovenívola de Sabadell
i crema catalana a la mitja part

Organitza: Comissió de Festes

A les 10 de la nit

a l'Auditori Municipal Miquel Pont

6 HORES DE CINEMA

amb la projecció de les pel·lícules

- «Daniel el travieso»
- «En la línea de fuego»
- «Historias de la puta mili»

Preu entrada: 500 pessetes

Organitza: Conselleria de Joventut

Venda anticipada de localitats:

Conselleria de Lleure i Joventut (Ateneu, segon pis)
els dies 10, 11, 14, 15, 16 i 17 de març de 6 a 8 de la tarda

Concurs de Cartells de Festa Major 1994

La Comissió de Festes convoca un Concurs de Cartells de la Festa Major 1994.

Poden participar-hi totes les persones empadronades a Castellar del Vallès.

B A S E S

Cada concursant podrà presentar un màxim de dues obres originals i inèdites. Els cartells tindran una mida de 30 centímetres d'amplada per 50 d'alçada. Seran realitzats en sentit vertical i hauran de ser concebuts per a ser reproduïts en quatrícomia, com a màxim.

També quedaran admesos els cartells amb possibilitat d'encunyament.

Les obres es presentaran sense signar. Els autors podran fer-ho una vegada conegut el veredict

durant el ball de la revetlla de Sant Joan, que tindrà lloc a la Nau de la plaça Major.

Els treballs s'hauran de presentar a la Regidoria de Lleure i Joventut (Major, 15, segon pis, Ateneu).

L'original guanyador quedarà en propietat de la Comissió de Festes. La resta d'obres es podran recollir durant el mes d'octubre d'enguany.

Hi ha la possibilitat de muntar, durant la Festa Major 1994, una exposició amb tots els cartells presentats al certamen.

El fet de prendre part en aquest Concurs implica l'acceptació de les presents bases.

Castellar del Vallès, 1994.

Comissió de Festes

LA CONSTÀNCIA, LA MILLOR VIRTUT

Queden lluny aquells dies en què un grup de castellarencs conscienciats amb el problema de la minusvalia, van fundar l'Associació de Disminuïts Físics i Psíquics de Castellar, i van ser capdavanters en aquesta iniciativa per davant de municipis de molta més magnitud.

Durant aquest llarg període de temps, amb reiterat esforç, han sabut dissenyar i executar projectes d'integració d'aquest col·lectiu humà a la nostra societat. Podem recordar amb admiració l'ordenança municipal d'eliminació de barreres arquitectòniques, anticipant-se en molts anys a la legislació autonòmica i estatal, o el servei de transport d'aquestes persones al taller ocupacional Cipo, situat a Sabadell, entre molts altres. Més recentment, en aquesta línia de constància, han sabut crear, en un acte d'emulable iniciativa, el Club Esportiu de Minusvàlids de Castellar (CEMC), que obre noves oportunitats d'integració al col·lectiu humà que repre-

senten. Com a prova del que són capaços d'aconseguir aquests grups de persones, cal fer referència al X Campionat de Catalunya d'Hivern de Natació per a Minusvàlids, que s'ha celebrat a la nostra ciutat els dies 19 i 20 de febrer.

No seríem justos si no esmentéssim les múltiples incomprendiments i frustracions que han sofert durant aquests anys, tal vegada per desconeixement del veritable problema o per una carència de sensibilitat per part dels governants municipals de torn, els quals no han sabut estar a l'altura dels esdeveniments i, en moltes ocasions, han oblidat les responsabilitats en el compliment de l'ordenança municipal d'eliminació de barreres arquitectòniques, faceta fonamental per a la integració dels minusvàlids a la societat.

Finalment, volem expressar públicament el nostre agraïment a aquest grup de persones que durant aquests anys han sabut inculcar-nos l'important que és la solidaritat per aconseguir la felicitat.

Grup Municipal Socialista

DEBAT 2000: EL FUTUR DE CASTELLAR

El tema dels esports ha servit per trencar el gel del Debat 2000.

Per la nostra part, considerem que globalment es pot fer una valoració positiva del desenvolupament d'aquest primer tema del Debat 2000, malgrat que hi ha aspectes relatius a l'organització i al funcionament que s'han de millorar, i en aquest sentit també els grups de l'oposició hi tenim la nostra part de responsabilitat com a organitzadors.

És una llàstima, però, que per part de l'equip de govern tot aquest «interès» que sembla que ara mostren per debatre temes que afecten el futur de Castellar, no s'hagués manifestat abans. Potser si s'hagués escoltat l'opinió de tothom, ara en comptes de lamentar-nos d'alguns fets consumats, parlariem realment del futur de Castellar, i en un sentit molt més ample.

Creiem que en l'exposició del regidor d'Esports sobre la política de futur que es vol fer des de la seva regidoria hauria d'haver estat molt més clar i encara que les conclusions del debat no siguin vinculants, s'haurien de tenir en compte propostes com la creació de consells o patronats municipals (pel que sembla, gens ben vistos per l'equip de govern) tot i que en moltes poblacions funcionen bé des de ja fa temps i darrerament s'han estat creant en llocs on encara no n'hi havien.

Si del Debat 2000 no se'n treuen conclusions i no es contempla una continuïtat per les trobades obertes dels castellarencs (sigui en forma de consells, etc.), es corre el perill que aquest debat esdevingui només una tertúlia d'amics i que els castellarencs ens preguntem seriosament el perquè de tot plegat.

**Grup Municipal
d'ERC**

XIX ballada de gitanes



PAVELLÓ MUNICIPAL D'ESPORTS

DIUMENGE, DIA 20 DE MARÇ, A LES 5 DE LA TARDA

Amb les sis colles locals:

PETITS - INFANTILS - JOVES
SOLTERS - CASATS AMB NENES
i CASADES AMB NENS

La part musical anirà a càrrec
de la COBLA NOVA DEL VALLÈS

Organitza: **GRUP BALL DE GITANES**

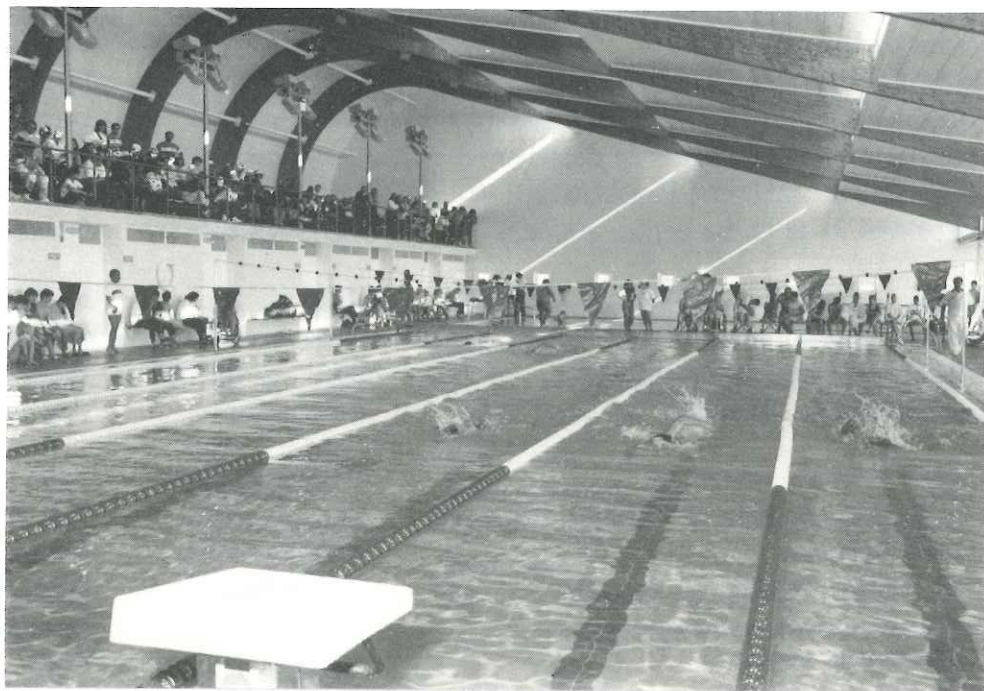
El X Campionat d'Hivern de Natació de Catalunya per a Minusvàlids va ser un gran èxit

Els dies 19 i 20 de febrer la instal·lació de la piscina coberta municipal va acollir el X Campionat d'Hivern de Natació de Catalunya per a Minusvàlids, tot un esdeveniment esportiu que mai s'havia organitzat a Castellar.

Els organitzadors desconeixien l'abast que tindria aquest Campionat i ningú s'imaginava l'expectació que va originar.

Realment es pot afirmar que va ser un èxit pel Club Esportiu Minusvàlids de Castellar, entitat organitzadora.

Malgrat la falta d'experiència en organitzar esdeveniments d'aquest tipus, segons van confessar els responsables, van demostrar una bona planificació i organització.



L'alcalde Lluís M. Corominas va inaugurar aquest X Campionat de Catalunya

Aquest esdeveniment esportiu ens ha ajudat a apropar-nos una mica més a aquest col·lectiu de persones minusvàlides, a ser més conscients de la seva existència, que és una realitat que cada dia augmenta degut a accidents o malalties; entre tots hem d'ajudar-nos i ser menys egoistes i dedicar una estona del nostre temps a ajudar i entendre les necessitats d'aquestes persones, i aconseguir una societat més apta per a tots.

Esportivament, l'èxit va ser el gran protagonista; prova d'això són els 24 rècords de Catalunya que es van batre; la participació de nedadors va ser de 120, representant a deu clubs: Sant Rafael, C. N. Terrassa, Anoia, El Prat, Betulo, C. N. Barcelona, C. N. Olot, Braille, Espina Bífida i CEM Castellar.

El CEM Castellar va tenir una excel·lent participació tot i que porten molts pocs dies entrenant.

Els representants del CEM en la competició van ser: **Rosa M. Marcet** en 50 m esquena amb 1.57.00; en 50 m lliures amb 1.42.27; i en 50 m lliures amb 1.58.69.

Isabel M. Catena en 100 m esquena amb 3.02.20; en 50 m lliures amb 1.21.50; i en 50 m lliures, amb 1.22.47.

Xavier Hernández en 50 m lliures, amb 2.13.38.

Xavier Potrony en 200 m lliures amb 8.22.61; en 50 m lliures amb 1.51.69; i en 100 m lliures amb 4.17.77.

José Luis Rodríguez en 100 m esquena amb 2.56.88; en 100 m braça (sense temps); en 50 m lliures amb 0.43.13; en 100 m lliures amb 1.37.94.

Guillem Rocavert en 50 m lliures amb 1.20.07.

Jordi Miralles en 50 m lliures amb 1.27.57; en 100 m lliures amb 3.13.20.

Entitat	President o responsable	Adreça	Telèfon
Aeri Model Club Caldes, 56	Carlos Martínez	Barcelona, 11, 4r 1r	714 50 90
Agrupació de Defensa Forestal Escorxador, 2	Ramon Casamada	Can Casamada	714 58 82
Agrupació Esportiva Castellar Ap. Correus, 115	Pere Ramoneda	Molí, 30	714 55 41
Agrup. Sardanista Amics de Castellar Major, 15	Olga Andreu	Passeig, 161	714 62 36
Amics de Castellar Vell	Josep Llinares	Francesc Layret, 20	714 67 68
Arxiu d'Història de Castellar Mina, 9-11	Joan Pinyot	Cra. Sentmenat, 33, 3r 2a	714 75 36
Associació Catalana Lluita contra la Droga	Joan Castells	Centre, 12	714 54 46
Associació de Comerciants de Castellar	Joan Rodana	Sant Pere d'Ullastre, 1	714 22 52
Associació de Jubilats i Pensionistes	Jaume Fontseré	Àngel Guimerà, 29	714 66 13
Associació de la Lluita contra el Càncer	Carme Hosta	Francesc Layret, 10	714 51 71
Banda de Cornetas, Tambores y Majorettes	Josep Martínez	Ermot, 9	714 69 83
Bàsquet Femení Immaculada Cast. Pg. Tolrà, 2	Enric Comellas	Puigverd, 10, 4r C	714 65 37
Biblioteca Municipal Antoni Tort	Maria Carme Muñoz	Hospital, 11	714 47 35
B. M. Castellar - Handbol	Pere Lladós	Cra. de Sabadell, 30, 1r	714 78 67
Casino del Racó Brutau , s/n.	Joan D. Cañadell	Vinya del Cargol, s/n.	714 22 21
Centre Excursionista de Castellar Colom, s/n.	Joan Muntada	Sant Pau, 32	714 76 97
Centre Feliuenc	Joan Rusinyol	El Serrat, s/n. (St. Feliu)	714 55 94
Club Atlètic Castellar La Farinera	Jaume Gual	General Prim, 18	714 57 51
Club Billar La Rabasada Passeig, 5	(Per nomenar)	Passeig, 5	715 62 40
Club Ciclista Castellar	Francesc Berenguer	Girona, 25	714 51 94
Club d'Escacs Castellar La Farinera	Salvador Juanpere	Del Pont, 32, B	714 60 34
Club Esportiu Minusvàlids Castellar	Josep M. Sánchez	Emili Carles-Tolrà, 2, B	714 50 19
Club de Patinatge Artístic de Castellar	M. Teresa Riquelme	Alí Bei, 38	714 64 43
Club de Tennis Castellar	Antoni Domènec	Sant Feliu, s/n.	714 48 62
Coral Sant Esteve Caldes, 56	Francesca Clusellas	Cra. de Sentmenat, 50, 3r 3a	714 69 26
Coral Xiribec Passeig Tolrà, s/n.	Josep M. Núñez	Vinya Cargol, s/n. (Sant Feliu)	714 66 69
Coordinadora de Disminuïts Físics i Psíquics	Alfons Bertran	Sant Llorenç, 52	714 51 53
Esbart Teatral Major, 15	(Per nomenar)		
Escola de Futbol Castellar	Josep Martínez	Sala Boadella, 8	
Escola Municipal de Música Caldes, 56	Carme Vinaixa	Bassetes, 32	714 80 47
Escola Nocturna Passeig de Tolrà, s/n.	Júlia Girbau	Passeig, 84	714 53 35
Forja	Mn. Francesc Vives	Església, 16	714 52 83
Gremi de Contractistes	Cèsar Soley	Dr. Ferran, 19	714 54 90
Grup Ball de Bastons Cra. de Sentmenat, 5	Antoni Castillo	Mina, 58	714 23 35
Grup Ball de Gitanes Cra. de Sentmenat, 5	Albert Cornet	Av. de Josep M. Valls, 31	714 83 75
Grup Il·lusió	Salvador Juanpere	Pont, 32, B	714 60 34
Grup Nostra Terra	Antoni Burrull	Josep Irla, 36	714 56 28
Grup Pessebrista de la Capella de Montserrat	Joan Garsot	Francesc Layret, 14	714 51 49
Guspira d'Art Caldes, 56	Josep Borràs	Passeig, 99	714 55 78
Joventut Atlètica Castellar	Anna Gallissà	Sant Llorenç, 2	714 74 92
Moviment de Colònies i Esplai	Gener Martí	Jaume I, 47	714 84 09
Moviment Rialles de Castellar	Gabriel Ruiz	Racó, 2	714 86 87
Penya Ciclista Castellar	Miquel García	Francesc Layret, 55	714 86 48

Entitat	President o responsable	Adreça	Telefon
Penya Blanc i Blava	Alfons Lluch	General Boadella, 3, B	714 83 49
Penya Solera Barcelonista Molí, 1	Joan Comellas	Francesc Layret, 3	714 58 39
Ràdio Castellar Emissora municipal Torras, s/n.	Antoni Mora	Aneto, 6	714 30 55
Serna (Servei a la Natura)	Pere Oller	Carles-Tolrà, 19	714 76 82
Societat Castellarenca Clavé, 1	Domènec Borrull	Ripollet, 55	714 47 07
Unió Esportiva Castellar	Josep Lara	Garrofers, 58	714 76 55
Unió de Radioaficionats de Castellar	Joan Batet	Alí Bei, 34	714 50 88

ASSOCIACIONS DE VEÏNS I PROPIETARIS

AA.PP. Airesol D	Xavier Cussó	Santa Elena, 50	714 75 07
AA.PP. El Balcó de Sant Llorenç	Àngel Cànovas	Coll Monner, s/n.	714 15 45
AA.PP. Ca n'Avellaneda	Joan Ricart	Ca n'Avellaneda, 216	714 54 98
AA.PP. Urbanització El Racó	Ramon Casadesús	Cova del Drac, 321	714 87 44
AA.VV. Airesol A i B	Joan Vázquez	Joan Arús, 74	
AA.VV. Airesol C	Amadeu Garcia	Farigola, 25	
AA.VV. Can Font	Francesc Jeremias	Av. de Can Font, 26	714 84 26
AA.VV. Residencial Can Carner	Claudi Puigfeld	Carles Riba, 11	
AA.VV. de Sant Feliu del Racó	Josep Torras	Font del Darrera, 8	714 79 15

ASSOCIACIONS DE PARES DE LES ESCOLES DE CASTELLAR DEL VALLÈS

C. P. Bonavista Bonavista, s/n.	Antoni Castillo	Mina, 58	714 23 35
C. P. Emili Carles-Tolrà Portabella, s/n.	Joan Martín	Passeig plaça Major, 1	714 23 07
C. P. Sant Esteve Prat Prat de la Riba, s/n.			
La Immaculada Passeig Tolrà, 2	Josep M. Góngora	General Boadella, 3, 2n 1r	714 81 24
El Casal Camí de can Padró, s/n.	Laura Puigdomènec	Pg. Montsec, 7	
Institut E. S. de Castellar (Els Pedrissos)	Pere Pujol	Nou, 26	714 54 15

PARTITS POLÍTICS I SINDICATS

Comissions Obreres (CC.OO.) Sant Iscle, 30	Cristóbal Ruiz	Jabonería, 37 (Sabadell)	710 79 66
Convergència Democràtica de Catalunya (CDC) Passeig, 73	Josep M. Núñez	Vinya del Cargol, s/n. (St. Feliu)	714 66 69
Esquerra Republicana de Catalunya (ERC) Caldes, 6	Josep Boadella	Mina, 1	714 34 42
Partido Popular (PP)	Mercedes Hoyo	Montcada, 17, 2n 4t	
Partit Socialista de Catalunya (PSC) Passeig, 58	Domènec Triviño	Passeig, 53, 1r 1a	714 41 44
Unió Democràtica de Catalunya (UDC) Passeig, 25	Josep M. Serra	Sot d'en Golerès, 6	714 85 88
Unió General de Treballadors (UGT) Sant Iscle, 30	Francisco Borrego	País Valencià, 4, 1r 1a	

S'està ampliant el Casal d'Avis de la plaça Major

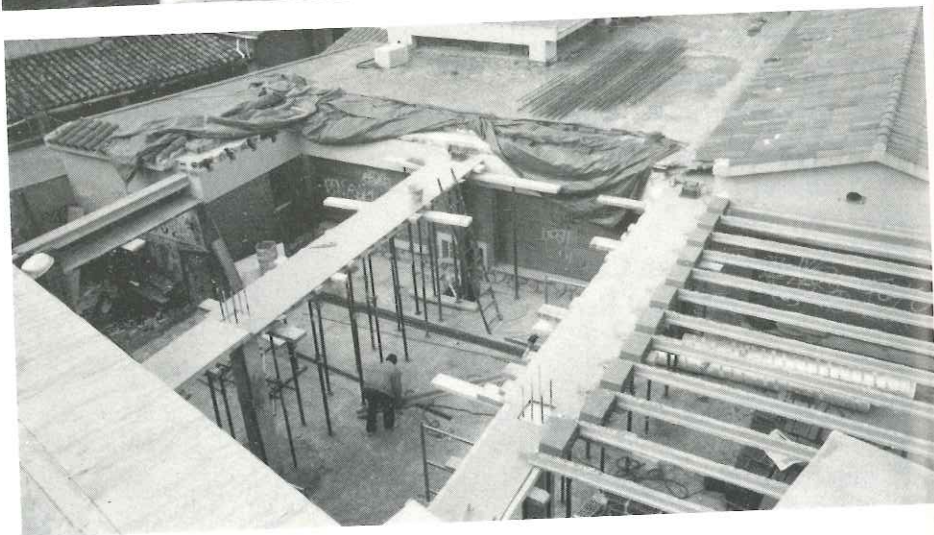
Tant les obres d'ampliació del Casal d'Avis de la plaça Major com la insonorització del Casal d'Avis de la Farinera, van a bon ritme i dintre dels terminis previstos.

En el de la Farinera, s'ha insonoritzat el Casal per tal d'evitar la molèstia dels sorolls als veïns; el Casal es tornarà a obrir dintre d'aquesta primera quinzena de març.

Quant a l'obra gran, l'ampliació del Casal d'Avis de la plaça Major, l'empresa adjudicatària, Construccions R. Cúbic, està acabant ja la primera fase de les obres. Abans de l'estiu es començarà ja la segona fase que contempla l'ampliació de l'edifici prolongant-lo fins a la barana del carrer Major i totes les instal·lacions d'electricitat, canonades i calefacció, amb un cost total aproximat per les dues fases de 25.000.000 de pessetes.

L'ampliació del Casal suposarà triplicar l'espai actual, podent oferir més serveis i de més qualitat.

A la vegada, el projecte contempla un porxo que seguirà tota la façana del mercat i del Casal d'avis per tal de donar continuïtat a aquests dos edificis.



Adjudicades les obres de la plaça de Catalunya, el Cementiri i l'Airesol A i B

El propassat dia 24 de febrer, a la sala de plens del nostre Ajuntament, es va procedir a l'obertura de les propostes econòmiques que les empreses van presentar per les tres obres i que van ser adjudicades de manera provisional pel sistema de subhasta.

Plaça de Catalunya

La subhasta de les obres de la plaça de Catalunya va ser la que va suscitar més interès per part de les empreses constructores; un total de 19 empreses van presentar la seva proposta. L'obra de la plaça de Catalunya té un pressupost total de 116.000.000 de pessetes, i als efectes d'execució de l'obra, es va dividir en dues fases: una primera de 63 milions, bàsicament tot el que és instal·lacions

i obra civil, i una segona de 53 milions, que correspondria a jardineria, paviments i mobiliari urbà.

A la subhasta de la primera fase hi han concorregut 19 empreses constructores, i el preu de sortida ha estat de 63.702.307 pessetes; la subhasta va anar probé ja que les baixes van ser molt importants, adjudicant-se finalment a l'empresa Pacsa per 43.678.700 pessetes és a dir, un 31,43 per cent menys que el preu de sortida.

Les obres començaran en els propers dos mesos i preveu que la segona fase es faci a continuació, deixant la plaça ja acabada dintre del primer trimestre de 1990.

El projecte d'aquesta plaça és de l'arquitecte local Pere Roca, que portarà la direcció de l'obra en coordinació amb els serveis tècnics municipals.

Cementiri

Les obres del cementiri que es portaven a subhasta també corresponien a la primera fase i hi van concórrer 9 empreses. En aquesta primera fase s'asfaltaran els accessos al Cementiri des de l'entrada dels Fruïters, es faran les clavegueres, voreres, enllumenat públic i urbanització de la placeta d'entrada al cementiri.

El pressupost inicial era de 45.311.130 pessetes i finalment s'han adjudicat per 32.252.462 pessetes a l'empresa Corviam, és a dir, una baixa del 28,82%. Les obres també començaran en els propers dos mesos.

La direcció de l'obra la faran els serveis tècnics municipals.

Airesol A i B

El sector A i B de l'Airesol és l'únic que queda per urbanitzar i és el segon que es troba anant cap a Sant Llorenç. Les obres d'urbanització estaven valorades en 113.979.583 pessetes, presentant-se 16 empreses a la subhasta. L'oferta més econòmica també va ser la de l'empresa Corviam, amb 76.788.045 pessetes, és a dir, un 32,63% de baixa.

Les obres contemplen bàsicament els asfaltats i clavegueram de tot el sector i també començaran en els propers dos mesos.

La direcció de l'obra es farà pels serveis tècnics municipals.

Agenda del mes de març de 1994

Data	Hora	Lloc	Acte	Organitza
13, diumenge	18,30	Auditori	Teatre-vodevil: No et vesteixis per sopar , amb Carles Canut i Joan Pera	Conselleria de Cultura
15, dimarts (fins el 27/3)	18	Sala d'exposicions de l'Ateneu	Exposició de pintures de Manel Duran	
19, dissabte	10	Plaça Major	Mercat de Sant Josep i Esmorzar popular	Comissió de Festes
19, dissabte	17	Plaça Major	Audició de sardanes , Cobla Jovenívola de Sabadell i repartiment de crema catalana	Comissió de Festes
19, dissabte	22	Auditori	6 Hores de Cinema amb la projecció de les pel·lícules Daniel el travieso , En la línea de fuego i Historias de la puta mili	Conselleria de Lleure i Joventut
20, diumenge	10,30	Pla de la Bruguera	Inauguració de l'àrea de passeig del Pla de la Bruguera	
20, diumenge	17	Pavelló d'esports	Ball de gitanes amb les colles locals i la Cobla Nova del Vallès	Grup Ball de Gitanes
25, divendres	22	La Nau	Concert de grups locals de rock	Conselleria de Joventut
26, dissabte	22	La Nau	Concert de grups locals de rock	Conselleria de Joventut
27, diumenge	12,30	Plaça Major	Audició de sardanes , amb la Cobla Sabadell	Asac
27, diumenge	18	La Nau	Ball de saló amb el duet musical Glòria i Ramon	
27, diumenge	18,30	Auditori	Teatre amb l'obra Groc Molière , a càrrec dels tallers de l'Esbart	Esbart Teatral

ABRIL

5, dimarts (fins el 17/4)	18,00	Sala d'exposicions de l'Ateneu	Exposició de terrissa popular catalana d' Anna M. Núñez	
9, dissabte	18	Auditori	I trobada de corals infantils amb la Coral Sant Esteve, Coral Infantil de l'Orfeó de Sabadell i Coral Andarella de València	Coral Sant Esteve
10, diumenge	12	Auditori	Teatre infantil	Moviment Rialles
10, diumenge	18	La Nau	Ball de saló amb el duet musical Glòria i Ramon	

L'evolució de la població en la comarca del Vallès Occidental (1975-1993)

Municipi	Població de dret					Evolució % 1975-1993
	1975	1981	1986	1991	1993	
Matadepera	1.462	2.376	3.495	4.746	5.218	256,90
Viladecavalls	1.155	1.549	2.392	3.399	3.849	233,24
Vacarisses	368	443	594	863	1.176	219,56
Palau de Plegamans	3.407	4.209	4.724	7.479	8.680	154,76
Sant Quirze del Vallès	3.932	5.115	6.470	9.046	9.607	144,32
Polinyà	1.705	2.321	2.738	3.385	3.722	118,29
Barberà del Vallès	15.047	28.861	29.917	31.147	31.760	111,07
Cerdanyola del Vallès	30.498	50.885	53.537	56.612	58.071	90,40
Castellbisbal	3.133	3.403	4.057	4.983	5.425	73,15
Rellinars	156	151	178	235	256	64,10
Castellar del Vallès	9.711	11.008	11.637	13.500	14.382	48,10
Rubí	35.915	43.839	46.360	50.405	51.754	44,10
Sant Cugat del Vallès	29.156	30.633	35.302	38.937	41.875	43,62
Sentmenat	3.417	3.674	3.964	4.582	4.874	42,55
Ullastrell	699	757	865	939	968	38,48
Santa Perpètua de Mogoda	12.500	13.549	15.051	16.792	17.229	37,83
Montcada i Reixac	23.274	25.625	25.499	26.356	27.144	16,62
Ripollet	24.114	26.133	25.833	25.782	27.802	15,29
Gallifa	66	72	80	88	94	9,09
Sant Llorenç Savall	1.901	1.984	1.873	1.956	1.973	3,78
Sabadell	182.926	186.123	186.115	189.404	189.443	3,56
Terrassa	161.049	155.614	160.105	158.063	159.964	-0,67
TOTAL VALLÈS OCCIDENTAL	545.591	598.324	620.786	649.699	665.266	21,93

FONT. «Estadística comarcal i municipal 1991», Generalitat de Catalunya, Institut d'Estadística de Catalunya.

Segons l'Institut d'Estadística de Catalunya, el municipi de la nostra comarca que ha crescut més en el període 1975-1993 ha estat **Matadepera**, que ha passat de 1.462 habitants a 5.218, amb un augment del 256,9%. Per contra el municipi que menys ha crescut ha estat un altre veí nostre, Terrassa, que ha passat de 161.049 habitants el 1975 a 159.964 el 1993, amb un descens del -0,67%. En aquesta relació de 22 municipis **Castellar** se situa en una franja mitjana i un increment del 48,10%.

Els nostres veïns han crescut de forma desigual. Així tenim que Matadepera ho ha fet espectacularment, com ja hem dit abans, i Sentmenat de manera similar a la nostra: 42,55%. Sabadell ha crescut un 3,56% i Sant Llorenç Savall només 72 persones en 18 anys.

La comarca del Vallès Occidental continua la tònica de creixement iniciada en aquest segle, de manera que el seu índex en aquest període (21,93%) és molt superior a la mitjana catalana. L'any 1975 Catalunya tenia una població de dret de 5.660.362 habitants i el 1991 de 6.059.494.

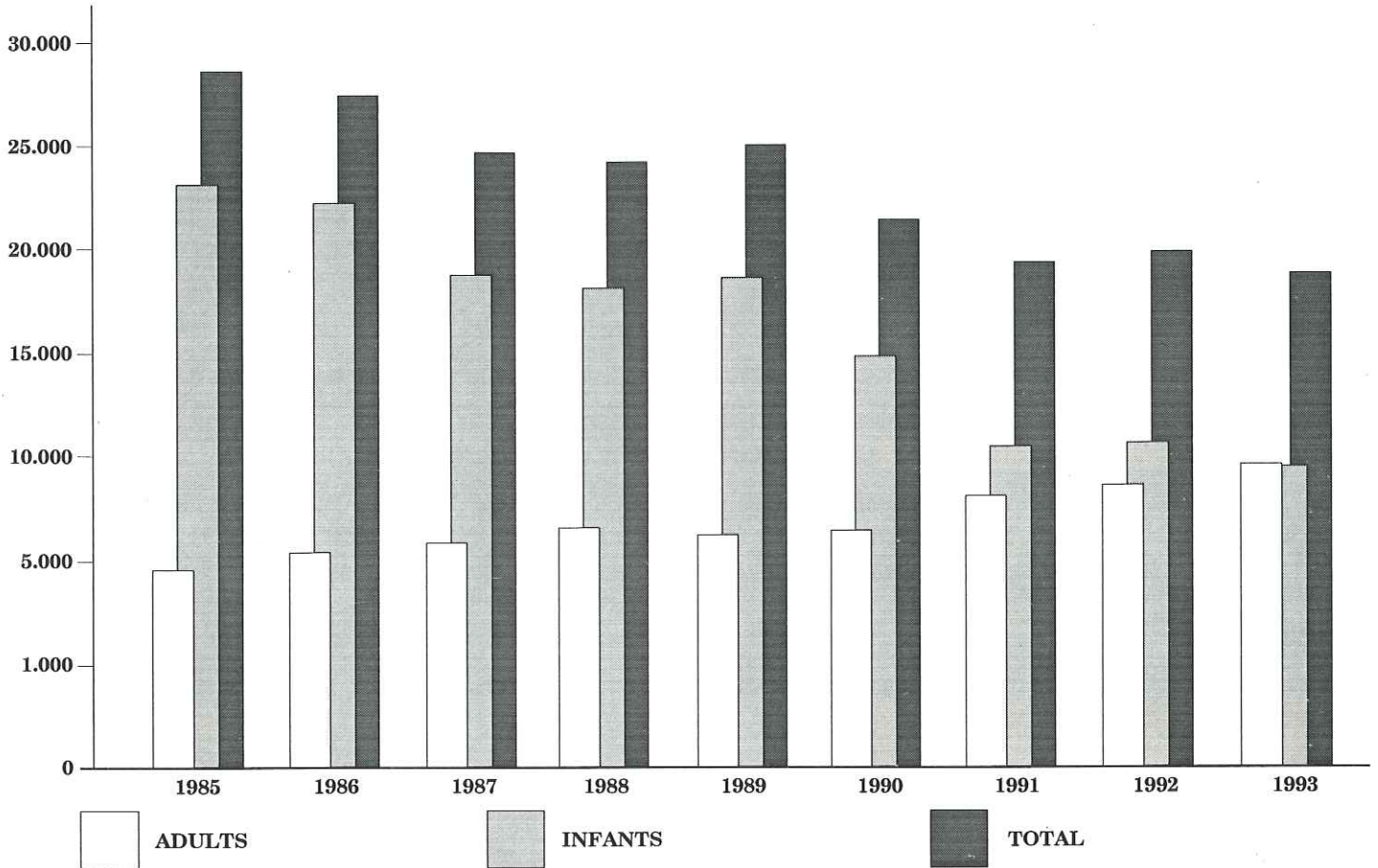
Com es pot veure en el gràfic, les pujades més espectaculars corresponen als municipis de Cerdanyola, que va passar de 30.498 habitants el 1975 a 58.071 el 1993; Barberà del Vallès, de 15.047 a 31.760; i Rubí de 35.915 a 51.754.

Pel que fa al nombre d'**habitatges**, a Catalunya s'ha passat de 2.452.869 vivendes el 1981 a 2.745.553 el 1993, amb un increment de 292.684 habitatges. Les poblacions on s'han construït més vivendes han estat, per aquest ordre, Sabadell, Cerdanyola, Sant Cugat, Rubí i Terrassa. Augments inferiors corresponen a municipis com Sant Quirze, Castellar i Barberà.

Aquest increment de vivendes no es correspon amb el creixement d'habitants. Així tenim que a Matadepera els habitatges van passar de 1.220 el 1981 a 2.065 el 1993, anys més tard. Aquest increment va ser del 69,3%, molt més alt de la comarca després del 145,8% de Viladecavalls.

Biblioteca Antoni Tort: Memòria 1993

Quadre del moviment de lectors de sala (1985-1993)



Moviment de lectors de sala (1985-1993) Dades numèriques

Anys	Adults	Infants	Total
1985	4.992	23.111	28.103
1986	5.699	22.170	27.269
1987	6.275	18.568	24.843
1988	6.958	17.739	24.697
1989	6.542	18.495	25.037
1990	6.897	14.912	21.809
1991	8.182	10.806	18.988
1992	8.748	11.035	19.783
1993	9.266	9.104	18.370

Dades estadístiques 1993

SERVEI AL PÚBLIC

LECTORS DE SALA ANUAL

Infants: 9.104
Adults: 9.266
Total: 18.370

PRÉSTEC

Nombre total absolut de carnets de préstec: 1.900

Noves inscripcions de lectors de préstec: 239

Lectors préstecs anuals: 6.705

Infants: 3.959

Adults: 2.746

Documents deixats anuals: 11.791

Infants: 4.607

Adults: 7.184

FOTOCÒPIES

Nombre de fotocòpies: 11.740

Nombre de documents fotocopiats: 2.545

FONS BIBLIOGRÀFIC

Fons actual: 16.906

Increment del fons: 884

Subscripcions a publicacions periòdiques: 122

Altres documents:

Fons actual d'enregistrament vídeo: 324

Increment del fons: 83

Fons actual de cassetts sonors: 421

Increment del fons: 54



ÀREA DE PASSEIG DEL PLA DE LA BRUGUERA

**VINE A LA INAUGURACIÓ
EN BICICLETA,
A PEU
O CORRENT**

**DIUMENGE, 20 DE MARÇ,
A PARTIR DE DOS QUARTS D'11 DEL MATÍ
(HI HAURÀ XOCOLATADA PER A TOTHOM)**



Ajuntament de
Castellar del Vallès

m'agrada
Castellar