

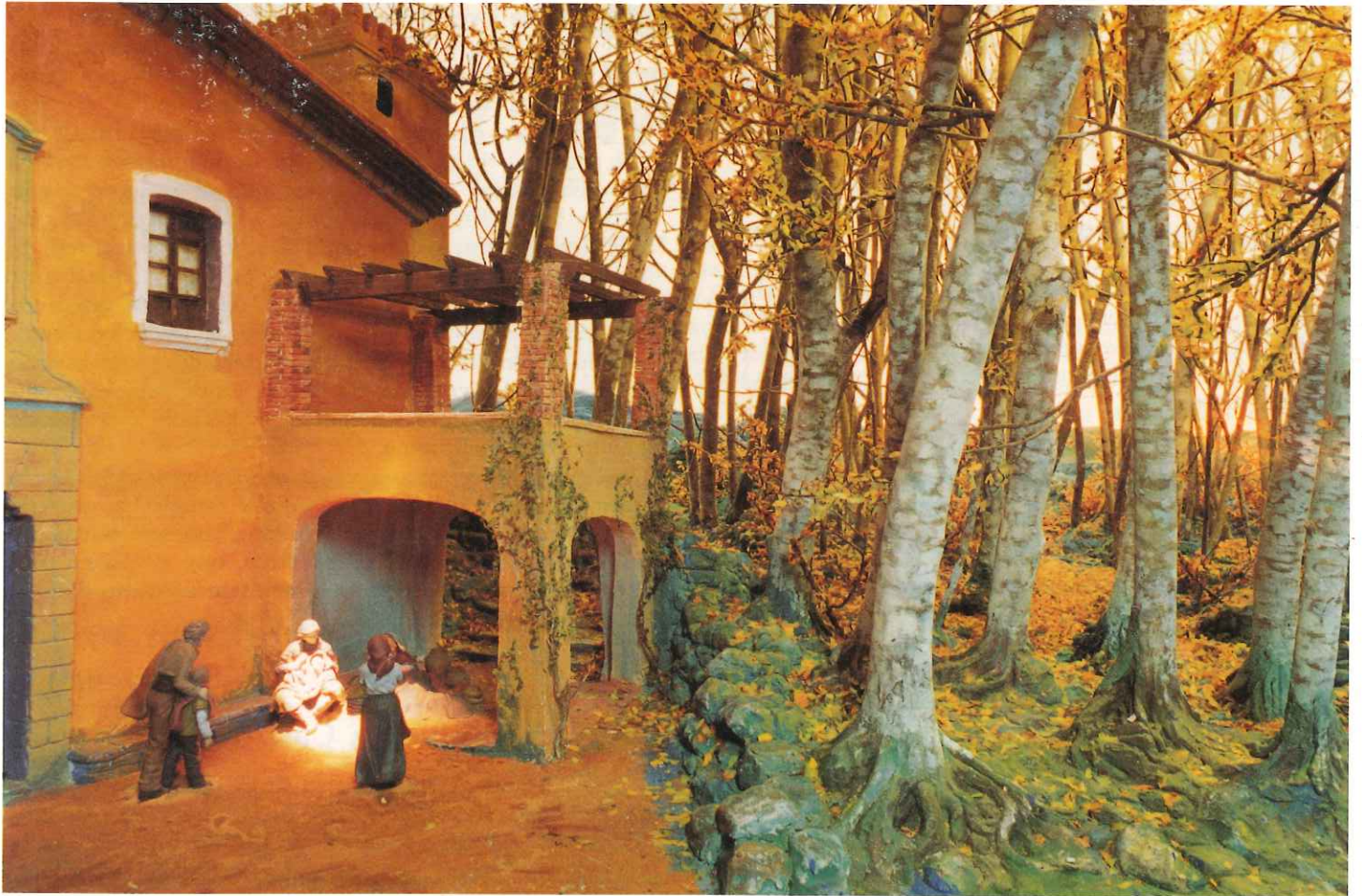
Casa de la Vila

Butlletí
d'informació
municipal

NÚM. 61

CASTELLAR DEL VALLÈS

DESEMBRE 1993



Pessebre (1992). Autor: Joan Garso

 **Bon**  **Nadal** 
1993

Farmàcies de guàrdia

Del 10 al 17 de desembre: FARMÀCIA CASANOVAS.
 Del 17 al 24 de desembre: FARMÀCIA YANGÜELA.
 Del 24 al 31 de desembre: FARMÀCIA FARRÉ.
 Del 31 de desembre al 7 de gener: FARMÀCIA CASANOVAS.
 Del 7 al 14 de gener: FARMÀCIA YANGÜELA.
 Del 14 al 21 de gener: FARMÀCIA FARRÉ.

NOTA: A partir de les 20 hores de l'últim dia, comença el torn de guàrdia de la farmàcia següent.

Recollida d'escombraries. Horaris Nadal '93

Amb motiu de les festes nadalenques, i per tal de combinar correctament la continuïtat del servei amb la celebració de les festes de tot el personal encarregat d'aquesta tasca diària, informem de l'horari de recollida per aquestes dates:

NADAL

Divendres, dia 24: recollida avançada a les 10 del matí.
 Dissabte, dia 25: recollida a l'horari normal.

CAP D'ANY

Divendres, dia 31: recollida avançada a les 10 del matí.
 Dissabte, dia 1: recollida a l'horari normal.

REIS

Dimecres, dia 5: recollida avançada a les 10 del matí.
 Dijous, dia 6: dia festiu.

Més contenidors per recollir vidre

Dins de la recollida selectiva de deixalles que es porta a terme a Castellar del Vallès, la del vidre és la que té un èxit més evident quant a resultats; fins aquest moment hi havia 15 punts de recollida en tot el terme. Per tal de conscienciar, incentivar i facilitar encara més la participació dels vilatants en la recuperació dels envasos de vidre, hem col·locat cinc contenidors més dins del casc urbà. Cal dir que un d'ells substitueix el que estava a la plaça del Mestre Gelonch i que des del passat mes d'abril estava fora d'ús pels desperfectes ocasionats per un incendi; és a dir, que el total de contenidors nous és de quatre, que sumats als ja existents, dona un total de 20 contenidors de vidre distribuïts per tot el terme municipal.

Aquests contenidors nous estan situats:

- a la cruïlla del carrer Àngel Guimerà-carrer Ali-Bei.
- a la cruïlla del carrer Barcelona-carrer Girona.
- a la cantonada del Passeig-carrer Mestre Ros.
- davant de la Discoteca Turó.

Piscina municipal coberta: Nova oferta de matriculació

Durant aquest mes de desembre encara està vigent l'oferta d'inscripció, sense despesa de matriculació, per a tothom que hi estigui interessat.

Ja que actualment els cursets de natació pels nens es troben saturats, s'ha iniciat un nou curset dirigit al col·lectiu de joves amb cavallet groc o blanc (nens de 5 a 6 anys). Aquest es realitza els dilluns, dimecres i divendres de 18,15 a 19,00 h. La finalitat és reforçar i donar un millor servei als cursetistes.

El passat dia 27 de novembre, representants de l'àrea d'aeròbic de la piscina coberta municipal van assistir al Master Class que es va organitzar al complex de can Cuyàs. Donat l'èxit d'aquests esdeveniments, hi ha la possibilitat d'organitzar una trobada al pavelló municipal de Castellar, tal i com ja es va fer a mitjans d'aquest any.

Pròximament totes les instal·lacions administrades per UBAE organitzaran unes trobades de caràcter competitiu denominades «Agua Sport» dirigides als joves amb possessió del cavallet verd i fins al negre. Aquestes competicions comprenen la natació, waterpolo i proves de salvament i socorrisme.

La primera competició es realitzarà el dia 18 de desembre a les instal·lacions de can Dragó. Un grup de representant de la piscina coberta municipal participarà en aquests encontres esportius, que no tenen una altra finalitat que la de motivar la pràctica de l'esport mitjançant la competició.

Guia de l'esport a Castellar

Properament sortirà a la llum pública l'exemplar número zero de *L'esport a Castellar 1992/93*. Aquesta publicació, de caràcter anual, pretén fer un recull de la vida de les entitats, instal·lacions i activitats esportives, públiques i privades, al municipi.

Aquesta publicació facilitarà el seguiment històric-esportiu a Castellar del Vallès, i serà molt més enriquidora si comptem amb la col·laboració de les entitats castellarenques per l'elaboració de properes publicacions d'aquest butlletí.

Ja ha sortit el calendari 1994

Seguint el que ja és una bonica tradició entre els castellarencs, l'Ajuntament ha realitzat un calendari per al 1994 que es distribuirà gratuïtament en les dependències municipals, entitats bancàries i forns de pa.

El pòster d'aquest any té les mateixes mides de l'any anterior i reproduïx un magnífic dibuix a la ploma de Sant Llorenç del Munt i Montserrat, obra de l'artista castellarenc Francesc Daví.

CASA DE LA VILA — Edita: Ajuntament de Castellar del Vallès — Realitza: Conselleria de Cultura

Fotografies: Josep Graells — Dipòsit legal: B. 36.773-1987

Fotocomposició i impressió: Gràfiques Castellar. Puig de la Creu, 3

Nota: Aquest butlletí d'informació municipal s'envia gratuïtament a totes les cases de Castellar.

Si algú no l'ha rebut pot passar a buscar-lo a la consergeria de l'Ajuntament i indicar-nos-ho, així ens ajudarà a millorar-ne la distribució.

Campanya de desratització

L'Ajuntament de Castellar del Vallès porta a terme des de fa anys, un pla de desratització de les zones més conflictives del municipi i per tant cobreix rieres, marges, etc.

Per tal que el producte que s'escampa per les diverses zones no comporti cap perill per a ningú, s'han fet uns adhesius a fi que tothom pugui identificar quina és la zona tractada i quina no ho està:



QUÍMICS

DESRRATITZACIÓ - DESINSECTACIÓ - DESINFECCIÓ

ZONA DESRRATITZADA

Tel.- 726 75 85 Tel. Mòvil - 908 89 65 73 SABADELL

MESURES A PRENDRE

Quan trobeu un adhesiu de ZONA DESRRATITZADA heu de saber que:

1r Aquesta és una zona tractada amb metzines contra les rates, per tant desrratitzada. Això comporta un millor nivell de vida a l'aportar un hàbitat amb una sanitat més acurada.

2n S'ha de tenir especial precaució amb els nens que juguen en alguna de les zones on trobem un d'aquests adhesius.

3r Les persones que passegin animals domèstics per aquestes zones hauran de tenir especial precaució que no puguin arribar a

ingerir metzines, ja que és probable que encara en quedin d'escampades.

4t Les metzines que s'apliquen són a base d'anticoagulants de sang i estan autoritzades i enregistrades en els organismes corresponents. L'antídot és la vitamina K.

Acords del ple municipal

PLE DE NOVEMBRE

ORDRE DEL DIA	PROPOSTA	VOTACIÓ
1. Moció d'ERC sobre el palau Tolrà.	● El regidor d'Esquerra Republica proposa al ple que es paralitzin les obres del palau Tolrà i es replantegi el seu ús.	La proposta no va ser acceptada: 1 vot a favor (ERC), 1 abstenció (PP), 14 vots en contra (CiU, PSC i IC).
2. Expedient de modificació de crèdits núm. 8.	● Proposta de canvis de partides pressupostàries a la vista de l'evolució del pressupost.	9 vots a favor (CiU), 7 abstencions (PSC, ERC, IC i PP).
3. Aprovació del compte general del 1992.	● Passats tots els tràmits legals, i al no haver-hi impugnacions, es proposa aprovar el compte general de 1992 i remetre'l a la sindicatura de comptes.	Unanimitat.
4. Adjudicació de nínxols.	● S'adjudiquen de forma definitiva els nínxols adjudicats provisionalment en subhasta pública.	Unanimitat.
5. Concurs per a la neteja de les escoles.	● Es proposa el plec de condicions econòmico-administratives per a la concessió de la neteja de les tres escoles públiques mitjançant concurs.	9 vots a favor (CiU), 1 abstenció (ERC), 7 vots en contra (PSC, IC i PP).
6. Aprovació definitiva del contracte de compra d'instal·lacions d'aigua.	● Aprovar el contracte de compra de l'aqüífer castellarenc a Calama, S. A., Antoni Barata i Fundació Maria Corral, facultant a l'alcalde per a la firma de l'escriptura pública de compra-venda.	Unanimitat.
7. Conveni amb Mina Pública d'Aigües de Terrassa.	● Aprovar el conveni amb Mina Pública d'Aigües de Terrassa, pel qual aquest Ajuntament li cedeix el dret de compra de les instal·lacions fora del terme de Castellar a canvi del pagament de 15 milions de pessetes.	Unanimitat.

M'AGRADA L'AIGUA DE CASTELLAR

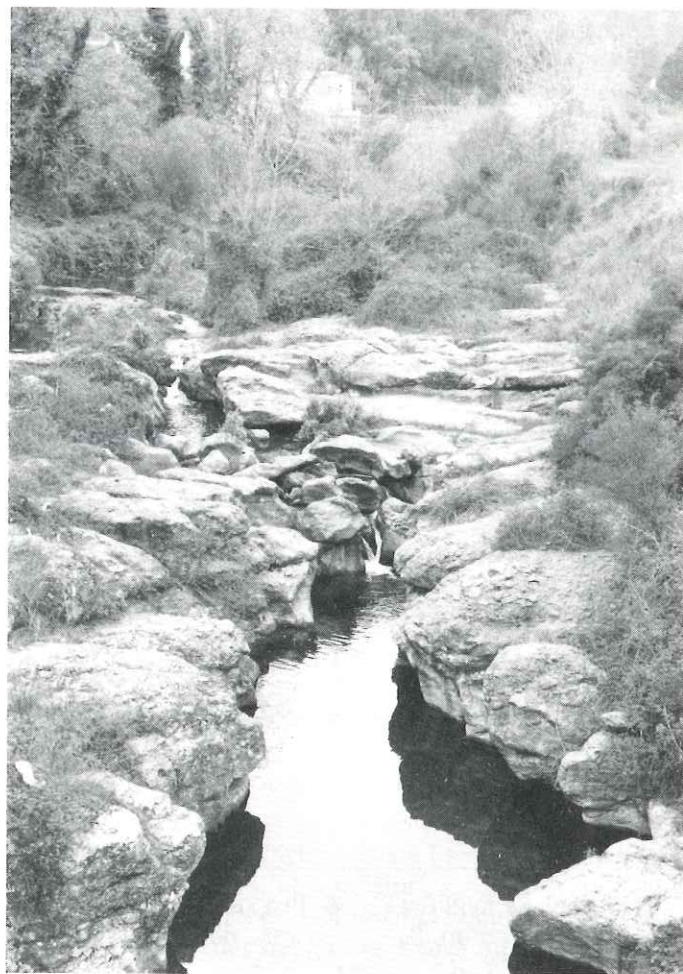
Ara que és tota nostra, més que mai, no la malgastem

L'AQUÍFER CASTELLARENC JA ÉS DE PROPIETAT MUNICIPAL

INTRODUCCIÓ

Aquest mes de desembre es portarà a terme la signatura de l'escriptura de compra-venda de l'aquífer castellarenc que estava en mans privades. Tot i que ja ha passat més de tres anys des de la sequera de l'estiu de l'any 1990, a ningú se li escapa la importància d'aquesta operació que ens permetrà tenir l'aigua assegurada durant més de 25 anys, tant per al municipi com per a les indústries, deixant ben lluny el mal record de les restriccions.

Les converses mantingudes per a aquesta compra han durat pràcticament deu mesos, i tot i el fort cost de l'operació, l'esforç negociador dels representants de la nostra corporació ha permès que l'operació sortís rodona. Inicialment es va pactar la compra de l'aquífer i les instal·lacions de Castellar i de fora del terme (Matadepera, Terrassa i Vacarisses), en aconseguir un pre-contracte per un cost total de 100 milions de pessetes. Paral·lelament l'alcalde i altres regidors de l'equip de govern (amb el vist-i-plau de tots els regidors de la corporació), iniciaven converses amb la companyia Mina Pública d'Aigües de Terrassa per tal de revendre les instal·lacions de fora del nostre municipi i, d'aquesta manera, abaratir el cost per a l'usuari castellarenc. Finalment, s'ha arribat a un acord pel qual el 45% del cost total de l'operació va a càrrec de Mina Pública d'Aigües de Terrassa, que compra les instal·lacions de Matadepera, Terrassa i Vacarisses. La propietat dels pous i de l'aquífer serà només del municipi de Castellar i s'ha pactat uns subministraments anyals a la companyia terrassenca, que aniran disminuint en el temps fins a la seva desaparició. Aquest subministrament fora del municipi permetrà el finançament de part de la compra que s'ha fet amb el ben entès que es subministrarà aigua sempre i quan hi hagi excedents. A continuació us donem més detalls del total de l'operació.



L'aigua de Castellar és de molta qualitat

cumulació, xarxes de subministrament, comptadors i altres accessoris. Finalment, també s'adquireixen els drets d'extracció d'aigua dels pous així com els drets de pas de les conduccions.

QUÈ S'HA COMPRAT I A QUI?

L'Ajuntament de Castellar ha adquirit els afloraments d'aigües, les instal·lacions, els drets i les parcel·les tècniques que estan dintre del terme municipal de Castellar del Vallès, i que fins ara eren propietat de l'empresa Calama, S. A., la fundació Maria Corral i el senyor Antoni Barata Gual.

Els afloraments d'aigües són els obtinguts en virtut de l'avui derogada llei d'aigües de 13 de juliol de 1879. Per instal·lacions entenem tots aquells elements fixos o mòbils que permeten elevar l'aigua dels pous i conduir-la fins al seu destí, incloent motors, bombes d'elevació, canonades de connexió, dipòsits reguladors, dipòsits d'a-

QUIN COST HA TINGUT?

El cost pactat en el contracte inicial era de 100 milions de pessetes, però gràcies a la negociació i a la venda de les instal·lacions de fora del nostre terme, el preu final serà de 55 milions de pessetes.

Aquest preu no repercutirà directament i de cop en l'usuari, sinó que s'ha ampliat i modificat la concessió amb l'empresa SAUR, de manera que qui assumeix el cost financer és aquesta empresa i la repercussió de l'usuari es farà a terminis, essent d'aquesta manera molt més suportable. D'altra banda, amb la venda dels excedents d'aigua a Mina Pública d'Aigües de Terrassa, es pot aconseguir un avançament en l'amortització de la inversió.

REVISIÓ DE CONSUMS AMB LES NOVES ADQUISICIONS

En adquirir les instal·lacions que fins ara eren en mans privades, el que es pretén és racionalitzar el subministrament d'aigua al nostre municipi; fins ara, els venedors, bé de manera directa o a través de cooperatives, subministraven a les següents zones: Matadepera, Vacarisses (alguna urbanització), Terrassa (una urbanització), El Balcó, Airesol, Satina, Sant Feliu del Racó, urbanització el Balcó i Pydsa.

Els consums previstos són els següents:

—Subministrament al nostre terme	1.200.000 m ³
—Subministrament a Mina Pública d'Aigües de Terrassa	900.000 m ³
—Subministrament gratuïts	800.000 m ³

Aquests darrers subministraments són aprofitaments gratuïts escripturats ja fa molts anys i que estem obligats a respectar d'acord amb la legalitat vigent. Pràcticament tots són industrials i s'han pactat a canvi del pas de les conduccions públiques per terrenys privats.

Amb aquesta previsió, i d'acord amb el creixement

MUNICIPI	QUOTA FIXA	PRIMER BLOC	SEGON BLOC	PREU FINAL
SENTMENAT	617	48 (fins 10 m ³)	88 (10-20 m ³)	1.273 Pts.
CALDES DE MONTBUI	535	20,30 (0-10 m ³)	55,40 (10-20 m ³)	848 Pts.
TERRASSA	330	19,87 (0-6 m ³)	62,26 (6-+ m ³)	829 Pts.
BARBERÀ DEL VALLÈS	410	16 (0-5 m ³)	26,70 (5-12,5 m ³)	677 Pts.
RIPOLLET	336	25,80 (0-10 m ³)	29,20 (10-18 m ³)	652 Pts.
CASTELLAR DEL VALLÈS	272	12 (0-10 m ³)	37 (10-20 m ³)	466 Pts.

previst en el nostre municipi i en els polígons industrials, tenim aigua garantida d'acord, amb l'estudi tècnic que s'ha confeccionat, pels propers 25 anys amb recursos propis.

QUIN ÉS EL PREU DE L'AIGUA? QUADRE COMPARATIU AMB ALTRES MUNICIPIS

Tota aquesta operació que ve a solucionar un problema històric del nostre municipi, té una repercussió mínima en l'usuari. D'acord amb les tarifes aprovades en el ple municipal d'octubre (aprovades per unanimitat) l'increment per a l'any vinent serà del 5%. D'aquesta manera l'aigua de Castellar, a part de ser de molt bona qualitat, seguirà tenint un cost baixíssim si la comparem amb la resta de municipis del nostre entorn.

En el quadre que segueix, s'ha efectuat una **hipòtesi de consum de 12 m³ mensuals**, computant el cost sense els impostos i cànon que aplica la Generalitat al preu de l'aigua:

Balanç iònic

Població: Castellar del Vallès

Punt presa: sortida dipòsit Sant Llòrenç

Data presa: 9-11-93

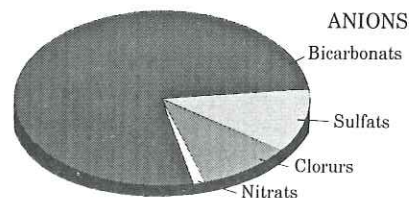
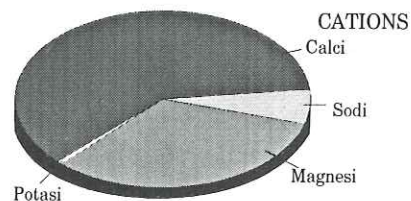
Hora de presa: 8 hores

Com a complement del control analític que es va realitzant a la població de Castellar del Vallès i que, seguint la reglamentació vigent (RD. 1138/1990), consta de 94 anàlisi mínimes, 2 anàlisi normals i anàlisi completa anuals, hem considerat oportú realitzar un balanç iònic del qual acompanyem el resultat i les conclusions que s'hi han extret.

Aquesta anàlisi ens dona una idea molt bona de les concentracions de components majoritaris de l'aigua i, a més, ens verifica que les determinacions estan ben fetes, ja que en un balanç iònic, la suma dels ions positius (cations), ha de ser igual a la suma dels ions negatius (anions), quan aquests s'expressen en forma de miliequivalents. (S'accepta un error de fins a un 2%.)

Cations	mg/l	meq/l	meq/l %
Calci	101	5,0399	62,8
Magnesi	30,63	2,5190	31,4
Amoni	<0,05	0	0
Sodi	10	0,4338	5,4
Potasi	1	0,0256	0,3
Ferro	<0,05	0	0
Manganès	<0,02	0	0
TOTAL meq/l		8,0193	

Anions	mg/l	meq/l	meq/l %
Carbonats	0	0	0
Bicarbonats	411,7	6,7486	82,4
Clorurs	21,27	0,5999	7,3
Sulfats	35,43	0,7376	9,0
Nitrats	6,20	0,1000	1,2
Nitrits	<0,02	0	0
TOTAL meq/l		8,1861	



* Clor residual: 0,4

* Duresa: 354 mg/l=35,4° F

* Conductivitat: 687

* Alcalinitat: 337,5 mg/l

* pH: 7,38

* Residu sec: 454 mg/l

QUÈ HA PASSAT AMB EL GIMNÀS MUNICIPAL?

L'equip de govern ha manifestat públicament el seu desig d'ampliar la biblioteca municipal. És evident que la biblioteca necessita urgentment una ampliació, i sembla que l'única possibilitat és fer-ho per dalt; és a dir, per on hi havia el gimnàs municipal.

La conseqüència d'aquesta ampliació, però, no ha de ser la desaparició del gimnàs. Però, ai, las! resulta que una vila com Castellar amb 15.000 habitants i en constant creixement, en aquests moments no disposa d'un espai adient per practicar la gimnàstica en totes les seves modalitats. S'ha explicat que el gimnàs es trasllada al nou institut, on es pot practicar gimnàstica de manteniment i teòricament gimnàstica esportiva. En teoria és així, però tots sabem els problemes que a la pràctica surten al compartir espais, i més encara si aquest espai és petit i no s'hi poden instal·lar tots els aparells necessaris, com passa actualment en el gimnàs de l'institut.

El cas del gimnàs es pot

englobar dins de la política, penso que nefasta, de la conselleria d'Esports de l'Ajuntament, que ha portat al gimnàs només en dos anys, de 390 socis inscrits als 15 que hi ha actualment.

Decisió, penso, totalment equivocada, la que ha pres l'equip de govern amb l'alcaldia al capdavant, agreujada per la poca consideració que s'ha tingut amb l'equip de monitors del gimnàs municipal, que a més de no ser consultats prèviament, no han estat informats de quin era la intenció real fins l'últim moment.

Una decisió que pot culminar amb la desaparició de la gimnàstica esportiva i de competició a la nostra vila, just ara que es començaven a assolir bons resultats i el nivell era alt.

Jordi Permanyer ERC

POLÈMICA SOBRE EL TRASLLAT DE L'AJUNTAMENT

Durant diverses setmanes han sorgit en els mitjans de comunicació articles d'opinió sobre la decisió de l'equip de govern de traslladar les dependències municipals al palau Tolrà. Pel

que coneixem, la majoria d'ells contraris a aquesta mesura, i en algun fins i tot convidant-nos a posicionar-nos sobre l'esmentada proposta.

El nostre pretès silenci no ha estat tal. Des de fa temps, i en els fòrums institucionals, hem manifestat la nostra opinió, en principi reservant la nostra decisió final per estudiar els pros i els contres de la mesura, per posteriorment, manifestar la nostra acceptació al trasllat.

Hem d'exposar en primer lloc que el palau Tolrà és un dels edificis més rellevants de la nostra població i que per tant sembla raonable conservar-lo en les millors condicions possibles. En la nostra opinió difícilment trobarem un ús que garanteixi aquesta conservació i que doni aquella rellevància que en el seu interior allotgi les dependències municipals.

Hem llegit amb atenció i respecte les diferents alternatives, totes elles carregades de bones intencions, però moltes d'elles immerses en un corporativisme interessat. Ens agradaria contrastar el nostre parer amb les esmentades alternatives,

però la limitació de l'espai ens ho impedeix. El que sí que volem, però, és destacar la sorpresa que ens ha produït la magnificació que s'ha donat a tal assumpte, quan tenim temes molt més transcendents per a la nostra vila que han passat desapercebuts per a aquests ciutadans. En podríem citar uns quants, com per exemple la urbanització del pla de la Bruguera, que marca l'ordenació urbanística futura de Castellar; o un altre de més recent, com són les obres de restauració de la façana d'un altre edifici, potser el més significatiu del nostre poble, l'església. ¿Qui ha tingut l'oportunitat de veure el projecte?, i si algú ho ha vist, què opina de les modificacions introduïdes?

De tota manera, desitgem exposar que som partidaris de tenir en compte totes les opinions, però que no podem oblidar que és necessari exercir la tasca de govern per tal de no parar la dinàmica d'una població. En la nostra opinió els arguments exposats per efectuar el trasllat són més contundents que aquells que estan en contra.

**Grup Municipal
Socialista**

Nadal '93 - Agenda cultural

Data	Hora	Lloc	Acte	Organitza
19, diumenge	13	Església Sant Esteve	Concert de Nadal , de les Corals Xiribec i Sant Esteve	Corals Xiribec i Sant Esteve
19, diumenge	18,30	Auditori	Diapositives: Entre l'aigua i el foc a càrrec de Joaquim Montoriol	Centre Excursionista
21, dimarts (fins el 2-1-94)	19	Sala d'exposicions de l'Ateneu	Inauguració de l'exposició de pintura de Joan Urbano i Josep Sales	
24, divendres	18	Capella de Montserrat	Inauguració dels Pessebres . Hores visites: Festius, de 12-14 i de 17-20, vigílies de 18 a 20 h	Grup Pessebrista
25, dissabte	12	Local CEC	Inauguració exposició de fotografies	Centre Excursionista
25, dissabte	20,30	Auditori	Els pastors cantaires de Betlem	Colònies i Esplai
26, diumenge	12	Plaça de Francesc Macià	Audició de sardanes amb la cobla Marinada	ASAC
26, 1 i 2 gener	19,30	Auditori	Els pastors cantaires de Betlem	Colònies i Esplai
9, gener	18,30	Auditori	Festival de valsos Orquestra Simfònica del Vallès	Conselleria de Cultura
16, gener	18,30	Auditori	Missa de la Trinitat , de Mozart Orfeó Català i Orquestra de Cambra de l'Empordà	Conselleria de Cultura

El Servei de Català a l'Ateneu



Les classes de català es fan al segon pis de l'Ateneu

Els cursos de català per a adults es van posar una altra vegada en funcionament el propassat mes d'octubre.

S'han format tres grups, un d'ortografia elemental, el dilluns i els dimecres al matí, pensat per als treballadors de l'Ajuntament, però obert també als alumnes de fora. Hi ha 16 persones inscrites.

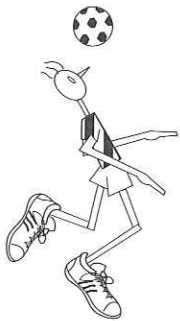
Els dimarts i els dijous, de 6 a 9 del vespre, i seguint la tendència del curs passat, s'imparteixen dos cursos més de català, un per a no-catalanoparlants (per cert, en aquest grup cal destacar-hi la presència d'estrangers: dues bosnianes que viuen a Castellar des de fa poc, una canadenc i un xilè) i finalment un altre curs per a catalanoparlants (nivell B). Entre ambdós grups hi ha 46 persones; en total, doncs, 62 alumnes inscrits.

A part dels cursos, el **Servei de Català** ofereix als castellarencs un servei **gratuït** de revisió de textos i consultes lingüístiques. Té a disposició de totes les persones que ho desitgin, bibliografia i vocabularis específics del món del comerç, esports, serveis... Dóna informació i facilita la tramitació (Programa SIMEC), per sol·licitar les subvencions que s'ofereixen a tothom que vulgui catalanitzar el rètol del seu negoci o instal·lar-lo per primera vegada. Periòdicament fa

trameses de material informatiu a sectors concrets de la població i campanyes per fomentar el coneixement, l'ús i la divulgació de la llengua catalana a nivell oral i escrit. Properament es començarà una campanya de dinamització del món de l'esport per tal de fomentar l'ús del català en l'activitat esportiva dels infants i joves principalment, però extensiva als adults. Es lliuraran des de llibrets explicant als nois i noies les normes bàsiques i el vocabulari en català de l'esport que practiquen, fins a fullets informatius als clubs i dossiers als monitors dels centres esportius.

Finalment el **Servei de Català** també dóna informació sobre els exàmens que fa periòdicament la Junta Permanent de català.

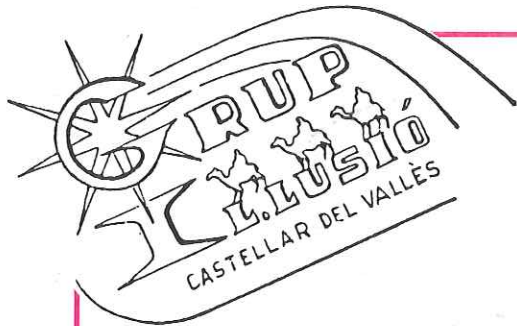
El **Servei de Català** és obert al públic els dimarts, dimecres i dijous, de 6 a 9 del vespre, carrer Major, 15, 1r pis (Ateneu). Telèfon 714 44 35.



EL FUTBOL

Pròximament començarà una campanya de dinamització lingüística en el món de l'esport

EL CONSORCI PER A LA NORMALITZACIÓ LINGÜÍSTICA (CNL) DISPOSA DEL TELÈFON LINGÜÍSTIC (93) 482 02 02 PER ATENDRE ELS DUBTES MÉS CORRENTS QUE PLANTEGEN ELS USUARIS, DE MANERA AUTOMÀTICA A QUALSEVOL DIA I HORA. UTILITZEU-LO!



DIUMENGE, DIA 2 DE GENER DE 1994, A DOS QUARTS D'11 DEL MATÍ

ARRIBADA DE L'AMBAIXADOR DE SS.MM. ELS REIS D'ORIENT

ITINERARI: Pedrissos, carretera de Sabadell, Dr. Pujol, Barcelona, Jaume I, Prat de la Riba, Catalunya, Dr. Vergés, Lleida, avinguda de Sant Esteve, Mestre Pla, Bonavista, Mina, Sant Miquel, Centre, Major, carretera de Sentmenat, Torras i Nau de la plaça Major, lloc on recollirà les cartes de tots els nens i nenes de Castellar, amb l'animació de la Banda Cultural de Cornetas, Tambores y Majorettes de Castellar.

DIMECRES, DIA 5 DE GENER DE 1994, A DOS QUARTS DE 6 DE LA TARDA

XX GRAN CAVALCADA DE REIS

La comitiva de SS.MM. els Reis d'Orient farà la seva triomfal arribada per Castellar Residencial, ronda de Ponent, can Carner, carretera de Sabadell, fins als Pedrissos, lloc del començament de la Cavalcada, acompanyats de la Banda Cultural de Cornetas, Tambores y Majorettes de Castellar, seguint el següent ITINERARI: Passeig, carretera de Sentmenat, Sant Pere d'Ullastre, Balmes, Prat de la Riba, Jaume I, Barcelona, avinguda de Sant Esteve, Mestre Pla, carretera de Sentmenat, plaça de Francesc Macià, lloc on els Reis adoraran l'Infant Jesús, i seguint pel passeig Tolrà, Centre i Major fins a la Casa de la Vila, on seran complimentats per les autoritats de la nostra població.

- * El Pessebre Vivent l'organitza el Moviment de Colònies i Esplai
- * Els pares interessats en la visita de SS.MM. els Reis d'Orient als seus infants, a hores convingudes, poden trucar al telèfon 714 67 44

Organitza: GRUP IL·LUSIÓ

Col·laboren:



Ajuntament de
Castellar del Vallès



**HÍPICA
CASTELLAR**