

● **INAUGURADA
LA PISCINA COBERTA MUNICIPAL**

● **ENTREVISTA
A L'ALCALDE LLUÍS M. COROMINAS**

● **ÈXIT DE PARTICIPACIÓ POPULAR
EN EL NADAL '92**

Telèfons d'interès (gener 1993)

Ajuntament	714 40 40	Farmàcia Farré (Cra. de Sabadell, 48).	714 38 29
Ajuntament fax	714 42 55	Farmàcia M. Dolors Ros (Av. St. Esteve, 71)	714 50 25
Conselleries de Cultura, Joventut i Lleure	714 44 35	Farmàcia Yangüela (Torras, 2)	714 52 89
Conselleria d'Ensenyament/Centre Recursos.	714 31 75	Funerària Castellar	714 63 15
Conselleria de Medi Ambient	714 46 82	Funerària Sabadell.	727 74 00
Conselleria de Sanitat i Benestar Social	714 40 82	Gimnàs Municipal	714 35 95
Avaries enllumenat públic	714 59 06	Guàrdia Civil.	714 51 96
Avisos pensionistes del Gremi Tèxtil	714 58 00	Hospital Nen Jesús	716 23 58
Biblioteca Antoni Tort	714 47 35	Hospital de Sabadell (Parc Taulí)	723 10 10
Bombers de Castellar.	714 75 04	Institut de BUP.	714 31 15
	714 40 40	Jutjat de Pau	714 77 13
Bombers de la Generalitat	085	Parròquia Sant Esteve	714 52 83
Casal d'Avis la Farinera.	714 43 82	Pavelló Municipal d'Esports	714 34 75
Casal d'Avis de la plaça Major	714 36 55	Piscina Coberta Municipal	714 28 11
Centre d'Atenció Primària (Ambulatori)	714 77 77	Piscina d'estiu	714 48 62
	714 70 11	Ràdio Castellar	714 30 55
Clínica l'Aliança.	712 31 31	Recollida de trastos i mobles vells	714 40 40
C. P. Bonavista	714 41 95	SAUR (Servei d'Aigües), matins	714 42 43
C. P. Emili Carles-Tolrà.	714 38 35	SAUR (Urgències)	714 40 40
C. P. Sant Esteve	714 40 75	Servei permanent d'ambulàncies.	726 22 22
Creu Roja (Ambulància urgència)	726 66 66	Servei permanent de grua	714 53 87
Escola Municipal de Música Torre Balada	714 43 22	Taxis	714 50 25
Farmàcia Casanovas (Clavé, 7)	714 52 33		

Horari de visites dels regidors

REGIDOR	CÀRREC	DIA/HORA	LLOC	TELÈFON
Lluís M. Corominas	Alcaldia Urbanisme Seguretat Ciutadana	Divendres, de 12 a 14 h	Ajuntament	714 40 40
Josep M. Serra	Sanitat i Benestar Social	Dijous, de 10 a 12 h	Annex Palau Tolrà	714 40 82
Josep Carreras	Ensenyament	Hores convingudes	Ajuntament	714 40 40
Albert Antonell	Medi Ambient	Divendres, de 12 a 14 h	Plaça Major, 1	714 46 82
Eduard Farrés	Hisenda	Dijous, de 18 a 20 h	Ajuntament	714 40 40
Josep Ramon Recordà	Cultura	Dijous, de 18 a 20 h	Ateneu	714 44 35
Antoni Mora	Esports	A convenir	Ajuntament	714 40 40
Joan Fusté	Obres, Serveis i Instal·lacions Municipals	Dimarts i dijous, de 10 a 12 h	Ajuntament	714 40 40
Joan Ventura	Lleure i Joventut	Dimarts, de 18 a 20 h	Ateneu	714 44 35

NOTA: Preguem als possibles interessats a parlar amb els regidors que demanin citació prèvia als telèfons indicats.

CASA DE LA VILA — **Edita:** Ajuntament de Castellar del Vallès — **Realitza:** Conselleria de Cultura

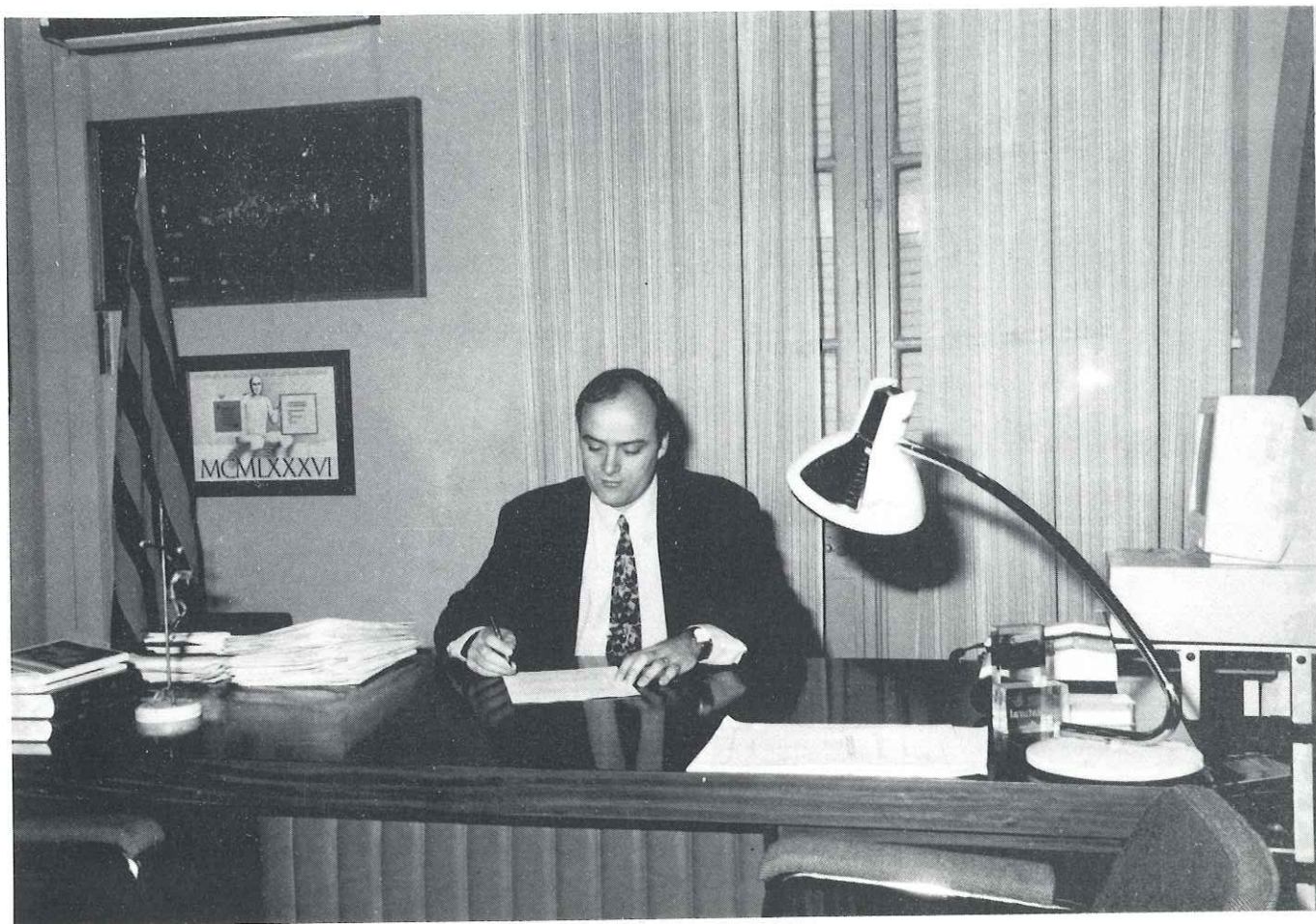
Fotografies: Josep Graells — **Dipòsit legal:** B. 36.773-1987

Fotocomposició i impressió: Gràfiques Castellar. Puig de la Creu, 3

Nota: Aquest butlletí d'informació municipal s'envia gratuïtament a totes les cases de Castellar.

Si algú no l'ha rebut pot passar a buscar-lo a la consergeria de l'Ajuntament i indicar-nos-ho, així ens ajudarà a millorar-ne la distribució.

Entrevista a l'alcalde Lluís M. Corominas



Lluís M. Corominas és, des de fa cent dies, l'alcalde de Castellà

CASA DE LA VILA inicia una sèrie d'entrevistes als regidors de l'equip de govern i als portaveus dels grups de l'oposició per tal que el poble estigui informat de primera mà dels projectes que tenen embastats les diverses conselleries i de les alternatives que presenten els partits de l'oposició. Aquestes entrevistes no seran seguides sinó que aniran apareixent segons mani l'actualitat i fins al final de la legislatura.

Ens ha semblat adient iniciar-les amb la nostra primera autoritat, l'alcalde Lluís Maria Corominas, tota vegada que ara es compleixen els seus primers cent dies al capdavant del govern municipal. Precisament aquesta és la nostra primera pregunta:

—Senyor Corominas, ¿com li prova el seu nou càrrec d'alcalde?

—Molt bé. Porto només cent dies en aquest càrrec però la veritat és que m'hi sento a gust i amb moltes ganes de treballar pel meu poble.

—¿L'opinió que en tenia de fora estant es correspon a la que en té ara des de dintre?

—No, és evident que des de fora les coses es veuen d'una altra manera perquè la problemàtica que comporta dirigir un ajuntament, ja sigui com a regidor o com a alcalde, és molt diferent i més complicat del que la gent s'imagina.

«Ens sentim orgullosos de la resposta popular a la piscina coberta»

—De les activitats que ha viscut en aquests darrers cent dies, ¿quines en destacaria?

—Jo destacaria la relació amb les entitats, que és molt intensa, ja que gairebé no et deixen un cap de setmana lliure, cosa que demostra la vitalitat del nostre poble.

Des d'un punt de vista oficial, l'acte més important que m'ha tocat presidir ha estat sens dubte la inauguració de la piscina coberta municipal que era un anhel de molts castellarencs. L'Ajuntament se sent orgullós de la resposta popular ja que en un parell de mesos hem arribat als 2.800 abonats, tot un rècord que ens ha sorprès positivament.

—Quan surti publicada aquesta entrevista l'Ajuntament es trobarà discutint a fons els pressupostos per al 1993. Sabem que el del 1991 es va saldar amb un dèficit d'uns seixanta milions. ¿A què va ser degut?

—Doncs va ser degut al fet que la previsió d'ingressos, sobretot en llicències d'obres i plus-vàlues, no es va correspondre amb la realitat. En canvi sí que es van realitzar les despeses previstes. Això explica el dèficit del 1991. Per això durant l'any passat hem fet un gran esforç de contenció en la despesa pública que ens ha permès acabar l'exercici amb superàvit. Aquí podríem dir que l'Ajuntament de Castellà s'ha avançat en el temps a altres organismes que plantegen un any 93 de contenció.

—De cara al pressupost del 1993 ¿ens pot avançar els seus trets més significatius?

—Continuarem en la línia de contenció pressupostària inicia-

da en el 92 que ens ha permès sanejar el dèficit anterior. Precisament per això, i perquè som conscients que com a Ajuntament hem de seguir donant serveis a la població i incrementar les infraestructures i equipaments, ens podem mirar el 93 amb un optimitisme superior a altres institucions.

—A vostè li queda per endavant més de mitja legislatura. ¿Quines fites s'ha marcat? ¿Què li agradaria poder fer per Castellar?

—M'agradaria que el creixement de Castellar no fos traumàtic i que es pogués equiparar el creixement demogràfic amb el de serveis, cosa que ja sé que és difícil perquè els diners que rebem de Madrid són insuficients ja que estan en funció d'un cens de població de fa cinc anys i per tant inferior al real.

L'Ajuntament ha de continuar treballant per millorar els serveis que donem a la població. Volem que Castellar tingui una gran qualitat de vida.

«No volem que Castellar es transformi en una ciutat ni en un barri de Sabadell»

—El creixement urbanístic i humà de la nostra vila és un fet que ens preocupa a tots. ¿Castellar podrà continuar sent un poble o va camí de ser un barri de Sabadell?

—Jo crec que continuarà sent un poble. No ens interessa el contrari, i nosaltres treballarem en aquesta línia, ja que tenim els terrenys urbanitzables molt limitats. Sabem perfectament per on hem de créixer i fins a on. També tenim ben delimitada la zona d'expansió industrial. Volem un creixement compensat. No volem ser una ciutat-dormitori: per tant s'ha de potenciar la indústria, el comerç i els serveis.

—L'ecologia és un tema que preocupa cada dia més. ¿Veuem algun dia el riu Ripoll amb aigües cristal·lines?

—Amb això s'hi està treballant en aquests moments. Ja s'han adjudicat les obres de construcció de la nova depuradora de Castellar per un import d'uns quatre-cents milions de pessetes. A més la Junta de Sanejament preveu construir-ne també a Sant Llorenç Savall i a Sabadell i per tant a uns anys vista el Ripoll al seu pas per Castellar ho farà amb les aigües netes.

—L'estiu de l'any 1990 va ser de gran sequera i com a conseqüència d'això es van produir unes restriccions d'aigua. ¿A Castellar tenim assegurat el subministrament d'aigua potable?

—En aquests moments l'aqüífer de Castellar està tan amunt que no cal patir durant els propers anys, però per evitar situacions com les de l'estiu del 90 el que estem fent és negociar amb l'empresa que té la titularitat de l'explotació d'una part de l'aqüífer de Castellar, i que en subministra a altres municipis de la comarca, per tal d'adquirir-ne les seves instal·lacions, cosa que sí que ens asseguraria l'aigua potable a la població.

I això no és obstacle perquè continuïn les negociacions per portar aigua de les conques del Ter i Llobregat a la nostra zona industrial.

«Els robatoris dels darrers mesos van ser obra d'una banda organitzada»

—Un altre tema força preocupant és el de la inseguretat ciutadana. ¿No li sembla que hi ha hagut massa robatoris en els darrers mesos?

—Sí, n'hi ha hagut molts i podríem anar a buscar culpables però el que està clar és que es tractava d'una banda organitzada i que altres municipis també s'hi han trobat amb aquests robatoris. Per evitar-los no hi ha altre remei més eficaç que incrementar la presència de la policia als carrers i la presó per als reincidents.

—Aquest any s'entregaran els pisos de protecció oficial situats al costat de la plaça Catalunya. ¿Se'n sap res de com s'atorgaran?

—Dintre del primer trimestre d'enguany ja es demanarà tota la documentació a aquells que van fer la pre-inscripció per tal de fer la inscripció definitiva. Val a dir que la tria i l'adjudicació la farà la Generalitat a través del Departament de Benestar Social.

—En la planta baixa s'hi pensa ubicar la nova Àrea Bàsica de Salut (Ambulatori) amb uns mil metres quadrats. ¿Quan s'hi preveu fer-hi les obres d'adequació?

—Nosaltres ja estem treballant en aquest tema, però cal dir que és una inversió molt forta per a l'Institut Català de la Salut i per tant les obres no es preveu començar-les de seguit. De totes maneres Castellar necessita més espai i més prestacions i nosaltres hi seguirem insistint.

«Aquest any començaran les obres d'urbanització de la plaça de Catalunya»

—I les obres d'urbanització de la plaça Catalunya que està a tocar d'aquests pisos, ¿quan començaran?

—Hi ha el propòsit que aquest any la fira no es faci a la plaça Catalunya, amb la qual cosa disminuiran les molèsties entre el veïnat, i que a finals d'any comencin les obres d'urbanització que hauran de continuar lògicament durant el 94. Serà una plaça molt gran i important per a aquella zona, i per tant hi posarem tot el nostre interès perquè es pugui realitzar en aquests terminis.

—Inaugurada la piscina coberta en aquesta zona esportiva de l'Eixample, ¿es farà el segon pavelló i el nou gimnàs?

—La inauguració de la piscina ens ha fet adonar a tots, sobretot als més incògnits, que aquest equipament no era només esportiu sinó un espai lúdic, de lleure i esbarjo, que la població necessitava. Per això aquest èxit no ens ha sorprès tant com a altres, sobretot als que criticaven la forta inversió que ha fet l'Ajuntament.

Pel que fa al segon pavelló de moment aparcarem la seva construcció per una raó ben senzilla i és que té un cost exagerat, sobretot tenint en compte l'etapa de contenció que travessen totes les institucions.

Com que sabem que l'esport castellanenc necessita un segon espai cobert, farem un segon pavelló cobrint la pista de la piscina d'estiu per tal de recuperar una zona esportiva poc aprofitada a l'hivern. Allí hi anirà també un gimnàs i noves pistes de tennis.

«Farem un segon pavelló cobrint la pista de la piscina d'estiu»

—Les obres de construcció del nou Institut d'Ensenyament Secundari, situat als Pedrissos, van a bon ritme i es preveu que entri en funcionament el proper curs...

—Sí, aquest és un altre dels grans equipaments projectats fa temps i que ara s'estan acabant. Les noves instal·lacions, que seran modèliques, satisfaran les nostres necessitats educatives ara que ja s'està implantant la LOGSE. També servirà per revitalitzar el sector sud de la població, un xic aturat en comparació a l'Eixample. Això ens permet concloure que la visió dels qui el van projectar en aquella zona va ser encertada.

—Passem a un altre tema d'ensenyament: la guarderia El Coral té cada cop menys alumnes, aleshores molts es pregunten quin és el seu futur...

—Bé, nosaltres no podem anar contracorrent, si la majoria d'ajuntaments ja s'han tret les guarderies municipals o semimunicipals com és el cas del Coral, nosaltres no en podem ser una excepció, ja que el cost per alumne és molt alt per a l'Ajuntament de Castellar. Per això preveiem que quan s'acabi el contracte, que és justament aquest any, l'Ajuntament no el renovi.

—El pre-taller, que es dirigeix des de Benestar Social, és una sortida per a determinats joves. ¿Es continuarà treballant en aquest àmbit tan delicat?

—Sí, perquè s'hi fa una bona tasca de prevenció i formació de joves. El pre-taller acull joves amb fracàs escolar que si no estiguessin aquí serien al carrer i podrien esdevenir conflictius. Hi estem fent una forta inversió tant econòmica com humana —sense cap tipus d'ajut oficial— però creiem que és un bon exemple del que poden fer els ajuntaments per evitar futurs marginats. Per tant estem pensant a ampliar-ne les dependències.

—El col·lectiu d'avis és afortunadament cada cop més gran a causa de l'augment de l'expectativa de vida. ¿S'ha previst alguna cosa per millorar el Casal d'Avis de la plaça Major?



L'alcalde Corominas creu que hem d'afrontar el 93 amb il·lusió i optimisme

—En converses mantingudes amb la Germandat de Jubilats i Pensionistes ja els hem explicat que els nostres serveis tècnics estan preparant-ne una ampliació per a aquest any 1993.

Voldria afegir-hi que alguns avis ens han proposat que el palau Tolrà fos una residència o un casal d'avis. Aquesta solució ha estat rotundament descartada pels nostres tècnics a causa del cost i de les dificultats a eliminar tota mena de barreres arquitectòniques en un edifici històric que pel seu valor artístic hauria de rebre les mínimes reformes possibles.

«S'ampliarà el Casal d'Avis de la plaça Major»

—L'IAE ha estat un impost impopular entre els botiguers i els industrials pel seu increment tan desmesurat. Sabem que a Castellar hi ha hagut una negociació entre l'Associació de Comerciants i l'Ajuntament...

—Bé, en aquest tema s'ha de partir de la base que durant el primer any de la seva entrada en vigor, que va ser l'any passat, vam rebre els padrons tard i malament per part de l'administració central, i per tant no en sabíem el seu abast real. Un cop conegut, l'Ajuntament va negociar amb l'Associació de Comerciants de Castellar i amb la Cambra de Comerç de Sabadell per tal que l'impacte entre els botiguers i els industrials no fos tan gran com es preveia. Per a l'any vinent es va arribar al pacte de disminuir-lo en un 30 % aproximadament i crec que les dues parts ens podem considerar satisfets.

—La normalització lingüística és un tema important per Catalunya que ha fet de la seva llengua el principal senyal d'identitat col·lectiu. ¿Com estem a Castellar en aquest aspecte?

—Del tema de la normalització lingüística ja n'ha informat la premsa. El nostre regidor de Cultura ha fet totes les gestions necessàries perquè a primers d'any Castellar disposi d'un Servei de

Català, que estarà situat a l'Ateneu, i que oferirà cursos de català per a adults, correcció de textos i campanyes de dinamització lingüística. Aquesta és la nostra aportació a un tema important i complex que hem de solucionar entre tots, no només des dels ajuntaments.

—Castellar és un poble que va camí dels 15.000 habitants. ¿Vostè creu justificable que a més de l'alcalde hi hagi dos regidors a dedicació exclusiva?

—Ho considero totalment justificable. El que se'ns ha discutit des d'alguns partits de l'oposició ha estat, més que el nombre de regidors, les persones en concret. I jo crec que les persones no es poden jutjar a priori sinó després d'uns anys d'haver desenvolupat la feina per a la qual han estat elegits.

Crec que una vila com Castellar podria tenir fins i tot més regidors a dedicació exclusiva, i qui no ho vegi així és perquè no coneix la feina i la responsabilitat que comporta tirar endavant qualsevol conselleria de l'Ajuntament.

—La democràcia com sabem es fonamenta en el govern de la majoria i el respecte a la minoria. ¿Com es troben les seves relacions amb els partits de l'oposició?

—Jo crec que són bones. La meua voluntat en arribar a l'alcaldia ja va ser d'augmentar la informació i la participació dels grups de l'oposició a l'Ajuntament i no descarto la possibilitat d'obrir les portes de l'equip de govern a algun membre de l'oposició.

—Senyor Corominas, per acabar, els polítics del govern de Madrid ens pinten l'any 93 molt negre. ¿Vostè també l'encara amb pessimisme?

—Des de Madrid, i segons el meu parer, s'ha enfocat malament la crisi econòmica. Està bé de conscienciar-nos perquè no gastem tant, però el que no es pot fer des de l'administració central és desmoralitzar-nos a tots. Els polítics crec que hem estat escollits per tot el contrari: per afrontar amb eficàcia, il·lusió i optimisme els problemes que més afecten i preocupen els ciutadans.

Èxit de participació popular en el Nadal '92

Les festes de Nadal constitueixen els dies més entranyables amb què encara compta la humanitat. Són dies que tothom es desitja pau, amor i alegria, uns ideals pels quals encara val la pena de lluitar.

Un any més a Castellar hem gaudit d'un seguit d'actes de gran qualitat que van començar el dissabte dia 12 de desembre al migdia amb la inauguració oficial de la piscina coberta i climatitzada de l'Eixample. Un equipament que fou inaugurat pel Secretari General de l'Esport de la Generalitat de Catalunya, el senyor Josep Lluís Vilaseca, que va destapar la placa commemorativa situada al vestíbul de la instal·lació, el president de l'Àrea d'Esports de la Diputació de Barcelona, el senyor Frederic Prieto i les autoritats castellarenques presidides per l'Alcalde Lluís Maria Corominas.

Recordem que el cost total d'aquesta piscina coberta i del gimnàs és d'uns 289 milions de pessetes i ha estat una obra llargament esperada pels castellarencs, que l'han acollida amb un gran entusiasme com ho demostra el fet que en aquests moments es superin els 2.800 socis, cosa que suposa un 20 % de la població.

Un altre acte significatiu, i que es celebra cada any, es la portada del pessebre al cim de la Castellassa, amb l'assistència d'un bon nombre d'excursionistes que es passaren el pessebre de mà en mà al bell so de les nadales, per ser lliurat finalment als escaladors que el pujaren i afermaren dalt el cim. Un altre esdeveniment habitual va ser la inauguració dels pessebres que organitza el Grup Pessebrista de la Capella de Montserrat. Enguany va presidir l'acte inaugural el senyor Joan Ferrer i Llobet, Director General del CIDEM, acompanyat de la seva esposa, quedant meravellat de la gran qualitat i la bona tècnica pessebrista dels castellarencs.

El diumenge dia 20 de desembre a les 12 del migdia es feia a la Nau de la plaça Major la inauguració per part de les autoritats castellarenques d'una exposició antològica de pintures de l'artista castellarenc en Lluís Valls i Areny, que recollia la seva producció des de l'any 1952 fins a l'actualitat. 40 anys de la vida d'un artista local que ha sabut donar nom a la nostra població.

L'exposició va ser visitada per un bon nombre de castellarencs durant els deu dies que va ser oberta al públic i en ella es podien contemplar diferents moments de la vida del nostre poble, plasmat en pintura, així com també l'evolució de l'artista que, al llarg dels seus més de 40 anys de

producció artística, ha seguit diferents estils.

Van contribuir a revivre les tradicions nadalenques les tres representacions que ens oferir el Moviment de Colònies i Esplai, junt a l'Esbart Teatral, i les Coral Xiribec i Sant Este de *Els pastors cantaires de Betlem* de mossèn Joan Abarcat. Van tenir una gran acollida de públic, com ho demostra el fet d'omplir l'Auditori en les seves tres representacions, i deixant al carrer a més de cent persones. També va contribuir a la seva espectacularitat el fet que enguany hi participava l'orquestra juvenil d'Agustí Borgunyó formada per 20 músics, sota la direcció del mestre Josep Colomé.

Les sardanes també van fer acte de presència en aquestes festes i enguany els aficionats a la nostra dansa la varen poder ballar a la plaça Forjador. L'arribada de l'ambaixador reial fou l'alegria dels infants, que per fi tenien l'oportunitat de lliurar-li personalment les seves cartes, i revifar els somnis de molts d'ells en la nit màgica de Reis.

El Concert de Nadal, celebrat el diumenge dia 3 de gener a l'Auditori Municipal a càrrec de l'Orquestra Simfònica del Vallès, va aconseguir omplir de gom a gom l'Auditori en un festival de valsos i polques dels germans Strauss. Música imprescindible en aquests dies, i que van obligar a l'orquestra a fer tres bisos, cosa que demostrava l'acceptació per part dels nostres convilatans a bona música.

Com cada any, en la nit màgica de Reis, el Grup Il·lusió va organitzar la tradicional cavalcada, que féu el seu recorregut per diferents carrers de la població, i tot i tenint en compte el fred que feia, fou molt concorreguda, no solament per la mainada, sinó pels seus pares que es sentien cofois al veure la satisfacció dels seus fills.

Els reis es van aturar a la plaça Francesc Macià, davant el pessebre vivent, per adorar a l'infant Jesús, tot seguit la comitiva a peu va arribar a l'Ajuntament, on després de ser complimentats per les autoritats de la població van dirigir-se un per un a tots els castellarencs congregats davant la Casa de la Vila, manifestant els seus bons desitjos per a tots els vilatans. El concert de *El Messies* de G. F. Händel a càrrec de l'Orquestra de Cambra de l'Empordà i la coral Cantiga, sota la direcció del hongarès László Heltay van posar un brillant punt final a unes festes de Nadal '92 irrepetibles, que han tingut gran ressò popular i que han demostrat una vegada més l'estreta col·laboració que hi ha entre tots: organitzadors i espectadors.



La piscina coberta municipal es va inaugurar oficialment el dia 12 de desembre de 1992



Un any més, els pessebres de la Capella de Montserrat van rebre elogis unànimes



La Nau de la plaça Major va demostrar que és un lloc idoni per a grans exposicions



«Els pastors cantaires de Betlem», de mossèn Joan Abarcat, van omplir l'Auditori en les tres representacions



Tal i com la gent va demanar, l'Orquestra Simfònica del Vallès tornarà l'any que ve



Els tres reis d'Orient van portar joguines a tots els infants

Cap a la normalització lingüística

L'octubre de 1991 el grup municipal d'ERC va reunir un grup de persones vinculades a temes lingüístics (assessors i dinamitzadors lingüístics, filòlegs, professors, periodistes...) per a constituir una comissió encarregada de fer una proposta per a la creació d'un **Centre de Normalització Lingüística** a Castellar.

Prèviament aquesta comissió va fer un pre-estudi sobre la realitat sociolingüística de la Vila que va ésser presentat per ERC a la Regidoria de Cultura la qual hauria de fer possible la creació del centre en qüestió.

El regidor va comprometre's a estudiar la nostra proposta i al cap d'un temps, un cop debatuda la qüestió amb els responsables de la Direcció General de Política Lingüística de la Generalitat de Sabadell, es va creure convenient crear a Castellar un **Servei Local de Català**.

Finalment el dia 27 d'octubre en ple ordinari de l'A-

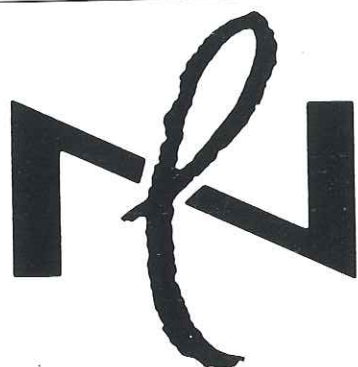
juntament fou aprovada la creació del centre amb els vots favorables de tots els grups municipals a excepció feta del partit Popular que es va abstenir.

El Servei Local de Català es posarà en funcionament a partir del mes de gener d'enguany i tindrà la seva seu a l'Ateneu. La persona encarregada d'aquest servei lingüístic treballarà en principi a mitja jornada la qual cosa considerem insuficient i les tasques que desenvoluparà se centraran en la realització de cursos de català per a adults, assessorament lingüístic, correcció de textos i campanyes de dinamització lingüística.

Aquest Servei de Català és un primer pas per aconseguir la plena normalització de la nostra llengua, tant pel que fa al coneixement (parlat i escrit) com al seu ús, que és on hi ha el dèficit més preocupant.

La comissió que ha impulsat la creació d'aquest centre no ha acabat però, la seva tasca, ja que continuarà treballant i vetllarà pel bon funcionament d'aquest servei lingüístic adreçat a tots els castellarencs.

Jordi Permanyer, ERC



CONSORCI PER A
LA NORMALITZACIÓ
LINGÜÍSTICA

CURSOS DE CATALÀ PER A ADULTS

Febrer - juny 1993

Nivell no-catalanoparlants: Dimarts i dijous, de 18 a 19,30 h

Nivell català elemental: Dimarts i dijous, de 19,30 a 21 h

Inici dels cursos: Dimarts, 16 de febrer

Lloc: Ateneu (Major, 13, primer pis)

Més informació i inscripcions: Dimarts i dijous, de 18 a 21 h, a l'Ateneu, segon pis (telèfon 714 44 35). A partir del 19 de gener

NOTES

- Aquests horaris són provisionals i es poden modificar en funció dels interessos dels alumnes que es matriculin.
- Els cursos només es faran si hi ha un mínim de 20 alumnes inscrits.

CONSELLERIA DE CULTURA

Estat de comptes de la Festa Major 1992

INGRESSOS

	Pessetes
Venda de taules	235.000
Entrades al ball Festa de Tardor	107.500
Tren Creu Alta	34.650
Concert de rock Mort de Dama	136.400
Anunci programa de Festa Major	140.000
Aportació bar Festa Major	80.000
Ball Orquestra Girasol	206.500
Ball de Jubilats	31.800
Ball orquestres Maravella i Dékaros	777.600
Concert Janio Marti	174.900
Ball Janio Marti	562.800
TOTAL INGRESSOS	2.487.150

DESPESES

La Vella Dixieland	632.500
Orquestra IV Dimensió	517.500
Cobla Jovenívola 2	45.000
Els Bordegassos de Vilanova	130.000
Rock Mort de Dama	145.000
Havaneres i Cremat de rom	362.745
Orquestra Girasol	747.500
Orquestra Maravella	1.100.000
Orquestra Dékaros	300.000
Espectacle infantil l'Estaquirot	132.250
Xarangues	276.000
Orquestra Janio Marti	1.610.000

Diada infantil	832.141
Cobla Jovenívola de Sabadell	65.000
Esbart Teatral (Correfocs)	130.000
Castells de focs	1.229.555
Orquestra Cimarrón	690.000
Personal Festa Major i de Tardor	280.360
Fonda Pi (sopars músics)	105.100
Begudes músics	30.300
Impremta Vallès (programa Festa Major)	458.574
Gràfiques Castellar (taquillatge)	64.515
Lloguer de taules i transport	72.962
Orquestra Els Montgrins	690.000
Egarman (guàrdies de seguretat)	24.840
Stop (clauers col·laboradors Festa Major)	120.400
Subvencions a 10 carrers engalanats	
Festa Major 1992	1.753.600
Obsequis a carrers engalanats	
Festa Major 1992	196.248
Festa 10 aniversari	108.840
Drets d'autors	181.705
Engalanament de la Nau de la plaça Major	92.984
Entarimat de la Nau de la plaça Major	800.000
Castellà-Canudas	
(instal·lació elèctrica, senyeres, etc.)	530.799
Varis	26.633
TOTAL DESPESES	14.483.051
TOTAL DESPESES	14.483.051
TOTAL INGRESSOS	2.487.150
APORTACIÓ DE LA CONSELLERIA DE LLEURE	11.995.901

Bases de la Rua de Carnaval 1993



1. Podran participar en aquesta Rua de Carnaval, que tindrà efecte el dissabte dia 20 de febrer, totes les entitats, associacions i grups de Castellar del Vallès que ho desitgin, ja sigui aportant una carrossa, comparsa o les dues coses.

2. Els grups que vulguin participar a la Rua de Carnaval s'hauran d'inscriure a la Conselleria de Lleure (Major, 15 [Ateneu], telèfon 714 44 35), de dimarts a divendres, i de 6 a 9 del vespre, indicant si ho fan amb una carrossa, comparsa o ambdues coses.

3. La Comissió de Festes concedirà els següents premis:

CARROSSES

Primer premi	40.000 pessetes.
Segon premi	30.000 »
Tercer premi	25.000 »

COMPARSES

Primer premi	25.000 pessetes.
Segon premi	20.000 »
Tercer premi	15.000 »

4. El jurat tindrà en compte, a l'hora de fer la seva valoració, el tema i la realització del disseny de les carrosses i les comparses, així com el nombre de persones que hi participin, i el fet que vagin acompanyades de música o soroll.

5. El veredict del jurat es farà públic el dia 20 de febrer a la nit, en el transcurs del ball que es celebrarà a la Nau de la plaça Major.

6. Tots els inscrits a la Rua de Carnaval s'hauran de situar el dissabte dia 20 de febrer, entre tres quarts de 5 i un quart de 6 de la tarda, a la plaça de Catalunya per estructurar la comitiva de la Rua.

7. El jurat decidirà sobre qualsevol imprevist. La participació en la Rua implica l'acceptació d'aquestes bases.

Castellar del Vallès, gener de 1993.

Comissió de Festes

Bases del Concurs de Ball de Disfresses del Carnaval 1993

1. Podran participar en el concurs de disfresses del Ball de Carnaval 1993, que es celebrarà el dissabte dia 20 de febrer a la Nau de la plaça Major, totes les persones que ho desitgin.
2. Els qui participin en el Concurs s'hauran d'inscriure el mateix dia 20 de febrer a la Nau de la plaça Major, des de les 11 de la nit fins a dos quarts d'1.
3. La Comissió de Festes concedirà els següents premis:

Primer premi	20.000 pessetes.
Segon premi	15.000 »
Tercer premi	10.000 »

4. El veredict del jurat serà inapel·lable, i es donarà a conèixer a la mitja part del ball.
5. La participació en el concurs de disfresses del Carnaval de 1993, implica l'acceptació d'aquestes bases.

Castellar del Vallès, gener de 1993.

Comissió de Festes

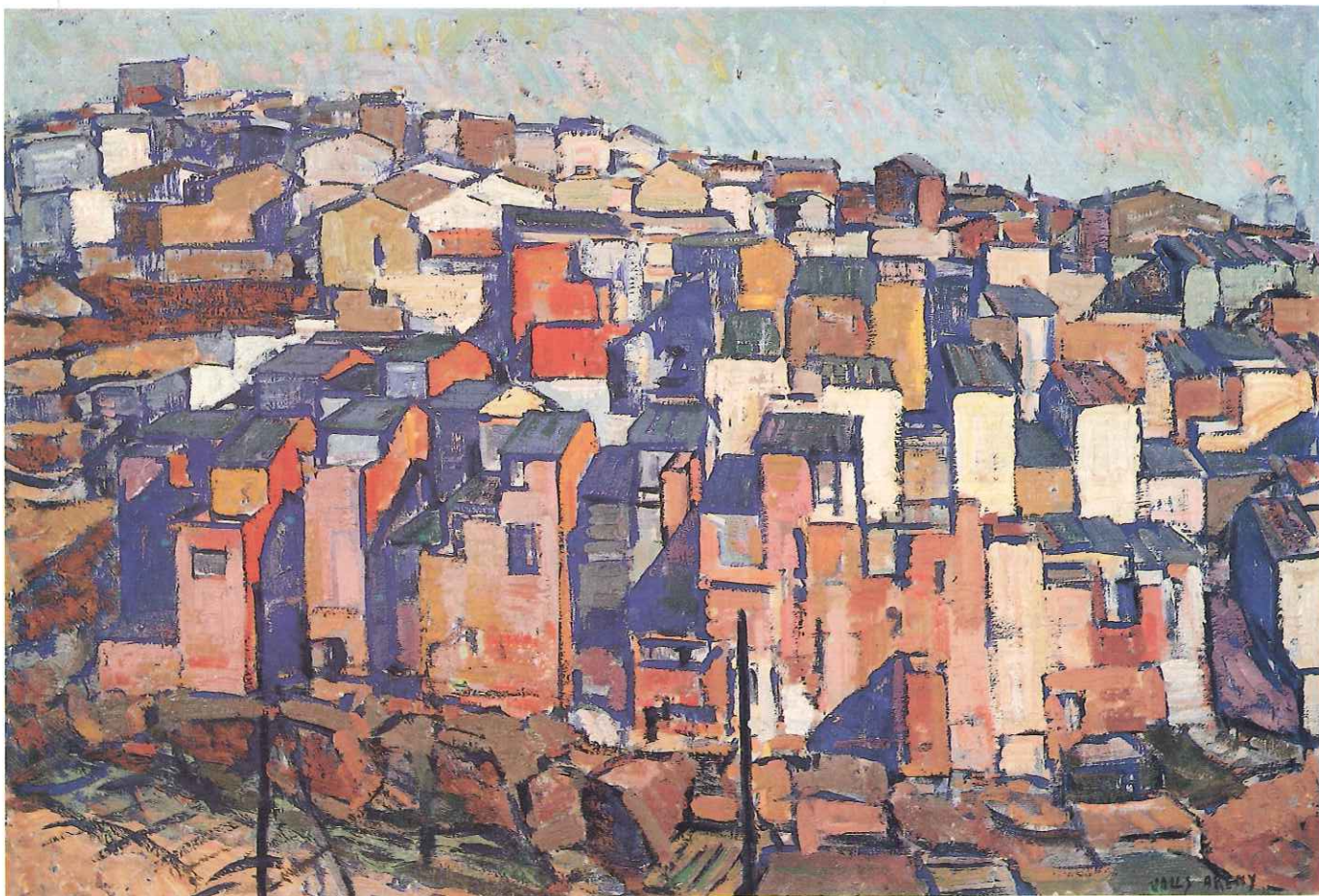
Agenda Cultural gener 1993

Data	Hora	Lloc	Acte	Organitza
10, diumenge	18,30	Auditori	« El Messies », de G. F. Händel. Orquestra de Cambra de l'Empordà i Coral Cantiga. Director: László Heltay.	Conselleria de Cultura
17, diumenge	18,30	Local del CEC	Diapositives: « Banff, Jasper i Yoho, parcs naturals del Canadà ».	Centre Excursionista
19, dimarts (fins el 31,)	18	Sala d'Exposicions de l'Ateneu	Inauguració exposició de pintures . Tema: « Església de Castellar », de Joan Martí Cabeza.	
24, diumenge	18,30	Auditori	Teatre: « L'Hostal de la Glòria ». Companyia Manuel Solàs.	Conselleria de Cultura
31, diumenge	18,30	Auditori	Cinema: « El silencio de los corderos ».	Conselleria de Joventut
31, diumenge	18,30	Local del CEC	Diapositives: « El Matterhorn (Cerví) i els seus entorns ».	Centre Excursionista
Mes de febrer: 5, divendres (fins el 14)	18	Sala d'Exposicions de l'Ateneu	Inauguració de l' exposició de talles de fusta d'en Josep Ors i Camañas.	
7, diumenge	12	Auditori	Telebola Companyia de Teatre Arca.	Moviment Rialles
7, diumenge	18,30	Local del CEC	Diapositives: « Dugundugu ». (Un passeig per l'Edat de Pedra per ascendir al sostre del Pacífic.)	Centre Excursionista

• Es publiquen a l'Agenda Cultural de CASA DE LA VILA tots aquells actes oberts al públic que es notifiquen per escrit, abans del dia 20 del mes anterior, a la Conselleria de Cultura (Ateneu, primer pis), de dimarts a divendres, de 18 a 21 hores.

• La responsabilitat dels actes recau exclusivament en les entitats organitzadores, així com els canvis d'última hora que hi pugui haver.

L'exposició antològica de l'artista Valls Areny va tenir com a marc la Nau de la plaça Major



L'artista Valls Areny ha fet donació a l'Ajuntament del quadre *Cases del carrer de Sant Sebastià* (1968), un dels més valuosos de l'exposició

Un dels actes culturals més rellevants d'aquest Nadal '92 ha estat sens dubte l'exposició antològica que l'artista castellarenc Lluís Valls Areny va presentar a la Nau de la plaça Major.

La Nau va demostrar que és un lloc polivalent i que permet acollir dignament exposicions d'aquesta categoria. Els polítics que van decidir en el seu moment no enderrocar l'antiga fàbrica de la llana sinó remodelar-la i convertir-la en un lloc polivalent la van ben encertar perquè pocs pobles poden gaudir d'un espai de 1.000 m.² situat en el bell mig de la vila apte per acollir des dels balls de la festa major i revetlles populars fins a concerts de rock i exposicions del tipus més variat.

L'exposició d'en Valls estava formada per un total de 115 obres (80 olis, 23 dibuixos i 12 aquarel·les) i va ser un èxit d'assistència ja que van visitar-la 1.490 persones. El dia de més afluència va ser el diumenge dia 27 amb 325 assistents.

Tots els espectadors van lloar la varietat i la qualitat dels quadres d'en Valls Areny, un dels millors artistes que ha tingut la nostra vila.

Els més nostàlgics van fruit amb un quadre de l'antiga Vallesana de l'any 1950, altres se'n feien

creus de com ha canviat l'Era d'en Petasques, la plaça Major o l'Eixample. També van ser lloats els quadres corresponents a la seva etapa negra i la immediatament següent, amb pinzellades que a més d'un li recordaven els millors impressionistes, com Van Gogh o Cézanne.

Finalment, i com que hi ha gent per a tots els gustos, molts trobaven superiors els quadres corresponents a la seva última etapa i que tenen bàsicament com a punt de referència els paisatges de Sòria.

Les aquarel·les i els dibuixos van ser també destacats per la majoria d'assistents.

Per últim volem comunicar que en Valls Areny, donant una altra prova que la seva vàlua com a artista va lligada a la seva qualitat humana, ha fet donació a l'Ajuntament, i per tant al poble de Castellar, d'un dels millors i més valuosos quadres que s'hi exposaven, el titulat *Cases del carrer de Sant Sebastià*, una tela històrica realitzada el 1968.

Des d'aquestes pàgines de CASA DE LA VILA en volem donar constància i alhora agrair-li el seu gest desinteressat que l'honora com a artista i com a persona que estima el seu poble.