

Casa de la Vila

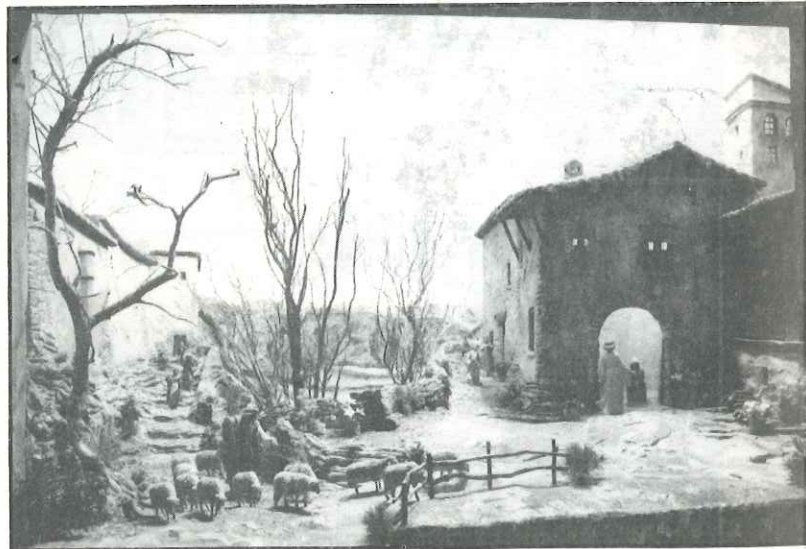


Butlletí
d'Informació
Municipal

NÚM. 24

CASTELLAR DEL VALLÈS

GENER 1990



MOLTA PARTICIPACIÓ ALS DIFERENTS ACTES NADALENCS

Les festes de Nadal constitueixen els dies més entranyables amb què encara compta la humanitat. Són dies en què tothom es desitja pau, amor i alegria. Aquests bells ideals pels quals encara val la pena de lluitar.

Un any més a Castellar hem gaudit d'unes festes curulles d'actes tradicionals de tot tipus, des de la portada del pessebre a la Castellassa fins a la cavalcada de Reis, la festa que sempre posa el punt i final a les diades. Tampoc enguany no hi han faltat els concerts de tota mena, els tradicionals Pastorets, noves representacions de El Retaule del flautista, així com els nostres pessebres que han estat l'admiració de propis i forasters. Com cada any.

Els castellarencs, però, hauríem de ser ben generosos envers totes aquelles persones i entitats de qualsevol mena que s'han sabut sacrificar perquè tinguéssim unes festes alegres. A vegades amb més bona voluntat que encert, però sempre amb la sana intenció d'agradar a tothom.

Les coses no es fan soles. Per això encara és necessària l'estreta col·laboració de tots: organitzadors i espectadors.

UNA CRIDA AL CIVISME

La conselleria de Serveis de l'Ajuntament va instal·lar durant l'any passat cinc contenidors a la via pública per tal de facilitar que la gent hi pogués abocar la brossa i la runa. Tanmateix, hem de doldre'ns del poc civisme d'algunes persones que, com es veu en aquestes fotografies, hi han abocat deixalles a fora i no a dintre del contenidor, que, a més, algun gamberro fins i tot ha intentat cremar. Com si el contenidor fes mal a algu!

Hi observem també la presència de mobles vells. Recordem a tothom que aquests contenidors no poden recollir ni mobles ni trastos, i que la gent que se'n vulgui desprendre ho té la mar de senzill: només ha de trucar a l'Ajuntament (714 51 89) i se li passarà a recollir a casa. Molta gent ho ha fet i n'han quedat contents.

Per un Castellar ben net, necessitem la col·laboració de tothom!



INAUGURADA LA SALA ARÚS A L'ARXIU



els llibres i els escrits que constitueixen aquesta biblioteca, seguint l'horari de l'Arxiu, de dimarts a dissabte, de 5 a 8 de la tarda.

Amb motiu del centenari del naixement d'en Joan Arús, que tindrà lloc l'u de gener del 1991, l'Arxiu està treballant en l'edició de les **Obres completes** del nostre poeta.

Gemma Perich

Firart, una nova experiència

FIRART, la fira d'art, comerç i indústria de Castellar que amb tant d'èxit ha organitzat la conselleria de Lleure els darrers anys, viurà enguany una nova experiència, ja que es desvincula dels actes de la Festa Major.

Així, doncs, i per acord de totes les parts interessades, FIRART es desenvoluparà a La Nau (de la plaça Major) els dies 27, 28, 29 i 30 d'abril i 1 de maig.

En els propers números de **Casa de la Vila** ampliarem la informació.

Cens d'Entitats 1990

Publiquem el cens de les entitats de Castellar de l'Any 1990. Esperem que faci un bon servei, i demanem disculpes si algú hi troba algun oblit o errada, alhora que demanem, una vegada més, que els possibles canvis que hi pugui haver al llarg de l'any, ens els comuniquem per escrit a la redacció de **Casa de la Vila** (Cra. de Sentmenat, 5).

URBANISME: PRINCIPALS REALITZACIONS DURANT L'ANY 1989

La Conselleria d'Urbanisme, Obres Públiques i Medi Ambient, pels aspectes que ha d'atendre, és una de les més complexes en el panorama de l'organització municipal actual. Correspon a aquesta Conselleria atendre les sol·licituds de llicència per obres, instal·lacions..., presentades per particulars, d'acord amb les ordenances municipals i les lleis vigents, a partir de les quals s'ha de regir qualsevol projecte, així com vetllar pel compliment de la normativa urbanística existent. Dins el seu camp d'actuació també li correspon atendre els diferents serveis (neteja dels carrers, brigada municipal, prevenció d'incendis...), si bé compta amb l'ajut d'altres conselleries.

Amb tot, la principal responsabilitat d'aquesta conselleria és el planejament urbanístic del poble, la previsió i la realització de sòl privat i públic, i l'adjudicació dels treballs de pavimentació, d'instal·lació, de subministrament, de construcció..., que cal realitzar. En l'actualitat és el mateix Alcalde qui es fa càrrec d'aquesta conselleria degut al temps de dedicació que requereix el seu funcionament.

La feina feta per aquesta conselleria durant l'any 1989 ha comprès:

—La construcció del monument a Joan Oliver i el tancament i l'adequació de la plaça Pompeu Fabra a la zona residencial de Can Carner.

—La 3a. fase del Parc de Canyelles amb el traçat i la construcció de vials i d'una pista esportiva.

—El nou garatge i la millora d'instal·lacions del Parc de Bombers Voluntaris —SERNA.

—L'asfaltat de carrers (ressenyat al B.I.M. 16/març 1989).

—La construcció de clavegueres, la urbanització del carrer Llicorella, i del clavegueram i asfaltat del carrer de les Roques a Sant Feliu del Racó.

—L'acabament del Jutjat de Pau (B.I.M. 12/nov. 89).

—La realització d'una altra fase a les Pistes d'Atletisme amb la construcció de les pistes i les zones de salts.

—La construcció del dipòsit d'aigua potable a la zona Bonavista per atendre les necessitats del sector alt del poble, amb una capacitat de 500.000 litres.

—La instal·lació d'un nou equipament d'extracció al pou de la Font de la Riera.

—L'habilitació del segon pis de l'Ajuntament per a utilització d'oficines.

—La posada en marxa de la Torre Balada com a escola municipal de música.

—La posada en marxa del Casal d'Avis de la Farinera.

—Obres d'adequació d'un espai d'estacionament de vehicles a la plaça Major.

—L'arranjament de camins forestals.

—L'organització i realització de la neteja de zones periurbanes en aplicació d'un programa per a treballadors en atur promogut per l'INEM.

—Col·laboració en la realització d'un curs de jardineria per a joves en atur organitzat per CEPROM.

Com a grans realitzacions cal destacar:

—La urbanització de l'Eixample (B.I.M. 15/febrer 89).

—La urbanització de la zona dels pedrissos (B.I.M. 10/jul-agt 89).

—L'inici de la urbanització del Pla de la Bruguera, amb un cost de 918.000.000 pessetes (B.I.M. 23/nov. 89).

També s'ha invertit en la compra de sòl:

—Els horts de la plaça Major.

—Petits terrenys al carrer del Pont.

—Terreny al torrent de Canyelles.

—La casa del carrer de la Mina, núm. 13.

Aquestes adquisicions contribuiran a una millora en la urbanització de les zones on estan ubicats.

Altres realitzacions dutes a terme en el mateix exercici són:

—El programa de recollida de brossa i estris amb la instal·lació de contenidors perifèrics.

—Millores d'enllumenat a la plaça Anyè, plaça Albert i font de la confluència del carrer Torras amb la carretera de Sentmenat.

—Instal·lació elèctrica, enllumenat i enrajolat de la Nau de la plaça Major.

—Enllumenat de la pista esportiva del col·legi Bonavista.

—L'acabament i l'asfaltat de la pista esportiva del col·legi Sant Esteve, l'adjudicació del seu enllumenat, i la construcció de parets de tancament actualment en curs.

—L'adaptació dels safareigs de la Baixada del Palau amb la construcció de tres aules per l'institut de Batxillerat.

—Treballs de pintura i manteniment de les escoles públiques i del Casal d'Avis «Plaça Major».

—Ampliació de la xarxa de calefacció del col·legi Emili Carles Tolrà.

D'altres previsions no s'han pogut realitzar com ara:

—Les obres de clavegueram i asfaltat d'Airesol-C.

—La continuació de les obres de consolidació de Castellar Vell.

—Les obres d'urbanització del Passeig.

—La construcció de nous nínxols al cementeri municipal.

—La restauració de la teulada del bar de les piscines.

—La instal·lació de sanitaris públics al Mercat Municipal.

Aquests projectes es veuran realitzats en l'exercici d'enguany, que contempla a més com a principals realitzacions:

—La construcció d'una piscina coberta a la Zona esportiva de l'Eixample.

—L'inici de construcció de l'institut de Batxillerat per part de la Generalitat de Catalunya.

—La construcció d'uns col·lectors de sanejament del torrent de Canyelles-Airesol-Brunet-Can Barba.

—La continuació de les obres d'urbanització del pla de la Bruguera per l'INCASOL.

—Continuació de les obres d'urbanització dels Pedrissos.

—L'acabament de la urbanització de l'Eixample.

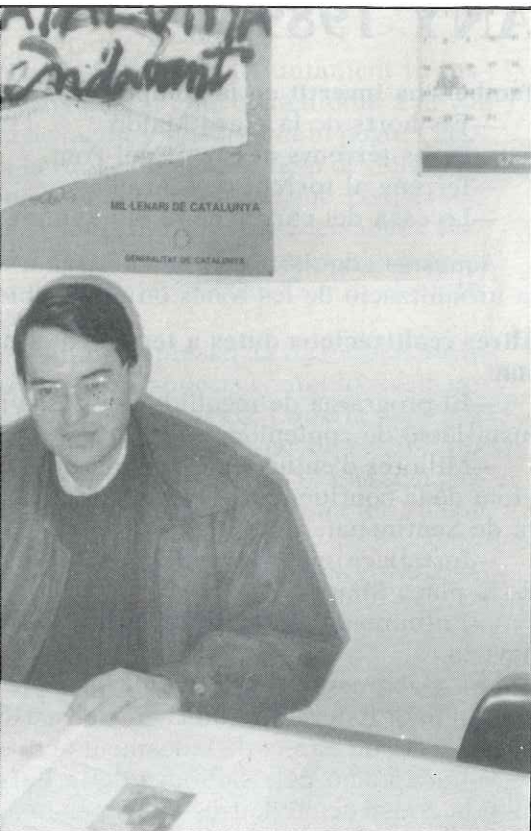
—L'ampliació de reserva d'aigua potable amb la construcció d'un nou dipòsit i les seves conduccions.

—Les obres de millora del carrer Major.

—Realització d'una nova fase d'asfaltat de carrers.

Aquesta relació, tot i ésser exhaustiva, només inclou els principals projectes ja realitzats o en camí de realització, i deixa constància de l'activitat que du a terme aquesta conselleria en atenció a les necessitats del poble i a la millora de la seva qualitat de vida. Aquest Butlletí d'Informació Municipal (B.I.M.) s'ha fet ressó sovint de les realitzacions més importants.

AUDITORI MUNICIPAL: PRIMER BALANÇ



Recordà, regidor de Cultura i Joventut (Foto: aguer).

uguració de municipal «M... durant la Fes-88— el nostre... ut disposar... ent cultural... eatre (profes-... eur), dansa i... rics, cinema, ... a, cançó cata-... ncies, teatre in-... es, i tot altre... tats relacio-... es arts escè-

l seu primer... ament, el Sr. Recordà, regi-... ra i Joventut... balanç de les... s a terme al... a partir d'una... ealitzada per... de Cultura, ... garantir la... una activitat... ge, i que ha... de la coordi-... es altres acti-

teatre, música clàssica i coral, cinema, conferències, concerts, cançó i dansa, en un total de 83 actes ben diversos. En l'organització

dels mateixos hi ha intervingut la mateixa Conselleria de Cultura que ha procurat de promoure una programació per a tots els gustos i per a totes les edats, oferint un tipus d'espectacles d'actualitat i a l'ensens prou variats, tenint com a primer objectiu habitar els castellers amb la seva assistència que, sobretot els últims mesos, ha estat molt nombrosa.

Amb l'interès que l'Auditori Municipal resti obert a totes aquelles persones i entitats que vulguin fer ús de les seves instal·lacions organitzant actes oberts a tot el poble, la Conselleria s'ha fet càrrec de coordinar les diferents iniciatives promogudes per l'Esbart Teatral, el Moviment Rialles de Catalunya, el Centre Excursionista de Castellar, la Germandat de Jubilats, el Moviment de Colònies i Esplai, L'institut de Batxillerat, entre d'altres, i que han consistit principalment en la realització d'obres de tea-

tre i conferències il·lustrades amb diapositives, a més d'altres actes de tipus cultural i informatiu. S'ha aconseguit així que l'Auditori Municipal tingui un ús polivalent tant pel tipus d'activitats realitzades com pel nombre d'entitats que hi han intervingut.

Els actes organitzats durant l'any es distribueixen en dues temporades que comprenen els mesos de setembre a juny: temporada de tardor i la temporada d'hivern i primavera. Durant l'any 1989 s'han realitzat 83 actes amb una assistència total de 16.768 espectadors, que situa la mitjana d'assistència en uns 202 espectadors per acte i que equival a un 65 % de la capacitat del local que és de 332 butaques.

Per tal de promoure una assistència continuada d'espectadors, la Conselleria de Cultura ha promogut, d'ençà de la programació d'hivern-primavera de 1989, la campanya «Abonem-nos a la cultura», que ofereix po-



Auditori Municipal: resum any 1989

Entitats	Nombre d'actes	Espectadors
—Conselleria de Cultura i Joventut	[38]	[7.188]
Música clàssica per a escolars	12	2.236
Cinema	11	1.971
Teatre Professional	8	1.631
Música clàssica i cançó	5	933
Dansa	2	417
—Esbart Teatral	13	2.769
—Moviment Rialles	8	1.470
—Centre Excursionista de Castellar	4	812
—Germandat de Jubilats	4	785
—Moviment de Colònies i Esplai	3	902
—Institut de Batxillerat	3	600
—Conselleria de Sanitat	2	348
—Conselleria de Lleure	2	207
—Altres	6	1.687
TOTAL	<u>83</u>	<u>16.768</u>

	Tipus d'actes	
Mitjana d'espectadors per acte: 202	Teatre	37
Actes amb l'Auditori ple: 14 (17 %)	Música clàssica per a escolars	12
Abonaments 1a. temporada: 45	Cinema	11
Abonaments 2a. temporada: 125	Conferències i similars	8
Període setembre-desembre 1988: 3.228 espectadors (15 actes)	Música clàssica i coral	4
Període setembre-desembre 1989: 7.712 espectadors (31 actes)	Concerts de sardanes	3
Entitats que hi han organitzat actes: 14	Cançó i similars	2
	Dansa	2
	Altres	4
		<u>83 actes</u>

der gaudir de tots els espectacles de la temporada organitzats per la Conselleria de Cultura a un preu molt reduït. Una dada a considerar és l'augment d'abonaments venuts durant la temporada de tardor-hivern de 1989 respecte a la anterior d'hivern-primavera que gairebé s'ha triplicat (277 %). Tanmateix també ha augmentat el nombre d'actes i d'espectadors que s'ha duplicat en la darrera temporada respecte al mateix període setembre-desembre de 1988. La valoració d'aquestes dades ens per-

met de ser optimistes respecte a la utilització actual de l'Auditori, avui per avui suficient pel que fa a la seva capacitat atenent al nombre d'espectadors habituals.

Per a la coordinació de les activitats que es fan a l'Auditori, la Conselleria de Cultura compta amb un gerent que es fa càrrec de la realització de la programació prevista i dels diferents aspectes administratius que comporta. De cadascun dels actes organitzats se'n fa una fitxa tècnica en la que s'apunten les dades corresponents a

l'espectacle realitzat, el grup que l'ha protagonitzat, l'entitat promotora, el nombre d'espectadors, els ingressos i costos (de les organitzades per la Conselleria), així com observacions d'interès. El Sr. Recordà ens demana que remarquem que a causa del nombre d'espectacles que s'hi realitzen, cal que, les entitats facin les seves peticions al més aviat possible i amb la suficient antelació. Ho poden fer tots els dimarts i dijous, de 6.30 a 8.30 de la tarda, al local de la Conselleria (Cra. de Sentmenat, 5).

S'han d'adreçar al Sr. Joan Montes.

El conjunt de la programació de la conselleria de Cultura per a l'any 1989 ha tingut un cost de 5.598.407 ptes. amb uns ingressos nets de taquilla de 1.208.897 ptes. Aquests costos no inclouen òbviament els actes organitzats per les entitats, les quals es fan càrrec de les despeses de contractacions i muntatges dels espectacles i se'n beneficien dels guanys segons l'audiència obtinguda.



AUDITORI MUNICIPAL

costar el seu
os aconseguir-ho,
ja fa més d'un any
el tenim i, no falten
itats diverses de
que els castella-
s podem gaudir.

aquest tema, la
ració envers a la
telleria de Cultura
ou positiva. Llàsti-
que no a totes les
telleries hi ha te-
valorats positiva-
t per l'oposició: en
nes es va mante-
el que hi havia, en
s es va deteriorant
altres, pràctica-
t, ni tant sols hi ha
s per valorar.

xí, doncs, aprofita-
lo al màxim i in-
em passar estones
dables a l'Auditori,
ra que és de la-
tar que els actes no
gratuïts i, és clar,
e de pagar.



**AUDITORI MUNICIPAL:
Centre difusor de la
Cultura?**

Pel setembre de 1988, i
dintre dels actes de la Fes-
ta Major, es feia la inaugu-
ració oficial de l'Auditori
Municipal. Era una fita im-
portant per a la població de
Castellar. A partir d'aquell
moment calia endagar una
política cultural centrada
en la potenciació i promo-
ció de la cultura adreçada a
tots els castellarencs i, so-
bretot, que tingués una re-
percussió important dintre
de les escoles com a cultu-
ra de base.

És cert que durant aquest
temps s'han anat succeïnt
una sèrie d'actes (de teatre,
cinema, música, humor,
etc.) amb l'assistència d'un
públic no massa nombrós
(poques vegades s'ha om-
plert el teatre), però, des de
la nostra òptica, a l'hora de
fer balanç caldria respon-
dre dues qüestions: la pri-
mera seria si realment l'Au-

ditori ha complert la seva
funció de centre difusor de
la cultura, i segona si els ac-
tes que s'han anat fent han
ajudat a popularitzar la cul-
tura entre la població.

Són unes reflexions que
tots convé que ens fem, des-
prés d'un any i escaig de
funcionament del nostre
Auditori, i en especial
l'equip de govern de l'Ajun-
tament.

En la presentació de la
temporada hivern-primave-
ra d'enguany que fa el Regi-
dor de Cultura i Joventut, hi
trobem un balanç molt op-
timista respecte del que ha
estat aquest període de
temps. Ara bé, des del nos-
tre punt de vista, ens ha
semblat una programació
minsa i adreçada en general
a un sector minoritari de la
població de Castellar i amb
uns preus no gaire po-
pulars.

Més d'un cop hauríem de
poder dir que el nostre
Auditori s'ha omplert de
gom a gom.

Tomeu X. Calafell
Portaveu del Grup
Municipal d'Iniciativa
per Catalunya

AUDITORI MUNICIPAL **Programació del mes de gener 1990**

Dissabte i diumenge, dies 6 i 7. A les 6.30 de la

CENTRE D'ATENCIÓ A LA DONA



Maria Assumpta Oliva és qui dirigeix el Centre d'Atenció a la Dona.

El Centre d'Atenció a la Dona és un nou servei que s'ha convertit en realitat gràcies a un acord entre l'Ajuntament i l'Institut Català de la Salut. Es tracta d'una acció estrictament sanitària dedicat a la dona, des de la preparació per a la vida en parella fins a la preparació per al part i la maternitat.

L'encarregada d'aquest centre a Castellar, és la llevadora, M. Assumpta Oliva i Santín, a la qual li preguntem:

—Quina és la teva tasca a l'ambulatori?

—El que jo faig és un control de la gestació que no presenta risc a través de proves d'analítica, d'ecografies, de visites al tocòleg, NST i Amnioscòpia si cal; a més d'aquest control de la gestant, s'acompanya d'una educació maternal, és a dir, del que representa la gestació; del fet de la maternitat, de l'actuació en el moment del part i del puerperi (els 40 primers dies de la criatura). Pel que fa a les gestacions amb risc i problemes que puc preveure i detectar les envio al tocòleg.

Cal dir que el Centre d'Atenció a la Dona consta, a més d'aquesta consulta amb la llevadora, d'una part teòrica de programa materno-infantil, amb el qual es vol aconseguir la participació de la dona en el procés de la seva maternitat, conèixer els elements d'aquesta participació i augmentar, doncs, l'educació sanitària maternal; la segona part és de caràcter pràctic, de preparació al part, amb exercicis físics, de respiració i de relaxació, a més dels exercicis a la recuperació de post-part. Aquest programa d'escola de mares, curs de preparació al part, dirigit a les embarassades, es porta a cap al carrer Sala Boadella (Gimnàs)

Un aspecte que cal que coneguim totes les dones que

podran utilitzar aquest centre és el que preguntem a continuació a la M. Assumpta,:

—Públic o Privat. Quines són les competències de cadascun i les incompatibilitats?

—Voldria destacar i deixar ben clar que la gestant ha de ser sincera amb nosaltres, optant per una de les vies, així evitarà possibles malentesos que poden perjudicar-la per seguir processos «protocol·laris» diferents. Visitar-se aquí, a l'ambulatori, amb mi, i amb el tocòleg corresponent al mateix temps amb un metge privat porta a un entortolligament innecessari.

No obstant, aquelles dones que optin per anar a la privada poden realitzar aquí proves mèdiques d'analítica i assistir a l'escola de mares si així ho desitgen.

—Voldries donar algun consell a les dones de Castellar?

—Crec que l'oportunitat d'aquest Centre s'ha d'aprofitar, ja que la informació que se'ls dona sobre la seva gestació i maternitat farà que perdin la por i l'angoixa al part, al període del puerperi de la criatura i la depressió post-part, factors determinats per la manca d'informació sobre el seu propi cos i sobre el procés de maternitat.

Actualment controlo 22 gestants, de les quals tres ja han donat a llum. La perspectiva és d'augment en relació al creixement previst a Castellar. Espero, doncs, que el Centre sigui de gran servei a Castellar i amplii les seves possibilitats com són les visites a domicili, que tinc previstes pròximament, d'aquelles gestants que he tractat, i ja han donat a llum portant a cap un control durant el període del puerperi. Espero la confiança de les dones de Castellar.

Gemma Perich

CENS D'ENTITATS DE CASTELLAR 1990

<i>Entitat</i>	<i>President o Responsable</i>	<i>Adreça</i>	<i>Telèfon</i>
Aeri Model Club , Caldes, 56	Carlos Martínez Solano	Barcelona, 11, 4t., 1a.	714 50 90
Agrupació Esportiva Castellar , Apartat Correus, 115	Pere Ramoneda Ventura	Molí, 30	714 55 41
Agrupació Sardanista Anics de Castellar , Major, 13	Josep Aldaz	St. Esteve, 83, àtic 5a.	714 61 35
Amics de Castellà Vell	Josep Llinares Gibernau	Francesc Layret, 20	714 67 68
Arxiu d'Història de Castellar , Mina, 9-11	Joan Pinyot Garròs	Cra. Castellar, 33, 3r., 2a.	714 75 36
Associació Catalana Lluita Contra la Droga	Joan Castells Solà	Centre, 12	714 54 46
Associació Germandat de Jubilats i Pensionistes , Casal del Jubilat, Plaça Major	Josep Sabata Vilanova	Puigverd, 29, 3r., 1a.	714 63 30
Associació Lluita Contra el Càncer	Carme Hosta Munt	Francesc Layret, 10	714 51 71
Associació de Monitors i Entrenadors de Bàsquet	Lluís M. Corominas Diaz	Major, 14	714 58 71
Associació de Veïns St. Feliu del Racó , Centre Feliuenc	Josep M. Montané	Verge de Montserrat, 1	714 56 32
ASVAT , Sala Boadella, 4	Joan Moré Camps	Dr. Ferran, 14	714 55 22
Banda de Cornetes, Tambores y Majorettes , Sant Iscle, 30	Diego Calero	St. Esteve, 102	714 50 06
Bàsquet Femení Immaculada Castellar , P. Tolrà, 2	Enric Comellas	Puigverd, 10	714 65 37
Biblioteca Municipal Antoni Tort	Lourdes Martin	Hospital, 10	714 81 52
B. M. Castellar (Handbol)	Pere Lladós Rebordosa	Cra. Sabadell, 30, 1r., 4a.	714 78 67
Casino del Racó , Brutau, s/n.	Llibert Brecons	St. Cugat, 18 (Sabadell)	725 64 52
Centre Excursionista de Castellar , Colom, s/n.	Baldomer Parera Godayol	Major, 41	714 54 53
Centre Feliuenc	Miquel Lluelles	La Canaleta, s/n.	714 50 53
Club Atlètic Castellar , Apartat de Correus, 130	Lluís Navarro Ribas	Albert, s/n.	714 53 14
Club Billar La Rabassada , Passeig, 5	Genís Saràbia	Cra. Sentmenat, 120, b., 2a.	714 81 41
Club Ciclista Castellar	Francesc Berenguer	Girona, 25	714 51 94
Club d'Escacs Castellar , Major, 13	Salvador Juanpere	Pont, 32-B	714 60 34
Club Juvenil Nostre , Nou, 23	Josep Manel Martí Saurí	St. Iscle, 30, 2n., 2a.	714 79 92
C. P. Castellar , Sant Feliu, 1	Antoni Masip	Dr. Puigdueta, 5	714 50 26
Club de Patinatge Artístic Castellar	Antoni Soler Nicolás	Ada. Josep M. Valls, 37	714 86 46
Club Taekwondo de Competidors	Pere Rodriguez Cano (Per nomenar)	Can Serrador, 11	714 82 84
Coral Sant Esteve , Caldes, 56	Alfons Bertran	St. Llorenç, s/n.	714 51 57
Coordinadora de Disminuïts Físics i Psíquics	Tomeu Calafell	Joan Oliver, 40	714 82 19
Entitat Urbanística de Conservació Castellar Residencial	Jeroni Oller Ramoneda	Gral. Boadella, 3	714 83 18
Esbart Teatral , Major, 13	Josep Martínez Jiménez	Joan Maragall, 2	714 84 98
Escola de Futbol Castellar	Joana Ubach Cardona	Ada. Sant Esteve, 16	714 57 38
Escola Municipal de Música , Caldes, 56	Mn. Miquel Raventós	Església, 16	714 52 83
Escola Nocturna , Bonavista, s/n.	Cèsar Soley Culleré	Dr. Ferran, 19	714 54 90
FORJA	Antoni Castillo	Mina, 58	714 73 40
Gremi de Contractistes	Joan Daví Argelaguet	Passeig, 116	714 59 02
Grup Ball de Bastons	Manel Castells Casas	Puig de la Creu, 20	714 65 80
Grup Contradansa	Antoni Burrull	Hospital, 13, 2n., 2a.	714 56 28
Grup Illusió	Vicenç Girbau Vives	Dr. Pujol, 5	714 55 20
Grup Nostra Terra , Caldes, 56	Gener Martí Monllor	Jaume I, 47	714 84 09
Grup Pessebrista de la Capella de Montserrat	Gabriel Ruiz	Racó, 2	714 86 87
Moviment de Colònies i Esplai , Passeig Tolrà, 18	Miquel Garcia Herrera	Francesc Layret, 55	714 86 48
Moviment Rialles , Cra. Sentmenat, 5	Joan Comellas Datsira	Francesc Layret, 3	714 58 39
Penya Ciclista Castellar	Juan Lomas Gavilán	Ada. Sant Esteve, 107	714 74 70
Penya Solera Barcelonista , Molí, 1	Joan Rocavert		714 57 08
Penya Deportiva La Higuera	Domingo Pastor	Passeig, 161	714 72 33
Ràdio Castellar Emissora Municipal , Torras, s/n.	Pere Oller Argelaguet	Carles Tolrà, 19	714 76 82
Secció Petanca Tercera Edat , Casal del Jubilat	Àngel M. Muntada Caixach	Passeig, 25	714 53 92
Servei a la Natura (SERNA) , St. Llorenç, 30	Josep Lara Casado	Cra. Sentmenat, 114, b., 1a.	714 76 55
Societat Castellarenca , Clavé, 1	Joan Batet Pardo	Ali Bey, 34	714 50 88
Unió Esportiva Castellar , Major, 13			
Unión de Radioaficionados Castellar , Apartat de Correus, 144			
ASSOCIACIONS DE PARES DE LES ESCOLES DE CASTELLAR			
C.P. Bonavista , Bonavista, s/n.	Josefina Arderius Mata	Nou, 59	714 86 92
C.P. Emili Carles-Tolrà , Dr. Portabella, s/n.	Cristina Torras Forns	Passeig, 149	714 79 41
C.P. St. Esteve , Prat de la Riba, s/n.	Isabel Ciuró Montagut	Verge de Núria, 8	714 72 10
C. La Immaculada , Paseig Tolrà, 2	Josep M. Góngora Oller	Gral. Boadella, 3	714 81 24
C. El Casal , Camí de Can Padró, s/n.	Jaume Gual Bacardit	Gral. Prim, 18	714 57 51
Institut B.U.P.	Pere Pujol Foix	Nou, 26	714 54 15
PARTITS POLÍTICS I SINDICATS			
Comissions Obreres , St. Iscle, s/n.	Cristóbal Ruiz Cabas	Jabonería, 37, 1r., 1a. (Sab.)	710 79 66
Convergència Democràtica de Catalunya , Passeig, 73	Josep M. Núñez Sala	Vinya del Cargol, s/n. Sant Feliu del Racó)	714 66 69
Esquerra Republicana de Catalunya	J. Boadella Puigdomènech	Mina, 1	
Partido Popular , Passeig, 101	Miguel Angel Soria	Àngel Guimerà, 13	
Partit Socialista de Catalunya (PSOE) , Passeig, 58	Domingo Trivillo	Passeig, 53, 1r., 1a.	714 77 24
Partit Socialista Unificat de Catalunya , P. Tolrà, 10	(Per nomenar)		
Unió Democràtica de Catalunya	Josep Barberà Micó	Major, 27	714 52 87
Unió General de Treballadors , St. Iscle, 30	Francisco Borrego	A. St. Esteve, 79, 1r., 1a.	714 63 32