

# Casa de la Vila



Butlletí  
d'Informació  
Municipal

NÚM. 23

CASTELLAR DEL VALLÈS

DESEMBRE 1989





## BONES FESTES

El Nadal ja és aquí. Un altre cop, al tombant de l'any, ens disposem amb il·lusió, goig i alegria a gaudir del conjunt de festes més entranyables i humanes que tenim.

Nadal, Cap d'Any i Reis és la màgica trilogia de festes d'hivern, on els homes i dones de tot el mon, ultrapassant creences i egoismes, ens comuniquem i ens acostem per esdevenir més fraternals i solidaris. El Nadal uneix els homes. És amor i estimació universals. El Cap d'Any, la festa de comiat i d'il·lusió per encetar una nova i renovada singladura alhora. Els Reis, l'esperada nit dels infants, el renovat miracle de veure's recompensat per aquells Mags d'Orient al seu pas per casa nostra.

Disposem-nos a fer realitat aquests desitjos. El nostre poble celebrarà joiosament les festes. Entitats i agrupacions fa temps que treballen perquè tots poguem disfrutar-les.

Fem-ho amb alegria, amb plena participació. I fem el ferm propòsit de conduir el nou any 1990 cap a la més ampla i fructífera confraternització dels pobles i les nacions, per assolir, tots plegats, la pau i la felicitat arreu del món.

**MOLT BONES FESTES.**

**Albert Antonell i Ribatallada**  
Alcalde

## EL PLA DE LA BRUGUERA, UN PROGRÉS EQUILIBRAT

L'indret conegut amb el nom de Pla de la Bruguera es troba situat entre la carretera de Sabadell i el Torrent de Colobriers, al sud-est del nucli de la nostra Vila.

La proximitat amb Sabadell i el desenvolupament industrial de Castellar foren uns dels motius que animaren a la propietat d'aquests terrenys a impulsar un polígon industrial. La destinació i urbanització d'aquest pla parcial, d'iniciativa privada i d'interès públic, fou aprovat per l'Ajuntament fa gairebé 15 anys. D'ençà d'aleshores i fins avui, el projecte no ha aconseguit tirar endavant a causa de la seva magnitud econòmica.

Per evitar que la manca de recursos comportés una actuació incorrecta i de mai acabar, l'equip de govern de l'Ajuntament, convençut de la viabilitat del projecte, prengué la iniciativa de cercar una solució que garantís la urbanització definitiva del Pla de la Bruguera. Les gestions portades a cap fins avui, han fet possible un acord entre l'Institut Català del Sòl, l'Ajuntament i la Propietat per tal de resoldre definitivament la seva realització.

Ha estat així com l'Institut Català del Sòl, d'acord amb les seves competències, n'ha assumit la responsabilitat i n'ha replantejat el projecte inicial establint

(àrees d'actuació 2, 3 i 4). Aquestes fases d'actuació es distribueixen de la manera següent, i d'acord amb les característiques que a continuació s'exposen.

**ZONA RESIDENCIAL** (continuació de l'Eixample). Separada de la zona industrial pel cinturó de la Ronda de Tolosa.

**ZONA INDUSTRIAL** (tres fases d'actuació). Comença a partir del cinturó de la Ronda de Tolosa. Comprèn les àrees d'actuació 4 i 2, separades per un eix central enjardinat paral·lel a la carretera de Sabadell i continuació del carrer Barcelona, i d'un altre també paral·lel el nom del qual encara no s'ha determinat. En aquest espai s'ubicaran zones verdes, equipaments, pàrquing i serveis. La tercera àrea d'actuació correspon als terrenys on està instal·lada la Vidriera Vilella (vegeu els plànols 1 i 3).

La distribució de la zona industrial preveu també per la banda de la carretera de Sabadell una zona arbrada de 30 metres d'amplada a tot el llarg del polígon per tal d'evitar l'impacte propi de les edificacions industrials i afavorir-ne l'estètica del sector, i en la zona més pròxima al poble es contempla una zona comercial de botigues de les anomenades de «gran aparador» (exemple, mobles, cotxes, etc...) La realització total de la urbanització del Pla de la Bruguera

l'àrea d'actuació quarta que inclou, a proposta de l'Ajuntament —com a condició de realització— la construcció del Cinturó de Ronda que separa la zona residencial de la industrial i la urbanització del carrer de Barcelona des de la zona industrial fins a connectar amb el poble.

La realització urbanística del Pla de la Bruguera suposarà per al poble disposar; per al dia de demà, de sòl correctament urbanitzat, tant per a indústries com per a habitatges. Per a aquests últims, seguint la

tònica que tenim per al nostre poble, i que és la que demana la gent, pocs pisos i molts habitatges unifamiliars o casetes.

Resumint, la realització d'aquest projecte evita la urbanització anàrquica i afavoreix un creixement equilibrat, moderat i harmònic del poble. La millora urbanística que comportarà el Pla de la Bruguera és un dels aspectes que qualifiquen la seva viabilitat.

**Benet**

#### NOTES

##### 1a) INSTITUT CATALÀ DEL SÒL (INCASOL)

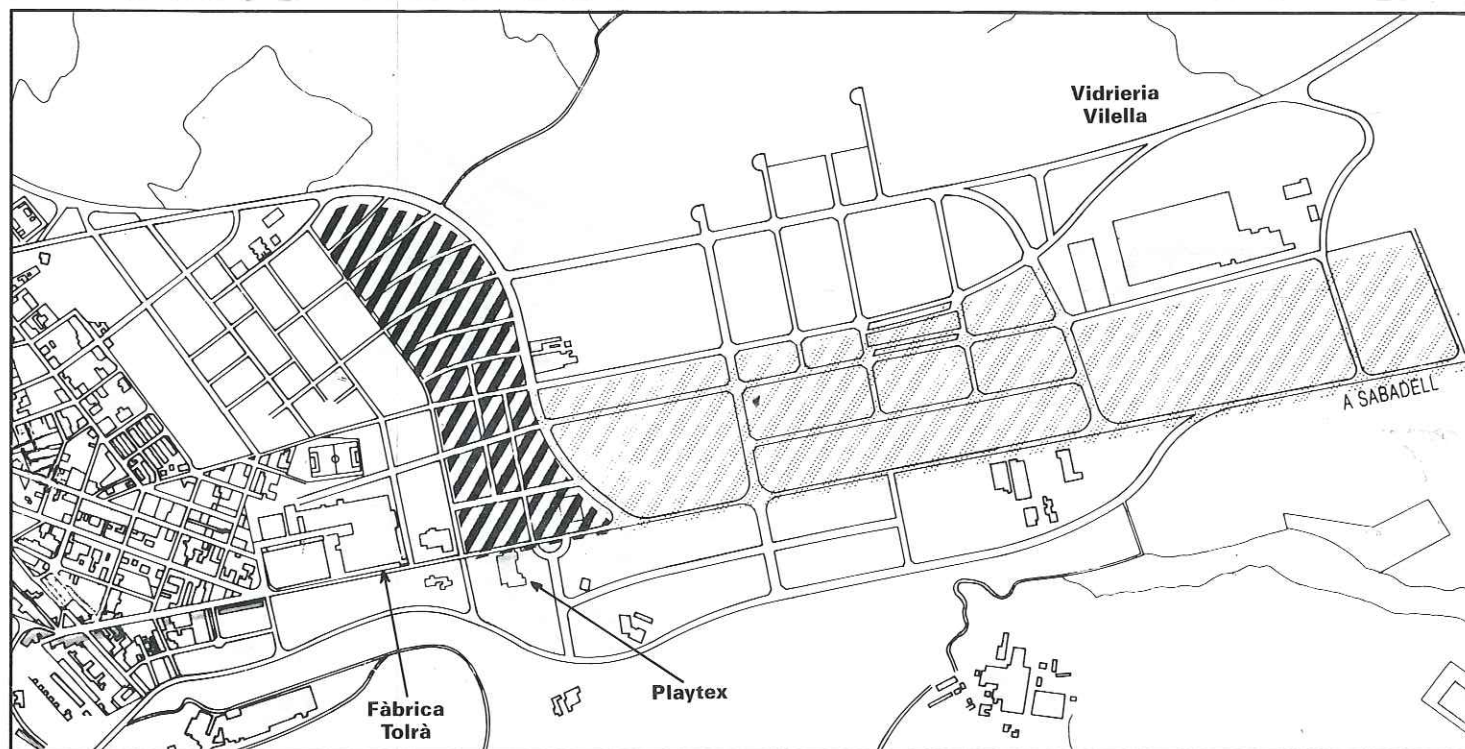
És un organisme autònom adscrit al Departament de Política Territorial i Obres Públiques de la Generalitat de Catalunya. Té com una de les seves competències fonamentals la promoció de sòl per a ús residencial i industrial.

L'INSTITUT CATALÀ DEL SÒL realitza activitats de dos tipus:

—promoció de sòl urbanitzat (d'acord amb la política urbanística de la Generalitat)

—promoció pública d'habitatges.

##### 2a) Els plànols que vénen a continuació han estat reproduïts de la memòria de l'INCASOL 1988.



Castellar del Vallès es troba a la part alta del riu Ripoll, afluent del Besòs, que creua el municipi de nord-oest a sud-oest. Les carreteres que travessen el municipi són la comarcal de Martorell a Granollers i la local de Sabadell a Prats de Lluçanès, que d'altra banda, la uneix amb molta facilitat amb Sabadell, ciutat industrial i comercial de primer ordre, només a set quilòmetres de Castellar, que li permet l'enllaç ràpid amb la línia de ferrocarril.

Les activitats agrícoles s'han basat principalment en la vinya, els cereals i els fruiters, tot i que aquests són en franca regressió davant el fort embat del sector industrial. Castellar ha tingut una certa tradició industrial des d'antic, amb la instal·lació de molins (paperers, fariners, de teixits, etc...) en gran part afavorida pel creixement industrial de Sabadell. En l'actualitat, l'activitat industrial és prou diversificada: tèxtil, foneries de ferro, impremtes, etc...

Aquest desenvolupament industrial ha portat a un creixement considerable de la població a partir dels anys 50, degut als forts corrents immigratoris i a l'atracció d'aquesta zona com a centre industrial.

Els objectius més remarcables de l'actuació planejada són: reservar una àrea per a sòl residencial, que connecti el nucli de Castellar amb les urbanitzacions veïnes. En aquest sector es preveuen habitatges unifamiliars de planta baixa més una o dues plantes pis i blocs plurifamiliars.

També es reserva un sector per a sòl industrial, recolzat sobre la carretera de Sabadell, que contemplarà una oferta de parcel·les força variada. Per indústria aïllada es preveuen dos tipus de grandària: per mitjana indústria, amb parcel·les mínimes de 2.000 m<sup>2</sup>, i gran indústria, amb parcel·la mínima de 10.000 m<sup>2</sup>, i per entre mitgeres amb parcel·les mínimes de 500 m<sup>2</sup>. En darrer lloc, també es reserva una zona per a ús comercial.

L'ordenació s'estructura a partir de l'eix d'equipaments i zones verdes que connecta el nucli de Castellar amb els diferents sectors del pla. Aquest eix separarà les dues àrees de sòl residencial i industrial. Així mateix, s'ha previst una ronda que connecta la carretera de Sentmenat amb la de Sabadell i que crea dues zones: una al nord que connecta el sector residencial amb Castellar i una al sud, on se situen les

# PLA DE LA BRUGUERA. SECTOR RESIDENCIAL

ANY INICI ACTUACIÓ: 1987

## PLANEJAMENT:

Data d'aprovació inicial: 25/MAR/1988  
 Superfície total del sector: 321.922 m<sup>2</sup>  
 Nombre d'habitatges: 893  
 Densitat bruta (habtg./ha.): 27,74

## ESTAT ACTUAL DE L'ACTUACIÓ:

Tramitació planejament

## DISTRIBUCIÓ DE SUPERFÍCIES

Vials i estacionaments:	94.469 m <sup>2</sup>
Parc urbà i zones verdes:	43.941 m <sup>2</sup>
Equipaments:	43.664 m <sup>2</sup>
Altre sòl públic:	—

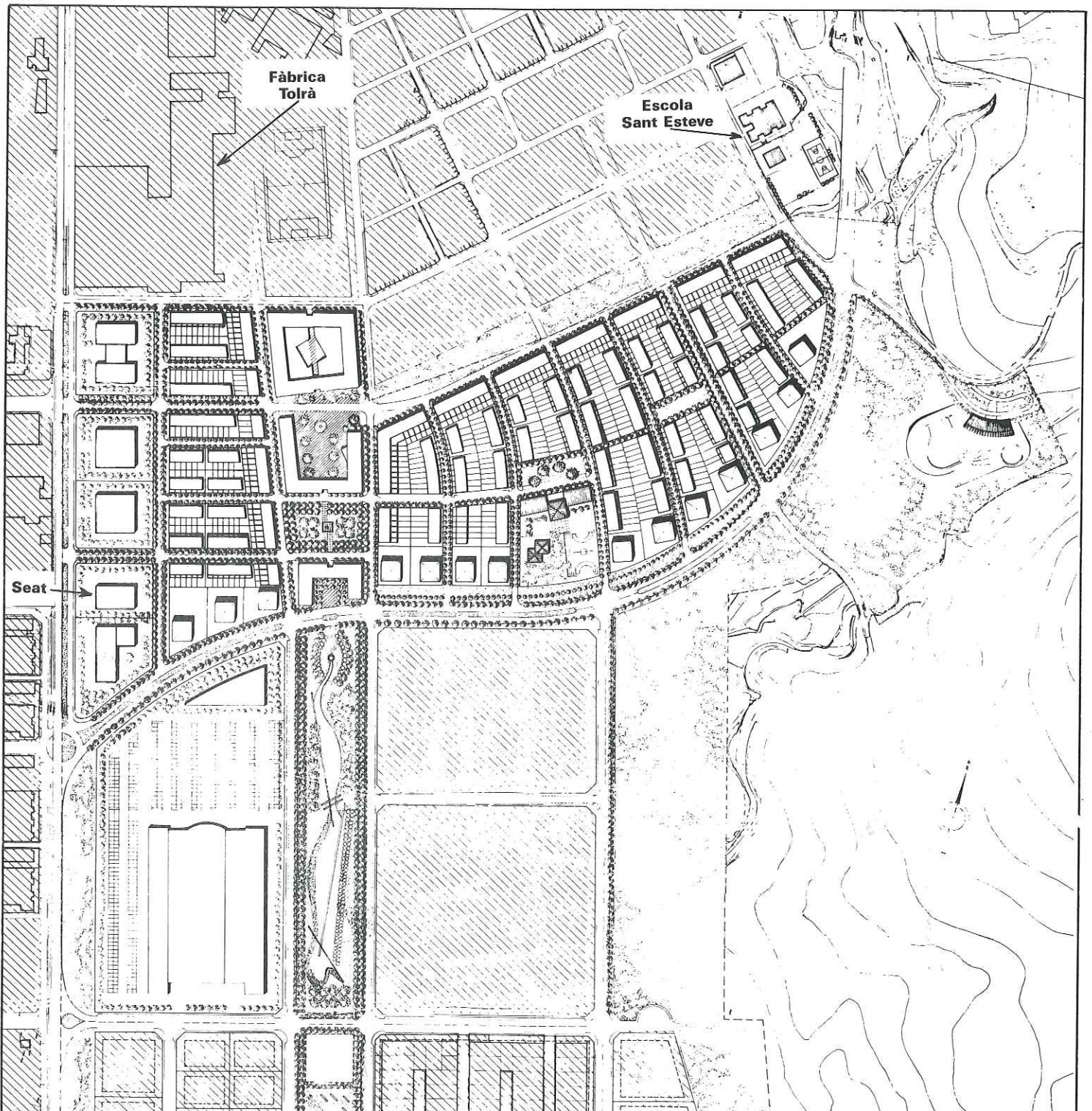
**SÒL ÚS PÚBLIC (54,9%) 182.074 m<sup>2</sup>**

Sòl privat residencial: 110.088 m<sup>2</sup>

Sòl privat comercial: 22.800 m<sup>2</sup>

Altre sòl privat: 6.960 m<sup>2</sup>

**SÒL ÚS PRIVAT (45,1%) 139.848 m<sup>2</sup>**



# PLA DE LA BRUGUERA. SECTOR INDUSTRIAL

ANY INICI ACTUACIÓ: 1987

PLANEJAMENT:

Data d'aprovació inicial: 25/MAR/1988

Superfície total del sector: 547.760 m<sup>2</sup>

ESTAT ACTUAL DE L'ACTUACIÓ:

Tramitació planejament

DISTRIBUCIÓ DE SUPERFÍCIES

Vials i estacionaments: 74.408 m<sup>2</sup>

Parc urbà i zones verdes: 95.712 m<sup>2</sup>

Equipaments: 17.760 m<sup>2</sup>

Altre sòl públic: —

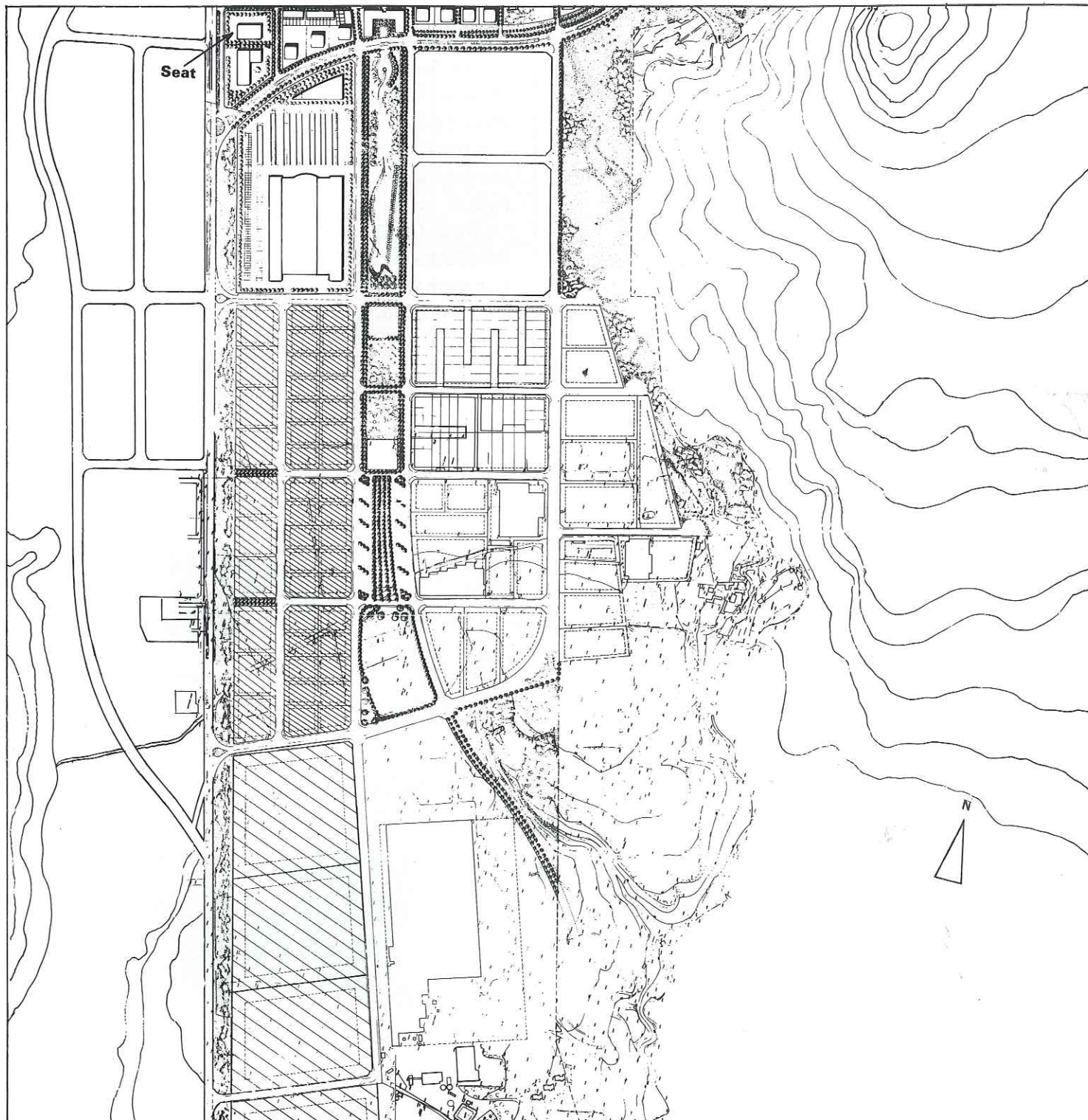
SÒL ÚS PÚBLIC (32,0%) 187.880 m<sup>2</sup>

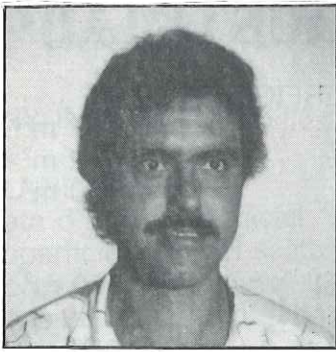
Sòl industrial: 288.600 m<sup>2</sup>

Sòl comercial: 71.280 m<sup>2</sup>

Altre sòl privat: —

SÒL ÚS PRIVAT (68,05%) 359.880 m<sup>2</sup>





### PLA DE LA BRUGUERA

Tras varios años de dubitaciones por parte del Equipo de Gobierno, se ha encontrado una salida airosa a la Urbanización del Pla de la Bruguera después de varios intentos fallidos por parte de los propietarios, de concretar un Plan adecuado ante los numerosos intereses contrapuestos que se barajaban.

La solución a la que se ha llegado, no es la óptima, pero tal vez es la menos mala que se podía encontrar en la actual coyuntura.

El crecimiento urbanístico previsto, en el citado Plan, añadido a los ya existentes del «Eixample» y «Can Carner» provocaran una transformación notable

de las actuales características de nuestro pueblo. Posiblemente en los próximos años Castellar verá doblar el número de sus habitantes, ello provocará una serie de necesidades de infraestructura: como las de Sanidad, Orden Público, Abastos, Educación, etc.; obligando a los responsables del Gobierno Municipal a un esfuerzo de previsión y planificación importantes para abordar el reto que significa esta realidad social.

Lamentablemente la política del actual Equipo de Gobierno no se caracteriza por afrontar los problemas con previsión, sino por la de hechos consumados. Así difícilmente podremos afrontar un crecimiento equilibrado de Castellar.

Esperemos que sepa valorar la magnitud de los hechos que se avecinan, prevalezca la cordura y se trabaje con ahínco de cara a que los ciudadanos de Castellar no paguen en el futuro la falta de previsión actual.

*Grupo Municipal  
Socialista*

## TELÈFONS D'INTERÈS

Ajuntament .....	714 51 89 - 714 59 93
FAX .....	714 74 17
Conselleria de Sanitat i Serveis Socials .....	714 58 43
Conselleria de Cultura, Joventut i Lleure .....	714 77 06
Ràdio Castellar .....	714 57 08
Ambulatori .....	714 77 77
Creu Roja Ambulància d'urgència ....	726 66 66
Servei permanent d'ambulàncies ....	726 22 22
Hospitals de Sabadell:	
Santa Fe .....	716 04 00
La Salut .....	716 02 00
Nen Jesús .....	716 23 58
Clínica Aliança .....	710 16 00
Funerària Castellar .....	714 63 15
Funerària Sabadell .....	725 53 37
Parròquia .....	714 52 83
Policia Municipal .....	714 51 89 - 714 59 93
Guàrdia Civil .....	714 51 96
Bombers de Castellar .....	714 75 04 - 714 51 89
Bombers de Sabadell .....	726 00 80
Avaries enllumenat públic .....	714 59 06
SAUR, S. A. (Servei d'aigües):	
Matins .....	714 56 92
Tardes: per urgències (Ajuntament) .	714 51 89

## CONFERÈNCIES A L'ARXIU: II CICLE

L'Arxiu d'Història de Castellar ofereix, en aquesta temporada d'hivern de 1989, i fins al maig de 1990, un II Cicle de conferències que segueix la mateixa tònica que el I Cicle realitzat el curs passat.

En Josep Gibert, doctor en Ciències Geològiques, qui treballa actualment a l'Institut de Paleontologia de Sabadell, fou qui obrí el cicle amb la seva exposició «Tipus de vida dels primers habitants d'Europa fa 1.500.000 d'anys». La conferència s'inicià amb una explicació de les diferents hipòtesis sobre l'origen de l'home seguint amb l'evolució per la influència del clima i el medi que els envoltava, així fins arribar als primers éssers humans (*australopithecus*). L'arribada dels primers homes a Europa va ser causa de l'emigració d'Àfrica cap a climes més temperats i a la recerca d'aliments i aigua. A partir d'aquí, els arqueòlegs i



El Dr. Josep Gibert, resident a Castellar des de fa molts anys, inaugurà el II Cicle de Conferències de l'Arxiu d'Història de Castellar

La pròxima conferència serà el proper 13 de desembre amb Gustau Erill i la seva exposició

dona a la Revolució Francesa» per l'historiador J. Gàrriz i Manso, el 14 de febrer, «La fa-

riador F. Ibàñez Novo, el 25 d'abril i, finalment, tancarà el cicle Vicenç Villatoro, escrip-

# LA TREBALLADORA FAMILIAR: TREBALL SOCIAL AL CARRER



La treballadora familiar es proposa ajudar les famílies que es desintegren

Des de fa un mes escàs, la conselleria de Sanitat i Serveis Socials disposa d'una persona per realitzar la tasca de treballadora familiar, la qual ve a complementar l'equip d'atenció primària dels serveis socials.

La treballadora familiar és una professional que realitza una tasca assistencial, educativa i preventiva en contacte directe amb els usuaris; és aquest contacte el que permet a la treballadora familiar, dins del seu àmbit, tenir un coneixement molt directe de la realitat social de les famílies ateses.

Les funcions són primordialment: treballar els hàbits i les actituds, així com donar suport i facilitar el coneixement que l'usuari necessita per fer front a les dificultats de la vida quotidiana.

Conversant amb les dues assistents socials que porten a cap aquest treball, M. Àngels Vilanova i Pilar Ainsa, i la treballadora familiar M. Rosa Ruiz, que és qui desenvolupa personalment i com a professional, la tasca de treballadora familiar, els preguntem:

—**Quins són els principals problemes d'aquesta feina?**

—En primer lloc, que l'usuari no interpreti aquesta ajuda familiar per a la prevenció, educació i assistència com a una «senyora de fer feines». La treballadora familiar indica i marca les pautes de les feines familiars a realitzar i les normes a seguir, no obstant seran els propis membres de la família que ho portaran a cap. I en segon lloc, que els usuaris acceptin l'ajuda.

—**D'on surt la demanda del servei?**

—Té moltes possibles vies: de la pròpia persona que necessita el servei, de la família, dels veïns o d'altres professionals de serveis socials especialitzats, de la pròpia assistent social, dels psicòlegs o mestres de l'escola, del metge, etc.

—**Quin és el procediment i estudi per a la selecció de casos necessitats d'ajuda familiar?**

—La primera persona que estudia el cas i n'analitza la situació per tal de veure si realment el que necessita és una treballadora familiar és l'assistent social de la conselleria, la qual com a responsable de l'atenció individual rebrà els usuaris del servei d'ajuda a la llar i farà el treball orevi amb les famílies donant a conèixer el servei i sensibilitzant-los al respecte. També n'atendrà les demandes i estudiarà si cal o no el servei, al mateix temps detectarà les situacions de mancament i de risc, proposant el servei d'ajuda a la llar com un recurs. A més de coordinar la intervenció dels diferents equips professionals, també planificarà dita intervenció marcant els objectius i finalment assignarà a la treballadora familiar la família o persona que necessita del seu servei professional i amb la qual l'assistent social marcarà el pla d'actuació.

—**Com és la tasca educativa que realitza la treballadora familiar?**

—Primerament, ensenyar perquè en un determinat temps els usuaris no necessitin el servei. Ajuda a millorar les condicions de vida, tenir cura de la llar (menús diaris, organització de la roba, etc.), ajuda a la detecció de conflictes, a modificar els hàbits nocius, a recuperar l'autonomia familiar o personal, també preveu possibles deterioraments així com la detecció de situacions d'alt risc i evitar l'internament a institucions que comportin la conseqüent separació familiar.

—**Quins són els primers resultats o valoració del treball inicial?**

—L'acceptació és molt bona per part de l'usuari, i creiem que amb aquesta base podem obtenir uns bons resultats finalitzats els dos mesos que falten d'assistència en els quatre casos en què actualment treballem (tres d'avis i una família).

# NADAL'89. Agenda dels actes culturals i de lleure que es desenvoluparan a la nostra Vila

<i>DATA/Acte</i>	<i>A carrec de/d'</i>	<i>Hora</i>	<i>Lloc</i>	<i>Organitza</i>
<b>DIUMENGE, 17 DESEMBRE</b> Pessebre a la Castellassa		7.30 matí	Sortida: Local del CEC	Centre Excursionista de Castellar
Ballet	Ballet clàssic de Catalunya	6.30 tarda	Auditori Municipal	Conselleria de Cultura i Joventut
<b>DISSABTE, 23 DESEMBRE</b> Exposició de Pessebres. Inauguració		9.00 vespre	Capella de Montserrat	Grup Pessebrista de la Capella de Montserrat
<b>DIUMENGE, 24 DESEMBRE</b> Sardanes	Cobla Costa Daurada	12.00 migdia	Plaça Major	A.S.A.C.
Teatre: Els pastors cantaires de Betlem		6.30 tarda	Auditori Municipal	Moviment de Colònies i Esplai
<b>DILLUNS, 25 DESEMBRE</b> Exposició-Concurs	Fotografia Saló de muntanya	12.00 migdia	Local C.E.C.	Centre Excursionista de Castellar
<b>DIMARTS, 26 DESEMBRE</b> Concert nadalenc	Coral Sant Esteve	12.15 matí	Església Parroquial	Coral Sant Esteve
Teatre: Els pastors cantaires de Betlem		7.30 tarda	Auditori Municipal	Moviment de Colònies i Esplai
<b>DIMECRES, 27 DESEMBRE</b> Casal de Vacances	(Cal inscriure's)	10.30 matí	Locals de Colònies i Esplai	Moviment de Colònies i Esplai
<b>DIJOUS, 28 DESEMBRE</b> Gran Llufa			Sorpresa	Casal del Jovent (Mov. de Col. i Esplai)
<b>DISSABTE, 30 DESEMBRE</b> Inauguració de la Sala Arús		7.00 tarda	Arxiu Històric	Arxiu Històric de Castellar
<b>DIUMENGE, 31 DESEMBRE</b> Ambaixador dels Reis		12.00 migdia	La Nau (Plaça Major)	Grup Il·lusió, Banda de cornetas, tambores y majorettes, Ball de Bastons
Cinema: El retorn dels tres Mosqueters		6.00 tarda	Auditori Municipal	Conselleria de Cultura i Joventut
<b>DILLUNS, 1 GENER</b> Concert de valsos i polques	Orquestra Simfònica del Vallès	6.30 tarda	Auditori Municipal	Con. de Cultura i Joventut
<b>DIVENDRES, 5 GENER</b> Cavalcada		6.00 tarda	Recorregut per la Vila	Grup Il·lusió, Banda de cornetas, tambores y majorettes, Club Juv. Nostre
Pessebre vivent		7.30 tarda	Plaça Francesc Macià	Grup Il·lusió i Moviment de Colònies i Esplai
<b>DISSABTE, 6 GENER</b>				