

# Casa de la Vila

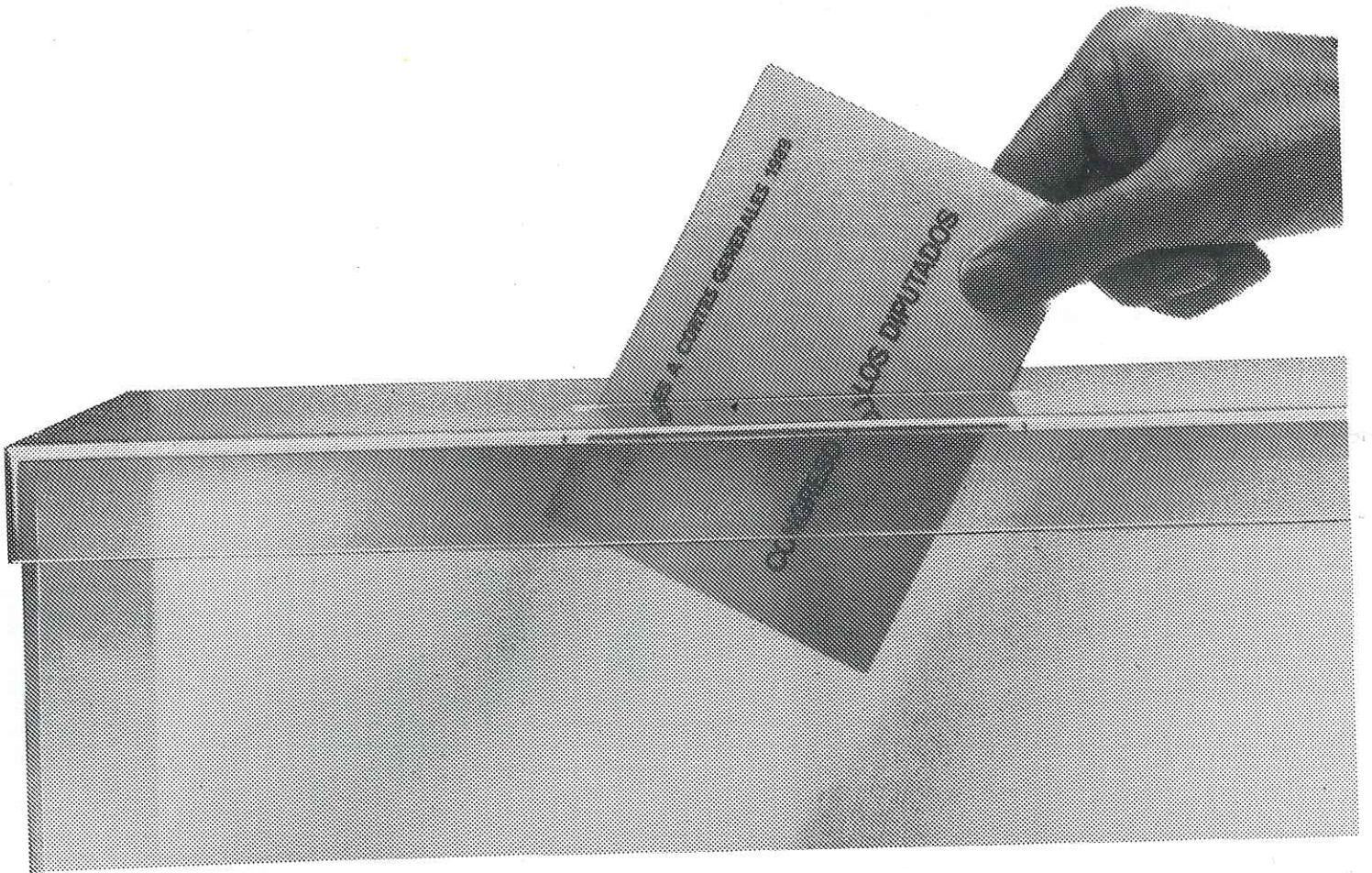


Butlletí  
d'Informació  
Municipal

NÚM. 22

CASTELLAR DEL VALLÈS

NOVEMBRE 1989



**ELECCIONS AL PARLAMENT ESPANYOL 1989**

**RESULTATS A CASTELLAR DEL VALLÈS**

# CASA DE LA VILA. RACÓ DE NOTES



*En Pere Borrell (el primer de l'esquerra) ha estat l'ànima del gimnàs municipal durant molts anys. (Foto: festival de fi de curs, 1988)*

## NOTA DE CONDOL

Mitjançant aquestes ratlles volem expressar el nostre més sincer condol a la família d'en Pere Borrell. Tots el coneixien, era un home destacat en el món de la gimnàstica, i es dedicà durant molts anys a l'ensenyament d'aquest esport en el gimnàs municipal de la nostra vila. Ara, consternats i sobtats per la seva tràgica mort, Castellar ha sentit de veritat la seva pèrdua.

«No és un adéu per sempre». Et recordarem, Pere.

## EN JOAN GRAU CONTINUA LA SEVA RECUPERACIÓ

Quan aparegui aquest número de **Casa de la Vila**, continuarà la feliç recuperació del nostre impressor, en Joan Grau i Viñas, operat del maluc el 26 de setembre proppassat. Des d'aquestes ratlles volem testimoniar-li el nostre afecte i desitjar-li una ràpida millora perquè el més aviat possible pugui continuar treballant a la impremta en l'elaboració dels diversos setmanaris, butlletins i publicacions locals que ell tant estima.

## MÉS ENTITATS QUE TREBALLEN PELS INFANTS I JOVES

### BANDA CULTURAL DE CORNETAS, TAMBORES Y MAJORETTES

a) Cornetes i tambors

Edat: a partir dels 8 anys

Preu: gratuït

Horari: dimarts, dijous i divendres, de 7 a 9 del vespre

Lloc: Nau industrial de Can Carner

b) Majorettes

Edat: a partir dels 6 anys

Preu: gratuït

Horari: dilluns, dimecres i divendres, de 7 a 9 del vespre

Lloc: Nau plaça Major

Més informació: Diego Calero (714 50 06)

### CLUB D'ESCACS CASTELLAR

Edat: a partir dels 9 anys

Preu: quota anual

Horari: dissabtes tarda (i diumenges matí si hi ha competició)

Lloc: Ateneu

Més informació: Salvador J.

Preu: matrícula i quota mensual

Horari: segons les matèries, de 3,30 a 5,30 i de 5,30 a 8 del vespre, de dilluns a dijous.

Lloc: Passeig Tolrà, s/n

Més informació: Joana Ubach (714 59 68)

## NOTA DE LA REDACCIÓ

El Butlletí d'Informació Municipal **Casa de la Vila** s'envia gratuïtament a totes les cases de Castellar. Si, per les raons que sigui, algú no l'ha rebut, pot passar per la conselleria de l'Ajuntament a buscar-lo (està oberta les vint-i-quatre hores del dia, cada dia).

També volem comunicar que tenim força exemplars de tots els butlletins endarrerits, incluint el número 1. Si algú els vol col·leccionar, pot passar per la Conselleria de Cultura i Joventut (Cra. de Sentmenat, 5) els dimarts i dijous, de 6,30 a 8,30, i els obtindrà de forma gratuïta.

## CURSET DE MANIPULADORS D'ALIMENTS

Preguem a totes les persones interessades a realitzar el curset de **MANIPULADOR D'ALIMENTS**, que dona dret a rebre un carnet oficial acreditatiu, i a les persones que estan en situació de renovar-lo, que es posin en contacte amb la Conselleria de Sanitat i Serveis Socials, carretera de Sentmenat, 32, telèfon 714 58 43.

## CONSELLERIA DE SANITAT I SERVEIS SOCIALS

### NEGOCIAT DE RECLUTAMENT.

#### AVÍS

Es recorda a tots els nois nascuts entre l'1 de gener i el 31 de desembre de 1972, que tenen l'obligació d'inscriure's a l'Ajuntament durant els mesos d'octubre, novembre i desembre de 1989, per tal de formar part del reemplaçament del 1991.



*A la Plaça Francesc Macià i al Passeig de la Plaça Major, s'hi han col·locat uns moderns gronxadors infantils.*

Edita: Ajuntament de Castellar del Vallès

Realitza: Conselleria de Cultura i Joventut

Redacció: Local de les conselleries de Cultura, Joventut i Lleure, Cra. de Sentmenat, s/n. (al costat de la guarderia «El Coral»)

Imprimeix: GRÀFIQUES CASTELLAR Puig de la Creu, 3

Fotocomposició: NOVOTIPO Passeig Tolrà, 15, esc. A, bajos 4a

Nota: Aquest butlletí d'informació municipal s'envia gratuïtament a to-

# Eleccions al Parlament Espanyol 1989

## Resultats a Castellar del Vallès

Col·legis Electorals	Electors	Votants	Nuls	Blancs	Vots a candidat.	CiU	PSC-PSOE	PP	IC	ERC	CDS	Altres	Abstenc.
SECCIÓ 1 (Ateneu)	1.007	686	4	1	681	222	304	54	40	26	15	20	321
SECCIÓ 2	974	674	5	2	667	296	191	59	46	21	31	23	300
A													
B (La Immaculada)	1.207	869	18	5	846	379	285	61	53	25	11	32	338
SECCIÓ 3 (E. Carles-Tolrà)	1.010	691	4	2	685	371	186	39	27	17	22	23	319
SECCIÓ 4	728	486	3	1	482	224	152	28	33	17	13	15	242
A													
B (E. Carles-Tolrà)	840	555	2	—	553	223	196	41	28	18	22	25	285
SECCIÓ 5	723	510	3	3	504	227	144	39	25	9	25	35	213
A													
B (Gimnàs)	799	589	3	3	583	272	168	45	32	14	14	38	210
SECCIÓ 6 (Conselleria Cultura)	1.175	757	3	3	751	367	150	90	47	20	31	46	418
SECCIÓ 7	560	387	2	—	385	131	163	28	29	4	18	12	173
A													
B (Pavelló)	572	369	6	—	363	110	187	12	22	7	9	16	203
<b>TOTALS</b>	<b>9.595</b>	<b>6.573</b>	<b>53</b>	<b>20</b>	<b>6.500</b>	<b>2.822</b>	<b>2.126</b>	<b>496</b>	<b>382</b>	<b>178</b>	<b>211</b>	<b>285</b>	<b>3.022</b>
<b>PERCENTATGE</b>		<b>68,50</b>	<b>0,80</b>	<b>0,30</b>	<b>98,88</b>	<b>42,93</b>	<b>32,34</b>	<b>7,55</b>	<b>5,81</b>	<b>2,71</b>	<b>3,21</b>	<b>4,34</b>	<b>31,50</b>
<b>RESULTATS 1986</b>						<b>2.637</b>	<b>2.326</b>	<b>470</b>	<b>277</b>	<b>198</b>	<b>134</b>		

# ENSENYAMENT: DADES DEL NOU CURS

	P-4	P-5	1r. E.G.B.	2n. E.G.B.	3r. E.G.B.	4t. E.G.B.	5è. E.G.B.	6è. E.G.B.	7è. E.G.B.	8è. E.G.B.	TOTAL	TOTAL CURS 88/89	DESVI- ACIÓ	1r. B.U.P.	2n. B.U.P.	3r. B.U.P.	TOTAL B.U.P.
SANT ESTEVE	18	21	21 22	18 17	23 24	23 23	29 30	35 34	28 26	34 34	250 238	272 241	-25				
E.C. TOLRÀ	27	25	25	26	30	29	35	36	35	35	303	295	+8				
BONAVISTA	19	18	15	29	26	31	34	35	35	32	274	290	-16				
SANT FELIU	—	—	—	1	—	2	—	—	1	4	8	12	-4				
TOTAL ESCOLES PÚBLIQUES	64	64	83	91	103	108	128	140	153	139	1.073	1.110	-37				
EL CASAL	15	30	26	37	34	36	38	34	38	22 22	332	347	-15	18	12	20	50
IMMACULADA	38	38	39	39	40	37	38	36	36	39	380	385	-5				
TOTAL ESCOLES CONCERTADES	53	68	65	76	74	73	76	70	74	83	712		-20				
INSTITUT														153	102	54	309
<b>TOTAL CASTELLAR</b>	<b>117</b>	<b>132</b>	<b>148</b>	<b>167</b>	<b>177</b>	<b>181</b>	<b>204</b>	<b>210</b>	<b>227</b>	<b>222</b>	<b>1.785</b>	<b>1.842</b>	<b>-57</b>	<b>171</b>	<b>114</b>	<b>74</b>	<b>359</b>

## MATRÍCULES ESCOLES PÚBLIQUES I CONCERTADES. CURS 1989/1990

En arribar la tardor, i als inicis d'un nou curs escolar, es gairebé obligat publicar les dades corresponents a l'escolarització d'enguany a les escoles públiques i concertades del nostre poble.

Dels 4 als 16 anys d'edat, els nostres infants i adolescents es distribueixen entre les escoles públiques Emili Carles-Tolrà (303 alumnes), Sant Esteve (488 alumnes) i Bonavista (274 alumnes), i els col·legis concertats de la Immaculada (380 alumnes) i Els Casal (332 alumnes) pel que fa al pre-escolar i als cursos d'Educació General Bàsica, i a l'Institut de Batxillerat de Castellar (309 alumnes) i al col·legi El Casal (50 alumnes) pel que fa a l'ensenyament secundari. Totes aquestes dades suposen una escolarització de 2.201 alumnes.

La taula numèrica que publiquem en aquest mateix butlletí dona compte de la distribució de la població escolar per cursos i permet algunes observacions al respecte. La primera dada a

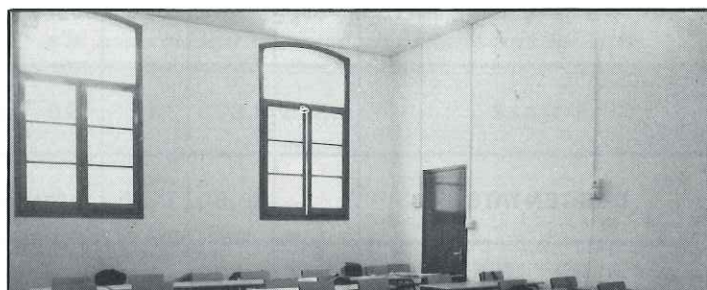
menys—degut a la davallada de la natalitat dels darrers anys. Serveixi per complementar aquestes dades el nombre d'alumnes de 4 anys escolaritzats en el curs 1982-83 (més de 200) i els d'enguany (133). Aquestes dades, que comencen a repercutir en els cursos d'Educació General Bàsica, qüestionen el futur de l'escola. Observeu el nombre total d'alumnes a vuitè d'E.G.B. (222) i els de primer d'E.G.B. (148) i pre-escolar inscrits aquest curs i la seva davallada gradual, i que en termes generals arriba al 6% en relació de continuïtat amb la ja experimentada durant el curs 1987-88. Amb tot, aquestes dades no poden oblidar el seu contrast amb l'augment de població dels darrers anys a la nostra vila, que ha suposat el traspàs de famílies provinents d'altres llocs, i que es reflecteix en un cert augment de l'alumnat, força notori, en el cicle superior d'E.G.B., cosa que ha obligat a la creació —per a aquest curs— d'una nova aula de setè per tal de no concen-

des, és d'esperar que la reducció del nombre d'alumnes per aula a les escoles públiques (hi ha 25 aules entre els 15 i els 30 alumnes) repercuteixi en una millora de la qualitat d'ensenyament.

On es fa notar un creixement és en el nombre d'alumnes que cursen el batxillerat en el nostre poble. Pel que fa a l'Institut, ha suposat, respecte al curs passat, un increment del 62% (s'ha passat dels 192 alumnes als 309), i representa un 86% dels nois i noies que segueixen el batxillerat a Castellar. Tanmateix, aquestes dades són comprensibles per un doble motiu: per una banda, a l'augment dels nivells d'estudi (enguany s'imparteix el

tercer de batxillerat), i per l'altra, l'augment del nombre d'alumnes per aula, i del nombre d'aules. Aquest fet s'explica per l'interès dels pares perquè els seus fills segueixin els estudis de secundària en el mateix poble, i a la incorporació d'estudiants sobretot de Sant Llorenç Savall, i de Sentmenat.

Actualment hi ha quatre aules de primer de batxillerat, i dues corresponents a cadascun dels cursos de segon i tercer. Per donar-los cabuda a tots s'han hagut d'habilitar els locals dels antics safareigs de la Baixada de Palau, on estan instal·lats enguany els alumnes de segon curs; aquests locals són propers a l'edifici del Palau Tolrà, emplaça-



ment actual i provisional de l'Institut de Batxillerat. Tot plegat a l'espera de poder disposar ben aviat —es preveu el curs 1991-1992— d'un nou edifici que donarà cabuda al que serà un Institut d'Ensenyament Secundari, d'acord amb el projecte de reforma de l'ensenyament.

Mentre no arriba la solució definitiva, cal adaptar-se als condicionaments propis d'uns edificis que, tot i habilitats, no foren pensats per a la seva utilització com a centre docent.

Actualment, i en previsió de les necessitats per al curs 1990-91, s'han fet les gestions oportunes perquè els Serveis Territorials d'Ensenyament de la Generalitat de Catalunya ofereixin la solució que permeti atendre els nous alumnes, als que caldrà fer cabuda ja sigui per iniciar els seus estudis de secundària (B.U.P)



*Els safarejos de la Baixada Palau han estat habilitats per fer-hi classes de BUP. El nou Institut està previst que entri en funcionament el curs 1991-92*

o donar continuïtat mitjançant el curs d'orientació universitària (C.O.U.), i que possiblement es resolgui

fent una redistribució dels espais actuals en donar-los un major rendiment mitjançant una aplicació de l'ho-

rari d'utilització per a la docència.

**Benet**

## TALLERS ESCOLA: EL MÓN DE LES PLANTES



*Aquest any el taller escola de la Caixa de Barcelona està dedicat al món de les plantes*

Patrocinat per l'Obra Social de la Caixa de Barcelona, i organitzat per la Conselleria d'Ensenyament, tenim a Castellar, fins el dia 8 de novembre, un taller-escola.

Aquests tallers són concebuts com un material del qual habitualment les escoles no disposen, i posat a l'abast dels alumnes i educadors per tal que facin una classe activa i participativa.

Cada taller-escola disposa d'un monitor, que conjuntament amb el professor, fa una introducció al tema tractat pel tal que l'alumne hi participen.

Les sessions tenen una durada d'una hora i es fan grups de 15 a 20 alumnes

pot fer pensar als alumnes visitants sobre les condicions biològiques dels prestatges.

Per tal de facilitar-ne l'estudi, es descriuen en uns plafons les condicions generals climàtiques de cada zona.

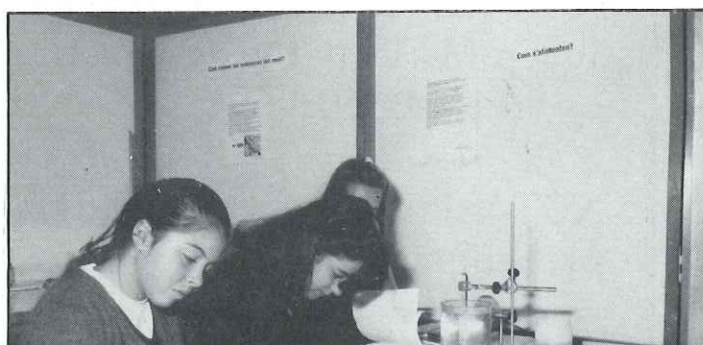
Els alumnes tenen l'ocasió d'analitzar molts temes relacionats amb les plantes.

Finalment a part d'aquestes matèries hi ha una pel·lícula de vídeo feta expresament per aquest taller-escola, i durant 15 minuts trobem imatges de la vegetació en el seu estat natural.

Amb un ordinador, els alumnes orientats pel monitor podran desenvolupar uns jocs que ajudaran a fixar alguns conceptes apresos en el taller-escola.

Acaba amb una crida a la conservació de la natura tot denunciant la destrucció sistemàtica feta conscientment i inconscientment per l'home.

Conselleria d'Ensenyament





### ELECCIONES GENERALES 89

Una vez más el pueblo ha respondido a la llamada de las urnas, cumpliendo con un deber democrático. Por tercera vez consecutiva el Partido Socialista ha sido elegido mayoritariamente por el pueblo, encomendándole la responsabilidad del Gobierno del Estado.

Nosotros desde nuestra humildad, agradecemos a nuestros votantes castellarenses la confianza que en nuestro partido han depositado, y estamos seguros que no se sentirán defraudados.

No quisiéramos que nuestra valoración de los comicios pudiera parecer triunfalista, pero sí queremos dejar claro que siempre es el pueblo quien posee la suficiente sabiduría para elegir lo que le conviene.

Hemos asistido a una campaña electoral en la cual la mayoría de los partidos, en vez de explicar al ciudadano su programa de una posible futura actuación, se han dedicado al acoso y derribo del partido en el Gobierno. Las descalificaciones personales, rayando muchas veces el insulto han sido su único lema. Unos querían hacerle entender al pueblo que su «palabra» de ahora es mejor que la de antes y todos la conocemos bien, otros decían ser «capaces» ahora de lo que no fueron antes, ¿por qué? Algunos pretendían emular al personaje bíblico Sansón con una demostración de «fuerza» que tal vez se haya visto debilitada por la falta de cabello de algunos de sus líderes. No han faltado tampoco los que dicen que no se «conforman» y esto debe ser cierto porque nunca se han conformado con nada, ni siquiera con las siglas de su propio partido.

Lógicamente, el pueblo ha sabido discernir haciendo su propia valoración, tal vez porque tenga claro que aquello que en argot futbolístico pudiera ser válido, en política no lo es, y no siempre «la mejor defensa es un buen ataque».

*Grup Municipal  
Socialista*

## TELÈFONS D'INTERÈS

— Ajuntament .....	714 51 89 - 714 74 17
— Conselleria de Sanitat i Serveis Socials .....	714 58 42
— Conselleria de Cultura, Joventut i Lleure .....	714 77 06
— Ràdio Castellar .....	714 57 08
— Ambulatori .....	714 77 77
— Creu Roja Ambulànica d'urgència .....	726 66 66
— Servei permanent d'ambulàncies .....	726 22 22
— Hospital de Sabadell:	
Santa Fe .....	716 04 00
La Salut .....	716 02 00
Nen Jesús .....	716 23 58
Taulí .....	716 84 00
— Clínica Aliança .....	710 16 00
— Funerària Castellar .....	714 63 15
— Funerària Sabadell .....	725 53 37
— Parròquia .....	714 52 83
— Policia Municipal .....	714 51 89 - 714 74 17
— Guàrdia Civil .....	714 51 96
— Bombers de Castellar .....	714 75 04 - 714 51 89
— Bombers de Sabadell .....	726 00 80
— Avaries enllumenat públic .....	714 59 86
— SAUR, S. A. (Servei d'aigües):	
Matins .....	714 56 92
Urgències .....	714 12 43

## Eleccions al Parlament Espanyol 1989

### Resultats a Castellar del Vallès

#### SENAT

Joaquima ALEMANY i ROCA (CiU)	2.715 vots
Josep Lluís ARGEMÍ i VALLE (CiU)	2.661 »
Joaquim FERRER i ROCA (CiU)	2.652 »
Jordi MARAGALL i NOBLE (PSC-PSOE)	1.994 »
Joan REVENTÓS i CARNER (PSC-PSOE)	1.964 »
Josep M. TRIGINER i FERNÁNDEZ (PSC-PSOE)	1.934 »

NOTA: Publiquem el resultat dels partits o coalicions amb representació al Senat pel que fa a Catalunya. Si algú està interessat a conèixer alguna altra dada, tant pel que fa al Congrés

# ENTREVISTA A L'ANNA MARIA SANTASUANA

*El dia 29 de setembre es va jubilar la senyora Anna Maria Santasuana després de treballar quaranta-sis anys a l'Ajuntament. El consistori i els seus companys li van voler oferir uns petits regals en prova d'amistat. I com que treballar quaranta-sis anys a la Casa de la Vila és un rècord difícil de superar, hem volgut tenir una xerrada amb l'Anna Maria per parlar de tots aquests anys passats.*

—*¿Podries dir-nos quants batlles i secretaris has conegut?*

—*Concretament he conegut 8 batlles i 7 secretaris titulars.*

—*¿Hi ha hagut algun batlle en particular que t'hagi deixat més empremta, des del punt de vista de funcionària i de relacions de treball?*

—*El Dr. Casas, per la senzilla raó que va ser alcalde durant 17 anys. De tothom tinc molt bon record i tots m'han ensenyat alguna cosa; no obstant el temps de durada d'un batlle o secretari és molt important per fer una bona feina.*

—*¿Quants funcionaris éreu quan vares començar a treballar a l'Ajuntament?*

—*Doncs, el meu pare, que*

*portava a cap les funcions similars a les d'un ajudant de secretari —l'agutzil era l'Amadeu— el Serrabassa, el Sr. Valls com a secretari, el Sr. Lluc i jo, l'única i primera dona que va entrar com a auxiliar administrativa; tenia 14 anys quan vaig entrar, encara anava amb mitjons.*

*La meva feina va consistir durant molt de temps a fer les targetes de racionament, també feia una espècie de pissarra on tenia apuntat tots els establiments amb racionament; això m'era bastant fàcil, ja que només érem 3.500 habitants i els coneixia a tots. Més tard, i durant quasi 37 anys, la meva feina consistí a passar les actes de l'Ajuntament fins que aquesta feina es mecanitzà.*

—*¿Com ha canviat la teva feina en el món de l'administració municipal al llarg de 46 anys, tenint en compte les diferents èpoques de Castellar i Catalunya?*

—*Les feines administratives sempre han estat les mateixes, i jo les he conegudes totes, excepte la de secretari, tot i que durant una temporada ho vaig ser. No obstant no podia fer-hi molt perquè primer ho havia de*

*consultar. A més he de dir, pel que fa a la burocratització, que els papers de l'administració sempre han estat els mateixos, si de cas algun dels canvis han estat portats pels secretaris pel fet que «cada maestrillo tiene su librillo». El problema de l'administració és que la gent quan vol una cosa pensa que es fàcil fer-la i, amb les limitacions que té un funcionari, no pots fer-ho mai bé per a tothom, tot i que jo he intentat sempre posar-me a l'altra banda de la taula i entendre la persona que m'exposa el problema.*

—*¿Com es va viure, des del punt de vista del funcionari administratiu, la transició del franquisme a la democràcia?*

—*La veritat és que una mica difícil perquè abans hi havia uns criteris diferents i els «d'aquell temps» creien que tots pensaven com «en aquell temps», no obstant per mi, que mai he estat partidària de cap sector polític, la feina no canvià en absolut.*

—*¿Quin ha estat el teu millor i pitjor moment en el món professional, i com valoraries la teva feina?*

—*Jo no recordo mals mo-*

*ments, i els bons s'obliden sols. La meva meta ha estat sempre mentalitzar-me que havia de jubilar-me en un moment idoni, quan les meves capacitats fòssin íntegres, de forma que no fos una càrrega pel poble ni per a l'Ajuntament, a més estic satisfeta d'haver complert la meva feina amb correcció.*

*Abandonar el treball no ha estat cap trauma. Ara tinc la feina aquí, a casa, amb la meva mare i amb els meus, i penso que és hora que doni pas als joves.*

—*¿Podries valorar aquests 46 anys de treball en el nostre Ajuntament?*

—*Jo crec que si alguna vegada he tingut algun problema ha estat potser perquè no tots saben com es duen les gestions burocràtiques, i per això, si bé se solucionen, no es fa mai a gust de tothom, per això no sempre ho he pogut fer bé per a tots i espero que ho entenguin.*

*Finalment, voldria dir que la feina l'he feta tan bé com he sabut, i demano disculpes si he molestat algú. Estic satisfeta d'haver complert amb el meu deure perquè la feina surti bé, i agraeixo a tots l'estimació que m'han demostrat.*

**Gemma Perich**



# HA COMENÇAT LA SEGONA TEMPORADA DE L'AUDITORI



*La sarsuela Cançó d'amor i de guerra ha obert, amb gran èxit, la segona temporada de l'Auditori Municipal*

Diumenge, 15 d'octubre, va començar la segona temporada d'actuacions a l'Auditori Municipal Miquel Pont organitzades per la Conselleria de Cultura i Joventut. El primer acte programat va ser la sarsuela **Cançó d'amor i de guerra**, que va omplir l'Auditori de gom a gom. L'actuació va ser molt celebrada perquè feia anys que aquesta sarsuela catalana no podia ser representada a Castellar.

La resta de la temporada es caracteritza per la varietat i la qualitat dels actes previstos, que s'acabaran el dia de Cap d'any amb un concert de valsos i polques de Johann Strauss a càrrec de l'Orquestra Simfònica del Vallès.

## PROGRAMACIÓ MES DE NOVEMBRE

\* Diumenge, 5 — 12 del migdia: Teatre infantil  
**SING-SING O LA BALADA DELS GERMANS NICOLAU**  
Grup teatre Mòbil  
Organitza: Moviment Rialles de Castellar

\* Dissabte, 11 — 10 de la nit  
**CONCERT DE SARDANES, BALL VUITCENTISTA I MÚSICA CATALANA**  
Cobla Jovenívola de Sabadell  
Organitza: Delegació local de l'Associació Espanyola Contra el Càncer

\* Diumenge, 12 — 6.30 de la tarda: Teatre  
**AMANTS I ALTRES ESTRANYS**  
Companyia El Talleret de Salt

\* Diumenge, 19 — 6.30 tarda  
**PROJECCIÓ DE DIAPOSITIVES I LLIURAMENT DE PREMIS DE LA 29a MARXA EXCURSIONISTA INFANTIL DE REGULARITAT**  
Organitza: Centre Excursionista de Castellar

\* Diumenge, 26 — 6.30 tarda: Teatre  
**EL RETAULE DEL FLAUTISTA**  
Organitza: Esbart Teatral

\* Diumenge, 3 de setembre — 12 del migdia  
Teatre infantil:  
**SUBSÒL**  
Grup l'Estaquirot  
Organitza: Moviment Rialles de Castellar

Dissabte, 18 — 6 de la tarda: Teatre  
**LA PEPA MACA**  
Grup de teatre del Casal de la Creu Alta

6.30 de la tarda  
Cinema en 16 mm.  
«**THALAY — SAGAR**», EXPEDICIÓ A

\*