

# Casa de la Vila

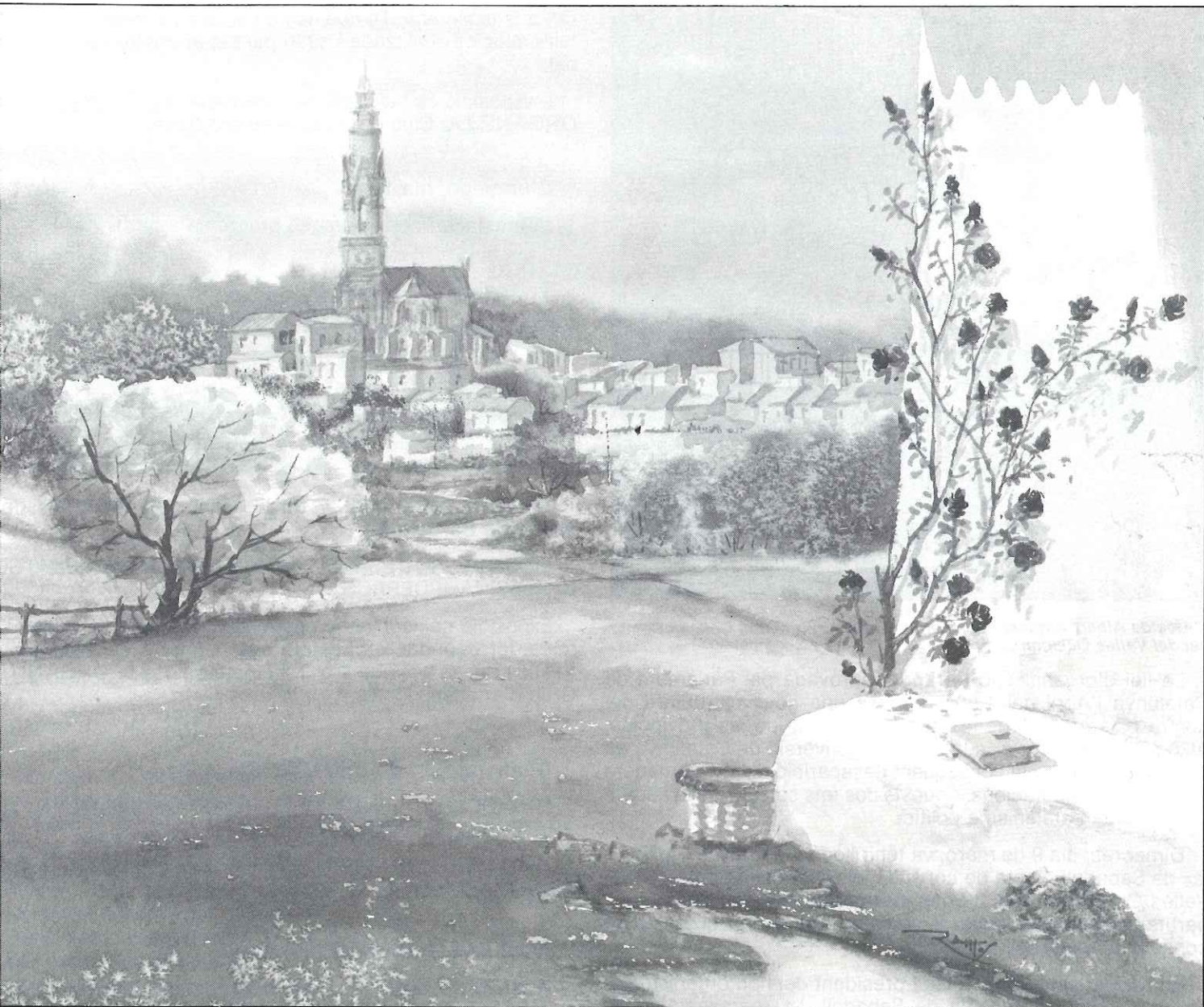
Butlletí  
d'Informació  
Municipal

Nº 7

CASTELLAR DEL VALLÈS

Abril 1988

exemplar gratuït

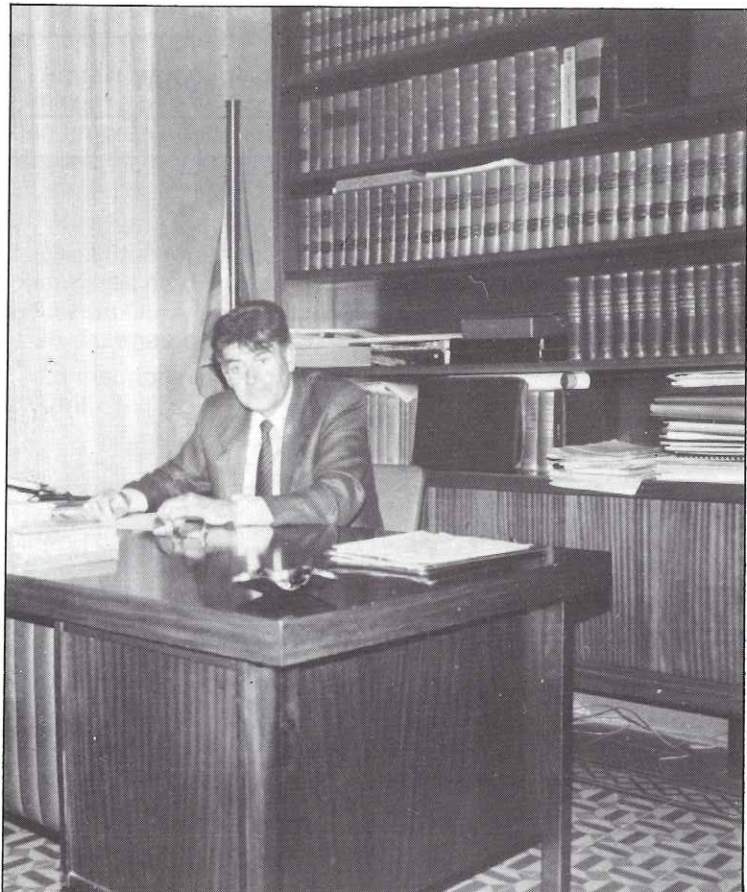


*Miquel Ramos, «Aquarel.la» (març, 1988)*

## Castellar Sant Jordi'88

del 10 al 12 de març

# Castellar està representat al Consell Comarcal del Vallès Occidental



L'Alcalde Albert Antonell representa Castellar en el nou Consell Comarcal del Vallès Occidental

La llei d'organització territorial aprovada pel Parlament de Catalunya l'Abril del 1.987 proposa una nova estructura del nostre país a partir de les comarques i no de les províncies. Això podria comportar a la llarga la conversió de Catalunya en «província única» i la conseqüent desaparició dels governadors civils i de les diputacions. Aquests dos fets són una vella aspiració de tot el catalanisme polític.

Dimecres, dia 9 de març, va tenir lloc al teatre «La Faràndula» de Sabadell, l'acte de constitució del Consell Comarcal del Vallès Occidental. Els 39 membres representants de pobles i partits polítics de la comarca van prometre o jurar el càrrec de consellers comarcals.

En aquest acte va ser elegit president del nou organisme el Sr. Antoni Farrés, alcalde de Sabadell. La representació de Castellar va a càrrec de l'alcalde Sr. Albert Antonell.

A partir d'aquesta nova llei, el govern i l'administració de la comarca corresponen al Consell Comarcal. Els seus òrgans són el ple, el president i la comissió especial de comptes. Tindran competències sobre:

- L'ordenació del territori i l'urbanisme.
- La sanitat.
- Els serveis socials.
- La cultura.
- L'esport.
- L'ensenyament.
- La salubritat i el medi ambient.

Per exercir aquestes competències, la comarca ha d'elabo-

## Castellar. Sant Jordi'88 Programa del 16 al 30 d'Abril

**Dissabte, dia 16. 11 matí. Biblioteca Antoni Tort**

Xerrada-taula rodona sobre **MINERALOGIA** a càrrec de membres del Club de Joves Mineralogistes de Sabadell.

Presentació i inauguració de mostres de minerals que restaran a la biblioteca. També es comentarà l'excel·lent troballa mineralògica realitzada l'estiu passat al nostre terme municipal.

L'exposició és facilitada per Joan Abella i Aitor Basterretxea  
**ORGANITZA:** Club de joves mineralogistes.

**Diumenge, dia 17:**

I Caminada Popular (Vegeu programa a part).

**Divendres, 22 d'Abril. 6 tarda. C.P. BONAVIDA**

**IV JOCS FLORALS INFANTILS I JUVENILS.**

Aquesta festa literària ja està plenament arrelada entre els nostres escolars més lletraferits. Enguany la festa comptarà amb la participació del poeta Miquel Desclot. **ORGANITZA:** C.P. Bonavista.

**Dissabte, 23 d'Abril. 7 tarda. Sala d'Exposicions de la Caixa de Barcelona**

**MOSTRA D'ARTESANS CASTELLARENCES. HOMENATGE A CARLES CAMPDERRÓS.**

Exposició col·lectiva de ceramistes, terrissaires, tallistes de fusta, ferro, pedra, etc. Estarà oberta fins l'1 de maig. Horari: Festius de 12 a 2 i de 6 a 9. Feiners de 7 a 9. **ORGANITZA:** Grup d'artesans locals.

**Diumenge, 24 d'Abril. Matí. Plaça Major**

**PARADES DE VENDA DE LLIBRES. ORGANITZEN: LLIBRETERS DE CASTELLAR**

«FEM LA NOSTRA FIRA». Concursos de jocs de diversió. **ORGANITZA:** Moviment de Colònies i Esplai.

**A 2/4 de 6. Davant de l'Hospital**

**Audició de sardanes amb motiu del dia internacional de la sardana. ORGANITZA: ASAC.**

**Dissabte, 30 d'Abril**

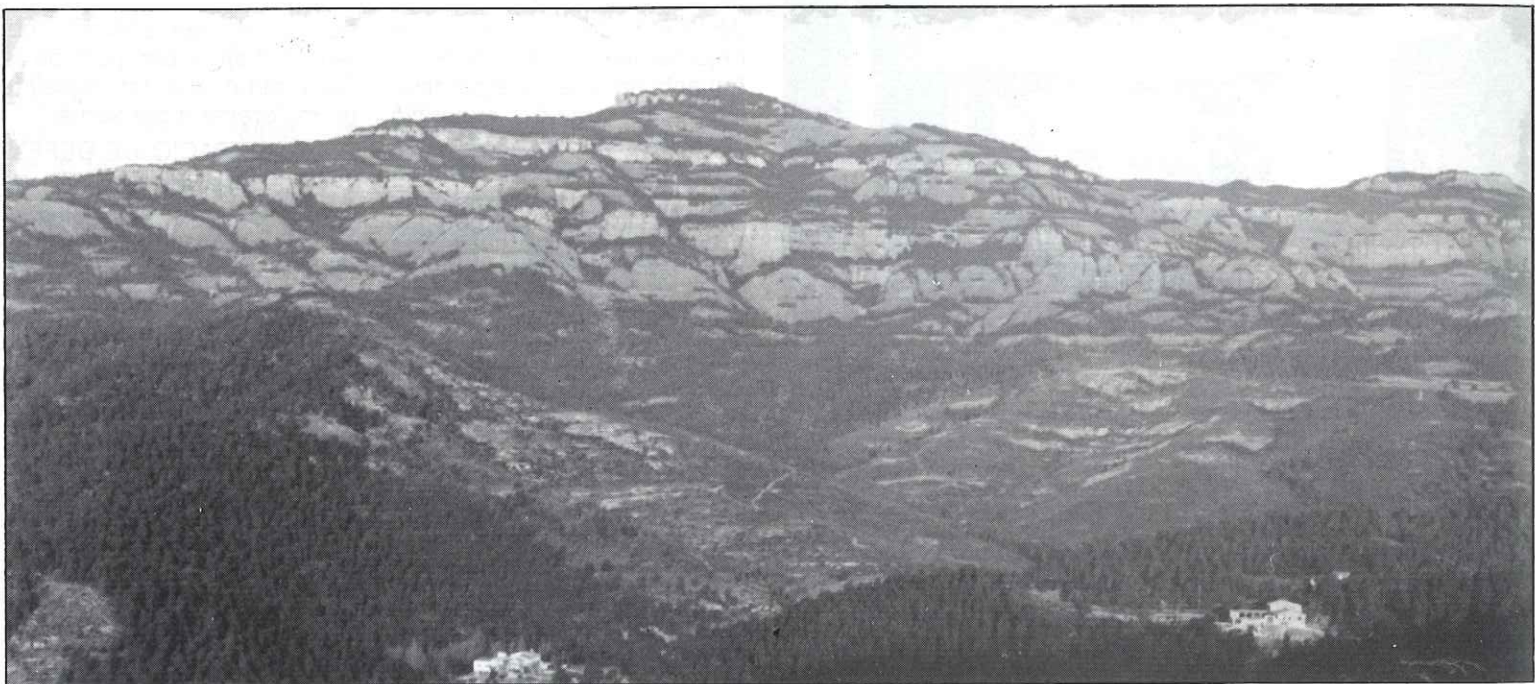
«GREASE». **BALL D'ÈPOCA. ORGANITZA:** Moviment de Colònies i Esplai.

AMB LA COL.LABORACIÓ DE:



# Per a gent amb marxa:

## I caminada popular



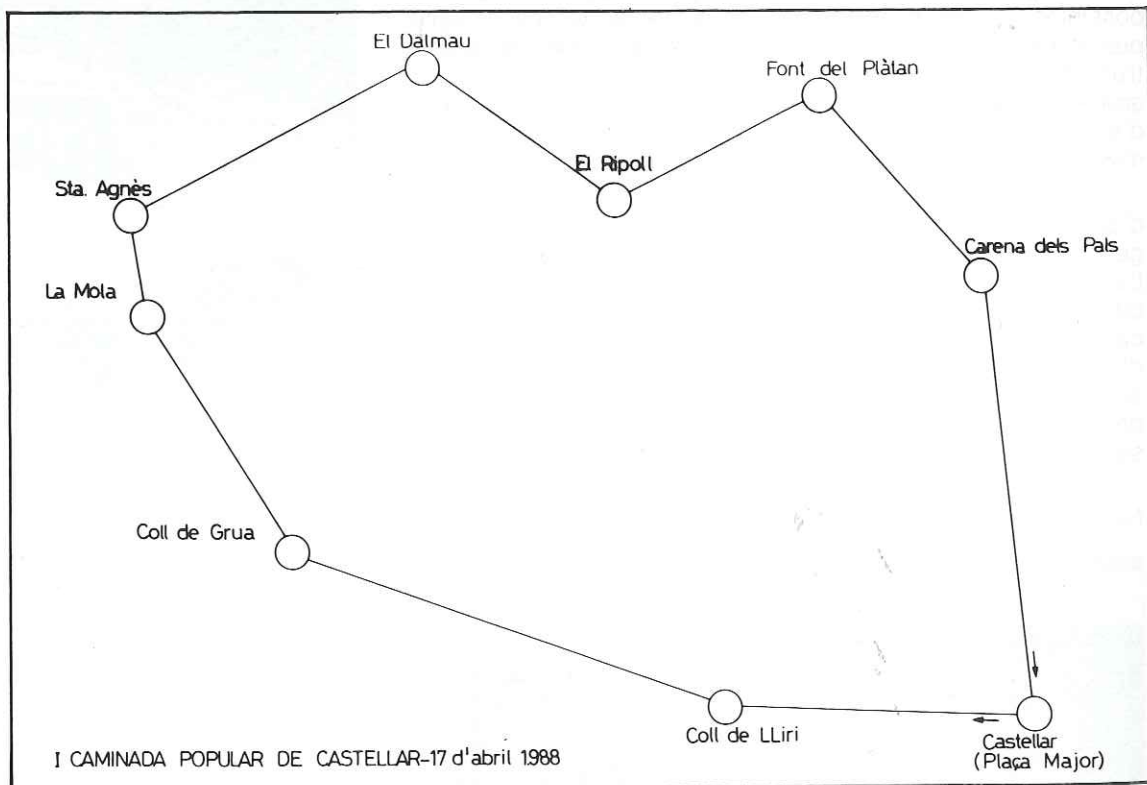
Les caminades populars han sorgit al nostre país amb l'objectiu que la gent, per un dia, deixi els seus encoixinats sofàs i les T.V. i vídeos corresponents, i vagi amb la seva família a disfrutar de la natura.

Amb aquest objectiu, el diumenge 17 d'abril, celebrarem la primera caminada popular de Castellar. La sortida serà de la Plaça Major entre les 7'30 i les 8'30 del matí. No es tracta de córrer ni d'arribar el primer, sinó de caminar en comunitat; per això tothom podrà sortir quan vulgui, dintre dels terminis indicats, i arribar quan li plagui, sempre que sigui abans de les 7 del vespre, que serà quan es tancarà la caminada.

El recorregut aproximat és de 22 km. i el tenim indicat en un altre lloc d'aquest butlletí. Està previst dinar entre la 1 i les 3 de la tarda a la Font del Plàtan. Dues hores més tard s'arriba xano-xano a la Plaça Major.

El recorregut estarà degudament assenyalat. Hi haurà obsequis-sorpresa per a tothom.

Una pila de gent hi ha dedi-



sempre es dediquin per un dia, a ensumar les flors boscanes...

Les inscripcions seran el dimarts i dijous, de 6 a 8, a l'oficina d'informació juvenil (Ctra. Setmenat s/n. al costat

cal de la SEAC i també fins 15 minuts abans de la sortida. Ens tocarà pagar 200 ptes. per cap, excepte si aquest és petit o té el cabell blanc (aleshores 100 ptes.).

Els organitzadors són: el Centre Excursionista de Cas-

dioaficionats de Castellar, i Ràdio Castellar.

Col.labora: L'Ajuntament (concretament la Conselleria de cultura i joventut).

Castellarencs, grans, petits, joves, US ANIMEU?, APA VINGA QUE 22 KM NO SÓN

# Servei de prevenció i extinció d'incendis de Castellar del Vallès



Oficina del SERNA

El terme municipal de Castellar del Vallès té una superfície total de 4.400 Ha. de les quals el 71% (3.166 Ha) són boscos. Tot i que una gran part d'aquesta superfície arbrada està dins l'Àrea del Parc Natural de Sant Llorenç de Munt, la preocupació per la protecció d'aquesta zona verda que envolta el nostre poble, i la prevenció contra els possibles incidents de tot tipus -especialment per la destrucció pel foc-, han estat i són en l'actualitat un motiu d'atenció per part de l'Ajuntament.

Aquesta preocupació ve d'antic. D'ençà del 1960 sorgeix l'agrupació «Servei contra incendis forestals local» que d'acord amb la «Junta local de prevenció i extinció d'incendis forestals», integrada per una representació dels propietaris, cuidava d'aquest servei.

L'any 1981 neix «Servei a la Natura» (SERNA) amb la finali-

pal. Un conveni de prestació de serveis signat per l'Ajuntament i la Direcció General de Prevenció i Extinció d'Incendis i Salvaments, el 7 de Desembre de 1987, constitueix una plantilla de bombers voluntaris encarregats de la cobertura del terme amb Parc de Bombers a Castellar, i de reforç des de Sabadell i d'altres parcs. La seva àrea prioritària de servei és el Vallès Occidental, si bé han d'estar disponibles per a qualsevol emergència a d'altres comarques de la província i d'arreu de Catalunya. Amb aquest conveni s'estableix una cessió de locals per part de l'Ajuntament, i disposar de l'ús d'un vehicle, la despesa del funcionament del qual aniran a càrrec de la Direcció General esmentada.

Durant l'any 1987 es constitueix l'AGRUPACIÓ DE DEFENSA FORESTAL (ADF), amb acte fundacional del 6 d'abril, i que forma part de

agrupació els propietaris dels boscos que ho desitgin (a qui pertanyen 2.707 Ha. de bosc del terme), un representant de l'Ajuntament i del SERNA. Aquesta agrupació té per finalitats l'elaboració i execució col·lectiva de programes de vigilància i prevenció d'incendis, d'actuacions urgents en cas d'incendis i reforestació de terrenys afectats, la col·laboració activa en l'aplicació de mesures dictades per la Direcció Gral. del Medi Rural o qualsevol organisme amb competències, així com campanyes de divulgació entre els

llar del Vallès s'inclou en la llista d'alt risc d'incendis. Aquestes dades -que consten per escrit- han afavorit l'obtenció d'ajuts per part de la Generalitat que fan possible un millorament del servei.

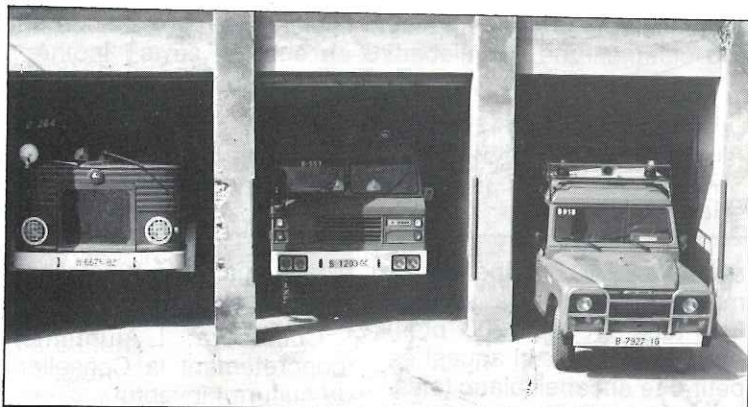
L'AGRUPACIÓ DE DEFENSA FORESTAL-SERNA de Castellar del Vallès, a més de la seva tasca de col·laboració amb els bombers voluntaris, fa un servei permanent de vigilància, control i prevenció, així com de conscienciació de la mainada mitjançant l'organització de la setmana de la prudència, o bé col·laborant



titulars dels terrenys forestals sobre accions a emprendre i per un major coneixement del sector. El 7 de Setembre del mateix any té lloc a l'Assemblea de propietaris constitutiva de l'agrupació acordant com a prioritats d'actuació l'aplicació del Pla Bàsic Municipal per a la lluita contra incendis forestals, redactat pels serveis municipals amb l'assessorament del SERNA, en data del Febrer de 1987. Els serveis d'actuació dels bombers voluntaris i del SERNA han augmentat en nombre i la seva acció ha repercutit favorablement en la prevenció d'incendis que han disminuït ostensiblement, fet que permet valorar positivament el

en l'organització i realització de repoblacions forestals, netja de boscos...

El Pla Bàsic Municipal per a la lluita contra incendis forestals fa una relació de dades sobre el tema que inclouen la delimitació localització de masses forestals, la determinació de les àrees de major perill degut a la seva utilització com a zones d'esbarjo, a incendis reiterats en anys precedents, o l'estat actual del bosc; així com els emplaçaments dels nuclis de població on a més del centre urbà de la vila cal comptar amb el nucli de Sant Feliu del Racó i les Urbanitzacions del Racó, Airesol, el Balcó de Sant Llorenç, Les Arenes, Can



Els vehicles tot-terreny dels bombers de Castellar

tat expressa de fer una prevenció i extinció d'incendis fo-

l'aplicació del programa «Foc Verd» de la Generalitat de Ca-

sos; i l'emplaçament de les indústries agrupades majoritàriament al Pla de la Bruguera i Can Carner, a més d'altres indústries disperses al llarg de la riba del riu Ripoll. El Pla Bàsic inclou també els llocs de vigilància de la zona durant l'època de major risc (als cims de la Mola, de la muntanya El Castelló, i del Farell); l'emplaçament de Guardes Forestals que actuen en el terme depenent de la Conselleria d'Agricultura, Ramaderia i Pesca de la Generalitat i del Servei de Parcs Naturals de la Diputació de Barcelona, i del Grup d'Auxili constituït per un equip de bombers voluntaris i un grup de voluntaris del SERNA. S'inclou una referència al detall dels llocs disponibles per al proveïment d'aigua: les boques d'incendi i de reg existents, així com dels punts d'aigua dins el terme municipal (dipòsits, basses, piscines, pous, rescloses) i el tipus d'accés (motobomba i autobomba); de les vies de comunicació i pistes forestals (que sobrepassen els 120 km.), la seva situació i qualificació; i

de les telecomunicacions mitjançant el servei telefònic automàtic, l'emissora municipal de radi amb receptors als cotxes patrulla de la policia municipal i a les motos tot terreny, i de l'emissora del parc dels bombers voluntaris comptant amb l'ajut de walkie-talkies; així com una relació dels telèfons útils de particulars i institucionals, així com dels membres del grup d'auxili immediat (i la seva localització immediata). Finalment hi consta una relació del material d'extinció d'incendis, tant de l'equip dels bombers voluntaris (1 jeep Land Rover Santana 2000), com del grup de voluntaris SERNA (1 bomba autònoma d'aspiració; 1 emissora mòbil i quatre radiotransmissors, 2 piscines plegables de 1000 lts. c/u, 20 màscares bucals anti-fum, 20 motxilles de 20 lts. c/u, 15 ventalls apagafocs metàl·lics, i la relació de vehicles de transport tipus Land Rover, cisternes mòbils, maquinària pesada i d'altres materials d'utilitat (motoserres...) existents en el terme municipal, i

els possibles llocs de concentració amb utilització de mitjans extraordinaris (atterratge d'helicòpters, aparcament de camions, zones de proveïment...).

El Pla Bàsic d'actuació municipal proposa unes mesures de prevenció adreçades al millorament de la seguretat del medi natural i que contempla la instal·lació de nous hidrants d'incendi (llocs de proveïment d'aigua) i l'adequació dels punts existents, així com la creació d'àrees de pícnic; la creació, adequació i manteniment de pistes forestals, senyalització de camins i punts de proveïment, la instal·lació de cubes d'aigua fixes, neteja de boscos, l'obertura de nous camins i millorament de les actuals zones d'accés... Tot plegat un pressupost que supera els 18.000.000 de ptes. a invertir durant els propers cinc anys, i dels que se'n fan càrrec la Diputació en un 75% i l'Ajuntament amb el 25% restant, amb l'aportació dels propietaris dels boscos que contribueixen mitjançant l'ADF al manteniment del

bosc amb el pagament d'una quota anual per hectàrea de terreny inclosa en la contribució rústica.

El Servei de prevenció i extinció d'incendis depèn de la Conselleria d'Urbanisme de l'Ajuntament (Secció d'obres i serveis). El Pla Bàsic d'actuació municipal a més de contribuir a la prevenció d'incendis i extinció ràpida i eficaç dels incendis contribueix a una protecció i millorament de la massa forestal, i en facilitar el gaudir-ne. Ara bé, la realització d'aquest projecte fa necessària una infraestructura suficient i vàlida que faciliti la seva execució. Un pas important és l'adequació d'un Parc de Bombers que es construirà en els locals de l'antic escorxador, i que preveu unes cotxeres i espais pel servei del personal que permeti la preparació i el descans dels bombers voluntaris i dels voluntaris del SERNA. Aquest projecte farà possible un servei permanent que ha de repercutir en una major seguretat del nostre terme municipal.

G.M.M.

## Matrícules Escoles

### Curs 1988 - 1989

El període de pre-inscripció per als alumnes de Pre-escolar i E.G.B. es realitzarà a totes les escoles públiques i concertades entre els dies 5 i 15 d'Abril.

Els impresos per a sol·licitar la matrícula a les escoles públiques Bonavista, Emili Carles-Tolrà i Sant Esteve,

podran ésser recollits i lliurats un cop plens a l'Ajuntament, fins el dia 15 d'abril.

Les sol·licituds que es presentin fora del termini fixat no es resoldran fins a primers del proper mes de setembre.

Les sol·licituds per les escoles concertades El Casal i La Immaculada es faran al

propi centre.

El procés de matriculació a les Escoles Públiques tindrà el següent calendari detallat:

- Del 5 al 15 d'abril, pre-inscripció.

- Dies 19, 20 i 21 d'abril, exposició de les llistes provisionals d'admissió, a l'Ajuntament.

- Dia 21 d'abril, reclamacions.

- Dia 28 d'abril, publicació de les llistes definitives a l'Ajuntament.

- Dies del 29 d'abril al 8 de maig, finalització de la matrícula en els centres respectius.

Conselleria d'Ensenyament

## Nou enllumenament a l'Era d'en Petasques

Des del 18 de març, la zona de l'Era d'en Petasques i els carrers adjacents, Cadafalch, Sot d'en Golerés, i Sant Llorenç (un sector) compten amb un nou enllumenat consistent en 15 columnes de 3,5 metres d'altura, amb llumenera esfèrica, i 24 columnes de 8 metres que permetran il·luminar correctament aquest sector nord de Castellar.

Les obres han costat 4.719.460 pts. i han anat a càrrec de l'empresa «Aluvisa».



# L'Equip d'Assessorament Psicopedagògic

La Conselleria d'Ensenyament, seguint l'interès que té en el camp de l'educació especial i un cop aprovats els presupostos d'enguany, posa endavant la qüestió de tenir un psicòleg més a l'EAP (Equip d'Assessorament Psicopedagògic). Així l'equip queda format per tres psicòlegs: la Montserrat Castañé, la Marta Barrera i en Joan Elvira i Jorba. També hi col·labora Agustí Mañosa, psicòleg de la Conselleria de Sanitat i Serveis Socials. Les seves tasques es desenvolupen a les escoles públiques amb un treball de forma individual (cada un s'ha incorporat dins una escola per identificar-se amb l'estil de cada una i aconseguir un treball d'equip), encara que també es fan unes tasques d'intervenció a les escoles concertades (Dominiques i Casal).

L'objectiu de la Conselleria i dels psicòlegs que hi estan treballant és aconseguir el més baix índex de fracàs escolar i que els nens acabin 8è d'EGB amb el Graduat Escolar. Per això la Conselleria ha donat aquest primer pas de reforçar l'EAP i ara està gestionant perquè els Serveis Territorials d'Ensenyament incorporin professors d'educació especial.



La psicòloga Montserrat Castañé parlant amb el director de l'escola Sant Esteve, Josep Ferràndiz

segona instrumental que s'ha de fer a nivell d'aprenentatge. Mentre que els mestres d'educació especial tenen la funció de fer els exercicis i les reeducacions adequades per cobrir les mancances instrumentals dels nens. Els casos es tracten individualment o en grups de problemàtiques similars.

d'EGB, però amb l'entrada del nou psicòleg es treballa des de P4 fins a 8è. Les tasques són diverses segons el curs que es tracti. Globalment hi ha tres cursos claus en els que s'hi fan unes proves col·lectives.

Es tracta de: 2on. per comprovar si han assolit el nivell de lecto-escritura, 5è. per comprovar el nivell d'aptituds per passar de primera a segona etapa i 8è. per veure si els nens estan més ben preparats per estudiar FP o BUP (a partir de l'any vinent aquestes proves de capacitat i de preferència es faran a 7è. per tenir més temps per orientar els nens).

Fora dels grups, a P4 es fa una prova a tots els nens per tal de tenir informació des del primer moment i per detectar els nens amb algun problema, en aquest cas es demana entrevista amb els pares per donar pautes de desenvolupament dins d'ambient familiar. Als nens de cinc anys se'ls fa una prova col·lectiva per mirar els pre-requisits de lecto-escritura i de l'aprenentatge

perceptiva-manipulativa, de pronunciació, de memòria, de comprensió); s'observen els barems generals a les escoles, els nivells que estan més baixos; i en alguns casos s'avisava els pares. Pel que fa a 1er. s'agafen els casos concrets que proposa el mestre.

A Castellar es determinen entre un i tres casos problemàtics per classe que varia molt en funció de les aules. Pel que fa a la causa del fracàs escolar, el nou psicòleg en Joan Elvira i Jorba diu que «el nivell d'exigència escolar cada cop és més alt i els programes són cada vegada més densos i per tant és més fàcil que els nens que no tinguin unes certes capacitats o possibilitats naturals o familiars, puguin tenir dificultats per desenvolupar-los i que arribin a 8è sense haver assolit el Graduat Escolar».

Per això, tot i que hi hagi l'EAP i uns professors de suport, es necessita també la col·laboració total de les famílies i així un dels objectius és fer participar molt als pares.

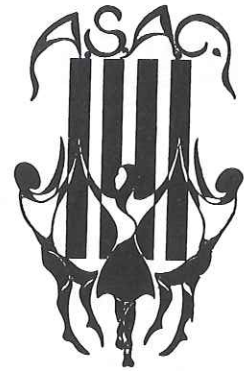


També hi col·labora Agustí Mañosa, psicòleg de la Conselleria de Sanitat i Serveis Socials.

Cal esmentar que la tasca del psicòleg és de funció preventiva i de diagnòstic d'un

La dedicació dels psicòlegs és de dotze hores setmanals per cada un d'ells. Fins ara

# L'Agrupació Sardanista Amics de Castellar



De la història de l'ASAC no se'n coneix el principi. Les primeres notícies que tenim que a Castellar es feia, i inclús s'organitzava, algun curset de sardanes daten del 1920. Un dels impulsors de la sardana a Castellar va ser l'empordanès Joan Oliveres que va venir al poble a exercir el seu ofici de sastre. Cap al 1.925 s'organitzaren dos concursos de colles sardanistes; el primer aplegava a les colles de la comarca i el segon únicament a les de Castellar. En aquests anys ja trobem l'entitat arxivada als almanacs com Agrupació Sardanista Ateneu Castellarenc. Però amb la guerra civil es deixà córrer i es reemprèn al 1944. Cap a aquesta època hi havia a Castellar l'orquestra coneguda com «Els Hidalgos del Vallès» que tocava balls i concerts i a la que al 1.946 se

acord pel que es deixaven els diners amb el compromís que l'orquestra fes audicions de sardanes sense cobrar. La col·la va debutar el vint-i-tres de març del 1947 després de buscar i trobar instruments i mestres. El poble va donar molt bona resposta a aquesta iniciativa, cal dir que perquè la gent s'animés a ballar, l'orquestra tocava dues sardanes amb instruments de ball. Però al 1951 l'orquestra va anar a tocar a l'estranger i l'ASAC es va disoldre per manca de mitjans econòmics, i es tornà a organitzar al 1954 al Centre Musical que hi havia a la Plaça Vella com a Agrupació Sardanista Cultural Germanor Castellarenc, i després que al 1955 s'aprovesin els estatuts al 1958 l'agrupació tornà a ser secció de l'Ateneu Castellarenc car això portava te-



ca d'organitzar el Ball de Gitanes. Va ser llavors quan en Daniel Rocavert, éssent soci, va dissenyar el logotip de l'ASAC que encara perdura avui dia. Però al 1.970 tot se'n

mar molt als organitzadors que van decidir repartir uns fulletins per fer socis. La idea va donar molt bon resultat i es va reorganitzar l'entitat. De llavors fins ara la tasca de l'ASAC ha estat molt diversa i així, cada any, organitza un Aplec de la Sardana (el primer diumenge de març), una Diada Sardanista (el primer diumenge de novembre), diverses audicions i cursets a les escoles.

Cal afegir que des de el 1978 s'han compostat diverses sardanes dedicades a Castellar, tals com «Aplec de Castellar del Vallès» d'en Joan Roca i «Castellar Vell» d'en Carles Rovira.

També esmentar que darre-rament l'entitat ha canviat els seus estatuts i el seu nom, degut a la no-existència de l'Ateneu, així l'ASAC d'avui és l'Agrupació Sardanista Amics de Castellar. L'actual president és el Sr. Joan Ventura i Sans.

L'entitat funciona amb una junta que es reuneix en Assemblea a primers de gener amb els gairebé 215 socis que donen suport a aquesta antiga entitat que tan lligada està amb la Sardana i amb Castellar.



XI Aplec de Sardanes celebrat al recinte de les piscines municipals (al matí). (6 de Març del 1988)

li va demanar que toqués sardanes, però no hi havien cèntims per comprar els instruments i l'ASAC es va cuidar de buscar una suport per poder comprar-los. Així el quatre

nir uns locals sense pagar lloguer. I altra cop nous estatuts avalats per la junta de l'Ateneu. L'entitat va continuar duent a terme les activitats amb tota normalitat i al 1968 i

va a l'aigua i després de sis anys, al 1.976 es va tirar endavant un curset d'ensenyament de ballar sardanes on s'hi van presentar més de dues-centes cinquanta persones.

# Informació Juvenil

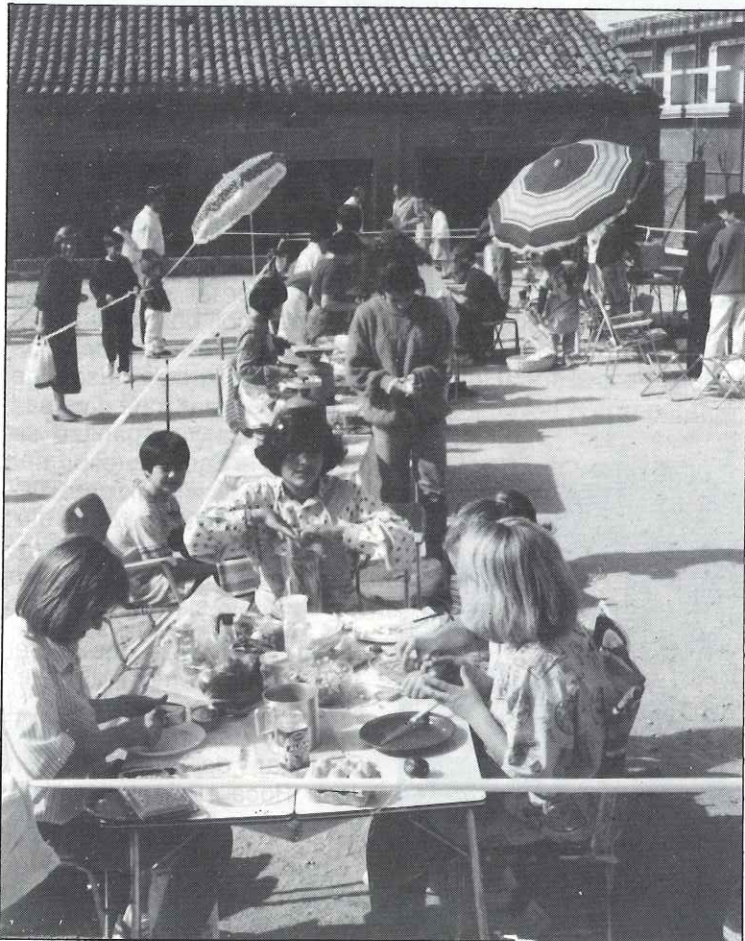
## Cursos per a joves titulats sense feina

Els titulats universitaris menors de 25 anys en situació d'atur, podran inscriure's als Cursos d'Especialització Professional que organitza la Universitat Autònoma de Barcelona.

Aquest programa de formació consta de 27 cursos d'especialització per a completar la preparació professional, les àrees que emprèn són: Microelectrònica, Informàtica, Indústries químiques, Microbiologia, Toxicologia genètica, Biotecnologia, Física mèdica, Física de materials, Gestió Escolar, Disseny i Arts gràfiques i Producció publicitària.

Els alumnes rebran una subvenció d'unes 35.000 ptes. per a despeses de desplaçament. Els cursos s'iniciaran a mig maig i duraran fins a finals de desembre. Es preveu un promig de 20 a 25 alumnes per curs.

La inscripció serà gratuïta, i es podrà fer a la U.A.B fins al 15 d'Abril.



## II Trobada de petits cuiners

El diumenge, 20 de març, al matí, la Plaça Major es veié concorreguda per un bon nombre de nens i nenes entre els 7 i els 13 anys d'edat que participaven en un concurs de cuina organitzat pel Moviment de Colònies i Esplai, i obertes a la participació de tota la mainada del poble. Hi participaren 55 grups, amb un total de 177 nois i noies. Els jurats constituïts a l'efecte atorgaren els premis segons diferents especialitats als grups «Les Llepafiles», per una pastís de tornyina; «Floquet de Neu»; per un Rap a la marinera; i «Les cuineres del futur» pel Mousse de xocolata al licor. També hi hagué un premi a la millor presentació atorgat al grup «Pastetes». Tots els participants reberen un diploma recordatori de la seva participació en el concurs. Aquestes Activitats d'Animació al Carrer compten amb el suport de la

## FEM LA NOSTRA FIRA

Diiumenge, 24 d'Abril de 1988



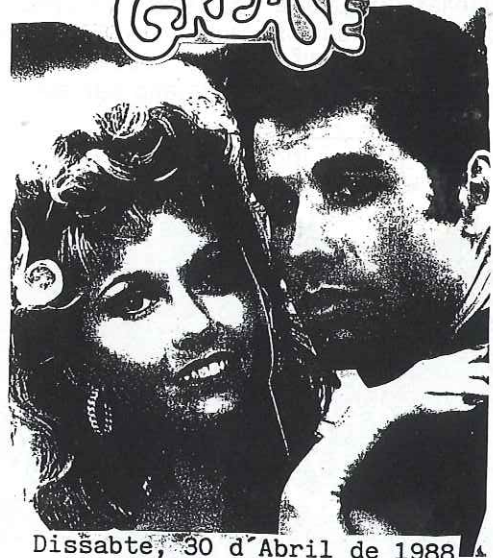
(CONCURS DE JOCS DE DIVERSIÓ)

Informació i Inscripcions: ESCOLES DE CASTELLAR DEL VALLÈS  
BOTIGUES DE JOGUINES  
CONSELLERIA DE CULTURA I JOVENTUT  
ESPLAI XIRIBEC

organitza: ACTIVITATS D'ANIMACIÓ AL CARRER, DE COLÒNIES I ESPLAI  
col·labora: CONSELLERIA DE CULTURA I JOVENTUT

## BALL D'ÈPOCA

# GREASE



Dissabte, 30 d'Abril de 1988

Informació i Inscripcions: CONSELLERIA DE CULTURA I JOVENTUT  
INSTITUT DE BUP DE CASTELLAR DEL VALLÈS  
COL·LEGI "EL CASAL"  
CASAL DEL JOVENT

organitza: CASAL DEL JOVENT, DEL MOVIMENT DE COLÒNIES I ESPLAI  
col·labora: CONSELLERIA DE CULTURA I JOVENTUT

**Edita:** Ajuntament de Castellar del Vallès

**Realitza:** Conselleria de Cultura i Joventut

**Redacció:** Local de les conselleries de Cultura, Joventut i Lleure, Ctra. de Sentmenat s/n (al costat de la guarderia «El Coral») Tel. 714 77 06

**Fotografies:** Jaume Sors

**Dipòsit Legal:** B.36.773-1987

**Imprimeix:** IMPREMSA

**Nota:** Aquest butlletí d'informació municipal s'envia gratuïtament a totes les cases de Castellar. Si algú no l'ha rebut pot passar a buscar-lo a la conselleria de l'Ajuntament o al local de les Conselleries de Cultura, Joventut i Lleure.