

**El Pressupost Municipal
per a l'any 1.988
és de més de 554 milions**

Memorial Park Valoració Final

Amb aquesta nota definitiva, l'Equip de Govern Municipal vol donar per acabada tota la polèmica que ha viscut el nostre poble els dos últims mesos referents al projecte Memorial Park. Tal com hem anat informant en la ronda de reunions amb les entitats i associacions del poble, estem arribant al final del controvertit tema. Fem-ne un petit balanç.

Vam presentar l'inici de la tramitació del projecte perquè estem convençuts que en el seu conjunt és bo. Hi pesen molt més els aspectes positius que els negatius. No érem ni som nosaltres sols els qui ho vèiem així. Creiem en la seva bondat i estimàvem que les compensacions que se'n treien, encara que evidentment millorables, eren prou interessants i importants, sobretot la seva reinversió en sòl, equipaments i serveis públics.

Quan s'estudiava la proposta, estàvem potser massa obsessionats en assegurar la viabilitat, la forma de la conservació-explotació i la rendibilitat del projecte, i un cop aconseguida la fórmula o figura econòmica-administrativa que l'assegura, refiats i convençuts, no vam intuir la soterrada càrrega política que portava una activitat tan original i especial.

La història d'aquests dos mesos tots la coneixem i tots l'hem viscuda. Cadascú ha pres la seva posició, que potser encara no estigui totalment definida, però que ja és suficient per ajudar a la valoració final.

Estem convençuts que la decisió de retirar el dictamen va ser assenyada. Des d'aleshores hem informat i escoltat amb serenitat a tothom. D'aquest diàleg en treiem la conclusió que una bona part dels castellarencs no creu convenient aquesta activitat de serveis al nostre poble. No l'imposarem, doncs. Sabeu que la nostra majoria a l'Ajuntament no la fem servir per imposar. I molt menys en aquest controvertit tema. No volem que els castellarencs puguessin, amb el temps, esdevenir uns ciutadans dividits en dos bàndols, els partidaris i els no partidaris del Memorial Park.

Finalment, i per acabar, hem de dir que fa pocs dies hem tingut una reunió amb el promotor on ha quedat clar que la voluntat de l'Equip de Govern és no tirar endavant l'esmentada proposta.

Equip de Govern Municipal

Edita: Ajuntament
de Castellà del Vallès

Realitza: Conselleria
de Cultura i Joventut

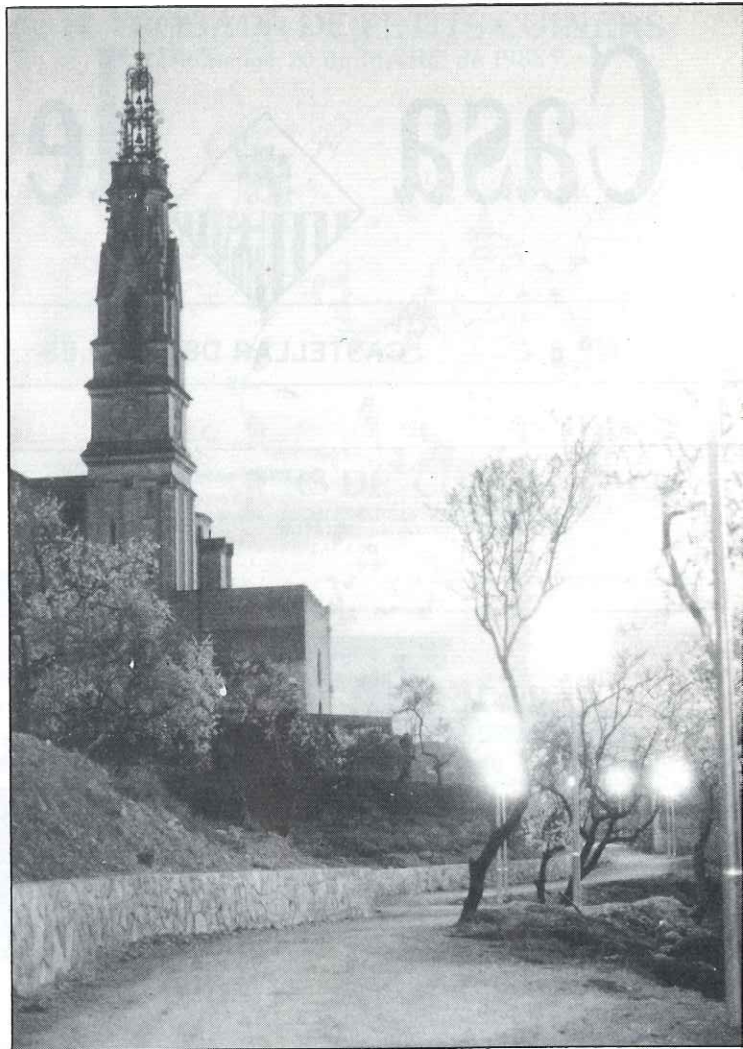
Redacció: Local de les conselleries de Cultura, Joventut i Lleure, Ctra. de Sentmenat s/n (al costat de la guarderia «El Coral»)
Tel. 714 77 06

Fotografies: Jaume Sors

Dipòsit Legal: B.36.773-1987

Imprimeix: IMPREMSA

Nota: Aquest butlletí d'informació municipal s'envia gratuïtament a totes les cases de Castellà. Si algú no l'ha rebut pot passar a buscar-lo a la consergeria de l'Ajuntament o al local de les Conselleries de Cultura, Joventut i Lleure.



Nou enllumenat al Parc de Canyelles

Aquests dies s'ha col·locat 17 fanals al Parc de Canyelles per tal d'il·luminar-lo degudament. D'aquests 17 fanals, 8 són de 150 wats de vapor de sodi, de color groc, que s'aprofiten per il·luminar l'església; i la resta de 125 wats de vapor de mercuri de color blanc.

Les obres, per un import to-

tal de 2.134.950 ptes., ha anat a càrrec de l'empresa Castellà-Canudas.

Aquest projecte de nou enllumenat públic es completa amb el que s'està instal·lant a l'Era d'en Petasques i carrers adjacents, i del qual en parlarem en el proper número.

Nota de civisme per als conductors

El nostre poble, afortunadament, no té problemes de circulació ni d'aparcament greus. Per aquest motiu no podem acceptar que la gent aparqui sempre on vol, fent malbé les voreres, per estalviar-se unes quantes passes. Respectar els senyals de tràfic, els passos zebra i les distàncies a les cantonades, a més de ser una obligació del codi de circulació, és una norma de convivència.

Es recorda a tothom que les vorades pintades de color groc indiquen que no s'hi pot aparcar ni parar un moment perquè es dificulta la visió dels altres conductors.

Si no complim amb aquest civisme elemental, l'Ajuntament, molt a pesar nostre, haurà d'imposar unes mesures més severes.

Conselleria de Governació

enllestint el pressupost de l'Ajuntament per a l'any 1988. Per elaborar un pressupost cal comptar amb una multiplicitat d'aspectes que intervenen i el condicionen. Per una banda, l'Ajuntament ha de fer front a unes despeses ordinàries de funcionament que inclouen totes les persones que treballen a la Casa de la Vila, les instal·lacions i el seu manteniment. Ara bé, tota l'organització que cal entendre està en funció d'uns serveis que cal prestar als qui som els primers beneficiaris, els residents a Castellar del Vallès. Cal atendre els serveis generals i governació, socials i sanitat, d'urbanisme i obres públiques, d'ensenyament, de cultura, d'esport, de lleure, i de joventut.

Tot això no és possible sense uns recursos, dit altrament, sense uns ingressos que en garanteixin les despeses. Fixar un pressupost implica fer una previsió equilibrada entre les despeses a realitzar i els ingressos estimables. I com sovint les necessitats superen les possibilitats es fa del tot necessari prioritzar els projectes que cal dur a terme.

L'Equip de Govern Municipal actual ha elaborat el pressupost d'enguany en la perspectiva de quatre anys; es tracta d'un pressupost, fet en previsió de futur, i d'acord amb el corresponent programa electoral. Es tracta d'una previsió realista entre les necessitats i les possibilitats, procurant atendre totes les àrees de serveis. S'ha buscat un equilibri econòmic i financer que no retardi una resposta a les necessitats del poble, continuant així la política econòmica de sanejament iniciada en l'anterior legislatura. Una despesa racionalitzada que procura no endeutar-se més enllà de les pròpies possibilitats, car estirar més el braç que la màniga suposaria hipotecar l'Ajuntament i obstaculitzar la realització de la despesa ordinària, el pagament a proveïdors, les subvencions..., per pagar interessos i amortitzacions a les entitats financeres corresponents.

La previsió d'enguany permet un increment en les despeses de l'ordre del 22,06% repartit entre les diferents àrees de serveis (especialment notoris en els serveis de sanitat, de lleure i esports), i

d'un 4% pel que fa a les remuneracions de personal i funcionaris. Amb tot, els impostos no augmenten llevat dels obligats per la llei de pressupostos de l'Estat (un 3% en l'impost de contribució territorial urbana, circulació de vehicles i llicència fiscal industrial, quedant igual els impostos fiscals, d'escombraries, d'aigua, d'instal·lacions esportives, mercats, etc.

Si atenem al pressupost ordinari i al nombre d'habitants del nostre poble (11.830 h. en el darrer cens), ens adonem que la pressió fiscal per habitant és de 35.453 ptes. que repercuteixen sobre els ciutadans; és a dir, l'Ajuntament gastarà per habitant l'equivalent a 35.453 ptes.

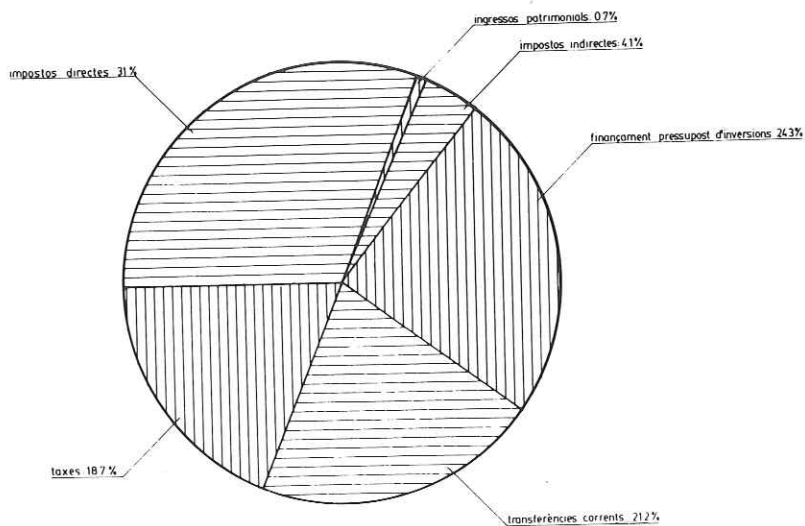
Amb aquests ingressos l'Ajuntament ha donat prioritat en el seu pla d'inversions

pel 1988 a la pavimentació de carrers de Castellar i Sant Feliu; l'adequació de la Torre Balada; la Primera fase de les obres d'urbanització dels terrenys municipals de l'Eixample, ja que en ser l'Ajuntament el propietari de varis terrenys ha de col·laborar en les obres d'infraestructura (obertura de vials, enllumenat, clavegueres, etc...); el porxo de la Plaça Major (es tracta de rehabilitar provisionalment l'antiga nau coneguda amb el nom de «la llana», tot canviant les cobertes i conservant les parets i el terra millorat, de manera que s'obtidria una mena de gran «porxo» que permetria col·locar-hi el «mercadillo» dels dissabtes, per-hi Firat, la mostra d'oficis artesans i aixoplugar, en cas de mal temps, les entitats que fan actes a l'aire lliure); les obres de la urbanització AIRE-

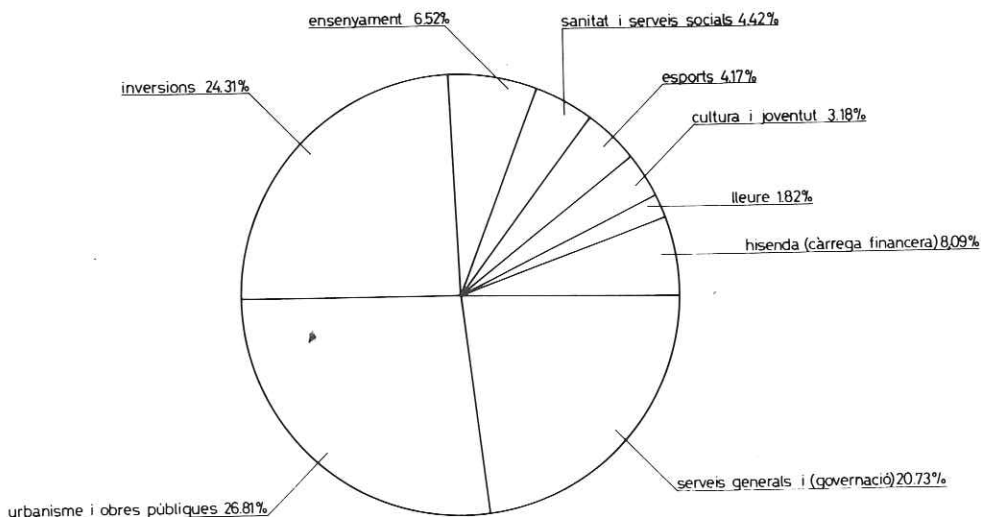
SOL «C»; la realització de la segona fase del Parc Canyelles i la Plaça de Sant Feliu; la Plaça de Pompeu Fabra a Castellar Residencial; l'ajut per les reformes dels locals del Moviment de Colònies i Esplai; les Pistes d'Atletisme; l'Auditori Municipal; i l'estudi urbanístic de Castellar,.... comptant a més amb el suport habitual a Entitats mitjançant subvencions que suposen en 3% del pressupost total.

El pressupost d'enguany no inclou projectes espectaculars, car és voluntat manifesta de l'Equip de Govern, fer un pla d'actuació de continuïtat, amb perspectiva de futur, i realista. Una actuació poc vistosa a curt termini, però que dona resposta a unes prioritats que contribueixen a millorar gradualment la qualitat de vida del conjunt del poble.

INGRESSOS



DESPESES



Ingressos

		Percentatge
IMPOSTOS DIRECTES		
Llicència fiscal, industrial i professional i recàrrecs	28.300.000	
Contribució territorial urbana i rústica	111.447.000	
Plusvàlues (increment valor de terrenys)	32.000.000	
	171.747.000	31%
IMPOSTOS INDIRECTES		
Impost sobre circulació de vehicles	23.000.000	
Altres	177.000	
	23.177.000	4'2%
TAXES		
Llicències urbanístiques	25.000.000	
Abastament d'aigües	28.500.000	
Recollida d'escombraries	15.500.00	
Cementiri	3.500.000	
Mercat	2.000.000	
Instal.lacions esportives	5.000.000	
Guals	2.500.000	
Ocupacions sòl i vol (Company. elèctriques i CTNE)	13.000.000	
Ocupació subsòl (gas)	3.000.000	
Altres	5.9000.000	
	103.900.000	18'7%
TRANSFERÈNCIES CORRENTS		
Fons nacional de cooperació municipal	114.000.000	
Subvencions Generalitat	1.500.000	
Aportació PYDSA	1.500.000	
	117.000.000	21'1%
INGRESSOS PATRIMONIALS		
Interessos dipòsits en entitats bancàries	2.295.000	
Renda finques urbanes	781.000	
Explotacions bars pavelló i piscines	500.000	
	3.576.000	0'7%
FINANÇAMENT PRESSUPOST D'INVERSIONS		
Prèstec Banc de Crèdit local d'Espanya	12.470.934	
Prèstec Caixes d'Estalvis	72.671.000	
Contribucions especials, (Airesol-C, c/ Soletat, c/Llicorella i clavegueram St. Feliu)	49.600.000	
	134.741.934	24'3%
PRESSUPOST TOTAL D'INGRESSOS	554.141.934	100%

Despeses

		Percentatge
URBANISME I OBRES PÚBLIQUES		
Personal (sous i Seguretat Social)	59.194.628	
Conservació i reparació d'immobles i edif. municipals	11.800.000	
Subministrament aigua i electricitat via pública	30.500.000	
Conservació i reparació vies públiques	6.400.000	
Recollida d'escombraries	21.525.000	
Manteniment enllumenat públic	6.575.000	
Estudis urbanístics	3.000.000	
Reforma locals «Colònies i Esplai»	1.000.000	
Realitzacions 2ª Fase Parc Canyelles i Pça. Sant Feliu	4.000.000	
Ampliació edifici Serna-Bombers	2.500.000	
Altres	2.125.500	
	148.620.128	26'81%
ENSENYAMENT		
Personal (sous i Seguretat Social)	23.852.695	
Conservació i reparació d'immobles	1.910.000	
Pintar escoles Bonavista, Sant Esteve, Coral i Sant Feliu del Racó	1.200.000	
Enllumenat Pista escola Sant Esteve	600.000	
Millores poliesportiu Dominiques	350.000	
Aportació Guarderia «El Coral»	2.505.000	
Equip psicopedagògic	1.150.000	
Formació permanent d'adults	1.000.000	
Neteja, calefacció, llum i aigua	2.500.000	
Altres	1.095.000	
	36.162.695	6'52%
CULTURA I JOVENTUT		
Personal (sous i Seguretat Social)	7.018.041	
Neteja, calefacció, llum i aigua edificis	750.000	
Actes culturals	1.400.000	
Actes Joventut	800.000	
Butlletí «Casa de la Vila»	2.000.000	
Subvencions entitats culturals	1.500.000	
Subvencions entitats juvenils	750.000	
Convenis Biblioteca i Arxiu d'Història	1.217.000	
Altres	1.610.000	
	17.045.041	3'18%
ESPORTS		
Personal (Sous i Seguretat Social)	13.618.688	
Manteniment immobles	2.110.000	
Millores pistes d'atletisme	1.700.000	
Neteja, calefacció, llum i aigua	1.300.000	
Subvencions entitats esportives	2.570.000	
Seients pavelló municipal	600.000	
Altres	1.260.000	
	23.158.668	4'17%
LLEURE		
Festa Major	7.600.000	
Altres festes populars	2.160.000	
Subvencions Festa Major Sant Feliu del Racó i altres festes de carrers	311.000	
Altres	47.000	
	10.118.000	1'82%
SERVEIS GENERALS I GOVERNACIÓ		
Personal (Sous i Seguretat Social)	75.738.306	
Despeses d'oficina	3.000.000	
Neteja, calefacció, llum, aigua i assegurances	4.700.000	
Comunicacions (CTNE)	2.300.000	
Contractes prestació de serveis (padrons, recaptador, liquidador de plusvàlues)	14.500.000	
Consorci provincial contribució territorial urbana	2.200.000	
Adquisició de 2 automòbils, material tècnic i reparació de vehicles	5.120.000	
Altres	7.350.000	
	114.908.306	
SANITAT		
Conservació d'immobles	1.100.000	
Construcció de 48 nínxols	2.500.000	
Equipaments farmacioles i material d'infermeria	491.500	
Divulgació sanitària (Campanyes i cursets)	745.000	
Altres	898.000	
	5.734.500	
SERVEIS SOCIALS		
Personal (sous i Seguretat Social)	6.869.153	
Equip psicològic d'ajuda social	2.596.650	
Subvenció hospital (Obra Benèfica i social)	3.500.000	
Altres subvencions	1.250.000	
Facultatiu dedicació Hospital i centre de planificació conselleria	832.000	
Subvencions a famílies necessitades	1.020.000	
Altres	2.734.744	
	18.802.547	
INTERESSOS I AMORTITZACIONS DE PRÈSTECES	44.850.115	
TOTAL PRESSUPOST ORDINARI	419.400.000	
INVERSIONS		
Pavimentació carrers Castellar i Sant Feliu	20.000.000	
Obres d'urbanització terrenys municipals Eixample	23.000.000	
Obres d'urbanització «Airesol-C»	40.000.000	
Pavimentació carrer Soletat	5.000.000	
Pavimentació carrer Licorella	6.000.000	
Porxo Plaça Major	4.500.000	
Clavegueram Sant Feliu (C/. Portabella i Passeig de les Roques)	7.571.000	
Adaptació Torre Balada	12.470.934	
Plaça Pompeu Fabra	1.000.000	
2on. Reformat Auditori	4.200.000	
Actualització Projecte calefacció Auditori	3.000.000	
Projecte complementari Auditori	8.000.000	
TOTAL INVERSIONS	134.741.934	
TOTAL PRESSUPOST DESPESES 1988	554.141.934	



El Mercat de Sant Josep

Des de fa quatre anys la diada de Sant Josep, que és festiva, pren un especial relleu en la vida del nostre poble. A la festa, prou tradicional per ella mateixa, s'hi afegeix un element diferent i prou motivador com és el Mercat de Sant Josep.

Aquest tipus de mercats o fires comencen a arrelar a Catalunya duran els darrers anys. És una bella manera de promocionar tradicions casolanes que al llarg del temps han estat, i són encara, signes d'identitat. Les parades de productes naturals i d'artesanía donaran vida al Passeig de la Plaça Major, en el mateix cor del poble. Hi haurà venda de mel, fruits secs, confitures, caramels, regalèsia, herbes, vi, ous, aviram, embotits, fruites, verdures, llegums i cereals..., i tampoc no han de faltar-hi els plats d'artesanía, els cullerots de fusta, la ceràmica i els forjats. Participen grups d'arreu de Catalunya, però sobretot del Barcelonès i Vallès Occidental.

EL MERCAT DE SANT JOSEP restarà obert el dissabte, 19 de març, de les 9 del matí a les 7 de la tarda. Si algú vol participar exposant els seus productes pot informar-se o bé inscriure's als locals de la Conselleria de Cultura, Joventut i LLeure (Ctra. de Sentmenat s/n, al costat de la Guarderia «El Coral»), els dimarts i dijous, de 6 a 8 del vespre. Hi ha temps fins el mateix dia de celebració del Mercat.

Per donar un major relleu a la festa, està previst per a les 12 del migdia un espectacle d'animació infantil a càrrec del grup «Duo Xocolata Desfeta», i a les 5 de la tarda, una ballada de sardanes interpretades per la «Cobla Sant Jordi». I no hi ha de faltar un plat de crema catalana pels primers -se'n preveuen molts- clients del Mercat.

En darreres edicions d'aquest Mercat no hi ha faltat ni pluja ni neu. Cal esperar per enguany un bon sol i no pas pocs viants que s'apleguin encuriosits contemplants els productes d'allò més natural.

Notes i avisos

Recollida de mobles i trastos vells

El ciutadà que vulgui que li recullin un moble o trasto vell, s'haurà d'adreçar a l'Ajuntament -Conselleria de Serveis-, fins a final de mes anterior al dia assenyalat per a efectuar la recollida. Per telèfon o personalment haurà d'indicar: Nom, adreça i mobles o estris que vol que li recullin.

El servei es prestarà de dia, amb una freqüència mensual.

El dia de recollida serà dins de la segona setmana de mes. Per telèfon, i amb dos dies d'antelació, s'avisarà a l'interessat del dia exacte de la recollida.

Els casos excepcionals es resoldran individualment.

Aquest servei de l'Ajuntament és totalment gratuït per la qual cosa es prega a tots els vilatans que no deixin trastos vells abandonats pels carrers o places, o pel Sot de Golerés. Aquí els contractistes només podran abocar terres i runes. Ningú no hi ha de llençar deixalles domèstiques orgàniques.

Recollida d'escombraries a les zones industrials de «Can Carner» i «Pla de la Bruguera»

La recollida d'escombraries -no deixalles industrials- serà diürna i es farà dos cops a la setmana, concretament els dimecres i dissabtes. Al «Pla de la Bruguera» i dimarts i dijous a «Can Carner».

Recollida de deixalles industrials

Anirà a càrrec de l'industrial que les produeixi. Tanmateix està previst que voluntàriament la puguin contractar amb la mateixa empresa que fa el servei municipal.

Atenció: no és permès abocar deixalles en cap indret del terme municipal.

Jubilats i pensionistes

Descompte de l'Impost de recollida d'escombraries per a 1988.

Termini per demanar-ho: Fins el 25 de març.

Lloc: Serveis Socials - Carretera de Sentmenat, 32.

Horari: Dilluns i dijous, de 10 a 12 del matí.

Important: Ho poden demanar les persones que tinguin les pensions mínimes i no rebin altres ingressos.

Documents a presentar: Fotocòpia D.N.I. Rebut de la pensió que cobra. Rebut de la contribució o darrer rebut del lloguer.

Recogida de muebles y trastos viejos

El ciutadano que desee que le recojan un mueble o trasto viejo, tendrá que dirigirse al Ayuntamiento -Conselleria de Serveis-, hasta final del mes anterior al día señalado para efectuar la recogida. Por teléfono o personalmente deberá indicar: Nombre, dirección, y muebles o enseres que quiera que le recojan.

El servicio se prestará de día, con una frecuencia mensual.

El día de la recogida será dentro de la segunda semana del mes. Por teléfono, y con dos días de antelación, se avisará al interesado del día exacto de recogida.

Los casos excepcionales se resolverán individualmente.

Este servicio del Ayuntamiento es totalmente gratuito, por lo tanto se ruega a todos los ciudadanos que no dejen trastos viejos abandonados por las calles o plazas, por el Sot de Golerés. Aquí los contratistas sólo podrán verter tierras y escombros. Se ruega que nadie tire basuras domésticas orgánicas.

Recogida de basuras en las zonas industriales de «Can Carner» y «Pla de la Bruguera»

La recogida de basuras -no residuos industriales- será diurna y se hará dos veces a la semana, concretamente los miércoles y sábados. Al «Pla de la Bruguera» y martes y jueves a «Can Carner».

Recogida de residuos industriales

Irà a cargo del industrial que las produzca. También está previsto que voluntariamente pueda ser contratada con la misma empresa que realiza el servicio municipal.

Atención: No se permite verter residuos en ningún lugar del término municipal.

Jubilados y pensionistas

Descuento del Impuesto de recogida de basuras para 1988.

Plazo para pedirlo: Hasta el 25 de marzo.

Lugar: Servicios Sociales - Carretera de Sentmenat, nº 32.

Horario: Lunes y jueves, de 10 a 12 de la mañana.

Importante: Lo pueden pedir las personas que tengan las pensiones mínimas y no perciban otros ingresos.

Documents a presentar: Fotocòpia D.N.I. Recibo de la pensió que cobra. Recibo de la contribució o último recibo de alquiler.



El Grup Contradansa

El Grup Contradansa és una associació que es va constituir com a tal l'any 1980, encara que va ser al 1975 quan un grup d'amics va decidir recuperar l'antic i popular Ball de Gitanes. Així doncs, van ser un grup de pares ex-balladors els que a l'any 1975, en sentir la tonada del Pas abans d'un partit del Barça en el seu 75è aniversari, es van engrescar i van preparar una colla de dotze balladors amb llurs filles o amb altres nenes de 4 a 6 anys que debutarien el 23 de febrer a la pista de bàsquet de la Zona Poliesportiva de les Piscines.

A partir de llavors i fins ara, any rera any, el Grup Contradansa porta preparant els balladors de les diferents colles que durant les festes del Carnestoltes fa la seva ballada al Pavelló davant un gran nombre de castellarencs.

Aquestes colles han anat creixent al llarg d'aquests 13 anys, i actualment els balladors es reparteixen en: petits, infantils, joves, solters, casats i casades.

El Ball de Gitanes data de molt antic, hi ha qui parla de finals del segle passat, i rep el nom de «Gitanes» perquè



Totes les colles ballant juntes «La Pavana». Aquest any tothom va trobar a faltar un ballador: en Jaume de «fau».

sembla ser que antigament tan sols el ballaven les dones, i els homes les acompanyaven d'un lloc a l'altre (com si fossin gitans). Això contrasta amb l'altra versió que rep el popular ball, i és el nom de «Ball de Plaça» que ve pel fet que l'antiga ballada es feia a la Plaça on la gent del públic hi duia la seva cadira per seure. També es diu que en el seu origen, el Ball de Gitanes era un casament; un grup d'amics acompanyava la parella que anava a casar-se i tancaven la comitiva dos casats de l'any anterior. D'aquí ve, probablement, la definició de «Nuvis de davant» i «Nuvis de darrera».

Actualment el Grup Contradansa és l'encarregat d'orga-

nitzar el ball que és un conjunt de diferents músiques més que de balls; els més coneguts i representatius al Vallès són: la Catxutxa (Entrada de Ball), la Contradansa, el Xotis i la Jota. D'altres són: la Maxurca, les Polques, el Pas, el Galop i la Pavana.

El Ball de Gitanes té molta relació amb el Carnestolts i d'aquí ve que es continui ballant durant els tres dies que precedeixen el Dimecres de Cendra.

El Ball de Plaça es destaca també pels nombrosos picarols que duen els balladors en els seus trajes; aquest fet també té la seva explicació en la història, i és que antigament es pretenia espantar i

allunyar els mals esperits sers malignes, i a fi de fer roll, els homes es posaven mals guarnits amb cintes hi cosien campanetes, cavells i picarols. Aquesta també la funció dels Diab del Vell i la Vella, que ballaven i movien aldarulls i taven penjades a la ci trauquets, borrombes i es lles que feien dringar.

L'any 1980 es va dissenyar l'emblema del grup que dibuix d'una parella dançant el Ball de Gitanes. Al fons ha el campanar de Castellà sobre les lletres del Grup Contradansa, dissenyat per Daniel Rocavert i Tost que fou la portada del programa de Ball de Plaça de 1968.

En aquesta breu història que destaquem la importància d'en Ramon Faja que ser el Coordinador General i director tècnic del Grup Contradansa en la primera etapa del grup. Com a mestres ens podem oblidar d'en Joaquim Gamisans que en avui és el director artístic d'aquesta associació tan cara al nostre poble.

Les colles de balladors solen formar als mesos de setembre i Octubre. Si algú està interessat en formar-ne pot parlar amb Joan Davila (714 59 02) o Joaquim Gamisans (Tel. 714 64 40).



Ball de Gitanes 1988. La colla solters (Fotos: Antoni).

Campanya de Normalització Lingüística a Castellar del Vallès

El passat divendres, 5 de febrer, es va concloure la Campanya de Normalització Lingüística que van dur a terme durant un mes els vint-i-cinc alumnes de primer de BUP del Casal.

La idea va sorgir a principi de curs quan la professora de català del Col·legi El Casal, Sra. M^a Teresa Esteve, va presentar als seus alumnes el programa del curs en el que proposava fer un treball sobre Normalització Lingüística per presentar al concurs Baldiri Reixach que organitza la Fundació Jaume I que depèn d'Omnium Cultural.



Aina Moll a Castellar

Els nois es van engrescar molt amb la idea de dur terme una Campanya per normalitzar al màxim els rètols que es poden observar en les botigues i comerços del nostre poble.

Amb el suport de l'alcalde, Sr. Albert Antonell i de la Conselleria de Joventut i Cultura, i l'ajut de la delegació de Normalització Lingüística de Sabadell, els nois es van posar a treballar en la confecció d'unes llistes que recollien les adreces de tots els comerços de Castellar. Tot seguit es va demanar material a aquesta delegació i a la Generalitat, i la resta de cartells que estaven exhaurits els van haver de preparar els mateixos nois. I així, un cop van tenir a punt tot el material, es van repartir en grups per distribuir els cartells amb el vocabulari específic de cada comerç per les diferents botigues, fent l'últim repartiment a la Plaça Major on van instal·lar una taula i des d'on informaven a les venedores de les parades del Mercat, alhora que entrevistaven a les persones que anaven a comprar.

Per acabar la Campanya, van convidar la Directora General de Política Lingüística de la Generalitat de Catalunya, Sra. Aina Moll, qui va acceptar molt amablement de venir el divendres, 5 de febrer, per tal de donar una conferència-col·loqui presidida per l'alcalde, Sr. Albert Antonell i el Regidor de Cultura, Sr. Josep Ramon Recordà. Cal dir que la xerrada va tenir molt èxit d'assistència i participació per les nombroses i interessants preguntes que se li van fer a la Sra. Aina Moll, qui al final de la conferència va ser obsequiada amb uns exemplars d'aquells llibres que ja es comencen a editar a Castellar.

Ara tan sols resta esperar el veredict del jurat que valorarà els diferents treballs presentats al concurs Baldiri Reixach.

Marta Varela



CONCURS DE CUINA

Informació i Inscripcions: ESCOLES DE CASTELLAR DEL VALLÈS
BOTIGUES DE QUEVIURES
ESPLAI XIRIBEC

Organitza: MOVIMENT DE COLÒNIES I ESPLAI

Col·labora: CONSELLERIA DE CULTURA I JOVENTUT

Casals de Vacances

Durant els dies 28, 29, 30 i 31 de Març (vacances escolars de Setmana Santa) hi tornarà a haver uns **CASALS DE VACANCES** organitzats pel Moviment de Colònies i Esplai, pels infants, nois i noies entre els 7 i els 13 anys d'edat (8 EGB). Les activitats tenen lloc els matins, de 2/4 d'11 a 2/4 de 2 de la tarda. El lloc de trobada són els mateixos lo-

cals de Colònies i Esplai (passatge Tolrà s/n). Per inscriure's: els dimarts i dijous a partir del dia 15 de març, de 6 a 8 de la tarda, a la Conselleria de Cultura i Joventut (Ctra. de Sentmenat), al costat de la guarderia «EL CORAL» i dissabtes 12 i 26 de Març, tarda, a l'Esplai Xiribec (Escola Emili Carles-Tolrà).

Per a gent amb marxa: I caminada popular



A Castellar farem una caminada popular el diumenge, 17 d'abril, que sortirà i arribarà a la Plaça Major tot passant pel Girbau, la Mola, Font del Pla-tan (dinar) i carena dels Pals.

Seràn uns 23 km. de camins rurals plens de salut, cultura i gresca que volem compartir. Serà una festa popular oberta a tothom.

Castellarencs: Us animeu? Reserveu-vos la data!

Organitzen: Centre Excursionista de Castellar (SEAC), Club Atlètic Castellar, Moviment de Colònies i Esplai, Unió de Radioaficionats de Castellar.

Col·labora: Conselleria de Cultura i Joventut.