

L'aleví masculí del CTC,
campió de Catalunya en
categoria bronze

ESPORTS P13



L'ACTUAL de castellar

04

DEL 7 AL 13 DE MARÇ DE 2008
Setmanari d'informació local

www.castellarvalles.cat

Més de 16.000 castellarencs, cridats a les urnes diumenge

ACTUALITAT P7



JOSEP GRAELLS

El mercat setmanal canvia d'ubicació

El proper dissabte
s'instal·larà a
sobre del Mercat

ACTUALITAT P9

Les restes de la plaça Major, a Barcelona

CULTURA P19

ACTUALITAT P3

Continua a Castellar el debat sobre les Àrees Residencials Estratègiques

La UE Castellar rep amb "sorpresa" la notícia del possible trasllat del Pepín Valls, afectat per una ARE

Es presenta el nou mapa escolar

L'Ajuntament projecta fins al 2015 una setena escola, una nova escola bressol i un tercer institut. El nou curs escolar començarà amb 16 grups d'alumnes de primària sense aula, "la pitjor situació educativa amb què s'ha trobat Castellar", segons ha apuntat el regidor Pepe González.

ACTUALITAT P5



Comença la XII Setmana Verda

Del 10 al 14 de març, se celebra la XII Setmana Verda. Entre les activitats previstes hi ha dues exposicions de fotografies i la mostra de caire social *Aigua de tothom, un dret i no una mercaderia*. També s'han programat tallers d'estalvi d'aigua. L'Ajuntament repartirà reductors volumètrics d'aigua.

ACTUALITAT P4

Amat Finques

Assessors Immobiliaris des de 1948

Creixem  per vostè

Venem · Lloguem · Administrem

Tel. 93 747 23 31 · www.amatfinques.cat

 Ceigrup
Immobiliàries

PUBLICITAT

•• EN QUÈ CONSISTEIX L'ACTUACIÓ?

En convertir els carrers de Sala Boadella i Montcada, entre la carretera de Sentmenat i el carrer de l'Hospital, en vies de paviment únic i de preferència per a vianants, tot limitant l'accés del trànsit.

•• PER QUÈ ES VOL FER?

Per aconseguir un centre on la prioritat siguin les persones que van a peu i no els cotxes

Seguint l'exemple d'altres ciutats, s'aconseguiran nous espais de passeig, més agradables i on els infants puguin caminar, jugar o córrer segurs.

Pacificant els carrers, eliminarem la contaminació, les molèsties i els sorolls que generen els vehicles.

Per potenciar el comerç de Castellar

Creant un eix que connecti la nova plaça Major amb la zona de l'Eixample, es relligarà l'activitat comercial del centre.

Millorant l'atractiu urbà d'aquests dos carrers, s'atraurà els consumidors i es potenciarà l'activitat de les botigues d'aquest sector.

•• QUIN ÉS EL CALENDARI?

Les obres del tram entre la carretera de Sentmenat i el carrer de l'Hospital començaran a principis d'estiu i podrien tenir una durada d'uns quatre mesos.

•• ESTÀ JA DECIDIT QUE ELS TRAMS ENTRE EL CARRER DE L'HOSPITAL I L'AVINGUDA DE SANT ESTEVE SIGUIN PER A VIANANTS?

No està decidit.

Es crearà una comissió formada per veïns, comerciants i representants de l'Ajuntament, que farà el seguiment del projecte de conversió en zona de vianants dels carrers Sala Boadella i Montcada.

Aquesta comissió valorarà la conveniència o no de convertir també en zona per a vianants el segon tram, situat entre el carrer de l'Hospital i l'avinguda de Sant Esteve. Ho farà després d'analitzar el funcionament del primer tram i de conèixer experiències similars que s'han dut a terme a d'altres municipis.

•• SÓC UN VEÍ AFECTAT. PODRÉ ARRIBAR AMB EL COTXE FINS LA PORTA DE CASA PER ACOMPANYAR UNA PERSONA GRAN? I PER DESCARREGAR LA COMPRA? I PER ENTRAR AL PÀRQUING DEL MEU PIS?

Sí. Tots els veïns del tram afectat tindran un comandament per abaixar els pilons retràctils i poder accedir així al seu carrer.

Els comerciants també tindran accés restringit al carrer per poder fer la càrrega i descàrrega de mercaderies.

•• JO TAMBÉ SÓC VEÏNA I EL MEU PIS NO DISPOSA DE PÀRQUING. ON APARCARÉ A PARTIR D'ARA?

En el tram que va de la carretera de Sentmenat al carrer de l'Hospital, s'eliminaran unes 25 places d'aparcament de zona blava.

Ben aviat s'implantaran els 30 minuts gratuïts de zona blava en els carrers de l'entorn.

Fora de l'horari comercial, l'aparcament continuarà sent gratuït en els carrers més propers.

•• SI SÓN CARRERS AMB MÉS VIDA, HI HAURÀ MÉS SOROLL?

Els nivells de contaminació acústica seran menors que els d'ara amb el trànsit de vehicles.

•• QUINES MILLORES ES FARAN EN ELS DOS CARRERS?

Els dos carrers seran de paviment únic.
Es renovaran les infraestructures bàsiques (clavegueram, aigua, enllumenat...)
S'instal·laran contenidors soterrats.
Es renovarà l'arbrat, la senyalització i el mobiliari urbà.



SALA BOADELLA I MONTCADA CARRERS DE PRIORITAT PER A VIANANTS

Preguntes i respostes

Un nou repte per al creixement de Castellar

⊙ L'equip de govern diu que les ARE satisfaran la demanda d'habitatge dels joves

⊙ L'oposició sosté que calia un debat participatiu per decidir la ubicació

⊙ Jordi Rius

Al ple de febrer es va aprovar una suspensió de llicències com el primer dels tràmits per ubicar al municipi les dues Àrees Residencials Estratègiques (ARE) que la Generalitat ha proposat per a Castellar. La primera de les ARE, l'anomenat sector Turuguet, comprén 46.000 m²; i la segona, anomenada sector Nou Eixample, de 33.000 m², suposaria el trasllat de l'actual camp de futbol municipal Pepín Valls a una parcel·la industrial situada entre els carrers Osona i Berguedà.

Segons la Comissió d'Urbanisme, la densitat mínima prevista en aquestes zones és de 50 habitatges, la majoria plurifamiliars, per hectàrea. També, segons estableix la Generalitat, si més no un 50% dels habitatges de les ARE han de ser protegits. Al mateix temps que es construeixen els habitatges es faran els equipaments necessaris pels nous veïns de les ARE.

L'alcalde de Castellar, Ignasi Giménez, ha subratllat que les ARE "no posen en dubte el model de creixement i no s'utilitzarà sòl no urbanitzable per fer-les". En aquest sentit, el regidor d'Urbanisme, Aleix Canalís, ha remarcat que les ARE són "una continuïtat urbana d'habitatges eliminant sectors residuals d'indústria que hi ha



⊙ El camp municipal de futbol Pepín Valls podria traslladar-se a una parcel·la entre els carrers Osona i Berguedà. || J.G.

a la trama urbana". Per això, el sector de Can Turuguet, "convertirà l'entrada de Castellar en un passeig". Pel que fa al sector Nou Eixample, es tracta de "densificar la zona del carrer Tarragona i guanyar espais lliures, traslladant el camp de futbol a una zona més perifèrica i solucionant problemes d'aparcament", ha afegit el regidor d'Urbanisme.

L'equip de govern, format pel PSC, té previst iniciar durant aquest mandat la revisió del Pla General d'Ordenació (PGO), que ha de definir el Castellar del futur. És precisament aquest context on alguns partits de l'oposició, CiU i ERC, han demanat que es porti el debat de la creació i repercussió sobre el territori de les ARE. "Però, sorprenentment, s'iniciï aquestes àrees residencials estratègiques, sense participació ciutadana ni política", ha advertit la portaveu del grup municipal de CiU, Montse Gatell. →

La Unió Esportiva Castellar rep la notícia "amb sorpresa i prudència"

⊙ Jordi Mas

La possibilitat de traslladar el camp de futbol ha estat rebuda amb sorpresa per la Unió Esportiva Castellar, que actualment té els drets d'explotació de les instal·lacions. El seu president, Manel Pérez, ha explicat que s'ha mostrat "sorprès" per la notícia, i que prefereix "veure com evoluciona la idea per prendre una decisió". Per a Pérez, el gran problema que cal solucionar si es vol traslladar el camp de futbol a la zona industrial és "el de la canalla. Si vénen a peu hauran de

travessar la Ronda Tolosa, i això és un problema. On està situat ara el camp va bé perquè és a prop". Això, pensa, també repercutirà en l'afluència d'aficionats al camp, que "potser s'ho pensaran dues vegades abans de recórrer la distància que hi haurà". També creu que l'entitat tindrà avantatges, ja que "les instal·lacions seran més modernes i espaioses. Ja ens han explicat que tindrem un camp annex d'entrenament". Pérez ha apuntat que el 2011 el club celebrarà el centenari. "Mirarem si hi sortim guanyant en el global del canvi. Potser no és mala idea celebrar els 100 anys amb un nou camp."



⊙ Montse Gatell, portaveu de CiU

"A més de fer un 50% d'habitatge protegit, també es farà un 50% d'habitatge lliure, que formarà part de la borsa d'habitatge lliure. L'equip de govern ja ha decidit per tots que Castellar ha de créixer en 500 habitatges nous. L'equip de govern no tindrà cap suport nostre"



⊙ Jordi Permanyer, portaveu d'ERC

"Abans de parlar de les ARE, calia un debat sobre el model de municipi. Estem en contra de les ARE ja que comportarien la construcció de més de 500 pisos en menys de tres anys. A més, no sabem qui podrà accedir a aquests habitatges una vegada estiguin construïts"



⊙ Francesc Centeno, de L'Altraveu

"Cal obrir un debat serè i rigorós sobre aquesta figura urbanística. Tenim prou exemples de precipitacions al nostre municipi, com l'emboïc del polígon industrial de Can Bages. No volem pensar que les ARE siguin el pagament d'un favor o promesa que ha de fer l'actual equip de govern"

Mariona BODATS

ESCUTS ENTITATS
BANDERES
ESTANDARTS
LOGOTIPS EMPRESA
ROBA DE TREBALL
BATES COL·LEGI
ROBA DE LLAR
PITETS
SAMARRETES
CORBES

c/ Catalunya nº9-A
T. 93 714 74 44
M. 665 837 992

santi art

MARCS I MÉS COSES...

Camí Xic, 9 (Plaça Francesc Macià)
93. 714 59 38 / Castellar del Vallès 08211

marcs a mida, exposició permanent amb la garantia de taller propi.

ACTUALITAT

L'aigua, tema central de la XII Setmana Verda

⊕ **Aquesta setmana es repartirà un reductor volumètric d'aigua a les cases de la vila**

⊙ Marina Antúnez

El 10 de març s'inaugura la dotzena Setmana Verda. Aquest any se centra en l'aigua, tema que la regidoria de Medi Ambient havia decidit l'any passat i que ara resulta més adequat, tenint en compte la sequera que pateix el nostre país.

Al llarg d'aquesta setmana, que finalitzarà el dia 14, s'han organitzat diverses activitats al municipi i dues exposicions de fotografies, que en aquest cas es podran veure fins el dia 24 de març.

El Bar Calissó Art acollirà l'exposició del concurs de foto-

grafies *L'Aigua* de la XII Setmana Verda on han participat un total de 15 persones. Al Mercat Municipal hi haurà la mostra del IV Concurs Vallès Natural. Al mateix espai hi haurà la mostra *Aigua de tothom, un dret i no una mercaderia*.

També s'ha organitzat un taller d'estalvi d'aigua, adreçat als alumnes de primària (cicle superior, 5è i 6è) i primer d'ESO. Aquesta activitat està patrocinada per Sorea. També s'han previst vuit visites pels dies 8, 9, 11 i 22 d'abril al Museu Agbar de les Aigües a Cornellà, amb monitoratge. Les visites tindran lloc al matí i serviran per a donar a conèixer als infants els fons d'aquest museu.

REDUCTORS VOLUMÈTRICS D'AIGUA|| Aprofitant la Setmana Verda, la regidoria de Medi Ambient també portarà a terme una campanya d'estalvi d'aigua. La iniciativa con-



⊙ Tram de riera amb poc cabal d'aigua mig glaçat. || M.ANTÚNEZ

sistirà en el repartiment casa per casa d'un reductor volumètric de la cisterna, amb instruccions d'ús al mateix envàs. Aquest recipient no tindrà cap cost pel ciutadà.

L'Oficina 21 ha fet èmfasi en la importància de l'aigua com a tema de la Setmana Verda perquè un dels objectius del Mil-

leni és garantir l'accés a l'aigua potable a les persones.

PENJADA DE CAIXES NIU|| El dia 10, s'ha programat una sortida al paratge natural del Torrent de Colobriers amb 28 alumnes del TEB i 10 de Suport Castellar per penjar 20 caixes niu. ✦

Casals de primavera per als infants de Castellar

⊙ M.A.

Els propers 17 i 18 de març comencen els Casals de primavera a Castellar del Vallès. Com ja és habitual, s'han organitzat diverses activitats durant dos dies per a nens i nenes de 3 a 12 anys que es realitzaran al Pavelló Puigvert. L'horari de l'activitat és de nou del matí a dos quarts de dues del migdia. Les persones que ho vulguin també podran beneficiar-se d'una hora d'acollida, de vuit a nou del matí.

Els joves de 12 a 17 anys realitzaran un torneig de futbol i un circuit d'aventura. Aquest grup es reunirà al Casal de Joves mentre que les activitats es faran al Pavelló Dani Pedrosa de les deu a les dues del migdia. Les inscripcions finalitzen el divendres 14 de març. ✦

sant JOSEP 08

19 De Març

PLAÇA DEL MERCAT
PLAÇA MAJOR

- **MATÍ i TARDA**
Fira d'aliments artesanals
- **MATÍ i TARDA**
2on Concurs de Jocs d'enginy
- **MATÍ i TARDA**
(Tangram, puzzles, endevinalles, papiroflexia, jocs d'enginy)
Organitza: Imaginaria
CoHabora: La Kanaya, Arts i Marcs, Ioio & Co.
- **17.30 h**
Repartiment de crema catalana
- **17.30 h**
Audició de sardanes a càrrec de la Coblà Jovenívola de Sabadell
CoHabora: ASAC



Ajuntament de
Castellar del Vallès



VIUCASTELLAR



PUBLICITAT



L'abominable cotxe de les neus

Un Touareg amb 4Motion se'n surt sense problemes en qualsevol hàbitat. Especialment, en paisatges gelats. La seva morfologia li permet viure llargues temporades a la muntanya i sobreviure sense problema a les estacions més dures. A les seves rodes s'hi amaga la tracció integral 4Motion, que reacciona en mil·lèsimes de segon al primer símptoma de lliscament. El que fa del fred, o de la neu o de l'absència d'asfalt les seves distraccions preferides. O fins i tot que la seva dieta es compongui de ports nevats o de corbes mal peraltades. **Touareg.**

Tracció 4Motion disponible en Golf, Passat, Passat Variant, Sharan, Touareg i Phaeton.

Nou Touareg



Touareg in motion Experiència sense límits programa exclusiu d'aventura i de conducció per a clients Touareg
www.touareg4motion.com

Sarsa Vallès

Ctra. Sabadell-Prat, km 6,4 - Tel. 937 144 440 - 08211 Castellar del Vallès - Horari: 9-13h. i de 16-20h.

ACTUALITAT

ERC reclama a l'Estat que compleixi amb l'Estatut

Segons la republicana Anna Simó "si no pressionem, Catalunya no rebrà el que es mereix"

© Annia García

Era dissabte al vespre, i una trentena de persones es van aplegar a la Sala de Petit Format de l'Ateneu per escoltar Anna Simó, ex-consellera de Benestar i Família d'Esquerra Republicana de Catalunya (ERC). No calia convèncer cap dels presents del sentit del vot, però tot i així Simó va repassar, com és propi en campanya, les raons per donar el vot a la formació.

La principal: "Ningú donarà res a Catalunya si no pressionem, no volem ni més ni menys allò que ens mereixem", va dir Simó. I per pressionar, la republicana considera imprescindible que Esquerra compti amb grup propi al Congrés, és a dir, que



© Anna Simó durant l'acte de dissabte. || J.G.

sumi al menys el 15% dels vots. Simó també va valorar les relacions amb l'actual president del govern estatal: no s'han publicat les balances fiscals, ni Catalunya ha rebut el finançament que recull el nou Estatut d'Autonomia de Catalunya. "I això ha fet que

molta de la feina que hem fet se'ns hagi girat en contra", va dir Simó. La republicana creu que els propers quatre anys seran clau per al futur del país: "Necessitem recursos i el model de finançament ha de quedar tancat a l'estiu". +

Més de 16.800 electors

El proper diumenge 9 de març estan cridats a les urnes castellarenques un total de 16.809 electors. Les votacions es dividiran en vuit col·legis: l'Ateneu, la Biblioteca Municipal Antoni Tort, la ludoteca, els CEIP's Emili Carles Tolrà i Mestre Pla, el pavelló esportiu municipal, l'Espai Tolrà

i l'antiga escola de Sant Feliu del Racó. En total, hi haurà 24 meses electoral. Com és habitual, els col·legis electorals estaran oberts de les nou del matí i fins a les vuit del vespre. Ciutadans i ciutadanes podran triar entre les 32 candidatures que es presenten a aquests comicis. +



JOSEP GRAELLS

El PSC fa campanya de proximitat

Carlos Corcuera (dreta), diputat al Congrés, va visitar Castellar el passat dissabte en un acte de campanya electoral del Partit dels Socialistes de Catalunya (PSC). Ignasi Giménez (centre) i Òscar Lomas (esquerra), entre d'altres membres del partit a la vila, el van acompanyar per tal de difondre el programa de la formació per a les eleccions del proper 9 de març.



JOSEP GRAELLS

El debat electoral de Ràdio Castellar

Dimecres, la Sala de Petit Format de l'Ateneu va acollir el debat electoral organitzat per l'emissora municipal Ràdio Castellar. Els representants comarcals del PSC, CiU, ERC, PP i ICV es van trobar per plantejar les propostes electorals sobre diferents qüestions d'actualitat de la comarca que van plantejarw les formacions polítiques abans dels comicis d'aquest diumenge.



EN DER ROCS
GESTIÓ D'ENDERROCS IMMOBLES S.L.

ESPECIALISTES EN TOT TIPUS DE DEMOLICIONS.

Des de fa més de 30 anys us oferim **SEGURETAT, CONFIANÇA I QUALITAT.** Com sempre al vostre servei.

WWW.ENDERROCS.ES





CASTELLAR CANUDAS

LLUM-FORÇA-AIGUA-CALEFACCIÓ

Josep Anselm Clavé, 11 D
T. 93 714 59 06/07 F. 93 714 59 07
castellarcanudas@terra.es

ACTUALITAT

Poca activitat entorn del Dia de la Dona

⤷ Enguany no es farà la lectura pública del manifest consensuat amb motiu de la jornada

⊙ Redacció

Demà dissabte, 8 de març, es commemora a nivell internacional el Dia de la Dona. Tot i així, no es durà a terme cap activitat relacionada a Castellar del Vallès fins el 13 de març. De fet, no s'ha programat la lectura pública del manifest consensuat entre administracions i entitats catalanes.

Així, dijous 13 s'ha programat l'espectacle *Toda una vida, boleros, cobles, fados i tangos*. Cristina Morales posarà la veu i Marcelo Amal seurrà al piano, a partir de dos quarts de deu del vespre, al bar Calissó Art.



⊙ Recreació de 'La dona acollidora'. || CEDIDA

ACTIVITATS A LA BIBLIOTECA|| Durant tot el mes de març, es trobarà a la biblioteca municipal la guia de lectura *Les dones i els llibres*, elaborada per Teia Sabater. La guia recull més d'una vintena d'obres i es complementa amb una exposició, que també es podrà veure el març a la biblioteca Antoni Tort. Dimecres 12 se celebrarà una nova sessió de les Tertúlies Literàries. Com a base de la trobada s'ha triat el llibre *La terrotista bona*, de la

premi Nobel de Literatura Doris Lesing. En base a aquesta obra es comentarà quina és, o ha estat, la visió de la dona a la literatura. La Tertúlia tindrà lloc a partir de dos quarts de nou del vespre, al bar Cali de les galeries California

L'Escola d'Adults se suma a l'efemèride amb l'exposició sobre grans dones de la literatura, *Fulls d'un llibre*. Es podrà visitar de dilluns a divendres, de tres de la tarda a deu de la nit. ➔

Les Tardes de L'Altraveu

L'agrupació d'electors L'Altraveu ha preparat una xerrada entorn del Dia de la Dona. S'ha convidat Barbara Biglia, que visitarà Castellar dimecres 12 de març, a partir de les vuit del vespre. La xerrada serà a la seu de la formació, al Passeig número 142. La trobada forma part del cicle *Les tardes de L'Altraveu*, que es va iniciar dimecres de la setmana passada, amb la visita del catedràtic Xavier Domènech, que va parlar del 23-F.



JOSEP GRAELLS

INAUGURACIÓ OFICIAL DEL NOU MERCAT MUNICIPAL
Divendres, 14 de març de '08 - 17.45 h



HI SOU TOTS CONVIDATS

A càrrec del Molt Honorable
Sr. José Montilla, President de la
Generalitat de Catalunya

PREINSCRIPCIÓ ESCOLAR CURS 2008-2009

Del 25 de març al 4 d'abril de 2008

Jornades de portes obertes als centres escolars d'educació infantil, primària i secundària

• **8 DE MARÇ DE 2008**

d'11.00 a 13.00 h
CEIP Emili Carles-Tolrà.
d'11.00 a 13.00 h
CEIP El Sol i La Lluna.
d'11.00 a 13.00 h
Col·legi La Immaculada.

• **11 DE MARÇ DE 2008**

a les 19.30 h
CEIP Joan Blanquer.

• **12 DE MARÇ DE 2008**

a les 17.00 h
CEIP Mestre Pla.

• **13 DE MARÇ DE 2008**

de 18.00 a 20.00 h
IES Castellar.
de 18.00 a 20.00 h
IES Puig de la Creu.

• El CEIP Bonavista (93 714 41 95)
i el Col·legi El Casal (93 714 67 51)
fan l'atenció directa a les famílies que vulguin informació sobre el centre, prèvia cita telefònica.



ACTUALITAT

El mercat ambulant es torna a traslladar

© Annia García

Després d'una jornada de canvi que es va valorar de forma positiva per paradistes i clients, el mercat ambulant que s'instal·la cada dissabte al centre de la vila torna a canviar d'ubicació.

La setmana passada, les parades van deixar la plaça Major (la part antiga) per instal·lar-se davant les portes del Mercat. A més, una part de les parades estaven situades a la carretera de Sentmenat. **"Els problemes que ha generat han estat més grans del que ens pensàvem"**, ha apuntat el regidor de Comerç i Indústria, Òscar Lomas. I és que el desviament del trànsit des de



© Les parades de la carretera van generar problemes de mobilitat. || J.GRAELLS

la carretera va generar un important col·lapse al carrer Hospital.

Així, demà dissabte el mercat ambulant se situarà a la part superior de la plaça Major, en concret al nou espai que suposa la coberta del Mercat municipal. Està

previst que per demà ja estiguin distribuïts els espais de totes les parades que s'instal·len a la vila. Segons Lomas, **"aquesta opció ja s'havia plantejat als paradistes"**, i en principi la van acollir positivament. +

Una comissió ciutadana valorarà el projecte dels carrers Montcada i Sala Boadella

L'Ajuntament crearà una comissió de seguiment del projecte d'arranjament dels carrers Montcada i Sala Boadella. Veïns, veïnes i comerciants de la zona afectada es reuniran amb membres del consistori per valorar el projecte, fer un seguiment de les

obres del primer tram i avaluar el seu funcionament. Segons ha explicat l'alcalde, Ignasi Giménez, **"tenim clar que es convertiran en vies de paviment únic"**, però encara s'ha de veure com es gestionarà la preferència de pas de vianants i vehi-

cles. Està previst que tots els veïns i comerciants disposin de comandament per obrir les pilones mòbils i accedir als carrers. No es descarta que, si així ho decideix la comissió, els carrers tornin a ser oberts al trànsit rodat. || A.G. +

Segona jornada de vaga de Sarbus

© A.G.

El comitè de treballadors de l'empresa Sarbus ha programat per al proper dijous 13 de març una nova jornada de vaga que tornarà a afectar Castellar del Vallès. La primera jornada va tenir lloc dijous 28 de febrer, i va afectar les línies C1 i C6 d'autobús. Si els serveis mínims es mantenen com

a la primera jornada, el proper dia 13 la línia C1, entre Castellar i Sabadell, circularà cada mitja hora. Al matí funcionarà fins dos quarts de deu, el servei s'aturarà i es reprendrà a les cinc de la tarda. Pel que fa a la línia C6, que uneix el nucli urbà amb Can Font, tindrà una freqüència de pas d'un autobús cada dues hores. Aquest servei també s'oferirà fins dos quarts de deu del matí, i després a partir de les cinc de la tarda. +



JOSEP GRAELLS

El Consell Comarcal, amb els municipis

El president del Consell Comarcal del Vallès Occidental, Antonio Rebolleda, es va reunir dilluns amb l'alcalde i altres membres de l'equip de govern. L'objectiu de la trobada de treball era recollir les necessitats principals del municipi, per tal d'establir un mapa de les peticions dels 23 municipis de la comarca. +



stila
reformes

Reformes integrals
(especialistes en cuines i banys)
Portes. Parquets. Mobles de cuina i bany. Alumini. Pladur. Descalcificadors ...

Ofertes març i abril
20% de descompte en mobles de cuina
10% de descompte en portes
Canvi banyera per plat de dutxa a partir de 1.380 Euros



FAGOR
Mobles de cuina
Distribuidor oficial

c. dr. pujol, 50
08211 castellar del vallès
rel. 93 714 34 72

No beu, no creix i no es trenca fàcilment...

La gespa que et deixa tranquil.



C/Passeig, 53, baixos 4 · 08211 Castellar del Vallès
T. 93 714 75 88 exteriors@exteriorscastellar.com
www.exteriorscastellar.com

dietes personalitzades
nou servei

per aprimar ·
per engreixar ·
per la diabetis ·
per la hipertensió ·
pel colesterol ·

demani'n informació

**i ara, xerrades setmanals gratuïtes
sobre alimentació i salut**

Farmàcia M. Dolors Ros Casanovas
Avinguda Sant Esteve, 71 · 93 714 50 25 | 93 714 25 92

OPINIÓ

LA BÚSTIA

Podeu escriure els missatges per aquesta secció a lactual@castellarvalles.cat. Deixeu nom, cognom, número de telèfon i número del DNI. Màxim 15 línies a doble espai. Les cartes poden ser extractades. Els escrits es publicaran per estricta ordre d'arribada. Les opinions han de ser respectuoses amb les persones i institucions.

Amb la primavera, nous bolets

© Santos Eguia

I tant que els nens no són xampinyons! Però realment les escoles de Castellar estan plenes de bolets. Any rere any el número de peticions de matriculació supera les places disponibles. Per poder encabir els nens s'habiliten aules de més a les escoles amb la consegüent progressiva massificació i pèrdua de recursos. Aquest any no serà menys i una escola (o dues) haurà de buscar espai a les seves instal·lacions per encabir el seu bolet. És el resultat de la mala planificació dels polítics que hi eren abans i una falta d'agilitat dels d'ara. No dubteu que quan el Sol i Lluna pugui gaudir del seu nou edifici (ja porten un any de retard), nous nens i nenes ocuparan els mòduls que deixin buits i que tan bé s'han instal·lat al pati del Sant Esteve. Els bolets allotjats a les escoles

de Castellar ja constitueixen la nova escola per la qual el nostre ajuntament està buscant els terrenys. Senyors polítics, si us plau, deixeu les vostres diferències i poseu fil a l'agulla: necessitem noves escoles per als nostres fills ja.

No es mereixen que els voti ningú

© Medir A. Ríos

És interessant contemplar com tots els partits polítics amb interès per tenir diputats i presència al Congreso Espanyol s'afanyen en demanar el vot "útil" i massiu, i en criminalitzar l'abstenció, el vot nul o en blanc.

Dic que és molt curiosa aquesta desesperada crida a participar en la més alta expressió de la democràcia de la quals tots ells se'n proclamen màxims representants quan per un

altre costat estem escoltant com cada dia, locutors de ràdio i televisió ens recorden que no signen els informatius en senyal de protesta per les imposicions antidemocràtiques aplicades per aquests mateixos i hipotètics paladins de la democràcia. Personalment em mereix més confiança el missatger que el missatge. Jo tampoc signaré cap contracte, amb el meu vot, amb cap dels actuals partits que es presenten en senyal de protesta i solidaritat amb els professionals de ràdio i televisió i la meua actitud de protesta serà la del vot nul, blanc o abstenció, a veure si s'adonen d'una vegada que no tenen cap credibilitat.

A la campanya no tot s'hi val

© Trini Pérez

Sé que aquesta campanya electoral és un frec a frec intens, i que tots els partits polítics estan ficats en una lluita dura, com veiem en la premsa escrita i en la televisió. També sé que els partits han d'aprofitar totes les oportunitats per explicar tot el que ells fan o volen fer, però aquí és on jo voldria fer reflexionar. Crec que durant una campanya electoral no tot s'hi val, s'ha de saber distingir i respectar en quin terreny o en quin lloc es fa la propaganda i les propostes del partit (no hi entro si són propostes més bones o menys bones). El que crec és que el polític ha de tenir ètica. Ho dic perquè el que no pot ser és que un polític utilitzi una xerrada organitzada per una associació de persones que pateixen, per posar-se a explicar el que ell fa sense previ avis. Les persones volem saber què ens trobarem quan anem a escoltar algú. A les associacions ens és difícil arribar als afectats, i motivar-los perquè ells mateixos treballin junts per les seves necessitats i aconseguir que es millori la seva situació. No pot ser que després, quan un ha aconseguit reunir un grup important de persones per tractar d'allò que els preocupa i aclarir conceptes, el polític reduïxi la xerrada a parlar del que fa la seva formació. El 26 de febrer es va organitzar una taula rodona a l'Auditori de l'ONCE de Barcelona en la qual cada representant dels partits polítics van explicar què farien els seus partits per a les persones amb discapacitat. Els que van assistir sabien a què anaven, cap problema, però la xerrada a què m'he referit va ser una situació poc ètica i d'això em queixo.

La donna è mobile!

© Carla Sanmartín

Aquest any, donat que m'han demanat que escrigui una carta en ocasió del Dia de la Dona, m'he de posicionar. I és que, com tothom sap, als homes en general els fa molta ràbia aquest dia, però les dones estem més dividides. N'hi ha que l'estimen i n'hi ha que l'odien. Si ets home i estàs llegint aquesta carta sobre dones, gràcies. Si ets dona, quina és la teva opció? L'estimes o l'odies?

Jo encara no ho sé. L'argument de les que l'estimen és que "fa falta". I el de les que l'odien és que "els dies mundials, en general, fan ràbia". A mi cap dels dos arguments em convenç. No crec que "fai falta" perquè no serveix absolutament per a res i les reivindicacions que suscita cauen en sac foradat (si m'equivoco i tot el que vam reivindicar l'any passat s'ha acomplert, m'ho dieu).

Però per molta ràbia que facin els dies mundials en general (i aquest en particular) no està de més, per exemple, que aquest dia l'Institut Català de les Dones ens expliqui en xifres que estem més aturades que els nostres homes, que cobrem menys que ells, que sortim menys i pitjor als mitjans i aquestes cosetes sense importància. I si, a més, fes alguna cosa per evitar que passi tot això, ja seria l'hòstia!

Però jo he dit que em posicionaria i encara no ho he fet. Podria dir que estimo aquest dia però odio haver-lo de celebrar. Aquest és un argument que també he sentit algun cop i queda molt bé.

No ho sé, la veritat és que em sembla poc normal que existeixi un dia de la dona. Però també em sembla poc normal que hi hagi putes a les carreteres i, en canvi hi són. O sigui que deu ser cosa meua, no em feu gaire cas, ja ho diu el títol!

FE D'ERRADES

A l'entrevista a Josep Casajuana de *L'Actual* de la setmana passada s'afirmava per error que el personatge fa 24 anys que és cap dels bombers voluntaris de Castellar. En realitat, fa 24 anys que és bomber però només 8 com a cap dels bombers voluntaris.

El càrrec del cap dels bombers voluntaris de Castellar no és remunerat. Per tant, no és certa la resposta que s'atribuïa a Casajuana quan definia el seu càrrec com el que li dona de menjar.

EL DILEMA

Pensa anar a votar aquest diumenge per les eleccions generals?



Montse Cervera

Sí que hi aniré, perquè no vull que surti el que no vull que surti, m'explico? És la manera de manifestar el meu desacord amb les propostes d'un partit que no em convenç i que vol aconseguir arribar al poder.



Joan Pons

Sí, encara que no em cregui cap dels partits que es presenten. Crec, però, en la democràcia i per això penso que he d'anar-hi, que hem d'anar-hi tots i totes, més ben dit. És un deure moral que tenim tots els ciutadans.



Mila Sánchez

Sí, perquè m'interessa que les coses d'aquest país vagin millor. Encara que hi hagi diferències entre les promeses i les accions reals de govern, m'interessa votar i ho faré, sense dubte.

LA FOTO DE LA SETMANA



JOSEP GRAELLS

Per alguna cosa serveixen les pilones

Tothom diu que hi ha moltes pilones a la nova plaça Major, amb molt perill per als vianants, que poden ensopegar. Però aquest client del mercadal ha trobat una utilitat a la pila. Li serveix per descansar.

L'ACTUAL

Edita: Ajuntament de Castellar del Vallès · C. Major, 74 1r Pis · 93 747 21 23

Director: Jordi Rius Redactora en cap: Ànnia García Direcció d'art: Carles Martínez Calveras

Redacció: Jordi Mas, Mireia Sans, Marina Antunez, Fotografia: Josep Graells

Compaginació: Àngel Pastor Disseny publicitat institucional: Jordi Batalla Publicitat: Dígues/Com

Impressió: Gràfiques Canigó SL Distribució: TEB Castellar Tiratge: 5.000 exemplars

Correu electrònic: lactual@castellarvalles.cat Dipòsit legal: B-13007-2008

OPINIÓ

© Montse Gatell*

Dia de la Dona

Com és habitual, el grup municipal de CiU de Castellar publica avui també un article d'opinió als mitjans de comunicació locals. Aquesta vegada, però, no dedicarem aquestes ratlles a l'actualitat municipal, ni a cap aspecte de l'acció del govern del PSC o d'altres temes d'interès per a Castellar exclusivament. Tampoc no aprofitem

per fer campanya. Avui, volem denunciar tots i cadascun dels casos de violència de gènere que es donen en qualsevol lloc del món. Volem fer-ne una denúncia pública i volem lamentar-nos per les vides de tantes dones, i amb elles, les vides de tantes persones vinculades que queden estroncades per la violència dels agressors. Volem també posar-nos al costat de les víctimes, totes elles, i fer-les arribar el nostre suport i un bri d'esperança. Hi ha un altre dia al novembre que s'ha institucionalitzat com el "Dia

contra la violència de gènere". El 8 de març és el "Dia de la dona treballadora", però no podem deixar de parlar de la major xacra social que existeix encara a totes les societats, la que provoca més terror i la més discriminatòria, injusta, anacrònica i inhumana: qualsevol tipus de violència adreçada a les dones pel fet de ser-ho. Sembla que estem ja acostumats a sentir les cròniques sense que la nostra quotidianitat es vegi alterada, i per això creiem que n'hem de parlar, per no oblidar, perquè no ens arribi a semblar que és normal, per ajudar, en la mesura

del possible, a eradicar qualsevol tipus de violència i discriminació. La discriminació és violència, l'abús de poder és violència, els obstacles en la realització professional són violència, la privació de la llibertat és violència, l'insult és violència, l'agressió és violència. I la violència és intolerable. No mirem a una altra banda, no fem veure que no passa res. El Dia de la Dona Treballadora, pensem també en totes les víctimes. Elles ja no poden dir res. ✦

*Portaveu del grup municipal de CiU

© Elisabet Minguell

Trencar els estereotips

La reivindicació de millors condicions de treball, de vida, i de drets polítics i manifestacions en favor de la pau, són alguns dels temes que es troben en l'origen de la celebració del dia 8 de març corroborada per les Nacions Unides, el 1977, en declarar el 8 de març com a Dia Internacional de la Dona.

Sens dubte, ha estat un procés amb moltes millores assolides, però... encara avui... cal un Dia Internacional de la Dona? Sense dubte, sí! Veiem en general al conjunt de la societat una perspectiva de millora, pensem en el dia a dia de les nostres àvies i els nostres avis... però el pilar de la majoria de les llars sobre qui recau?

Les dones hem de liderar el camí sensibilitzador, però per assolir qualsevol canvi social ens cal fer-ho tots plegats (dones i homes) amb el nostre dia a dia. Un punt bàsic per tal d'assolir canvis a qualsevol societat és l'educació... I quina més propera que la casolana, la que

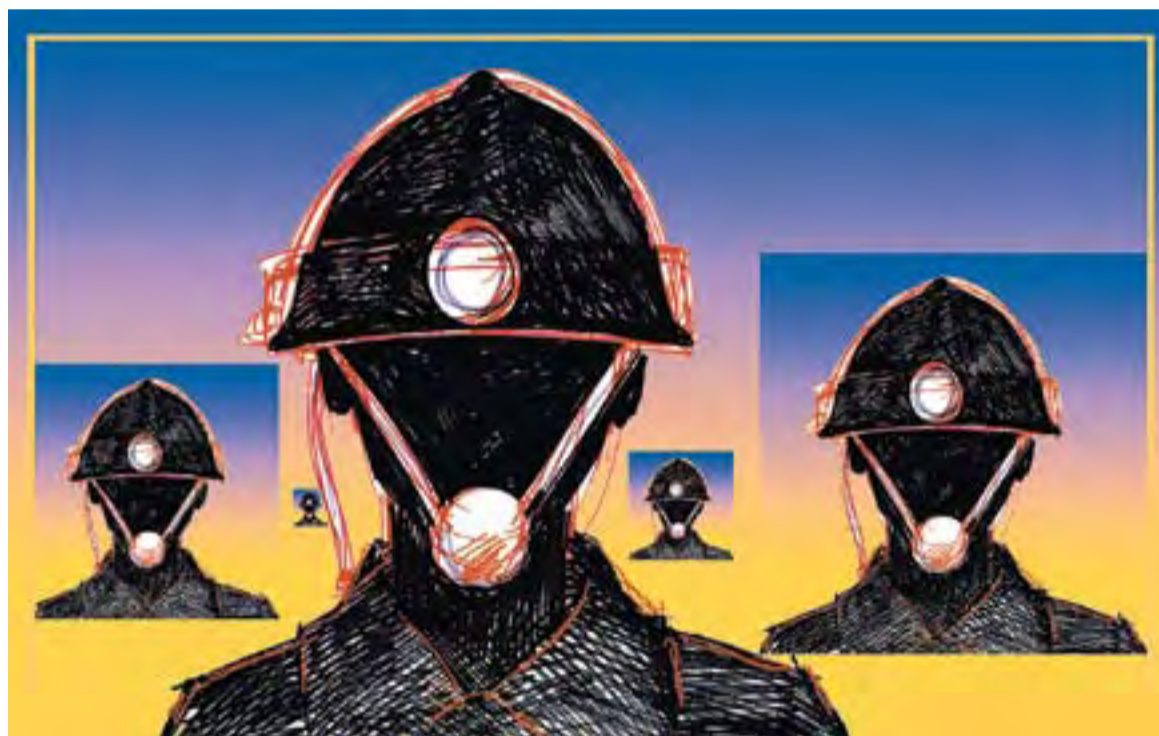
mares i pares oferim als nostres nens i nenes.

Dit això, si les dones volem millorar la nostra situació i assolir la redistribució de les tasques domèstiques, ens cal trencar els estereotips del que és femení i el que és masculí com una posició dual i adoptar una perspectiva comú, on les relacions

siguin compartides, no de superioritat d'uns sabers sobre d'altres. Sovint, socialment, tot allò tècnic i científic (sabers majoritàriament atribuïts als homes), es valoren per sobre dels sabers atribuïts a femení (netejar, organitzar, planxar, cuinar...).

Valorem la importància del coneixement

domèstic, com una tasca imprescindible per la vida de les persones i el bon funcionament de les famílies i la societat. És per això que ens cal compartir-lo i transmetre'l a les nenes i els nens per un igual, per tal que el procés segueixi avançant i el Dia de la Dona sigui... història. ✦



© 8 de març. || JOAN MUNDET

ON BRAMA LA TONYINA

© Pere Roca



© L'Altraveu

El PSC no admet la participació ciutadana als plens

Durant la campanya electoral per les eleccions municipals, el PSC va omplir-se la boca de participació proclamant que donarien molta importància a la qüestió participativa i de compromís amb la ciutadania. És sabut que l'eix principal de l'Altraveu i la raó de ser de l'agrupació és la participació ciutadana

a la vida política del municipi. És exactament per això que un grup de ciutadans ens hem agrupat per tenir veu i per a que se'ns escolti, i també per permetre que tothom qui vulgui pugui tenir veu. Així ho vam proclamar quan vam néixer i així ho vam repetir durant la campanya i després de la campanya. Fins ara.

El PSC també es va pujar al carro de la participació i la va defensar durant la campanya electoral com el que més. Evidentment no podien ser menys que els altres i, de paraula, no van dubtar a dir que serien els que més impulsarien les polítiques de participació i de contacte amb els ciutadans.

Ara ja no estem en campanya. Ara estem en les accions concretes del dia a dia. I com passa sovint en política (sobretot en campanya electoral), les paraules no es tradueixen en accions ni en fets.

Conscients del nostre punt de partença, des de L'Altraveu no només creiem en la participació quan vam néixer, o durant la campanya, sinó que hi hem cregut al iniciar la legislatura, i hi seguim creient ara. És per això que ja fa mig any vam presentar la proposta perquè els ciutadans poguessin participar en els plens i fer-hi preguntes i intervencions. El secretari ens va indicar que aquesta proposta no s'ajustava a la llei, i no la vam poder presentar al ple municipal.

Doncs bé, vist l'informe vam anar a trucar una altra porta, aquest cop la del sotsdirector general de participació en l'àmbit local de la Direcció General de Participació Ciutadana de la Generalitat de Catalunya. Recolcats en el reglament tipus sobre participació ciutadana aprovat per la Diputació de Barcelona a finals del 2004 vam introduir unes petites modificacions al nostre text i el resultat d'aquest treball és la moció que s'ha tornat a presentar. Una proposta, segons el mateix sotsdirector, que s'adequa a dret i que tant sols és qüestió de voluntat política poder-se implementar.

L'equip de govern del PSC va qualificar la proposta d'inadmissible i no la va acceptar entre d'altres motius dient que el secretari municipal tampoc li donava el vistiplau. És irònic que el mateix dia de la proposta de L'Altraveu, un grup de veïns demanessin tenir veu al ple per reivindicar les seves queixes sobre la gestió municipal al vianantitzar dos carrers del centre de la vila. Evidentment no van tenir possibilitat de parlar. L'Alcalde els hi va negar perquè la llei no ho permet, i els deu regidors del PSC es van preocupar que la llei segueixi sense permetre-ho durant molt temps. ✦

OPINIÓ

© Ignasi Giménez *

Volem expulsar els joves de Castellar?

Si la pregunta que els acabo de formular és afirmativa, els recomanaria passar a qualsevol altre article d'opinió de la publicació que té a les mans. Si per contra, la seva és una resposta negativa, els demanaria prendre-li cinc minuts per poder explicar quines són les mesures que vol prendre l'equip de govern municipal per evitar que molts joves de la nostra vila hagin de marxar fora, perquè a Castellar, malauradament, no hi tenen cabuda.

Quants joves han hagut de marxar de Castellar?

Els darrers cinc anys més de 1.000 joves entre 18 i 35 han marxat del poble per motius de residència. Durant els propers cinc les pre-

visions són que hagin de marxar 1.700 més, tal com indica el Pla Local de l'Habitatge que s'ha presentat recentment.

Per què marxen els joves de Castellar?

Bàsicament per la manca d'un habitatge que s'ajusti a les seves necessitats. El creixement dels darrers anys ha estat extensiu, d'alt consum de sòl, amb cases unifamiliars, a les que difícilment un jove hi pot accedir per culpa de l'alt preu de l'habitatge. El mercat de lloguer és petit i igualment car per la falta d'oferta.

Què podem fer per contrarestar-ho?

Podem activar el mercat de lloguer a través de l'Oficina Local d'Habitatge. Podem fer aflorar els habitatges desocupats donant garanties als propietaris perquè els posin de lloguer. Podem fer habitatge protegit plurifamiliar, concertat, de compra i de lloguer, dirigit a tots aquells ciutadans que acreditin la seva residència i

antiguitat al poble.

I com ho podem fer, això últim?

Una mesura a la qual s'ha acollit l'equip de govern municipal són les Àrees Residencials Estratègiques (ARE), un pla de la Generalitat de Catalunya per mobilitzar sòl residencial. Aquestes promocions han de tenir un mínim d'un 50% d'habitatge protegit i la seva construcció es farà de manera simultània amb la dels equipaments i serveis que es requereixin (centres educatius, centres sanitaris, centres cívics).

Quines zones es poden veure afectades?

L'Ajuntament ha proposat diferents sectors, la major part de qualificació industrial i de propietat privada, com ara l'antiga fàbrica Playtex, i també el camp de futbol Pepín Valls. Aquesta instal·lació es traslladaria a una parcel·la al costat del supermercat Dia, al polígon del Pla de Bruguera, on es construiria un nou camp modern i funcional, amb camp d'entrenament i una zona

d'aparcament àmplia ajustada a les necessitats d'aquesta instal·lació.

Quants habitatges es construiran?

El decret llei de la Generalitat fixa que l'edificació mínima ha de ser de 50 habitatges per cada una de les vuit hectàrees proposades. L'índex d'edificabilitat, però, pot ser superior si es creu convenient, si bé aquest aspecte, com molts altres, s'aniran definint durant la redacció del projecte. Es tracta d'un creixement que es produirà de manera paulatina (entre 4 i 6 anys) i és poc significatiu en comparació al ritme de creixement d'habitatges que s'ha produït durant els darrers temps i que ha fet esgotar el sòl previst en el planejament general.

Es posa en dubte el model de municipi?

No. No es construirà cap habitatge en sòl no urbanitzable. No es depassarà el casc urbà. Volem una trama urbana compacta i no difusa i, precisament per això, les zones pro-

posades estan dins del poble. No hi haurà afectació del rodal ni tampoc de l'entorn natural de la vila.

La decisió està presa?

De moment, l'Ajuntament s'ha incorporat al pla, si bé hi pot renunciar en qualsevol moment. També la Generalitat pot descartar algun dels sectors que s'han proposat. A més a més, l'equip de govern s'ha compromès a obrir un procés de debat i reflexió, que s'anirà concretant durant els propers mesos.

Si ha continuat llegint fins aquest punt és perquè la seva preocupació ve a ser la mateixa que la del govern municipal. Segur que coneix un familiar, amic o company de feina, de Castellar de tota la vida, que ha hagut de marxar perquè no hi tenia lloc. Nosaltres volem que qualsevol jove de Castellar pugui emancipar-se al seu poble, fer-hi vida, formar una família... Com ha fet vostè mateix. I ell també té el mateix dret, oi? ➔

* Alcalde de Castellar del Vallès

© Oriol Papell *

Un ple molt concorregut

El ple del febrer es va caracteritzar per la gantada que hi havia: una manifestació de més de mig centenar de persones que protestaven pel poc diàleg amb els veïns pel tema de la vianalització dels carrers Montcada i Sala Boadella; veient la mobilització, no dubtem

que el diàleg ha estat, si més no, insuficient.

El tema estrella del ple van ser les Àrees Residencials Estratègiques (ARE). El PSC en vol fer un parell a Castellar, a la Playtex i al Camp de Futbol, d'uns 80.000 metres quadrats! Que traduït en pisos serien un mínim d'uns 680! Que poden arribar a ser més de 2.000 habitants en 2 anys!

Ho venen com la gran oportunitat d'habitatge protegit perquè els joves no abandonem el poble, però amaguen que això només seria el 50%

dels pisos, la resta seria l'habitatge de sempre, el car. Per tant, suposaria un augment de la població castellarenca desvirtuant el Pla General consensuat per tots l'any 1999. També ho venen per donar resposta a la demanda interna, i amaguen que les ARE, creades des de la Generalitat, pretenen donar resposta a la demanda de l'àrea metropolitana de Barcelona. No estem en contra que vingui gent de fora, estem a favor del flux natural de persones d'entrada i sortida que té Castellar.

Al ple l'equip de govern portava una

proposta per la suspensió de llicències que afecten els sectors ARE, el nostre grup es va abstenir perquè per una banda trobem bé que aquestes zones quedin lliures d'especulació mentre dura el debat però per l'altra no estem d'acord que les raons de la suspensió siguin per fer-hi les ARE quan encara ni s'ha debatut si les necessitem i volem o no.

Esquerra també va presentar dues mocions que van ser aprovades per unanimitat. La primera feia referència precisament a les ARE, una moció molt clara que pretenia posar

les ARE en discussió amb un procés participatiu per valorar si són convenients pel municipi. La segona feia referència al Consell Local de Jovenut. Es va proposar crear una comissió de tots els sectors polítics i ciutadans de l'àmbit de la joventut per estudiar la necessitat de l'esmentat consell i en aquest cas, posar-lo en marxa.

Va ser, doncs, un ple intens sobretot pel debat de les ARE, i un ple concorregut a causa de la manifestació. ➔

* Regidor del grup municipal d'ERC

EDUCACIÓ AMBIENTAL

Adreçat a escoles i instituts

TALLERS D'ESTALVI D'AIGUA, a càrrec d'ECOIMA.
Del 10 al 14 de març.
Horari concertat a través de l'Oficina 21.

VISITES AL MUSEU AGBAR DE LES AIGÜES, A CORNELLÀ.
Dates i horari concertat a través de l'Oficina 21, patrocinat per SOREA.

'Castellar del Vallès estalvia aigua'
Dins el marc de la 12a Setmana Verda, que tindrà lloc del 10 al 14 de març d'enguany i tractarà sobre el tema de l'aigua, encetem la campanya 'Castellar del Vallès estalvia aigua'. Per aquest motiu rebreu properament a totes les llars un reductor volumètric per instal·lar a la cisterna del wàter. Amb aquest gest us demanem la col·laboració en l'estalvi d'aigua a la llar, necessitat primordial davant de l'escassetat del recurs.

XII SETMANA VERDA

Del 10 al 14 de març de 2008

EXPOSICIONS

Bar Calissó Art
FOTOGRAFIES DEL CONCURS DE LA XII SETMANA VERDA 'L'AIGUA'.
Del 10 al 24 de març.

Mercat Municipal
FOTOGRAFIES DEL IV CONCURS DEL VALLÈS NATURAL, cedida pel Consell Comarcal del Vallès Occidental.
Del 10 al 24 de març, de dilluns a dissabte de 9h a 21h, festius tancats.

Mercat Municipal
EXPOSICIÓ 'AIGUA DE TOTHOM, UN DRET I NO UNA MERCADERIA', de l'Associació Catalana Enginyeria Sense Fronteres (ESF).
Del 10 al 24 de març, de dilluns a dissabte de 9h a 21h, festius tancats.

EDUCACIÓ AMBIENTAL

Adreçat a escoles i instituts

TALLERS D'ESTALVI D'AIGUA, a càrrec d'ECOIMA
Del 10 al 14 de març. Horari concertat a través de l'Oficina 21.

VISITES AL MUSEU AGBAR DE LES AIGÜES, A CORNELLÀ
Dates i horari concertat a través de l'Oficina 21, patrocinat per SOREA.

L'aigua



ESPORTS

TENNIS

L'aleví masculí guanya el Campionat de Catalunya

⊙ Els castellers van vèncer per un ajustat 4 a 3 al seu rival, el Cerdanyola

⊙ El darrer doble, disputat per Ferre i Domínguez, va decidir la balança

⊙ Mireia Sans

L'equip aleví masculí del Club de Tennis Castellar (CTC) es va coronar el passat diumenge com a campió de Catalunya en la categoria de bronze. La zona esportiva de Sant Feliu es va omplir de gom a gom per gaudir de sis hores intenses de tennis. Un ajustat 4 a 3 va catapultar els castellers a disputar la categoria de plata la propera temporada.

L'aleví masculí està format per Gerard Núñez, Marc Ferre, Oriol Gallardo, Eric Domingo i Dani Domínguez. Destaca especialment la figura de Gerard Núñez que actuava com a cap de sèrie, tot i ser el més petit de l'equip amb només nou anys. La final va començar malament pels castellers, després de les derrotes d'Oriol Gallardo i Eric Domingo. Tot i això, Dani Domínguez sí que va aconseguir la victòria, col·locant l'1 a 2 favorable al Cerdanyola. El resultat es va decantar cap a la banda local, amb un 3 a 2, després de les victòries de



⊙ L'equip aleví masculí celebrant la victòria. || M.S.

Gerard Núñez i Marc Ferre en els partits individuals.

EL DOBLE CLAU || Amb aquest resultat, els dos dobles havien de decantar definitivament la balança. Els castellers necessitaven una victòria per coronar-se campions. Gerard Núñez i Oriol Gallardo van jugar davant de Sergi Roig i Sergi Martínez i van perdre per 6 a 3 i 7 a 5. Es tractava d'un partit on els castellers van lluitar al màxim per endur-se la victòria.

Tota la tensió se centrava

llavors en el darrer doble: els castellers Marc Ferre i Dani Domínguez s'enfrontaven a Miguel Expósito i Marc Vila. Els del CTC van saltar a la pista molt nerviosos, amb la tensió a la raqueta, i van començar perdent per 0 a 3. Llavors es van aconseguir centrar fins a regirar el marcador d'aquest set cap al 7 a 5. El segon set va ser també molt ajustat i, en aquest cas, va acabar caient de la banda del Cerdanyola, per 5 a 7. Tot s'havia de decidir en el tercer set. En aquest punt, la parella castellarenca, Domínguez i Ferre, van

aconseguir asserenar-se i amb el suport del públic que s'aplegava a la pista 3 de la zona esportiva de Sant Feliu, van aconseguir decantar el partit de la seva banda, amb un 6 a 3, en aquesta darrera mànega.

“Estem molt contents, perquè ha estat una eliminatòria molt lluitada”, va dir el director de l'Escola de Tennis, Marc Valls. El també entrenador va destacar que aquesta victòria era molt important per als nens, però també pel mateix club. “Ha estat una sorpresa, esperàvem fer un bon paper, però no quedar campions”, va comentar l'entrenador. Després de la victòria, es va celebrar un dinar de germanor.

LA PRÒXIMA TEMPORADA || Els castellers han quedat campions de la categoria de bronze, formada per 32 equips. Obtenir aquesta victòria farà que els nois del CTC juguin la pròxima temporada a la categoria de plata, un grup que serà més complicat i amb clubs de molt més renom. “Serà més difícil, però tenim equip i il·lusions per donar la cara”, va dir Marc Valls. Abans, però, l'aleví masculí vol guanyar el campionat comarcal i aspira a poder pujar a la categoria d'or la temporada vinent. Més enllà d'aquest equip, el club també té moltes esperances en el cadet femení. Unes noies que aquesta temporada jugaran en la categoria de plata, després d'haver quedat sotscampiones la temporada passada. +

Derrotes de les veteranes del CTC

Dimarts passat, les veteranes del Club Tennis Castellar van jugar a casa davant del CT Castelldefels i van perdre per 2 a 3, en el torneig del Set Ball. Les victòries locals van sortir de les raquetes d'Amanda Rodríguez i del doble entre Pilar Llori i Maria Jesús Garcia. D'altra banda, les castellerenques també van disputar el torneig de l'Interclub Dames i també van caure derrotades per 2 a 3 davant de l'Hispa Francès. En aquest cas, a més, l'equip del CTC no va poder comptar amb totes les seves jugadores. Les victòries del Castellar les van obtenir Amanda Rodríguez en l'individual i la parella de dobles formada per Pilar Llori i Maria Teresa Vallmitjana. +

Dues victòries dels equips veterans

Els dos equips del Club de Tennis Castellar que disputen el Torneig de la Penya Arlequinada van aconseguir la victòria la setmana passada. L'equip A va vèncer per 2 a 3 en la seva visita al Club de Tennis Reixac. D'altra banda, l'equip B es va endur la victòria, en aquest cas a la zona esportiva de Sant Feliu per 3 a 2 també davant del Club de Tennis Reixach. L'enfrontament més emocionant va ser el que van disputar Josep Maria Vall i Carles Ferre contra Espada i Ballute. Els castellers van endur-se el primer set en el tie-break, però van perdre el segon per 2 a 6. Finalment, es van poder endur la victòria, després de guanyar el tercer set per 6 a 4. +

Se busca terreny edificable en Castellar del Vallès apto para venta o permuta inmobiliaria (max. 12 vivendas). Preferible ofertas por e.mail: quintana@quintanaadvocats.com

Si voleu gaudir d'un cap de setmana agradable, de pau i tranquil·litat... No ho dubtis! Truca'ns al 627 57 59 06 / 627 57 59 07 **CASA RURAL EN PLENA NATURA AL PREPIRINEU.**

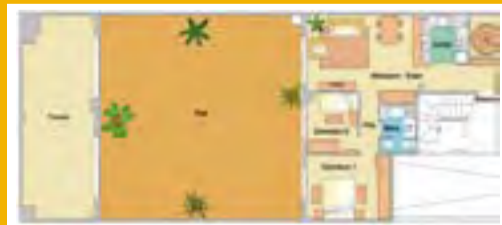
EDIFICI OBRA NOVA AL c/CLAVÉ AMB NOMÉS 6 VEÏNS



Duplex 110 m² i 30 m² de terrassa.
Increïbles vistes a la Mola!
Pàrquing i traster:
385.000 €



Pis 47 m²,
1 habitació, balcó,
pàrquing i traster:
210.000 €



Planta baixa 60 m² + 40 m²
d'estudi. 100 m² de pati.
Pàrquing i traster:
348.000 €

Relació Acabats: parquet de caoba · aire condicionat · energia solar

UPPER GESTIONS, S.L (Construeix: PROMOCIONS CLAVÉ 48, S.L) INFO: 606 076 870 / 93 714 39 78

ESPORTS

MOTOR

A Honda se li fa de nit

Arrenca el Mundial de Motociclisme 2008 amb Dani Pedrosa molt lluny dels primers

© Jordi Mas

El Mundial de Motociclisme d'aquest any 2008 començarà al Circuit Internacional de Losail (Qatar), en una cursa que serà històrica. Per primera vegada, el Campionat del Món s'estrenarà a la negra nit. Totes les marques volen estar a punt per ser les primeres en l'obertura de luxe del certamen. Cap dels pilots que compondran la graella de sortida volen fallar, però sembla que a l'equip Repsol Honda se li està travessant això de competir sota la lluna.

No han funcionat els testos previs al mateix circuit de Qatar, que han acabat amb cares de preocupació al box de l'equip Repsol Honda. Pedrosa va marcar la setmana passada un vuitè i un tretzè lloc, quedant-se molt lluny dels millors temps -a més d'un segon del més ràpid-. A Hayden tampoc li ha anat gaire millor. Dotzè en la primera jornada d'entrenaments, el nordamericà va aconseguir millorar els seus temps fins arribar al setè lloc en els testos que tancaven la pretem-



© La primera prova es disputarà sota l'enllumenat del Circuit Internacional de Losail. || REPSOL HONDA TEAM

porada. Un balanç pobre per a una de les escuderies més premiades de les últimes dècades i que l'any passat ja va tancar en blanc la temporada.

Després de donar-hi moltes voltes, l'escuderia ha detectat que el problema és que l'adherència de l'Honda RC212V no és l'esperada. Aquesta temporada, però, els problemes no són els pneumàtics. La moto està lluny dels temps dels primers classificats, i

l'equip ha d'anar contra rellotge si vol ocupar algun dels calaixos del podi a la prova d'aquest diumenge. De moment, Yamaha i Ducati han dominat les darreres sessions. L'australià Casey Stoner va fer seva la primera sessió, i el debutant Jorge Lorenzo la segona. En les dues jornades, la millor Honda no va ser cap Repsol. Va ser la LCR del francès Randy De Puniet. Encara queda, doncs, molta feina, i molt poc temps. +

Morales es prepara tocat a Almeria

El pilot castellanenc Carmelo Morales ha fet ja els primers entrenaments per preparar el Campionat d'Espanya de Velocitat que començarà el proper diumenge 20 d'abril. El de Castellar encara està convalescent d'una caiguda que va patir amb una moto de cros, i no s'ha pogut entrenar a bon ritme. Les proves del passat cap de setmana han servit per tornar a agafar contacte amb la moto, que encara està poc preparada per competir amb garanties. Hi falten alguns retocs i en el proper mes Morales farà la darrera posada a punt.

García ja ha provat la CBR1000

Toni García ja s'ha pogut calçar l'Honda CBR1000 amb la qual participarà al Campionat de Catalunya de 125 centímetres cúbics. "Fem temps massa alts, la moto està poc evolucionada i haurem de treballar-hi molt per fer uns registres competitiu", explicava el pilot d'X-Bike després de fer unes proves al circuit lleidetà d'Alcarràs. García organitzarà aquesta nit una festa amb el suport de Paddock Line per presentar la temporada a la discoteca Shiva de Castellar.

Horaris:

Lliures MGP 1	Divendres
Lliures MGP 2	17.00 h
	20.55 h
Lliures MGP 3	Dissabte
Qualificació MGP	17.00 h
	20.55 h
Cursa 125	Diumenge
Cursa 250	18.00 h
Cursa MotoGP	19.15 h
	21.00 h



Generalitat de Catalunya
Departament de Medi Ambient i Habitatge
Direcció General de Promoció de l'Habitatge

HABITATGES AMB PROTECCIÓ OFICIAL EN RÈGIM DE LLOGUER

Convocatòria adreçada a joves menors de 35 anys i persones amb mobilitat reduïda o disminució:

La Direcció General de Promoció de l'Habitatge adjudicarà diversos habitatges de protecció oficial en règim de lloguer per a joves situats al carrer Tarragona núm. 35 i un habitatge en règim de lloguer adaptat per a persones amb mobilitat reduïda o disminució situat al carrer Barcelona núm. 86.

Amb la col·laboració de:



Ajuntament de Castellar del Vallès

d'h

oficina local d'habitatge
castellar del vallès

Presentació de sol·licituds:

Els impresos de sol·licitud i la documentació informativa amb els requisits d'accés es poden obtenir i presentar al Servei d'Atenció Ciutadana de l'Ajuntament (Passeig Tolrà, 1), de dilluns a divendres en horari d'oficina, o bé consultar a: www.castellarvalles.cat i www.adigsa.cat

Termini de presentació:

Del 3 fins al 31 de març de 2008, ambdós inclosos.



8 DE MARÇ DIA DE LA DONA TREBALLADORA
FELICITATS I ENDAVANT!!

digués.com
publicitat i disseny gràfic

ESPORTS

BÀSQUET

Objectiu: passar una bona Setmana Santa

CB Sitges 96
CB Castellar 86

Sitges: Fuentes, Malé, Escuder (6), Cusó (3), Rodríguez (15), Cardeñoso, Torres (15), Gargallo (5), Piñero (33), Sabaté (13), Ruiz (6), Gonzalez.

Castellar: Brunet (9), Carvajal, Balcells (8), Mesa (3), Esteve (5), Woodward (1), Parcerisa (14), Garcia, Fígols (8), Forné (22), Fabregat (16).

© Jordi Mas

La Copa Catalunya està apretadíssima. El Club Bàsquet Castellar continua la seva lluita per la permanència, i els propers dos partits contra l'Albert Disseny i el Gavà marcaran bona part del futur castellarenc. Dues victòries donaran l'impuls que necessita l'equip per allunyar-se de les dues últimes places.

A la pista del Sitges va ser impossible. Els del Garraf van signar uns registres espectaculars a la primera part. Digne d'un equip NBA, amb 64 punts en només 20 minuts que van deixar tocat de mort al Castellar. Al descans les diferències en el marcador eren de 22 punts, gràcies

en part al gran encert del Sitges en triples -nou de dotze intents-. Com a mínim, l'equip va saber reaccionar. Els castellarencs van ser capaços d'escurçar les diferències fins als cinc punts quan faltava un minut i mig pel final. L'equip d'Agustí Forné se la va jugar amb dos triples que no van entrar; i el Sitges es va escapar definitivament fins al 96 a 86 final. L'actitud dels jugadors després de l'intermig no donant el partit per perdut, va ser el més destacat d'un Castellar

que necessita creure en ell mateix per sortir de la zona baixa.

DEBUTA MESA || El jove castellarenc Adrià Mesa va debutar el darrer dissabte amb l'equip. És un base de 21 anys que prové de l'ADT de Tarragona de la LEB Bronze. S'ha format a les categories inferiors de la Penya, ha jugat al Menorca i el Breogán. Tot i no tenir a Sitges una actuació destacada, suposa un reforç de luxe per a l'equip. +



© Adrià Mesa, una bona incorporació per a l'equip d'Agustí Forné. || J.M.

FUTBOL

Destrossen el líder i ja són setens

Sant Feliu S. 0
UE Castellar 3

UE Castellar: Torres, Salva, Modesto, Sabalette, Catalán, Marc, Xavi, Enric, Aguilar (1), David, Ivan (2).

© Redacció

La victòria contra el Sant Feliu Sasserra (0-3), fins ara líder de Primera Territorial, és el que necessitava la Unió Esportiva Castellar per confirmar la seva recuperació. Un triomf clar, sense pal·liatius. Els castellarencs van ofegar els del Lluçanès al seu propi camp, d'unes dimensions molt reduïdes, i van evidenciar que es troben en el millor moment de forma de la temporada. En vuit jornades han guanyat set partits. Una ratxa que si s'allarga unes jornades més catapultarà els castellarencs fins els primers llocs de la taula. Ara són setens.

El primer interludi no va ajudar a que es veiés un bon partit. Poques ocasions, molt de respecte. El líder sabia que el Castellar venia enratxat, i els castellarencs eren conscients que contra el primer classificat no es podia badar ni un segon. L'equip de Javi



© Ivan Gallardo, bigolejador. || J.G.

Alba va saber anotar en el moment clau. Amb gols abans i després del descans, Ivan Gallardo va col·locar el 0 a 2 que deixava el Sant Feliu Sasserra tocat. El segon gol, just a la represa, gràcies a un brillant llançament de falta. El Castellar ja havia fet el més difícil, i a partir d'aquí només va necessitar aguantar en un terreny de joc propici. Tancar-se no va ser complicat. El mateix Gallardo va ser objecte d'un penal a 20 minuts pel final, i Aguilar va establir la golejada definitiva. Tres gols, tres punts, i la convicció que les opcions d'ascens encara no estan perdudes. El segon encara és a set punts. Però queda lliga. +

ÀREA FISCAL COMPTABLE



Gestió integral d'empreses i particulars.
Comptabilitat de societats.
Informes econòmics.
Valoració d'empreses.
Gestió i elaboració d'impostos (societats, IVA, IRPF, successions, donacions, renda i patrimoni).



ÀREA JURÍDICA-LABORAL

D. mercantil.
D. tributari.
Procediments judicials.
Reclamacions civils.
Accidents de trànsit.
D. assegurances.
D. Laboral i de la seg. social, jubilacions, etc.



ÀREA FINANCERA

Assessorament, tramitació i reorientació financera a empreses.
Gestió i assessorament a promotors i constructors.

Serveis d'Empresa Sabadell, S.L.

Gabinet Assessorament Professional
Fiscal-Comptable-Jurídic
Fundada al 1988

C/Sallarès i Pla, 142-144 baixos
08201 (Sabadell)

E-mail: sescontable@yahoo.es

T. 93 727 50 35 || F. 93 727 49 75

ESPORTS

Castellar acull la Lliga Catalana de Promoció

Dissabte passat, les pistes del Club Atlètic Castellar van acollir la sisena edició de la Lliga Catalana de Promoció de les categories aleví, infantil i cadet. Molts atletes de diferents pobles de Catalunya es van aplegar a Castellar del Vallès, en una excel·lent jornada d'atletisme. Els atletes locals van tenir una bona actuació, amb bones marques.

Jornada positiva pel Club d'Escacs Castellar

L'equip A del Club d'Escacs Castellar, que juga a Primera Provincial, va empatar a 4 amb el Granollers. L'equip B va aconseguir vèncer en la seva visita a Sant Quirze per 0,5 a 3,5. El C va vèncer per un clar 0 a 4 al Caldes de Montbui. I, finalment, l'equip D, format pels jugadors més joves de l'entitat, va aconseguir la victòria per 3 a 1 davant del Foment.

Moraleda, campió d'Espanya de futbol sala per paralítics

Toni Moraleda, entrenador de l'equip Cadet B de la Unió Esportiva Castellar i jugador de l'equip Aspace Esports, va aconseguir diumenge passat el Campionat d'Espanya de futbol sala per paralítics cerebrals que es va disputar a Paldejà. Una victòria contra tot pronòstic, ja que en les anteriors edicions només havien aconseguit pujar al tercer lloc del podi.

Calzina, cinquè a l'autonòmic de Bike Trial

Aleix Calzina va quedar cinquè en la darrera prova del Campionat d'Autonomia de Bike Trial disputat a Santa Margarita de Montbui. Una posició molt meritòria, tenint en compte que el pilot competeix en una categoria superior. En aquesta prova, no hi van participar Alan Rovira ni Albert López. Aquests dos pilots sí que podran disputar la propera prova que serà el proper dissabte 15 de març.

ATHLÈTIC CLUB CASTELLAR

Una victòria allunyada l'Athlètic de les posicions de descens

Santa Perpètua 5
AC Castellar 6

AC Castellar: De Roa, Moya (1), Dani Fidel (1), Jordi Vilamajor, Miguel Ledesma (2), Andreu Quesada (2)

© Redacció

L'Athlètic Club Castellar ha dormit aquesta setmana més tranquil, després de la victòria de dissabte passat davant del Santa Perpètua. Aquests tres punts han servit als homes que entrena David Garcia per allunyar-se de les places de descens de categoria.

El castellarenc Andreu Quesada va ser l'encarregat d'inaugurar el marcador, amb un 0 a 2 favorable als de l'Athlètic. A partir d'aquest punt, el resultat va anar ballant en un empat constant que només es va poder desfer al final del partit amb el 5 a 6 definitiu que donava la victòria a l'equip de Castellar.



© Els jugadors de l'Athlètic van aconseguir la segona victòria fora de casa. || J. G.

“Feia ja unes quantes jornades que acabàvem perdent en partits molt ajustats, aquest cop ens ha tocat guanyar”, destacava el secretari de l'entitat, Eduard Soler. I és que els castellarencs feia ja dues jornades consecutives que queien derrotats en els últims compassos dels partits.

Aquesta victòria deixa, ara, els homes de David Garcia a la catorzena posició, empatats a 21 punts amb el Berga i el Vacarisses. “L'equip està ara molt

motivats i afronta amb molta il·lusió la situació actual de l'equip”, ha dit Soler.

Per assegurar aquesta posició, els castellarencs s'hauran d'endur la victòria en el partit que jugaran dissabte al pavelló Joaquim Blume davant del Sant Cugat. Un rival que és cinquè, però que, segons Eduard Soler, és assequible, ja que la categoria està ara mateix molt ajustada. Entre els castellarencs i el seu rival, només hi ha 10 punts de diferència. +

HOQUEI MASCULÍ

Nova derrota del sènior masculí de l'HCC

Farners 4
HC Castellar 3

© Mireia Sans

El sènior masculí de l'Hoquei Club Castellar va caure a la pista del Farners, amb un resultat injust i que va tenir com a protagonista a l'àrbitre. Els castellarencs es van negar a pagar l'arbitratge, com a mesura de protesta per l'actuació del col·legiat.

El partit va acabar amb dos jugadors a l'hospital: Javi Garcia va rebre un fort cop a la cella i Oriol Martínez es va lesionar el dit, després de rebre una agressió. Quan faltaven quatre minuts per acabar el partit ja estava guanyat, però unes decisions polèmiques van acabar decidint el partit a favor del Farners. “El dia que jugues bé i et mereixes guanyar, no et deixen”, ha dit Miki Vilanova.



© Oriol Martínez es va lesionar. || J. G.

Aquest dissabte els castellarencs rebran el Tordera al Dani Pedrosa, un rival que es troba a la part alta de la classificació. Aquest partit serà el preludi del derbi del Vallès Occidental que enfrontarà el Castellar i el Sentmenat. Una darrera oportunitat per donar una satisfacció a l'afició. +

HOQUEI FEMENÍ

Mataró 3
HC Castellar 1

© M.S.

Les noies de l'Hoquei Club Castellar van perdre en la seva visita a la pista del Mataró. Un partit que va estar marcat per la manca d'efectius amb què es va trobar Raül Laprea. L'entrenador no va poder fer cap canvi de jugadores de pista durant el partit. Això sí, Laprea es va veure obligat a canviar a Maria Ballesta, que es va ressentir del seu trencament discotibial. D'aquesta manera, Laura Hernández va haver de substituir a la seva companya, tot i estar lesionada al canell. Ja només queden quatre jornades per acabar el campionat de lliga i les castellarenques tenen encara opcions clares de sumar punts. La primera serà diumenge, les castellarenques rebran el Bigues i Riells al Dani Pedrosa. Un rival assequible i que només està a quatre punts de les noies de Raül Laprea. +

FS CASTELLAR

Esportiu Rubí 4
FS Castellar 3

© Redacció

El primer equip del Futbol Sala Castellar va perdre diumenge passat en la seva visita a la pista de l'Esportiu Rubí. Els castellarencs van començar el matx marcant les diferències col·locant un 0 a 2 al marcador. Tot i això, els homes de Lluís Martí no van saber mantenir la tranquil·litat, i el Rubí va aconseguir escurçar distàncies. En aquest punt, els del FSC es van quedar amb un home menys i l'equip contrari va sentenciar el matx deixant el marcador final amb un 3 a 4. La tensió no va acabar aquí, sinó que en els últims segons del partit el castellarenc Raül Sánchez va fallar un doble penal.

Aquesta derrota situa un altre cop el Futbol Sala Castellar a les places de descens, això sí, només a quatre punts de la novena posició. Els castellarencs tornaran a jugar fora de casa aquest cap de setmana, però ara a la pista del Sentmenat, un rival que ocupa la quarta posició. +

JUVENIL

Vilanova 5
HC Castellar 3

© M.S.

El juvenil de l'Hoquei va perdre la setmana passada en el partit clau per aconseguir entrar a fases. Els castellarencs van disputar un gran matx i van acabar perdent en els darrers minuts, per dues jugades aïllades. Els nois de Miki Vilanova van acabar acusant la pressió d'un pavelló rival ple de gom a gom. “Estic molt orgullós de l'actitud dels meus jugadors”, ha dit Vilanova. L'equip castellarenc està format per 4 juvenils de primer any i dos infantils de segon any (Xavi Blanco i Oriol Togores), mentre que els rivals eren juvenils de segon any.

Malgrat la derrota, els castellarencs encara tenen opcions de classificar-se. Dissabte a la tarda es desplaçaran a la pista del Barçino, un rival que ocupa la part baixa de la taula i un partit que cal guanyar per seguir tenint aspiracions. +

CLASSIFICATS

ANUNCIA'T

A LA SECCIÓ DE
CLASSIFICATS DE
L'ACTUAL

TRUCA AL

807 505 596

O ENVIA SMS AL

7775

ALTA LAC (espai)

TEXT ANUNCI al 7775

Posa el teu anunci ara

i el veuràs publicat al llarg de dues setmanes!

Cada divendres es publicaran els anuncis rebuts abans de l'anterior dilluns a la publicació, fins a les **18h**.

FEINA

- Oferta
- Demanda

IMMOBILIARIA

Venc casa a **SANT LLORENÇ**. Només 8 anys. Pati 120 m². Vivenda 95 m², 3 hab. Garatge 2 cotxes. Al poble. Preu: **318.540 €**. Amaya, tel. **657 99 37 11**

MOTOR

- Cotxes
- Motos/altres

VARIS

CASTELLAR. Instal·lació Descalcificadors, Osmosis, Aire Condicionat, Gas Nat., Calefacció Gas i Gas-Oil, Aigua, Electricitat i E. Solar. Jonas, tel. **670 36 44 90**

Trucant al **807 505 596** (*):

Posa el teu anunci trucant al 807 505 596, 24 hores al dia **És molt senzill!!**

Segueix les instruccions en línia i veuràs el teu anunci als propers dos números.

(*Cost màxim: Xarxa Fixa 1,16 €/min. Xarxa mòbil 1,51 €/min. Iva inclòs. Majors de 18 anys. ATS, S.A. C/ San Bernardo, 17. Madrid.

Envia un SMS al **7775** (*):

amb les paraules **ALTA LAC** seguit del text de l'aununci que vulguis publicar (màxim 160 caràcters). El sistema et sol·licitarà el teu nom complet. Per contestar, hauràs d'enviar ALTA LAC seguit del teu nom i cognoms al **7775**. Automàticament rebràs un SMS al teu mòbil amb el teu codi d'anunci.

Per a renovar un anunci: Envia un SMS al **7775** amb les paraules **RENOVAR LAC** seguides del teu codi d'anunci.

(*Cost màxim SMS: 1,20 + IVA. Majors de 18 anys. ATS, S.A. C/ San Bernardo, 17. Madrid.

Telèfon d'Atenció al Client: **902 440 140**, de dilluns a divendres de 9:00h a 20:00 h.

ESPORTS

FUTBOL

PRIMERA TERRITORIAL · Grup IV Jor. 22

Castellar - Puigreig	3-0
Peña San Pedro - Sant Feliu SS	2-3
Marganell - Júnior	2-0
Cerdanyola - Molletense	1-2
Mollet - Lliçà d'Amunt	0-0
Vilanova - Can Rull	3-1
Andalucía - Sant Celoni	1-0
Avià - Solsona	1-1
Tona - Les Franqueses	1-0

CLASSIFICACIÓ PT PJ PG PE PP

Sant Feliu Sass	45	22	14	3	5
Lliçà d'Amunt	42	22	12	6	4
Mollet	40	22	12	4	6
Les Franqueses	39	22	11	6	5
Avià	38	22	11	5	6
Cerdanyola V.	37	22	11	4	7
Vilanova Vallès	37	22	11	4	7
Tona	36	22	11	3	8
Marganell	36	22	10	6	6
Castellar	35	22	11	2	9
Júnior	31	22	8	7	7
Molletense	29	22	8	5	9
Puig-reig	22	22	6	4	12
Peña San Pedro	20	22	4	8	10
Sant Celoni	19	22	4	7	11
Andalucía	18	22	4	6	12
Solsona	16	22	3	7	12
Can Rull RT	9	22	2	3	17

PRIMERA CATALANA FEM · Grup I Jor. 20

Levante Las Planas - Manresa	3-1
Salou - At. Vilafranca	2-1
Pardinyes - Polvoritense	0-2
Vilanova - Torroella	0-4
Barcelona B - Guineueta	4-0
Cerdanyola - Castellar	3-1
Sant Gabriel - Vinyets Molí Vell	1-1
PB Anguera - Europa B	2-3

CLASSIFICACIÓ PT PJ PG PE PP

Barcelona B	56	20	18	2	0
Levante Planas	50	20	16	2	2
Salou	36	20	10	6	4
At Vilafranca	35	20	11	2	7
Torroella	32	20	9	5	6
PB Anguera	30	20	8	6	6
Polvoritense	29	20	8	5	7
Europa B	27	20	8	3	9
Vilanova	24	20	6	6	7
Sant Gabriel B	24	20	7	3	10
Vinyets Molí Vell	23	20	5	8	7
Cerdanyola	22	20	6	4	9
Guineueta	22	20	6	4	10
Manresa	14	20	3	5	12
UE Castellar	12	20	3	3	14
Pardinyes	7	20	1	4	15

VETERANS

Cervelló - UE Castellar	suspès
-------------------------	--------

TERCERA TERRITORIAL · Grup 14

UE Castellar - Can Parellada	4-1
11è classificat	
JUVENIL · Grup 26	
UE Castellar - Sant Quirze	4-1
3r classificat	
CADET A · Grup 10	
Ricoh Premià - UE Castellar	0-3
8è classificat	
CADET B · Grup 25	
UE Castellar - E.F. Sabadell	2-0
6è classificat	
INFANTIL A · Grup 22	
Sabadell - UE Castellar	1-0
2n classificat	
ALEVÍ A · Grup 5	
UE Castellar - Marianao Poblet	2-1
12è classificat	
BENJAMÍ A · Grup 27	
UE Castellar - Can Rull	5-2
3r classificat	
BENJAMÍ B · Grup 21	
P.B. Sant Cugat - UE Castellar	2-0
7è classificat	

BÀSQUET

COPA CATALUNYA · Grup II Jornada 20

Gavà - Laietà	69-59
Albert Disseny - Reus Dep.	78-50
Castellar - Sant Boi	77-71
Martorell - Barberà	72-74
Vilaseca - Safa	87-62
CN Sabadell - Sedis Mausea	55-70
CC L'Hospitalet - Grup Barna	85-78
CN Terrassa - Sitges	87-79

CLASSIFICACIÓ PJ PG PP

Sedis Mausea	20	18	2
Vilatel-Vilaseca	20	15	5
Martorell	20	14	6
Laietà	20	13	7
C.B. Sitges	20	13	7
Grup Barna	20	11	9
C.N. Sabadell	20	10	10
Sant Boi	20	9	11
CC L'Hospitalet	20	9	11
Gavà	20	9	11
SAFA	20	8	12
Albert Disseny	20	8	12
CB Castellar	20	7	13
Barberà	20	7	13
CN Terrassa	20	7	13
Reus Deportiu	20	2	18

PRIMERA CATALANA FEM · Grup I Jor. 19

Lleida - Cornellà	40-67
Reus Deportiu - Castellar	65-44
Santfeliuenc - Olesa B	51-58
Xamba - CN Tàrrrega	55-46
Sedis Bambola - Tarragona	87-53
Almeda - Secà	57-45
Sant Boi - Bàsquet Ribes	41-64
CN Terrassa - JE Terrassa	49-42

CLASSIFICACIÓ PJ PG PP

C.B. Olesa	19	17	2
Sedis-Bambola	19	15	4
Reus Deportiu	19	14	5
Xamba	19	13	6
C.N. Terrassa	19	12	7
Santfeliuenc	19	11	8
Cornellà	19	10	9
Tàrrrega	19	10	9
CB Lleida	18	10	8
Secà	19	8	11
Ameda Lectro	19	7	12
Bàsquet Ribes	18	8	10
Tarragona	19	6	13
JET Terrassa	18	5	13
CB Castellar	18	3	15
Sant Boi	19	1	18

SÈNIOR B FEMENÍ

Ripollat - CB Castellar	40-56
4rt classificat	

SOTS 21 MASCULÍ

CB Castellar - SECE La Palma	82-58
2n classificat	

JÚNIOR A MASCULÍ

CB Castellar - Sant Boi	63-47
7è classificat	

JÚNIOR B MASCULÍ

CB Castellar - Santfeliuenc	59-68
3r classificat	

JÚNIOR FEMENÍ

Pallejà - CB Castellar	16-62
2n classificat	

CADET A MASCULÍ

CB Castellar - Opalo	57-67
4rt classificat	

CADET B MASCULÍ

CB Castellar - Pallejà	62-61
7è classificat	

INFANTIL A MASCULÍ

CB Castellar - Sant Gervasi	72-63
2n classificat	

INFANTIL B MASCULÍ

CB Castellar - Grup Barna	63-56
1r classificat	

INFANTIL FEMENÍ

Mollet - CB Castellar	46-37
1r classificat	

PRE-INFANTIL FEM

Sant Ignasi - CB Castellar	31-75
6è classificat	

MINI A MASCULÍ

Mireia-Mon. - CB Castellar	70-104
----------------------------	--------

MINI B MASCULÍ

Tecla Sala - CB Castellar	51-42
---------------------------	-------

MINI FEMENÍ

St. Joan de Mata - CB Castellar	41-37
---------------------------------	-------

PRE-MINI A MASC

Sant Andreu - CB Castellar	46-86
----------------------------	-------

PRE-MINI B MASC

Sant Nicolau - CB Castellar	65-75
-----------------------------	-------

MINI FEMENÍ

CB Castellar - Badalones	56-47
--------------------------	-------

HOQUEI

PRIMERA CATALANA · Grup B Jor. 22

Girona - Mataró	2-2
Tona - Cerdanyola	5-4
Vic - Blanes	8-5
Cassanenc - GEiEG	5-7
Palafrugell - Roda	5-2
St Feliu de Codines - Malgrat	7-4
Arenys de Munt - Lloret	6-2
Farners - Castellar	4-3
Sentmenat - Tordera	3-6

CLASSIFICACIÓ PT PJ PG PE PP

Tona	53	22	16	5	1
Mataró	50	22	15	5	2
Tordera	48	22	15	3	4
Palafrugell	39	22	12	3	7
Blanes	37	22	11	4	7
Girona	36	22	11	3	8
Arenys de Munt	35	22	11	2	9
Farners	34	22	11	1	10
Cassanenc	32	21	10	2	9
Lloret	32	22	10	2	10
Sentmenat	32	22	10	2	10
GEiEG	27	21	8	3	10
Malgrat	26	22	7	5	10
Vic	25	22	7	4	11
Roda	25	21	8	1	12
Cerdanyola	16	21	4	4	13
HC Castellar	13	22	4	1	17
St. Feliu Codines B	3	22	1	0	21

1a NACIONAL CAT FEM · Jornada 21

Voltregà - Sant Feliu	9-1
Sant Cugat - Capellades	3-1
Arenys de Munt - Vilanova	2-3
Mataró - Castellar	3-1
Bigues i Riells - Noia Freixenet	Ajornat
Cerdanyola - Vic	7-5
Sfèric Terrassa - Igualada	0-3

CLASSIFICACIÓ PT PJ PG PE PP

Voltregà	53	19	17	2	0
Igualada	50	19	16	2	1
Vilanova l'Ull Blau	44	21	14	2	5
St. Feliu Codines	39	21	12	3	6
Noia Freixenet	37	20	12	1	7
Cerdanyola	34	20	11	1	8
St. Cugat	32	21	10	2	9
Arenys de Munt	32	20	10	2	8
Vic	29	19	9	2	8
GrupClima Mataró	28	21	8	4	9
Bigues i Riells	10	18	3	1	14
Capellades	10	20	3	1	16
HC Castellar	6	22	2	0	20
Sfèric Terrassa	4	19	1	1	17

JUVENIL

Tordera - HC Castellar	3-2
6è classificat	

INFANTIL A

Ha descansat	
2n classificat	

INFANTIL B

HC Castellar - Girona	2-3
8è classificat	

ALEVÍ A

Reus - HC Castellar	3-2
2n classificat	

ALEVÍ B

HC Castellar - Bell-lloc	4-3
5è classificat	

BENJAMÍ A

HC Castellar - Vic	2-5
4t classificat	

BENJAMÍ B

HC Castellar - Masquefa	0-3
12è classificat	

PREBENJAMÍ A

HC Castellar - Vic	0-3
--------------------	-----

PREBENJAMÍ B

HC Castellar - Vilanova	0-3
9è classificat	

PREBENJAMÍ C

Sant Feliu - HC Castellar	1-2
3r classificat	

PREBENJAMÍ D

HC Castellar - Masquefa	0-3
10è classificat	

FUTBOL SALA

FUTBOL SALA CASTELLAR

1a DIVISIÓ A TERRIT. · Grup II Jor. 18

Casserres - Bigues i Riells	5-3
Salesians Sbdlll - Sant Cugat	3-3
Sant Feliu G. - Inter Sentmenat	2-1
Castellar - Esportiu Rubí	3-4
Sant Celoni - Aiguafreda	7-4
Castellbell - Ordal	Ajornat
Avinyó - St Fruitós	1-2

CLASSIFICACIÓ PT PJ PG PE PP

Castellbell	42	16	13	3	0
Salesians	35	18	10	5	3
St Celoni	34	17	11	1	5
Sentmenat	29	16	9	2	5
St Feliu Guíxols	27	16	7	6	3
St Fruitós	24	18	7	3	8
Avinyó	23	17	7	2	8
Esportiu Rubí	21	17	6	3	8
Bigues i Riells	19	16	5	4	7
Ordal	17	16	5	2	9
AEK St. Cugat	16	18	3	7	8
Aiguafreda	16	18	4	4	10
Castellar	15	17	4	3	10
Casserres	14				

Les troballes de la plaça Major, a Barcelona

© Marina Antúnez

El proper 12 de març, a les set de la tarda i en el marc del cicle anual de conferències anomenat *Tribuna d'arqueologia* organitzat pel Departament de Cultura, es presentaran els resultats de les excavacions realitzades a la plaça Major de Castellar del Vallès.

L'acte tindrà lloc al Palau Marc de Barcelona, a la Rambla de Santa Mònica 8, i anirà a càrrec dels arqueòlegs Jordi Roig i Joan Manel Coll. La ponència serà moderada per Araceli Martín, cap d'actuacions de patrimoni cultural de la Direcció General de Patrimoni.

Les excavacions es van fer el 2005, entre abril i desembre, per part de l'empresa d'arqueologia Arrago S.L., sota la direcció tècnica de Roig i finançades per l'Ajuntament de Castellar. Es van fer a tot l'espai central de la plaça, on ara hi ha l'aparcament soterrat. Les troballes van ser molt interessants, ja que es van descobrir unes restes arqueològiques que abracen un període molt gran: des del neolític fins a l'època tardoromana, el que equival a més de cinc mil anys d'ocupació humana en aquest punt geogràfic del municipi vallesà.

En concret, de l'època neolítica (4.000-3.000 aC.) es van trobar tres sitges d'emmagatzematge amb restes de ceràmica, a més d'un enterrament a l'interior d'una de les sitges, cobert amb unes grans lloses, i



© Descoberta d'esquelets d'unes tombes del segle VI a la plaça Major. || J.ROIG

La Tribuna d'Arqueologia servirà per presentar les troballes de Castellar

La Tribuna d'Arqueologia s'adreça als investigadors, estudiosos d'arqueologia i interessats en aquesta matèria. Les ponències que es realitzen periòdicament són només una introducció al col·loqui i el debat entre tots i totes els assistents. El 1982 el Departament de Cultura va iniciar aquest cicle anual de conferències amb l'objectiu de donar a conèixer els resultats de les últimes investigacions arqueològiques fetes a Catalunya. Aquesta vegada

també s'hi explicarà el material arqueològic trobat a Castellar, que es troba en procés d'estudi i que serà lliurat posteriorment als magatzems de la Direcció General de Patrimoni de la Generalitat. La conferència de la Tribuna servirà, doncs, per presentar les excavacions i els jaciments més rellevants d'aquests dos últims anys a la vila i es farà a partir d'un power-point amb molta imatge i l'explicació de les dades de l'estudi.

amb restes de l'aixovar ceràmic i eines de sílex. De l'Edat de Ferro (segle VII aC) es van descobrir unes restes d'una gran canalització que creuava la plaça de nord a sud.

Val a dir que les troballes més nombroses corresponen a l'època romana tardana (segles V i VI dC.), de la qual es va destapar una àrea de tipus artesanal que es relaciona amb una vila romana, amb un gran forn de ceràmica, dipòsits i canalitzacions. D'aquesta època cal destacar sobretot la recuperació de peces de ceràmica quasi senceres, vaixel·la d'importació del sud de la Gàlia i del nord d'Àfrica, que ens dona indicis del comerç existent a l'època de l'estatus dels habitants de la vila en el passat.

També es va localitzar part d'un vilatge visigot (segles VI i VII dC.), evolució de la vila romana anterior, i continent d'un total de 14 tombes força ben conservades amb individus masculins i femenins, i de totes les edats. A més, es van descobrir cabanes de l'assentament amb forats de pal perimetrals i llars de foc a l'interior, així com sitges d'emmagatzematge. El material que es va trobar d'aquest període, especialment ceràmic, amb peces de tipus domèstic, elements metàl·lics d'abillament i eines agrícoles, va ser molt voluminós.

Tota la informació s'explicarà a la conferència de *Tribuna d'Arqueologia* del dia 12, si bé també es pot consultar al darrer número de la revista *Recerca*. +

Dijous, xerrada sobre voluntariat

Dijous dia 13, a les set de la tarda, l'associació sense ànim de lucre Suport Castellar ha organitzat una xerrada a Cal Botafoc que porta per nom *Parlem de voluntariat?*, a càrrec d'Auxi Gil, coordinadora del Punt de Voluntariat de Sabadell. A l'acte es parlarà del centre i s'explicarà com funciona i els serveis que ofereix, per tal que les persones disposades a fer col·laboracions a les entitats sàpiguin on adreçar-se. També hi seran presents les associacions i entitats que poden ser beneficiàries d'aquest servei de voluntariat. D'altra banda, Suport Castellar ha comunicat que aquesta setmana s'ha publicat el número 2 de la Revista del Club Suport Castellar. || M.A.

Curset de cuina a l'Escola Nocturna

L'Escola Nocturna posa en marxa un curset de cuina pensat per a persones que vulguin aprendre receptes fàcils, elaborades amb productes de temporada. El curs de cuina de mercat farà un èmfasi especial en la cuina mediterrània i s'iniciarà els dies 25 i 27 de març. El dimarts es farà de set a nou del vespre i els dijous de tres a cinc de la tarda. Les sessions s'allargaran fins el 29 de maig, i s'hi ensenyaran a elaborar, entre d'altres, receptes tradicionals i originals com el rap a la marinera, el suquet de peix, l'amànida d'espinaacs amb maduixots i la *bavaroise* de pinya, plats suculentos i nutritius. Les inscripcions ja es poden formalitzar, al telèfon 93.714.57.38. || M.A.

Anuncia't

www.diguescom.net

647 421 401

Quina
Gresca!
espai d'oci infantil

Vine a jugar després del cole
Celebra aquí les teves festes

Av. Sant Esteve, 122
T. 93 714 36 15

Per a grups,
horaris i preus
especials

arts
i marcs

emmarcació a mida,
miralls, làmines,

artesanía per decorar i regalar,
obres d'autors castellarencs.
artesanía comerç just.

c/ de Barcelona, 9
08211 Castellar del Vallès
artsimarcs@gmail.com

Tel.: 93 747 31 79

CULTURA

Es publica el número sis de la revista 'Recerca'

⊕ Plácido Carro, d'El Ferrol, ha donat documents de l'exèrcit de la Marina

⊙ Marina Antúnez

El número sis de la revista *Recerca*, editada per l'Arxiu Municipal, ja és a les llibreries de Castellar del Vallès. D'aquí uns dies també es podrà consultar a la Biblioteca municipal Antoni Tort i a l'Arxiu.

Aquest número, a més d'incloure la informació referent al Tercer Congrés d'Història Local de Castellar del Vallès, celebrat ara fa un any, també aporta informació sobre la Infanteria de Marina de Guerra de la base gallega d'El Ferrol. Els documents i fotografies que s'hi aporten provenen dels fons que Plácido Carro, veí d'El Ferrol que havia tingut l'avi a la zona, ha donat a l'Arxiu Municipal de Castellar del Vallès.

Destaquen informacions com

Nou número de la revista *Recerca*. || M.A. ⊙



la descripció de la base naval d'aquesta població, dels efectius previs a la Guerra Civil, de les reformes que es van introduir per suavitzar la disciplina dels militars i de la sublevació que hi va haver el 20 de juliol de 1936.

També es parla de l'esperit del cos de l'Armada, de la formació que rebien els oficials, de la postura que la Marina de Guerra va adoptar durant l'alçament del

1936 al Ferrol i del trist final de la flota republicana. Hi trobem també una clara referència i descripció de l'avi de Plácido Carro amb una fotografia inclosa de la targeta militar d'identitat.

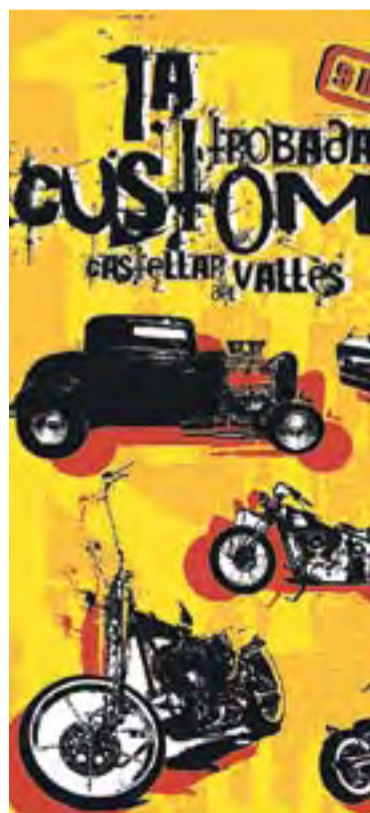
Tota aquesta nova documentació, segons la responsable de l'Arxiu Municipal, Sílvia Sáiz, "és interessant ja que fins ara no es té massa informació sobre la Marina a la República". +

La Trobada Custom engegua motors el dia 9

⊙ Marina Antúnez

La zona de l'Skate Parc acollirà durant tot el dia 9 de març la primera Trobada Custom de Castellar del Vallès, un acte que vol recuperar i ampliar una trobada similar que va tenir lloc fa dos anys a la Festa Major de la vila. L'acte és iniciativa de l'empresa West Walley, tot i que s'ha organitzat junt amb altres centres i entitats especialitzades.

La zona es dividirà en tres espais. En un s'hi instal·laran entre cinc i set parades de *slider time*, és a dir, de roba d'*snow*, accessoris i complements per als vehicles. Al costat hi haurà la zona d'exhibició i concentració de motos i cotxes, que serà oberta a tota la població que tingui vehicles *custom* i també a clubs reconeguts en aquesta matèria com els *Royals*, els *Templars*, i els *Panscreppers*. Aquí hi trobarem motos Harleys i d'al-



⊙ El cartel de la trobada. || CEDIDA

tres models, i serà on el castella-
renc Eugenio Zafra, especialista en *freestyle*, oferirà exhibicions al llarg del dia.

El tercer espai serà davant de Molcasa. L'American Car Club de Catalunya (AMCCC) ha previst una zona d'acceleració, només permesa per als cotxes. Faran sortides d'un a un i se'ls cronometrarà. Els models més lluïts seran els Chevrolet, Hot Rods i Mercurys.

La cremada de pneumàtics de les dotze del matí i dos quarts de cinc de la tarda són, sense dubte, les cites més esperades, tot i que també ho és l'oportunitat de veure models antics pintats i restaurats.

S'espera l'assistència d'unes 1.500 persones, que traduït en vehicles són unes 600 motos i 100 cotxes. Per aquest motiu, també s'ha habilitat un bar on se serviran frankfurts i begudes durant la jornada. Tots els aficionats i curiosos tindran l'entrada lliure. +



EL TAULELL

NOVA UBICACIÓ MERCAT AMBULANT

El mercat ambulant estarà situat, a partir del proper dissabte 8 de març, a la plaça de dalt del mercat municipal.

CALENDARI FISCAL 2008

Impost sobre vehicles de tracció mecànica i taxa per les entrades de vehicles a través de les voreres (guals). Període de pagament fins al 30 d'abril

PROGRAMA ESPECIAL ELECCIONS A RÀDIO CASTELLAR

Diumenge, 9 de març, segueix els resultats a Castellar de les eleccions generals. En directe, a partir de les 20 hores, al 90.1 de la FM o per internet a www.castellarvalles.cat/radio.php.

BORSA DE MONITORS

Fins al 14 de març és obert el termini d'inscripció a la borsa de monitors i monitores d'activitats de lleure infantil i juvenil. Consulta com pots inscriure-t'hi a www.castellarvalles.cat.

CURSOS

Discapacitat i lleure
Dies 5, 12, 19 i 26 d'abril, de 9.00 a 14.00 h
Lloc: Cal Massaveu (C/ Església, s/n)
Inscripcions: Del 10 al 14 de març a les oficines de Benestar Social de l'Ajuntament de Castellar.
Més informació al 93 714 40 40 i 93 714 34 27 (dijous de 17 a 20 h)
Preu: 10 euros
Escola de formació: Fundació Catalana de l'Esplai

Fotografia per a viatgers: El viatge a través del visor H de la càmera
Dijous dels mesos de març i abril, de 19 a 21 h.
al Punt d'Informació Juvenil
A càrrec de Marc Serra, fotògraf professional.
Escola Universitària de Fotografia de la UAB.
Més informació al 93 714 34 27.

NEWSLETTER

Encara no reps les notícies, novetats i actes d'agenda de Castellar, cada setmana, al teu correu electrònic?
Apunta't al newsletter Viu Castellar a www.castellarvalles.cat

Més informació al Servei d'Atenció Ciutadana (Passeig Tolrà, 1) - Tel. 93 714 40 40 o al web www.castellarvalles.cat

Més informació al Servei d'Atenció Ciutadana (Pg Tolrà, 1)
Tel. 93 714 40 40 o al web www.castellarvalles.cat

CULTURA

Els boleros de Moncho desperten sentiments

© Marina Antúnez

El concert *Boleros i cançons per a veu i piano* de Moncho, que va tenir lloc dissabte passat a dos quarts de deu del vespre, va agradar molt al públic que hi va assistir, unes 130 persones. L'espectacle estava inclòs al cicle de la Temporada Estable de Teatre i Música. Es tractava d'oferir un concert d'un artista conegut, però en un format intimista i diferent dels grans muntatges.

A l'escenari, Moncho a la veu i Toni Olaf al piano van interpretar les cançons més estimades pel públic, que va qualificar l'espectacle de "preciós", tot i que deia amb certa recança que havia trobat a faltar un altre bis del cantant.



© Un moment del concert de Moncho a Castellar del Vallès. || JOSEP GRAELLS

De la seva banda, Moncho va comentar que la Sala Blava no era massa acollidora pel tipus d'es-

pectacle que va interpretar però que, malgrat tot, el públic ho havia passat "de conya". +



JOSEP GRAELLS

Èxit de públic al XXXI Aplec de Castellar

Diumenge 2 de març va tenir lloc el XXXI Aplec de Castellar. L'acte va aplegar persones vingudes de Sant Feliu de Llobregat, Vic, Terrassa, Manresa i d'altres poblacions veïnes. Tot i el moment baix, doncs, que pateix aquest ball tradicional a nivell de seguidors, la fantàstica audició de les cobles va animar tota la vetllada, que va finalitzar a quarts de nou del vespre al Pavelló Joaquim Blume. M.A.

El xarcuter Antonio Gálvez, a Alimentària

© Marina Antúnez

El xarcuter Antonio Gálvez i la seva família, de Cárnicas Merche de Castellar, han estat convidats pel Gremi de Carnissers i Xarcuters de Barcelona i Comarques a participar a la XVII Fira Alimentària, el saló internacional de l'alimentació més important de l'estat espanyol i un dels primers

del món, que se celebrarà del 10 al 14 de març.

Gálvez, que és mestre artesà xarcuter, disposarà d'un estand per exposar sis tipus de botifarres diferents que ha seleccionat per a l'ocasió: porc amb calçots, porc amb poma al forn, porc amb gorgonzola i nous, porc amb carxofa, vedella amb parmesà i alfàbrega fresca i pollastre al curri.

A banda d'oferir el tast d'aquests productes als assistents, els carnisers han elaborat uns tríptics on s'explica l'indret d'on prové l'aliment (Castellar) i l'establiment que el produeix.

Al recinte de Fira de Barcelona hi haurà representades 5.000 empreses d'aliments i begudes i 155.000 compradors professionals provinents de tot el món. +



JOSEP GRAELLS

S'esgoten els articles de la 8a Fora Stocks

La vuitena Fira Fora Stocks va tancar l'edició de diumenge amb un balanç molt positiu per part dels establiments participants. L'afluència de públic a la plaça Major va ser molt bona, així com les vendes. El temps va acompanyar durant tot el dia les parades, situades davant del Mercat. Els més menuts van disfrutar amb tallers infantils i, ja a la tarda, els van servir 22 litres de xocolata per carregar piles. M.A.

19 de març dia del pare,
sorpren-lo amb una
felicitaçió a l'Actual!



Fes-nos arribar el teu anunci, abans del proper dilluns 10 de març, i sortirà publicat a la propera edició de L'Actual, del 14 de març:

INFO@DIGUESCOM.NET

Informa't a: www.diguescom.net

Directament del camp a casa teva



C/Anselm Clavé. 5 / T. 714 33 55

AGENDA

DV 07

DS 08

DG 09

Fira del trasto

Objectes i mobles vells

Pl. Major · tot el matí

1a. Trobada Custom

Diverses activitats

Zona esportiva Skate Parc

9.00 i 16.30 h

DL 10

XII Setmana Verda:**L'aigua**

Del 10 al 24 de març

Diversos espais



DT 11

DC 12

Tertúlia literària*La visió de la dona a la literatura*

Conductora: Joana Zoyo

Sala de no fumadors

del bar Cali (galeries

Califòrnia) · 20.30 h

Xerrada: 8-M, dia internacional de la donaamb Barbara Biglia,
autora de *Estado de Wonderbra*.

Passeig, 142 · 20.00 h

DJ 13

Xerrada*Parlem de voluntariat?*

Cal Botafoc · 19.00 h

DV 14

Hora Golfa del Conte*Rodalies*

(contes per viatjar en tren)

Local Social de la Penya

Solera · 21.30 h

Teatre*Stand-by*

Sala Petit Format · 21.30 h

DS 15

Hora del Conte Infantil

amb Clara Simó

Biblioteca · 11.00 h

Teatre*Stand-by*

Sala Petit Format · 21.30 h

DG 16

Ballamb *Ostres, Ostres*

Sala Blava · 18 h

Teatre*Stand-by*

Sala Petit Format · 18.30 h



FARMÀCIES DE GUÀRDIA

07 Permanyer
08 Casanovas
09 Casanovas
10 Yangüela
11 Vilà
12 Germà
13 Permanyer
14 Ros
15 Yangüela
16 Yangüela

Farmàcia Casanovas

93 714 33 76 · Av. St. Esteve, 3

Farmàcia Permanyer

93 714 38 29 · Ctra. de Sabadell, 48

Farmàcia Germà

93 715 86 78 · Balmes, 57

Farmàcia M.D. Ros

93 714 50 25 · Av. St. Esteve, 71

Farmàcia Pilar Vilà Boix

93 715 90 99 · Barcelona, 58

Farmàcia Yangüela

93 714 52 89 · Torras, 2

TELÈFONS D'INTERÈS

Ajuntament 93 714 40 40
Fax Ajuntament 93 714 40 93
Contestador 93 715 91 92
Policia Local 93 714 48 30
(urgències) 092
Oficina M. St. Feliu 93 714 65 98
Avaries enllumenat 900 13 13 26
Biblioteca 93 714 47 35
Bombers 93 714 49 51
Casal Catalunya 93 715 89 98
Casal Plaça Major 93 714 36 55
Casal d'Entitats 93 714 34 27
Casino del Racó 93 714 50 08
CAP (Ambulatori) 93 747 11 11
Centre Feliuenc 93 714 42 88
Centre de Serveis 93 747 10 55
Ambulància 93 715 03 30
Funerària Castellar 93 714 63 15
Mossos d'Esquadra 088
Jutjat de Pau 93 714 77 13
OSB 93 714 53 89
ACC 93 714 67 39
Punt d'Informació 93 714 34 27
Casal de Joves 93 715 80 06
Recollida de mobles 901 12 02 14
Taxis Castellar 93 714 37 75

AGENDA

► Xerrada: 8-M

Dimecres 12 de març
20 h · Passeig, 142

Dimecres que ve, amb motiu del Dia Mundial de la Dona Treballadora, l'Altraveu organitza una xerrada al voltant del llibre *Estado de Wonderbra. Entretejiendo narraciones feministas sobre las violencias de género*, de Barbara Biglia. L'acte tindrà lloc a la seu de formació, i és obert a la participació de tothom.



► Teatre: Stand-by

Divendres, 14 de març · 21.30 h
Dissabte, 15 de març · 21.30 h
Diumenge, 16 de març · 18.30 h
Ateneu, Sala de Petit Format

Divendres s'estrena l'obra *Stand-by*, un espectacle coproduït per l'Esbart Teatral i el Grup de Teatre del Centre Parroquial St. Vicenç de Sabadell. Dirigit per Cristina Figueras i Gemma de la Rosa, és una aposta teatral inclosa al gènere dels musicals de Broadway, que vol fer reflexionar sobre allò que som i allò que un dia vam voler ser. Es podrà veure a la Sala de Petit Format de l'Ateneu també els dies 15 i 16 de març.



► Rodalies

Divendres 14 de març
21.30 h
Local Social de la Penya Solera

L'Hora Golf del Conte arriba amb una nova proposta. En aquest cas, amb els contes *Lo desconocido* de Pío Baroja, *En castellà en el tren o l'amistat* de Josep Carner, *En el tren* de Mercè Rodoreda, *Els estiuejants* de Chéjov i *La noia del tren* de Victòria Catalana (pseudònim d'una de les guanyadores dels premis Joan Arús 2008).

L'horra golf del Conte

21.30 h
al bar de la Penya Solera
carrer del Moli, 1

14 DE MARÇ
RODALIES - Contes per anar en tren

CASAL DE PRIMAVERA 2008

17 i 18 de Març

LLOC
3 a 12 anys
Pavelló Puigverd
12 a 17 anys
Casal de Joves

HORARI
3 a 12 anys
acollida i activitat de 8 a 13.30 h
activitat de 9 a 13.30 h

12 a 17 anys
activitat de 10 a 14 h:
1r dia - Torneig Futbol- gratuïta
2n dia - Circuit Aventura
inscripció prèvia: del 10 al 14 de març
al casal de Joves de 10 h a 13 h
i de 17 h a 20 h.

INFORMACIÓ
Esports 93 747 20 03
Educació 93 715 90 35
El Punt 93 714 34 27
Ludoteca 93 715 92 89
Casal de Joves 93 715 80 06
SAC 93 714 40 40

Ajuntament de Castellar del Vallès
VIUCASTELLAR
Generalitat de Catalunya
Diputació Barcelona
xarxa de municipis

Rita Huybens

Presidenta de la Lliga pels Drets dels Pobles

”
*És utopia, però
crec que les coses
poden canviar*“

Belga de naixement i castellarenca d'adopció, és presidenta de la Lliga pels Drets dels Pobles i vicepresidenta de la Federació Catalana d'ONG per al Desenvolupament. Dona, professional i amb les idees clares.

JOSEP GRAELLS



11 respostes

Un tret principal del seu caràcter?

La constància

Un defecte que no pot dominar?

La falta de paciència

Qui voldria haver estat?

Jo mateixa

Quin animal seria?

Una gavina

La seva paraula preferida?

Compartir i compromís

Quin plat li agrada més?

La sopa, qualsevol sopa

Cantant o grup preferit?

Bob Dylan

Un color?

El blau

Un llibre?

'El diari d'Anna Frank'

Una pel·lícula?

'La naranja mecánica'

Un comiat?

A reveure

© Annia Garcia

• Com viu, com a dona i com a professional, les desigualtats de gènere?

Jo no m'he trobat amb gaires problemes, tot depèn de l'actitud personal, però és cert que les estadístiques continuen dient que els càrrecs amb responsabilitats són per als homes.

• I com ho podem canviar?

Necessitem un canvi de mentalitat que ens permeti viure les diferències entre homes i dones com una cosa natural, entenent que el gènere és una qüestió de dos, perquè es viu i es practica cada dia. L'educació, a l'escola i al

carrer, i el diàleg són necessaris. Hem d'entendre que les persones ens acompanyem les unes a les altres i no ens pertanyem.

• Es troben en pitjor situació dones d'altres indrets, marcadament per la pobresa?

A certes comunitats el paper de la dona és importantíssim, és qui gestiona l'entorn, quedaríem sorpresos. És cert que també hi ha comunitats on la dona es considera una propietat. Però, fins a quin punt tenim dret a opinar sobre contextos que les dones accepten?

• Però, són les que més pateixen?

Hi ha casos flagrants de violaci-

ons dels drets humans, i els hem de denunciar. També es donen aquí.

• Funcionen les campanyes de les administracions en contra de les diferències de gènere?

Eren efectives fa uns anys per visualitzar el problema, però no ens podem quedar aquí. Ara ens calen resultats: reduir les xifres de la violència de gènere, i crear espais de trobada entre homes i dones. Amb les lleis no en tenim prou.

• Això vol dir més recursos...

Sí, els recursos existeixen, però cal un canvi de prioritats.

• Passa igual amb els projectes

de cooperació internacional?

En certa manera. Patim d'etnocentrisme, creiem que el nostre model és el millor quan mirem al sud, i abans hauríem d'escoltar l'altre, posar-nos en el seu lloc. Hi ha molta gent que és considerada pobra i que té una alta qualitat de vida. Evidentment les injustícies econòmiques existeixen, però el nostre model de vida és el que hem anat creant gràcies a moltes aportacions i no val per a tothom.

• Aportacions com per exemple la de la població immigrada...

Les persones sempre ens hem mogut, per això és difícil entendre la por que ens fa la immigració. Desconeixem les altres cultures i per això, en general, les temem.

Però com a comunitat tenim un deure social, que oblidem perquè cada cop som més individualistes. I això no ajuda a trencar tòpics.

• També això es pot canviar?

És un procés lent, que s'ha de plantejar a 10 o 15 anys vista, però que es pot aconseguir sempre que hi hagi recursos. Partim d'una situació complexa i hem d'anar cercant espais comuns, tenint en compte que uns són més fàcils que d'altres. L'escola, per exemple, és un espai idoni per trencar els tòpics.

• Tot plegat sembla difícil...

És una utopia, però crec que les coses es poden canviar. S'ha de creure en la utopia, ens serveix per continuar caminant.

ANUNCIA'T

En la propera edició (14 de març) **30%** de descompte.

digués.com
publicitat i disseny gràfic

Truca'ns al **647 421 401** o visita la web **www.diguescom.net**



LA CLAU DEL TEU ÈXIT

Avança't! Que no t'enxampin els canvis!!

Marató teòrica cap de setmana. Et garantim que aprovaràs!!

Conquesta distàncies.... i aconseguix la teva pròpia independència.

Tots els permisos al teu abast. 1 setmana garantit.

T. 93 714 35 42
M. 670 61 61 72
c/Barcelona, 2, Baixos.
Castellar del Vallès

