



**PROTOCOL PER L'ABORDATGE INTEGRAL  
DE LA VIOLÈNCIA ENVERS LES DONES  
DE CASTELLAR DEL VALLÈS**



## AUTORS DEL PROTOCOL PER L'ABORDATGE INTEGRAL DE LA VIOLÈNCIA ENVERS LES DONES

<b>Àrea d'igualtat</b>	
Elisabet Minguell Fernández	Coordinadora del protocol i circuit d'igualtat de l'Ajuntament de Castellar del Vallès
Pepa Martínez Romero	Regidora de Programes Socials de l'Ajuntament de Castellar del Vallès
<b>Àmbit sanitari</b>	
Plàcida López Colás	Treballadora social de l'EAP Castellar del Vallès
Alejandra Valle Sánchez	Metgessa de família del l'EAP Castellar del Vallès
Isabel Martínez Díaz	Directora de l'ABS de Castellar del Vallès
<b>Àmbit policia local</b>	
Jesús Barbero Armengol	Caporal de policia local
Joan AlonsoCasajuana	Sergent de policia local
<b>Àmbit serveis socials</b>	
Lourdes Pérez Postiguillo	Treballadora social de l'Ajuntament de Castellar del Vallès
Celia MartínezContreras	Educadora social de l'Ajuntament de Castellar del Vallès
<b>Àmbit de recuperació</b>	
Mariona Auradell Corominas	Psicòloga d'adults d'IRES
Fabiola Espinosa Saavedra	Psicòloga infantil d'IRES
Natividad Suils Sarrablo	Advocada de l'associació Dona i Drets

## Índex de continguts

AUTORS DEL PROTOCOL PER L'ABORDATGE INTEGRAL DE LA VIOLÈNCIA ENVERS LES DONES .....	1
0. PRESENTACIÓ .....	4
1. INTRODUCCIÓ .....	5
2. OBJECTIUS DEL PROTOCOL .....	5
3. LA XARXA LOCAL D'ATENCIÓ A LES DONES DAVANT LA VIOLÈNCIA MASCLISTA I LA COMISSIÓ TÈCNICA .....	6
4. MODEL CONCEPTUAL DE VIOLÈNCIA VERS LES DONES .....	9
4.1. Definició .....	9
4.2 Conceptualització segons la Llei 5/2008, de 24 d'abril, del dret de les dones a eradicar la violència masclista. ....	10
a. Comprensió del fenomen .....	13
4.4 La violència vers les dones al nostre territori.....	16
5. MARC LEGAL .....	18
5.1 Àmbit internacional.....	18
5.2 Àmbit europeu .....	19
5.3 Àmbit Estatal .....	20
5.3.1 Llei Orgànica 1/2004, de 28 de desembre, sobre mesures de protecció integral contra la violència de gènere .....	21
5.3.2 Llei Orgànica 1/2015, de 30 de març, per la qual es modifica la Llei Orgànica 10/1995, de 23 de novembre, del Codi Penal, que entra en vigor l'1 juliol 2015.....	22
5.3.3 Marc normatiu en relació a les dones immigrades víctimes de violència de gènere.....	23
5.4 Àmbit autonòmic.....	24
5.4.1 Llei 5/2008, de 24 d'abril, del dret de les dones a eradicar la violència masclista .....	24
5.4.2 Drets de les dones .....	24
5.4.3 Competències als municipis ( art. 83) .....	27
5.5 Àmbit local .....	27
6. MODEL D'INTERVENCIÓ .....	28

6.1 Principis orientadors de les intervencions dels poders públics.....	28
6.2 Treball en xarxa .....	30
6.2.1 La coordinació i el traspàs d'informació .....	33
6.3 Abordatge integral .....	34
7. CIRCUIT D'INTERVENCIÓ LOCAL. DIAGRAMA.....	36
8. ÀMBITS D'ACTUACIÓ .....	44
8.1. Àmbit cossos de seguretat .....	44
8.1.1. Marc legal que regula l'actuació dels cossos de seguretat .....	45
8.1.2. Protocol d'actuació de la policia local en l'àmbit de la violència sobre la dona.....	46
8.1.3 Pautes que la policia local ha de seguir en cas d'atendre una dona amb indicis d'haver estat víctima de violència de gènere .....	47
8.2 L'àmbit sanitari.....	51
8.3 Àmbit serveis socials bàsics.....	55
8.4 Àmbit de recuperació.....	70
9.- ANNEX .....	74

## 0. PRESENTACIÓ

L'eradicació de la violència de gènere és un compromís ferm que ha adoptat històricament el nostre municipi, alhora és un pas imprescindible per aconseguir una societat justa i igualitària, que garanteixi els drets i les llibertats de les dones.

Des de l'any 2005 el nostre municipi compta amb un Protocol per a l'abordatge de la violència envers les dones que ha servit per establir una xarxa de coordinació entre els diferents agents que treballen en l'atenció a les dones víctimes de violència masclista i per incrementar els recursos públics destinats a l'atenció integral a les dones i també als seus fills.

La coordinació entre els serveis implicats ha fet que el Protocol per a l'abordatge de la violència envers les dones sigui un instrument útil, que incideix en la prevenció, que prioritza l'atenció i vetlla per la recuperació de les dones.

Ara però, davant dels canvis legislatius és obligatòria la revisió del document. És per aquest motiu que la suma d'esforços i de recursos ha fet possible la redacció del present document.

El nou Protocol pretén ser un document de qualitat i transversal que ens ha de servir per dotar Castellar del Vallès d'un instrument que permeti oferir a les dones en situació de violència, o en risc de trobar-s'hi, una atenció integral, adient i àgil i també desenvolupar accions de prevenció d'aquestes situacions.

A més ha de definir les bases, les pautes d'actuació, els mecanismes i els circuits tècnics per a la prevenció, la detecció i la recuperació de les dones que viuen en situació de violència masclista o risc de viure'n.

Finalment, la voluntat de la comissió redactora ha estat unificar els criteris de les institucions i els àmbits implicats en l'atenció a les dones per tal d'actuar d'una manera conjunta i coordinada, respectant en tot moment les decisions de la dona i la seva autonomia.

Aquest document pretén ser una guia dinàmica i útil per a tots els agents implicats en l'acompanyament a les dones que pateixen violència masclista. No donem ni un pas enrere!

Regidoria d'Igualtat

# 1. INTRODUCCIÓ

Tothom és coneixedor a través dels mitjans de comunicació com l'eradicació de la violència vers les dones és una realitat encara llunyana. Apareixen anualment xifres importants de dones afectades i és des de l'àmbit més proper, el local, on cal abordar aquesta problemàtica, entenent que són els serveis de proximitat els que coneixen i detecten amb més facilitat situacions complexes.

Al nostre municipi els i les professionals del sector d'atenció a les persones detecten a través de la tasca dels seus serveis situacions de dones que pateixen diferents estats de violència. Alhora que també reben aquelles dones que volen fer un pas i lluitar per afrontar la problemàtica que pateixen. Aquestes dones, junt amb les que necessiten empoderar-se per trobar la força per fer-ho, necessiten dels serveis de proximitat.

Per part dels i de les professionals s'ha intentat sempre donar resposta a les situacions existents i cobrir la manca de serveis especialitzats en aquest àmbit. La magnitud de les situacions de violència vers les dones ha dut a tots els i les professionals des de fa ja molts anys a promoure la voluntat i la necessitat de formar-se envers aquest tema, alhora que s'ha promogut la coordinació entre tots els àmbits municipals implicats a través del treball transversal. Entenem que així es millora la possibilitat d'oferir una atenció de major qualitat, ja que permet optimitzar els recursos disponibles.

## 2. OBJECTIUS DEL PROTOCOL

El municipi de Castellar del Vallès es proposa amb l'elaboració del Protocol per l'abordatge integral de la violència contra les dones els objectius següents:

1. Dotar la ciutat d'un instrument que permeti oferir a les dones en situació de violència, o en risc de trobar-s'hi, una atenció integral, adient i àgil; i també desenvolupar accions de prevenció i de recuperació d'aquestes situacions.
2. Definir les bases, les pautes d'actuació, els mecanismes i els circuits tècnics per a l'atenció, la prevenció, la detecció i la recuperació de les dones que viuen en situació de

violència masclista o risc de viure'n.

3. Unificar els criteris de les institucions i els àmbits implicats en l'atenció a les dones per tal d'actuar d'una manera conjunta i coordinada, respectant en tot moment les decisions de la dona i la seva autonomia, tot evitant la revictimització.

### 3. LA XARXA LOCAL D'ATENCIÓ A LES DONES DAVANT LA VIOLÈNCIA MASCLISTA I LA COMISSIÓ TÈCNICA

La definició d'un protocol implica l'establiment d'un model d'intervenció que afecta als diferents agents i serveis implicats en la problemàtica i que constitueix el que anomenem **circuit d'actuació**. Establir un circuit local d'actuació en casos de violència de gènere significa estructurar un sistema articulat i homogeni en el qual, cada agent implicat sap què cal fer i qui té les competències per fer-ho. A més, suposa posar en funcionament un mètode de treball que permet a cada agent implicat dissenyar o redefinir els procediments i els sistemes organitzatius existents o de nova creació, en funció de tot el sistema<sup>1</sup>.

Per tal d'avançar en la coordinació i el treball conjunt en relació a les situacions de violència contra les dones, és adient constituir una **Xarxa Municipal d'Atenció a les Dones en Situació de Violència Masclista**, de la qual, la **Comissió Tècnica** n'és l'òrgan operatiu.

La Comissió Tècnica està constituïda per tots els serveis que intervenen o poden intervenir en l'abordatge integral de la violència masclista.

Representa l'òrgan tècnic responsable de dinamitzar la xarxa i de realitzar el seguiment del funcionament del protocol, així com d'impulsar les millores necessàries perquè tan la xarxa com el protocol, s'adaptin a les necessitats i a la realitat canviant del municipi.

L'objectiu principal és el de poder avaluar de forma continuada el treball conjunt dels i de les professionals que gestionen el Circuit i fer el seguiment dels objectius del mateix. El que significa, vetllar perquè el circuit funcioni correctament.

Les principals funcions de la Comissió Tècnica son:

---

<sup>1</sup> Circuit BCN contra la Violència vers les Dones.

- **Ser el nucli impulsor i organitzatiu de la xarxa** mantenint la voluntat de cooperació interdepartamental i interinstitucional.
- **Vetllar pel compliment dels objectius del protocol**, avaluar-ne l'aplicació i promoure les millores i les actualitzacions que es derivin de l'avaluació.
- **Difondre i aplicar el protocol**, tant entre els i les professionals dels serveis implicats, com entre altres agents clau de la comunitat i a tota la ciutadania.
- **Consensuar i aplicar les estratègies i els instruments** que contribueixin a fer més efectiu el tractament integral de la violència masclista.

En aquest sentit, i per tal d'assumir aquestes funcions, la Comissió Tècnica ha de dur a terme les intervencions següents:

1. **Mantenir espais de coordinació periòdics**, tenint en compte els recursos disponibles i el diferent grau d'implicació de serveis i institucions en el tractament de les situacions de violència masclista.
2. **Complir els acords presos** en el marc de la Comissió i contribuir activament a millorar el protocol.
3. **Compartir la informació necessària**, i prèviament acordada, que permeti evitar la victimització secundària de les dones, avaluar el treball dut a terme a la xarxa en aplicació del protocol, i conèixer la dimensió real de la situació al municipi.
4. **Promoure la utilització dels formularis de derivació** consensuats amb aquesta finalitat, a fi de simplificar la transmissió de la informació entre professionals.
5. **Adquirir la formació específica necessària i promoure la capacitat** dels i de les professionals dels equips per garantir l'òptima aplicació del protocol.
6. **Desenvolupar, en funció de les necessitats detectades, els plans i/o els circuits d'atenció específics** que complementin aquest protocol. En aquest sentit, algunes de les línies que la Comissió pot treballar de forma complementària son:
  - Protocols relatius a altres manifestacions de violència masclista, diferents a la violència en l'àmbit de la parella
  - Atenció a les necessitats específiques de dones que es troben en situacions d'especial vulnerabilitat: immigració, dones grans, del món rural, precarietat econòmica...
  - Atenció a fills i filles víctimes de violència masclista



- Prevenció de la violència masclista en joves i adolescents.

Es recomana que la Comissió tècnica es reunixi, com a mínim, quatre vegades a l'any. Una reunió plenària en la que s'avaluï el funcionament de la xarxa i l'aplicació del protocol i tres reunions de seguiment de les intervencions conjuntes entre els diversos serveis implicats.

La **coordinació** hauria d'estar en mans del departament de polítiques d'igualtat, una persona referent que compleix amb les principals funcions:

- Assegurar un espai de trobada idoni i dotat dels recursos necessaris pel bon desenvolupament de les reunions.
- Gestionar les convocatòries i ordres del dia
- Dirigir les intervencions dels diferents serveis
- Analitzar la coordinació professional i proposar, si s'escau, els consens de projectes de millora
- Promoure informació, recursos i documents de treball que permetin intercanviar criteris i experiències.
- Donar suport als diferents serveis i promou el bon funcionament de la comissió.

Pel que fa a **l'assistència** es recomana que participi al menys, una persona representant de cadascun dels serveis i institucions de la xarxa. Es convenient que els/les participants es comprometin a:

- Mantenir una participació i intervenció activa en la Comissió.
- Aportar el seu coneixement, experiència i informació sobre les intervencions.
- Promoure el diàleg i vetllar pel bon clima de la comissió.
- Vetllar pel compliment dels objectius del protocol
- Consensuar i aplicar estratègies i instruments que contribueixin a fer més efectiu el tractament integral de la violència masclista.

## 4. MODEL CONCEPTUAL DE VIOLÈNCIA VERS LES DONES

### 4.1. Definició

La violència vers les dones és un dels problemes més greus als que s'enfronten les nostres societats contemporànies, una qüestió de salut pública i que atempta contra els drets humans més fonamentals.

Avui en dia, és inqüestionable la necessitat d'intervenció dels poders públics en l'abordatge de la violència masculista, tal i com recull el nostre ordenament jurídic i tal i com es dedueix de la llarga experiència per part de les organitzacions socials.

Aquesta representació de la violència cap a les dones com un problema públic és, però, relativament recent i ha viscut una important transformació.

El paper de la comunitat internacional ha estat clau per conceptualitzar el fenomen i desenvolupar estratègies d'intervenció, evidenciant que el seu origen es troba principalment en el desequilibri de les relacions de poder entre homes i dones. L'any 1993, l'ONU aprova la Declaració sobre l'eliminació de la violència contra la dona, i es consensua una definició:

**La violència contra les dones és qualsevol acte de violència, basat en la pertinença al sexe femení, que té com a resultat, o és probable que tingui com a resultat, uns danys o patiments físics, sexuals o psicològics per a les dones, incloent-hi les amenaces d'aquests actes, la coacció o la privació de la seva llibertat, tant si es produeix en la vida pública com en la privada.**

Així mateix, el terme més utilitzat per referir el problema ha estat el de **violència domèstica**, contemplant aquella que es desencadena en el marc de les relacions de parella, en el marc de l'espai privat. En tot cas, el tret més significatiu és que l'home i la dona estan, o han estat, units per vincles afectius i això confereix a la problemàtica una especial complexitat.

Amb el terme domèstic es tendeix a englobar a les formes de violència que es poden produir entre els membres d'una família en el àmbit de la llar, la qual cosa fa que s'utilitzi indistintament el terme de **violència familiar**.

L'any 1995, en el marc de la IV Conferència Mundial de les Dones de Nacions Unides, es consensua una nova definició:

**La violència contra les dones és qualsevol acte de violència basat en el gènere que té com a resultat, o és probable que tingui com a resultat, uns danys o patiments físics, sexuals o psicològics per a les dones, incloent-hi les amenaces d'aquests actes, la coacció o la privació de la seva llibertat, tant si es produeix en la vida pública com en la privada.**

Aquest plantejament incorpora la dimensió de gènere i es parla, doncs, de **violència vers les dones** per posar l'accent en el caràcter estructural d'aquest fenomen. Contempla la construcció social i cultural de les identitats femenines i masculines, que atorga a les diferències sexuals uns continguts basats en la desigualtat de poder entre homes i dones (Sau, 2000).

#### **4.2 Conceptualització segons la Llei 5/2008, de 24 d'abril, del dret de les dones a eradicar la violència masclista.**

A la Llei es considera que aquesta violència és una greu vulneració dels drets humans i un impediment perquè les dones puguin assolir la plena ciutadania, l'autonomia i la llibertat.

La Llei utilitza l'expressió **violència masclista** perquè el masclisme és el concepte que, d'una manera més general, defineix les conductes de domini, control i abús de poder dels homes sobre les dones i que, alhora, ha imposat un model de masculinitat que encara és valorat per una part de la societat com a superior. La violència contra les dones és l'expressió més greu i devastadora d'aquesta cultura, que no només destrueix vides, sinó que impedeix el desenvolupament dels drets, la igualtat d'oportunitats i les llibertats de les dones.

La Llei amplia la concepció del fenomen incorporant les diverses formes i àmbits en què s'exerceix, tant en l'àmbit de la parella i de la família, com en el context laboral, social o comunitari.

Així, la definició (Títol I, Art.1) seria:

**Violència masclista és la violència que s'exerceix contra les dones com a manifestació de la discriminació i de la situació de desigualtat en el marc d'un sistema de relacions de poder dels homes sobre les dones i que, produïda per mitjans físics, econòmics o psicològics, incloses les amenaces, les intimidacions i les coaccions, tingui com a resultat un dany o un patiment físic, sexual o psicològic, tant si es produeix en l'àmbit públic com en el privat.**

La llei catalana amplia la definició i estableix diferents formes i àmbits de la violència masclista:

#### **Formes de violència masclista** (Títol I, Art. 4)

1. **Violència física:** compren qualsevol acte o omisió de força contra el cos d'una dona, amb el resultat o el risc de produir-li una lesió física o un dany.
2. **Violència psicològica:** compren tota conducta o omisió intencional que produeixi en una dona una desvaloració o un patiment, per mitja d'amenaques, d'humiliació, de vexacions, d'exigència d'obediència o submissió, de coerció verbal, d'insults, d'aïllament o qualsevol altra limitació del seu àmbit de llibertat.
3. **Violència sexual i abusos sexuals:** compren qualsevol acte de naturalesa sexual no consentit per les dones, incloent-hi l'exhibició, l'observació i la imposició, per mitjà de violència, d'intimidació, de prevalença o de manipulació emocional, de relacions sexuals, amb independència que la persona agressora pugui tenir amb la dona o la menor una relació conjugal, de parella, afectiva o de parentiu.
4. **Violència econòmica:** consisteix en la privació intencionada i no justificada de recursos per al benestar físic o psicològic d'una dona i, si escau, de llurs filles o fills, i la limitació en la disposició dels recursos propis o compartits en l'àmbit familiar o de parella.

#### **Àmbits de la violència masclista** (Títol I, Art. 5)

1. **Violència en l'àmbit de la parella:** consisteix en la violència física, psicològica, sexual o econòmica exercida contra una dona i perpetrada per l'home que n'és, o n'ha estat, el cònjuge o per la persona que té, o ha tingut, relacions similars d'afectivitat.
2. **Violència en l'àmbit familiar:** consisteix en la violència física, sexual, psicològica o econòmica exercida contra les dones i les menors d'edat en el si de la família i perpetrada per membres de la mateixa família, en el marc de les relacions afectives i dels lligams de l'entorn familiar. No s'hi inclou la violència exercida en l'àmbit de la parella, definida en l'apartat primer.
3. **Violència en l'àmbit laboral:** consisteix en la violència física, sexual o psicològica que es pot produir al centre de treball i durant la jornada laboral, o fora del centre de treball i de l'horari laboral si té relació amb la feina, i que pot presentar dues tipologies:
  - a) **Assetjament per raó de sexe:** el constitueix un comportament no desitjat relacionat amb el sexe d'una persona en ocasió de l'accés al treball remunerat, la promoció al lloc de treball, l'ocupació o la formació, que tingui com a propòsit o produeixi l'efecte d'atemptar contra la dignitat de les dones i de crear-los un entorn intimidatori, hostil, degradant, humiliant o ofensiu.
  - b) **Assetjament sexual:** el constitueix qualsevol comportament verbal, no verbal o físic no desitjat d'índole sexual que tingui com a objectiu o produeixi l'efecte

d'atemptar contra la dignitat d'una dona o de crear-li un entorn intimidatori, hostil, degradant, humiliant, ofensiu o molest.

4. **Violència en l'àmbit social o comunitari** que compren les manifestacions següents:

- a) **Agressions sexuals:** consisteixen en l'ús de la violència física i sexual exercida contra les dones i les menors d'edat que esta determinada per a l'ús premeditat del sexe com a arma per demostrar poder i abusar-ne.
- b) **Tràfic i explotació sexual de dones i nenes.**
- c) **Mutilació genital femenina o risc de patir-la:** incloent-hi qualsevol procediment que impliqui o pugui implicar una eliminació total o parcial dels genitals femenins o hi produeixi lesions, encara que hi hagi consentiment exprés o tàcit de la dona.
- d) **Matrimonis forçats.**
- e) **Violència derivada de conflictes armats:** incloent-hi totes les formes de violència contra les dones que es produeixen en aquestes situacions, com ara l'assassinat, la violació, l'esclavatge sexual, l'embaràs forçat, l'avortament forçat, l'esterilització forçada, la infecció intencionada de malalties, la tortura o els abusos sexuals.
- f) **Violència contra els drets sexuals i reproductius de les dones,** com ara el avortaments selectius i les esterilitzacions forçades.

També es tenen en compte qualssevol altres formes anàlogues que lesionin o siguin susceptibles de lesionar la dignitat, la integritat o la llibertat de les dones.

Aquest protocol se centra en la violència de parella, atenent a la tipologia de situacions que pateixen les dones del nostre municipi. Es valora incloure totes aquelles situacions relatives a altres formes i àmbits de violència contra les dones que puguin aparèixer.

## a. Comprensió del fenomen

Hem vist com les diferents formes de conceptualitzar la violència vers les dones no responen a simples qüestions terminològiques, sinó que són el resultat d'un esforç de comprensió del procés de la violència adreçat, sobretot, a dissenyar possibles estratègies des de les quals intervenir.

El model de comprensió més utilitzat i consensuat per analitzar la violència que té lloc en l'àmbit de la parella és el del "**Cicle de la Violència**"<sup>2</sup>, a partir del qual s'entén com aquesta s'instal·la, prenent rellevància la idea de procés.



**FASE D'ACUMULACIÓ DE TENSIÓ:** Relació tensa i distant. Episodis cada cop més freqüents d'amenaçes, frecs, conflictes saturats d'ansietat i hostilitat.

**FASE D'EXPLOSIÓ VIOLENTA:** Descàrrega incontrolada de les tensions acumulades i les hostilitats latents, que poden expressar-se en agressions verbals, vexacions, cops, bufetades, pallisses...

**FASE DE "LLUNA DE MEL":** Desapareix la violència i la tensió. Estadi passatger on l'agressor utilitza la manipulació afectiva perquè la dona no l'abandoni, amb expressions de penediment, justificacions, disculpes, regals i promeses de canvi.

---

<sup>2</sup>Teoria del Cicle de la Violència formulada per Leonor Walker, a "The Battered Women", 1979.

El cicle es repeteix cada vegada amb més freqüència, amb més gravetat i per motius més insignificants.

Dins d'aquest procés, la dona experimenta, entre altres, tres emocions bàsiques que mantenen el cicle de la violència en moviment i dificulten el trencament de la relació:

AMOR per la seva parella; la relació passa per bons moments i no tot és dolent.

ESPERANÇA que tot canviarà, especialment si a l'inici de la relació no hi va haver violència.

POR a patir conseqüències més greus cap a ella o la seva família.

Cal reconèixer les importants aportacions del model del *Cicle de la Violència*, el qual permet entendre alguns comportaments de les dones que poden resultar aparentment incomprensibles, com és *la dificultat per desvincular-se de l'agressor o el retorn amb ell*. A més, entendre i tenir present aquest cicle pot possibilitar intervencions professionals més planificades i eficaces.

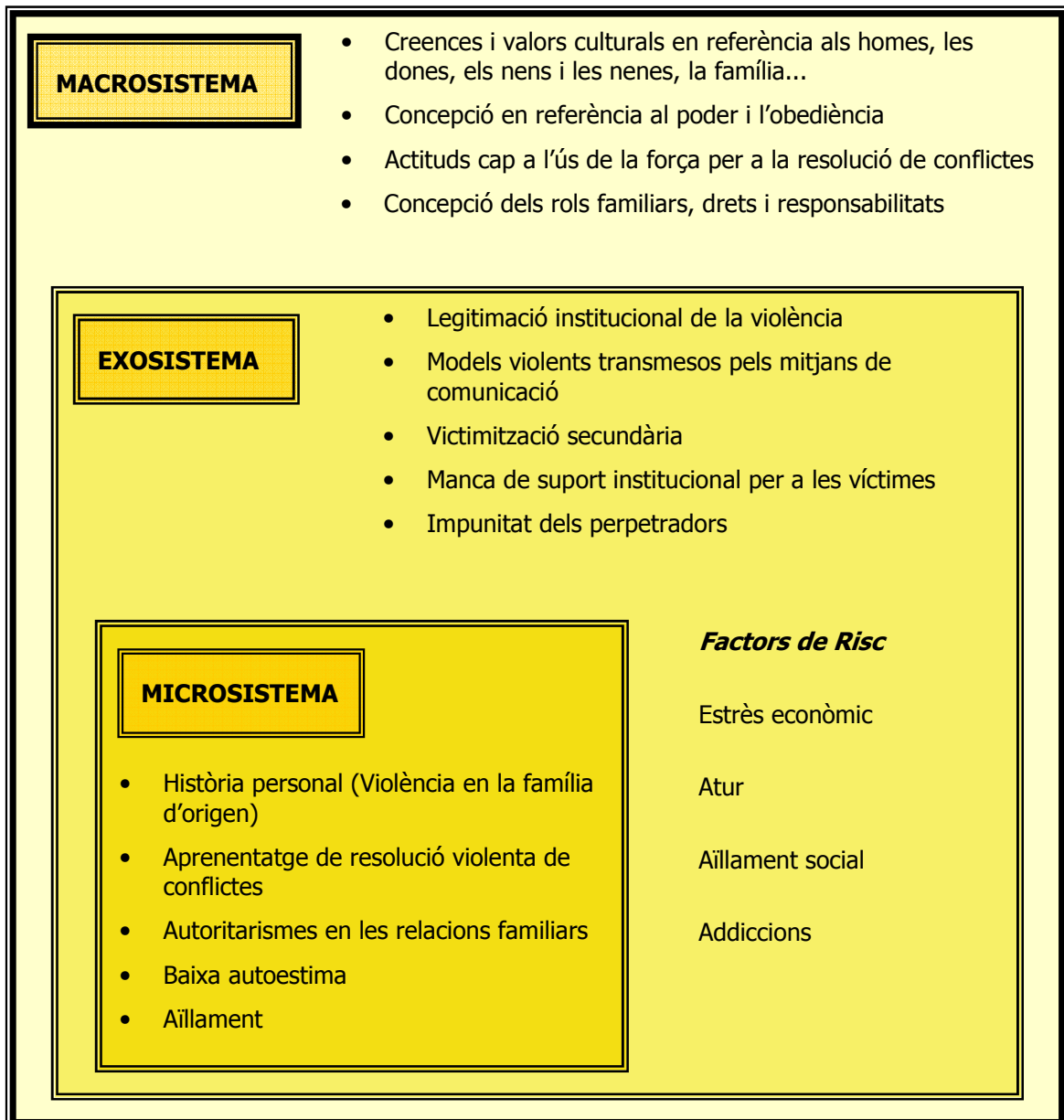
Val a dir, però, que aquest model explicatiu no dóna compte suficientment, de la dimensió pública o estructural del problema; minimitza la incidència de les macroestructures socioculturals sobre les què es construeixen les relacions interpersonals, en atorgar gairebé tot el protagonisme a la relació agressor-víctima, i on l'espai social és poc més que l'escenari on ressona i sobre el què repercuteix la violència interindividual.

Així mateix, aquesta mirada centrada en les característiques individuals i en la relació de parella, sovint ha anat acompanyada de la tendència a confondre factors de risc amb causes de la violència. L'alcoholisme, les addiccions o la pobresa són alguns d'aquests factors que actuen com a mites o creences i que assumeixen la funció de minimitzar el fenomen i d'invisibilitzar-lo com a problema social però, en cap cas, en són la causa.

Per tal de defugir d'aquestes formes simplificadores d'explicar el fenomen a partir de factors causals, resulta més oportú adoptar una perspectiva multidimensional i circular, com la que proposa el **model ecològic**<sup>3</sup>, segons el qual la realitat familiar, la realitat social i la cultura s'organitzen com un tot, com un sistema compost per diferents subsistemes que s'articulen entre sí de manera dinàmica.

---

3 U. Bronfenbrenner (1994), J. Corsi (1995), G. Ferreira (1995 i 1999).



Des d'aquesta perspectiva, es poden pensar accions a diferents nivells, que van més enllà de les mesures assistencials adreçades a les dones:

- Desvetllar els mites i estereotips culturals que serveixen de base a la violència i afavorir la igualtat de dones i homes.
- Conscienciar la comunitat sobre la violència masclista entesa com un problema social i implicar-la en la recerca de solucions.
- Promoure models alternatius de funcionament familiar, més democràtics i menys autoritaris.



#### 4.4 La violència vers les dones al nostre territori

Som coneixedors a través dels mitjans de comunicació de les relacions abusives envers les dones encara existents a la nostra societat. La violència vers les dones és un problema que afecta de forma transversal a totes les dones i les situa en una posició de desigualtat. Cal considerar-la com un problema greu ja que a més de mantenir i perpetuar situacions de desigualtat, tenen efectes múltiples sobre el benestar de les persones que les reben, atenent a factors físics i psicològics sobre les dones i el seu entorn familiar més proper, en especial els infants que conviuen en nuclis familiars on hi ha violència masclista i en la transcendència envers la seva recuperació.

Si observem l'històric trobarem que l'any 2010, van morir gairebé 90 dones a l'estat espanyol, i els anys 2012 i 2013, encara que el nombre ha minvat, són 46 i 48 respectivament les dones mortes en mans de les seves parelles. Mostren la punta de l'iceberg de les relacions d'abús vers les dones alhora que també representen una alerta sobre la irrealitat existent sobre la igualtat de gèneres.

Els resultats de l'Enquesta de violència masclista de Catalunya 2010<sup>1</sup>, mostren que els casos de violència masclista que es denuncien són només la punta de l'iceberg d'un problema social molt més profund. L'enquesta senyala que: 1 de cada 4 dones ha patit alguna agressió masclista greu en la seva vida, el 80% de les quals no ho denuncia; en l'àmbit de la parella, prop de 70.000 dones es consideren maltractades el darrer any; en l'àmbit laboral, un 4% de les dones que han treballat per compte d'altre s'han vist obligades, algun cop al llarg de la seva vida, a deixar la feina a causa d'un assetjament sexual i un 5,2% han estat objecte d'acomiadaments sexistes; en l'espai públic, un 12,2% han patit algun tipus d'agressió sexista al carrer durant el 2009, de les quals el 3,2% assenyala que els fets li van produir un fort impacte psicològic.

Les dades del 2013 de l'observatori estatal de la violència<sup>2</sup>, durant el 2012, van arribar a jutjats un total de 128.543 denúncies per violència de gènere, una mitjana diària de 352 i es van atendre 55.810 trucades en el servei d'atenció telefònic d'informació i assessorament jurídic en matèria de violència de gènere.

A Catalunya, segons dades ofertes per l'Institut Català de les Dones<sup>3</sup>, la línia d'atenció a les dones en situacions de violències va registrar l'any 2014 un volum de 9.227 trucades, el que suposa una mitjana mensual de 769 trucades rebudes.

Al Vallès Occidental, es van realitzar 843 trucades al servei, un 9,1% del total del territori català. Si tenim en compte aquestes dades, el 94,2% de les persones que van utilitzar el servei telefònic

de la Generalitat, el 94,7% dones, manifesten que és en l'àmbit de la parella on es produeix fonamentalment la violència masclista. Segons les diferents formes de violència que es poden donar, la violència psicològica és la que rep més atenció 94,6%, seguida de la física 35,1%, l'econòmica 8% i la sexual 2,8 %.

El programa de Mesures per a la intervenció amb filles i fills de dones en situació de violència masclista (2014-2017)<sup>4</sup>, proposat per l'Institut Català de les Dones, recull com el fet de viure en un context de violència, o ser testimoni d'agressions familiars, pot alterar greument el desenvolupament dels nens i nenes i l'esdevenir de les seves relacions afectives futures, i fins i tot provocar problemes de salut mental. Alhora, que poden normalitzar aquesta forma de relació. Les dades mostren que aquesta problemàtica no és un fet aïllat.

L'estudi quantitatiu de la fundació IRES (2009)<sup>5</sup>, fa una estimació sobre la prevalença de la problemàtica a Catalunya. Per calcular el nombre de nens i nenes susceptibles d'haver patit violència de gènere en l'àmbit familiar, es té en compte el nombre de denúncies del territori i la mitjana de fills i filles per dona registrada a l'Institut d'Estadística de Catalunya i a l'Institut Nacional d'Estadística. Segons aquestes informacions, el nombre de nens i nenes susceptibles de patir violència de gènere en l'àmbit familiar a Catalunya l'any 2009 va ser de 26.780, dels quals només un 3,4% rebien atenció especialitzada. Al Vallès Occidental el nombre d'infants víctimes de violència de gènere és de 3.482.

1 Departament d'Interior, Relacions institucionals i Participació (2010). *Enquesta de violència masclista de Catalunya*, a data 23/02/2015a: [http://www20.gencat.cat/docs/interior/Home/MS%20%20Programa%20de%20seguretat%20contra%20la%20violencia%20masclista/Elements%20Home/Banners/Documents/Presentacio%20RESULTATS\\_EVMC.pdf](http://www20.gencat.cat/docs/interior/Home/MS%20%20Programa%20de%20seguretat%20contra%20la%20violencia%20masclista/Elements%20Home/Banners/Documents/Presentacio%20RESULTATS_EVMC.pdf)

2 Ministerio de Sanidad, política social y igualdad (2013). *V Informe Anual del observatorio estatal de violencia sobre la mujer. Informe ejecutivo*. Consultat a data 23/02/2015a: [http://www.msssi.gob.es/ssi/violenciaGenero/publicaciones/colecciones/PDFS\\_COLECCION/Informe\\_Ejecutivo\\_V\\_Castella no.pdf](http://www.msssi.gob.es/ssi/violenciaGenero/publicaciones/colecciones/PDFS_COLECCION/Informe_Ejecutivo_V_Castella no.pdf)

3 Institut Català de les Dones (2015). Recull trucades rebudes al telèfon d'atenció contra la violència masclista.

4 Institut Català de les dones (2013). *Mesures per a la intervenció amb filles i fills de dones en situació de violència masclista (2014-2017)*. Barcelona: Generalitat de Catalunya.

5 Fundació IRES (2010). *Informe anual sobre els infants víctimes de violència familiar i de gènere 2009*. Barcelona: Fundació Ires.

## 5. MARC LEGAL

En aquest sentit, es considera que la violència masclista és una greu vulneració dels drets humans i les llibertats fonamentals, així com un impediment per a assolir la plena ciutadania de les dones, la seva autonomia i llibertat. En aquest marc legal, es dóna especial èmfasi a la prevenció, com una de les qüestions principals per la seva eradicació, per a promoure un canvi relacional cap a una societat equitativa. A nivell legal, per pal·liar els efectes de les violències de gènere i per transformar les relacions de poder de gènere en relacions igualitàries, s'han proposat i aprovat diverses mesures.

### 5.1 Àmbit internacional

La **Conferència Mundial de Drets Humans** celebrada a Viena l'any 1993 va suposar un reconeixement dels drets de les dones com a drets humans i establí la base mínima d'igualtat entre homes i dones. Aquell mateix any es va aprovar a l'ONU la **Declaració sobre la eliminació de la violència contra la dona**, en la qual s'afirma que la violència vers les dones és un problema universal de la societat i significa un atemptat contra els drets fonamentals. Els articles 1 i 2 de la Declaració defineixen la violència vers les dones com: *qualsevol acte de violència basat en el gènere que tingui o pugui tenir com a conseqüència dany físic, sexual, psicològic o patiment per a la dona, incloent-hi amenaces, coacció o privat arbitrària de la llibertat, tant si es produeixen en l'àmbit públic com privat.*

Altres conferències mundials convocades per les Nacions Unides han servit per atorgar al problema de la violència contra les dones un lloc preeminent en el debat polític i social de la comunitat internacional: Mèxic 1975, Copenhaguen 1980, Nairobi 1985, Beijing 1995 i Nova York 2000. La **IV Conferència de Dones celebrada a Beijing** significa un punt d'inflexió clau per determinar el tractament que s'havia de portar a terme per fer front a la violència vers les dones; és la primera vegada que s'afirma que aquest tractament s'ha d'integrar en polítiques de conjunt i que requereix solucions integrals.

## 5.2 Àmbit europeu

El 1986, al Parlament Europeu, es planteja per primera vegada el problema de la violència contra les dones, mitjançant la Resolució sobre agressions a la dona.

El 1994, el Parlament Europeu adopta la Resolució sobre violacions de les llibertats i drets fonamental de les dones.

El 1997, s'impulsa la Iniciativa Daphne per donar suport als països perquè desenvolupin programes d'acció comunitària adreçats a promoure mesures preventives per combatre la violència sobre les dones, els menors i els adolescents.

**El Tractat de la Unió Europea (2007)** reconeix el principi d'igualtat entre homes i dones en un valor comú de la UE que els estats membres han de respectar i garantir (article 2). A l'article 3 estableix el compromís de la UE de combatre la discriminació i de fomentar la igualtat entre dones i homes.

El principi d'igualtat entre dones i homes està també present en la **Carta dels drets fonamentals de la UE** (eix de la Carta social europea de 1989), adoptada al desembre de 2000, però amb efectes jurídics des de l'any 2010. Inclou els principis de no discriminació, igualtat entre dones i homes i a l'article 21 prohibeix la discriminació per raó de sexe.

L'any 2010, a més, la Comissió Europea reafirma el seu compromís a favor de la igualtat entre dones i homes a través de l'anomenada Carta de la dona. En la que la Comissió subratlla la necessitat de preveure la igualtat de gènere en el conjunt de les seves polítiques, i entre els cinc àmbits d'actuació específics, estableix el respecte de la dignitat i integritat de les dones i l'eradicació de la violència de gènere

**El Pacte europeu per la igualtat de gènere (2011-2020)**, té com a finalitat abordar els desafiaments en l'àmbit de la política d'igualtat entre dones i homes i garantir que s'integri la dimensió de gènere en tots els àmbits d'actuació, en particular en el context de l'Estratègia europea 2020.

En l'actualitat comptem amb un seguit de directives europees en **l'àmbit de protecció de la víctima**.

Per últim, en l'àmbit de la **prevenció**, trobem el **Conveni del Consell d'Europa sobre prevenció i lluita contra la violència contra la dona i la violència domèstica, d'Estambul** de l'11 de maig 2011, i ratificat per Espanya el 6 de juny de 2014. L'objectiu principal del qual es protegir les dones contra totes les formes de violència, prevenir, perseguir i eliminar la violència

contra les dones i la violència domèstica; així com promoure la cooperació internacional i un marc global de polítiques i mesures de protecció i assistència integrat.

A banda de la legislació, trobem un seguit de **directives europees** en la matèria:

- Directiva 2012/29/UE del Parlament Europeu i del Consell, de 25 d'octubre de 2012, que estableix normes mínimes sobre els **drets, el suport i la protecció de les víctimes de delictes**.
- Directiva 2011/99/UE del Parlament Europeu i del Consell, de 13 de desembre de 2011, sobre **l'ordre europea de protecció**.
- Directiva 2011/92/UE del Parlament Europeu i del Consell, de 13 de desembre de 2011, relativa a la lluita contra els abusos sexuals i l'explotació sexual dels menors i la pornografia infantil.
- Directiva 2011/36/UE del Parlament Europeu i del Consell, de 5 d'abril de 2011, relativa a la prevenció i lluita contra el tràfic de sers humans i a la protecció de les víctimes.

### 5.3 Àmbit Estatal

Les referències a la promoció de la igualtat de drets entre homes i dones no apareixen fins l'aprovació de la Constitució Espanyola de 1978.

En l'àmbit del dret penal, fins al Codi penal (CP) de 1983, la relació conjugal en els maltractaments d'un home cap una dona es considerava un factor atenuant; és en el Codi penal de 1989 quan apareix, per primer cop, el delicte de violència domèstica habitual. A partir d'aleshores, i fins avui, la redacció de la tipificació dels delictes i les penes ha experimentat diverses reformes, incloent-hi la prohibició d'aproximar-se a la víctima, el reconeixement de la violència psicològica i els supòsits en que hagi finalitzat el vincle matrimonial o la situació de convivència. A partir d'aquestes reformes comencen a desencadenar-se una sèrie d'accions polítiques i propostes legislatives que permetran conèixer una nova practica jurídica en matèria de violència vers les dones.

El 2003 es produeix una important reforma amb la **Llei 27/2003, de 31 de juliol, reguladora de l'ordre de protecció de les víctimes de la violència domèstica** que atorga a la víctima l'estatut integral de protecció que pot fer valer davant l'administració. Aquesta protecció es porta a terme per mitja d'un procediment àgil i senzill, davant del tribunal d'instrucció, que habilita el jutge a determinar una sèrie de mesures de naturalesa civil i penal.

L'aprovació de lleis com la Llei orgànica 3/2007, de 22 de març, per a la Igualtat efectiva de Dones i Homes o la Llei Orgànica 1/2004, la Llei de Mesures de Protecció Integral contra la Violència de Gènere, de 28 de desembre de 2004, o la Llei 5/2008 del dret de les dones a eradicar la violència masclista, el 16 d'abril de 2008 han estat fonamentals per visualitzar aquesta problemàtica i generar un marc per la seva intervenció.

### **5.3.1 Llei Orgànica 1/2004, de 28 de desembre, sobre mesures de protecció integral contra la violència de gènere**

Aquesta llei suposa una fita sense precedents en el nostre ordenament jurídic. Implica el reconeixement legal de la violència de gènere com un problema social de gran rellevància i fa palès el compromís dels poders públics a intervenir d'una manera coordinada per salvaguardar els drets de les dones que en són víctimes. La Llei estableix que totes les dones víctimes de violència de gènere han de rebre **informació, assessorament i atenció integral** adequada a la seva situació personal; s'hi inclou, també, l'atenció als i les menors, la pàtria potestat, o la guarda i custòdia dels quals, té la dona agredida.

La Llei estableix que el subjecte passiu és la dona però, estableix la necessitat que es mantingui, o s'hagi mantingut, matrimoni o relació d'anàloga d'afectivitat, encara que sense convivència. L'ordre de protecció implica el reconeixement de la condició de víctima de violència de gènere a tots els efectes i permet a la dona gaudir de drets econòmics, laborals i de prestacions de la Seguretat Social previstos en aquesta llei.

- **Drets laborals i prestacions de la Seguretat Social.** Dret a la reducció o canvi de jornada, dret a la mobilitat geogràfica, excedència amb reserva de lloc de treball i extinció del contracte laboral sense preavís i per decisió de la treballadora, amb subsidi d'atur. Les treballadores pel seu compte que cessin en la seva activitat per maltractament quedaran dispensades de cotitzar a la Seguretat Social durant sis mesos. Prioritat en els programes de formació ocupacional i inserció laboral, i bonificació de quotes de la Seguretat Social.
- **Drets econòmics.** Ajut econòmic de pagament únic quan existeixin dificultats raonades per a la inserció laboral. L'ORDRE ASC/342/2008<sup>8</sup>, de 30 de juny, regula el procediment aplicable a la sol·licitud i concessió d'aquest ajut de pagament únic establert a l'article 27 d'aquesta llei orgànica. A banda, tenen accés a les altres prestacions econòmiques com la renda activa d'inserció i la renda mínima d'inserció. A més, accés prioritari a l'habitatge protegit i residències públiques per a gent gran.

La Llei també estableix el **dret de defensa i representació gratuïta d'advocat i procurador** en tots els procediments judicials i administratius que tinguin causa directa indirecta en la violència de gènere, a les dones que acreditin insuficiència de recursos.

Amb la Llei integral es crea la **Delegació especial del Govern contra la violència sobre la dona**, encarregada de formular les polítiques públiques en relació a la violència de gènere, i també **l'Observatori estatal de violència sobre la dona** al qual correspon l'execució de les mesures judicials que adoptin els jutjats de violència sobre la dona, que es creen també a partir d'aquesta Llei<sup>4</sup>

### **5.3.2 Llei Orgànica 1/2015, de 30 de març, per la qual es modifica la Llei Orgànica 10/1995, de 23 de novembre, del Codi Penal, que entra en vigor l'1 juliol 2015.**

Aquesta Llei Orgànica introdueix algunes modificacions per reforçar la protecció específica a les víctimes de violència masclista i de tracta d'éssers humans. Incorpora el gènere com a motiu de discriminació en l'agreujant de comissió del delictes. Tipifica com a delictes lleus determinades faltes en casos de violència de gènere, com: la falta d'injúria o vexació injusta de caràcter lleu, falta d'amenaça de caràcter lleu la falta de coacció de caràcter lleu.

Introdueix **nous tipus penals** relacionats amb la violència de gènere:

- El delictes de fustigació o aguit, mitjançant el qual es castiga la conducta de qui, sense estar legítimament autoritzat, assetja a una persona duent a terme de forma insistent i reiterada alguna de les conductes descrites i, d'aquesta manera, alteri greument el desenvolupament de la seva vida quotidiana (article 172 ter).
- El delictes de "ciber assetjament", és una modalitat del delictes de descobriment i revelació de secrets, consistent en difondre, revelar o cedir a tercers imatges o gravacions audiovisuals de una persona, sense la seva autorització, obtingudes en un domicili o lloc privat (apartat 7 de l'article 197).
- El delictes de manipulació del funcionament normal dels dispositius tècnics utilitzats per controlar el compliment de penes, mesures cautelars o de seguretat, com a modalitat del delictes de trencament de condemna.

---

<sup>4</sup>L'organització, competències, normes processals i mesures judicials a adoptar pels Jutjats de Violència sobre la Dona, s'especifiquen en l'apartat de "Protocol d'actuació en l'àmbit judicial".

### 5.3.3 Marc normatiu en relació a les dones immigrades víctimes de violència de gènere

Llei orgànica 4/2000, d'11 de gener, sobre drets i llibertats dels estrangers a Espanya i la seva integració social (art. 31 bis) i el Reglament que el desenvolupa, aprovat pel Reial decret 557/2011, de 20 d'abril (articles 131 a 134).

D'acord amb aquesta legislació, les dones estrangeres víctimes de violència de gènere que visquin a Espanya en situació irregular podran obtenir **autorització de residència i treball per circumstàncies excepcionals**, i també els seus filis i filies menors d'edat que es trobin a Espanya en el moment de la denuncia per violència de gènere, o de residència i treball, en el supòsit de ser majors de setze anys. Cal, però, que es compleixin els requisits següents:

- No ser ciutadana d'un estat de la Unió Europea, de l'espai econòmic europeu o de Suïssa, o familiar de ciutadans d'aquests països, als quals sigui aplicable el regim comunitari.
- Haver denunciat ser víctima de violència de gènere i poder aportar un d'aquests documents:
  - Ordre de protecció, dictada per l'autoritat judicial competent en el marc del procés penal.
  - Informe del Ministeri Fiscal que indiqui l'existència d'indicis de violència de gènere.
- Per a la concessió definitiva de l'autorització de residència temporal per circumstàncies excepcionals es requerirà la sentència condemnatòria o la resolució judicial de la qual es dedueixi que la dona ha estat víctima de violència de gènere i amb la qual conclougui el procediment penal.

En resum, aquesta norma estableix que, amb una ordre de protecció o informe del Ministeri Fiscal, es concedeixi d'ofici una autorització provisional de residència i treball, que es resoldrà definitivament quan es conclougui el procés penal. Si finalment es conclou sentència condemnatòria, la concessió del permís de residència per circumstàncies excepcionals que tindrà una durada de 5 anys. En el cas que el procediment penal conclougui amb sentència no condemnatòria, s'ha de denegar l'autorització i, si es cau, es continuarà el procediment sancionador suspès.



## 5.4 Àmbit autonòmic

L'any 1985 el Govern de la Generalitat de Catalunya crea l'**Institut Català de les Dones**, per mitjà del qual s'han desenvolupat diversos plans per a la igualtat d'oportunitats per a les dones i de prevenció de la violència masclista.

L'any 2003 s'aprova la Resolució JUI/3338/2003 del Departament de Justícia i Interior, per mitjà de la qual es dona publicitat a l'Acord de Govern de la Generalitat de Catalunya que disposa que les **Oficines d'Atenció a les Víctimes del Delicte** del Departament de Justícia constitueixin els punts de coordinació de les ordres de protecció de les víctimes de violència domèstica.

L'any 2006, la Llei orgànica 6/2006, de 19 de juliol, sobre la **Reforma de l'Estatut d'Autonomia de Catalunya**, estableix a l'article 19.1: "*Totes les dones tenen dret al lliure desenvolupament de llur personalitat i capacitat personal, i a viure amb dignitat, seguretat / autonomia, lliures d'explotació, maltractaments / de tota mena de discriminació*".

**La llei 17/2015, de 21 de juliol, d'igualtat efectiva de dones i homes**, estableix a l'art 2 f) la finalitat de la llei d'abordar, prevenir i eradicar, d'acord amb el que disposa la normativa vigent en la matèria, tot tipus de violència masclista contra dones i infants. Així com reconeix el deure dels poders públics de garantir el seu abordatge ( art 3.3)

### 5.4.1 Llei 5/2008, de 24 d'abril, del dret de les dones a eradicar la violència masclista

La Llei vol contribuir a fer visibles totes les formes en que s'exerceix la violència masclista i tots els àmbits en els quals es pot produir, i tractar-la d'una manera integral. Dona molta importància a la prevenció i estableix noves mesures adreçades a la sensibilització i a la detecció precoç d'aquestes situacions, per impulsar els canvis necessaris en la societat.

Es tracta d'una llei de drets que, alhora, defineix i ordena la **Xarxa d'atenció i Recuperació Integral**, un model d'intervenció que promou l'abordatge integral i el treball en xarxa. I per tant que confia en una actuació coordinada i ens instruments com els protocols d'actuació.

### 5.4.2 Drets de les dones

Totes les dones que es troben en situacions de violència masclista, i també llurs fills i filles de les quals depenen, que visquin o treballin a Catalunya i amb independència del veïnatge civil, la

nacionalitat o la situació administrativa i personal, tenen garantits els drets que aquesta llei els reconeix, sens perjudici del que estableix la legislació en matèria d'estrangeria i de l'exigència de determinats requisits per a les diferents prestacions i serveis. Les referències a les dones incloses en aquesta llei s'entén que inclouen també les nenes i les adolescents, llevat que s'indiqui altrament. Aquests drets es concreten en:

- **Dret a la protecció integral**, real i efectiva tant per mitjans tecnològics com per serveis policials o per qualsevol altre mitjà.
- **Dret a l'atenció i a l'assistència jurídiques**, que compren el dret a rebre tota la informació jurídica relacionada amb la situació de violència a través del Servei d'atenció Telefònica Especialitzada de la Xarxa d'atenció i Recuperació Integral i els Serveis d'Orientació Jurídica, i també el dret als serveis d'assistència Llettrada. Per al reconeixement de l'assistència jurídica gratuïta en els supòsits de violència en l'àmbit de la parella i l'àmbit familiar, es tenen en compte únicament els recursos i els ingressos econòmics personals de la dona. L'atenció jurídica es reconeix també als menors perjudicats per la mort de la mare o per altres circumstàncies que impedeixin a la mare exercir les potestats que li són pròpies.
- **Dret a l'atenció i a l'assistència sanitària**, a través de la Xarxa Hospitalària d'Utilització Pública i mitjançant un protocol específic per a totes les manifestacions de la violència masclista.
- **Drets econòmics:**
  1. ***Accés a l'habitatge***, mitjançant la concessió d'ajuts, sempre que s'estigui en situació de precarietat econòmica a causa de les violències o quan l'accés a l'habitatge sigui necessari per recuperar-se. Trobar-se en situació de violència masclista, acreditada mitjançant sentència, ordre de protecció o informe de la Inspecció de Treball i Seguretat Social és una circumstància que serà tinguda en compte per a l'accés als habitatges de promoció pública i per a la concessió d'una plaça en una residència pública per a gent gran. A més, les dones amb discapacitat tenen preferència en les ajudes públiques destinades a l'adaptació funcional de la llar.
  2. ***Renda mínima d'inserció***, d'acord amb els requisits que estableix la Llei 10/1997. Només es tenen en compte els ingressos i les rendes individuals de la dona.
  3. ***Prestacions d'urgència social***, que estableix la Llei 13/2006, per atendre situacions puntuals, urgents i bàsiques de subsistència com l'alimentació, la roba per vestir-se i l'allotjament.
  4. ***Prestacions econòmiques extraordinàries***, adreçades a pal·liar situacions de

necessitat personal avaluables i verificables, sempre amb informe previ dels organismes competents sobre la seva necessitat.

5. **Indemnitzacions.** Son ajuts econòmics de pagament únic per a les dones que pateixin seqüeles, lesions corporals o danys en la salut física o psíquica de caràcter greu. També es reconeixen aquests ajuts a favor dels fills i filles de víctimes mortals menors de vint-i-sis anys i que en depenguin econòmicament en el moment de la mort de la mare.
6. **Ajuts escolars.** Les situacions de violència masclista son un factor qualificat en els ajuts de l'administració educativa. Per poder determinar els requisits de necessitat econòmica, s'han de tenir en compte únicament les rendes o els ingressos personals de la dona. L'administració educativa garantirà, en tot cas, l'escolarització immediata dels fills i filles en els supòsits de canvi de residència derivat d'actes violents.
7. **Fons de garantia de pensions i prestacions,** per a les dones que tenen reconegut judicialment el dret a percebre pensions alimentaries i compensatòries, si hi ha constatació judicial d'aquest incompliment, tenen dret a rebre la prestació econòmica corresponent si aquest incompliment comporta una situació de precarietat econòmica.
8. **Dones amb discapacitat i dones amb VIH.** Les dones en situacions de violència masclista amb un grau de discapacitat igual o superior al 33% i les dones amb VIH tenen dret a una millora econòmica o temporal dels drets econòmics esmentats.
9. **Dret a la recuperació social integral.** Per fer efectius els seus drets, les dones en situació de violència masclista tenen el dret a l'atenció, l'assistència, la protecció, la recuperació i la reparació per mitjà dels serveis públics i gratuïts de la Xarxa d'atenció i Recuperació Integral. Mitjançant els serveis de la Xarxa es fa possible que les dones rebin informació i assessorament sobre les actuacions que poden emprendre i els seus drets; coneguin els serveis als quals es poden dirigir, accedeixin als diferents recursos d'allotjament, recuperin la seva salut física i/o psicològica, i assoleixin la seva formació, inserció o reinserció laboral.
10. **Dret a l'ocupació i la formació ocupacional,** amb caràcter prioritari, per a les dones que pateixen o han patit violència masclista amb l'objectiu d'afavorir la seva formació, inserció i/o reinserció laboral. Compren l'establiment de projectes específics per a l'accés a les tecnologies de la informació i la comunicació, subvencions a la contractació, signatura de convenis amb empreses i

organitzacions per facilitar la reinserció laboral i l'establiment d'ajuts i mesures de suport per a les dones que es constitueixin en treballadores autònomes.

#### 5.4.3 Competències als municipis ( art. 83)

Pel que fa als municipis, la Llei estableix les competències següents:

- a) **Programar, prestar i gestionar els serveis d'informació i atenció a les dones** i efectuar la derivació als diferents serveis en els termes que especifica aquesta llei.
- b) **Prestar o gestionar altres serveis de la Xarxa d'atenció i Recuperació Integral**, d'acord amb el que s'estableixi per mitjà d'un conveni amb l'administració de la Generalitat.
- c) **Col·laborar en la gestió de les prestacions econòmiques i les subvencions** que aquesta llei estableix.
- d) Complir totes les altres funcions que estableix aquesta llei que, quant a les competències respectives, els correspongui assumir amb relació a les dones que pateixen o han patit violència masclista.
- e) Complir les altres competències atribuïdes per disposició legal.

Els municipis amb una població inferior a 20.000 habitants poden delegar llurs competències a una mancomunitat de municipis o a altres ens locals.

### 5.5 Àmbit local

La Llei 27/2013, de 27 de desembre, de racionalització i sostenibilitat de l'administració local, modifica la Llei 7/1985 de Bases de Règim Local i suprimeix l'art 28 que atorgava competència als municipis per realitzar activitats complementàries relatives a la promoció de la dona. Per la qual cosa, pel tractament de les competències en matèria de serveis socials, benestar i igualtat, cal remetre's a la legislació autonòmica de referència i en tot cas a l'empament de l'Estatut d'autonomia de Catalunya.

Així mateix, **La Carta Europea d'Autonomia Local**, reconeix, en base al principi de subsidiarietat, que els governs locals tenen dret i capacitat efectiva per ordenar i gestionar tots aquells assumptes públics que incumbeixen directament la seva comunitat, amb l'objectiu de dispensar serveis de qualitat i beneficiar la ciutadania.

I la Carta Europea per la igualtat d'homes i dones a l'àmbit local del 2006, reconeix el paper clau dels Governos Locals i el seu compromís a instaurar i a reforçar polítiques i accions contra la violència de gènere ( art 22)

## 6. MODEL D'INTERVENCIÓ

### 6.1 Principis orientadors de les intervencions dels poders públics

La prevenció en les violències masclistes és imprescindible per poder construir una societat lliure de violència que sigui justa i equitativa.

Alguns dels criteris d'actuació assenyalats per la Llei 5/2008, (títol I, art.7) són:

- El compromís amb el **dret de no discriminació** de les dones.
- La consideració de tots els **danys que les dones i els menors** pateixen com a conseqüència de la violència masclista.
- La **transversalitat** de les mesures, de manera que cada agent implicat ha de definir accions específiques des del seu àmbit d'intervenció, d'acord amb models d'intervenció globals.
- La **consideració de les particularitats** culturals, religioses, personals, socioeconòmiques i sexuals de la diversitat de les dones.
- **L'evitació de la victimització secundària** de les dones i l'establiment de mesures que impedeixin la reproducció o la perpetuació dels estereotips sexistes.
- El compromís de totes les persones professionals que atenen les dones en situacions de violència de disposar de la deguda **capacitació i formació especialitzada**.
- El foment **dels instruments de col·laboració i cooperació entre les administracions públiques** per a l'eradicació de la violència masclista.
- El foment dels **instruments de participació i col·laboració amb les organitzacions socials**, en especial les de dones.
- **La celeritat de les intervencions**, per tal de possibilitar una adequada atenció i evitar l'increment de la victimització.
- La **limitació de qualsevol procés de mediació familiar** si hi ha implicada una dona que ha patit o pateix qualsevol tipus de violència masclista en l'àmbit de la parella o el familiar.

Un aspecte cabdal en la intervenció professional és considerar que la dona que ha patit una situació de violència masclista és també una **dona supervivent**, amb habilitats i capacitats preservades que li permeten actuar com a subjecte i dirigir la seva pròpia vida. Però, passar de viure la violència a exercir el control de la seva vida requereix un procés previ de reconeixement de la seva situació i de presa de decisions, més o menys lent i difícil, que necessàriament ha de recórrer ella mateixa. Els i les professionals poden acompanyar-la, proporcionar-li protecció i suport però, no decidir per ella.

Cal reconèixer i entendre les conseqüències de la violència que ha viscut la dona, s'identifiquen i estimulen aquelles capacitats, habilitats, aptituds i actituds que la poden ajudar a guanyar progressivament més quotes d'autonomia i control de la seva vida, amb la intervenció professional s'estarà contribuint a l'empoderament de la dona, és a dir, li estarà donant poder de decisió i control sobre allò que l'afecta.

En determinats casos, aquest posicionament és difícil per la o el professional ja que suposa respectar les decisions de la dona encara que, des de la valoració tècnica, es consideri que no són les adequades. Sovint, aquests tipus de decisions són viscudes com un fracàs que fa que el o la professional es qüestioni la seva intervenció. A més, aquest posicionament professional implica respectar el ritme i el temps que cada dona necessita en el seu procés de sortida i recuperació de la situació de violència. Un procés que acostuma a tenir alts i baixos, passos enrere i passos endavant i que, sovint, és més lent del que desitja el o la professional.

Des d'aquest enfocament, la intervenció professional s'ha de caracteritzar per:

- Escoltar i contenir la situació.
- Acompanyar la dona en el procés de presa de decisions.
- Activar, sempre que calgui, els recursos existents per a la protecció i per a l'autonomia de la dona en cada moment del seu procés.

Protegir, d'acord amb la llei:

- Quan les decisions o el comportament de la dona vulneren els drets d'altres persones, per exemple, dels fills i les filles.
- Actuant d'ofici quan hi ha prou indicis del fet que la dona pot estar en perill i "sense forces" per buscar alternatives o aprofitar les que se li ofereixen.

És important evitar *sobre actuar* activant recursos i fent derivacions que no es corresponen al moment i la decisió de la dona. Aquesta reacció professional sol ser una resposta a la pròpia angoixa. En aquest sentit, és important tenir present que les situacions de violència de gènere solen mobilitzar sentiments i vivències dels i les professionals els quals poden dificultar la seva intervenció, i a més, la complexitat del problema evidencia que no pot ser tractat en solitari.

Per això, és molt important que els i les professionals implicats/des en la intervenció, a més de disposar d'espais de supervisió externa, treballin en equip i puguin contrastar amb altres professionals (del mateix servei o d'altres serveis) les intervencions que duen a terme, i també extreure'n criteris comuns d'intervenció per garantir una anàlisi interdisciplinària i cercar un veritable treball en xarxa que permeti compartir el "pes" de la intervenció.

La prevenció ha de potenciar l'eradicació del sexisme i les relacions jeràrquiques i d'exercici d'autoritat que ha imposat el patriarcat. Les accions preventives van dirigides a evitar o reduir la incidència del fenomen de les violències masclistes i a transformar les relacions entre gèneres.

Per tant, és important que les accions vagin més enllà de treballar per la identificació i detecció de les violències masclistes, construint espais on també treballar les alternatives als models que tenim, treballar la prevenció d'aquestes situacions tot plantejant com podem transformar les relacions de gènere cap a models més equitatius i respectuosos en una societat diversa i inclusiva en què les relacions siguin igualitàries i la violència no hi tingui cabuda.

## 6.2 Treball en xarxa

Cal entendre que el treball en xarxa no és una opció, sinó un requisit fonamental per tractar la problemàtica de la violència masclista. Però, perquè aquest treball en xarxa sigui veritablement efectiu, cal que la xarxa s'organitzi a partir del lloc central que ocupa la persona, subjecte de la intervenció.

Treballar en xarxa suposa un treball més integrat que la simple coordinació i va molt més enllà del fet de disposar d'uns bons procediments de derivació. Per això, el treball en xarxa exigeix un pacte previ entre els actors implicats en relació amb la necessitat d'escollir aquest model de treball i el seu compromís d'adoptar una posició ètica davant les dificultats, que aposta per tractar-les en lloc d'obviar-les o negar-les. Tenint en compte la magnitud de la problemàtica amb la qual es treballa i les implicacions personals que aquesta comporta, la xarxa esdevé l'espai i el

mitjà idoni en què expressar aquestes dificultats i buscar-hi alternatives compartides. Així, el treball en xarxa implica per als professionals acceptació d'un nou saber compartit.

La xarxa és, doncs, un espai de coordinació i d'intercanvi interdisciplinari i interinstitucional, que conforma el marc des del qual es poden plantejar les accions d'atenció, prevenció, sensibilització, formació, investigació i totes aquelles que es considerin oportunes per millorar la resposta envers la violència de gènere i complir els objectius que estableix la normativa vigent. La xarxa esdevé el punt de referència per als i les professionals i, també, per a la població en general.

En definitiva, la utilitat del treball en xarxa al municipi es basa en la possibilitat de definir un model que permet una intervenció integral i que aprofita les sinergies per millorar l'eficiència dels serveis, la qualitat de les intervencions i la resposta que es vol donar a la problemàtica de la violència i la seva prevenció des del gènere.

Disposar d'un protocol d'actuació compartit entre els diferents estaments dins la xarxa d'atenció ofereix un marc d'abordatge transversal enfront les situacions de violència masclistes que puguin esdevenir-se. Permet compartir la identificació i detecció de situacions de violència vers la dona en contextos diversos (parella, laborals, xarxes...) poder incidir en aquestes realitats i transformar-les. Promourà l'activació de les eines claus per al seu abordatge i el lligam entre els recursos institucionals per a fer-hi front.

La Llei 5/2008, del dret de les dones a eradicar la violència masclista, preveu un model de xarxa de serveis que donin resposta coordinada i de forma integral. I defineix la xarxa d'atenció i recuperació integral, com a conjunt coordinat de recursos i serveis públics de caràcter gratuït per a l'atenció, l'assistència, la protecció, la recuperació i la reparació de les dones que han patit o pateixen violència masclista.

Els participants en el protocol entenem que treballar des de la participació i la coresponsabilitat potencia la integració i la millor adequació de les alternatives i propostes a cada context concret.

Treballar en xarxa ofereix la possibilitat de formar part d'un sistema de relacions en què els i les participants poden:

- Compartir conceptes, informació, experiències, recursos...
- Delimitar competències i funcions, sistematitzar l'actuació dels diferents serveis implicats.
- Crear i estendre pel municipi canals estables de coordinació.



- Prendre decisions compartides sobre possibles accions a emprendre i sobre noves línies d'intervenció a explorar.
- Elaborar i compartir eines i metodologies de coordinació, d'intervenció, de seguiment i d'avaluació.
- Reflexionar conjuntament i generar coneixement.
- Millorar la formació i capacitació professionals.
- Trencar estereotips i mites respecte a d'altres professionals, serveis o institucions i fer una revisió crítica de la pròpia tasca professional.
- Donar i rebre suport.

Les xarxes locals d'actuació estan normalment formades per tots els serveis i institucions que poden intervenir, en qualsevol dels nivells que operen en l'abordatge integral abans descrit, amb major o menor grau d'implicació i que, conjuntament, conformen el circuit d'actuació i contribueixen al tractament i la prevenció de la violència masclista.

La xarxa local es fa operativa mitjançant una comissió tècnica que representa l'òrgan tècnic responsable de dinamitzar la xarxa i de realitzar el seguiment del funcionament del protocol, així com d'impulsar les millores necessàries perquè tant la xarxa com el protocol s'adaptin a les necessitats i a la realitat canviant del municipi. La Comissió Tècnica és, doncs, el nucli impulsor i organitzatiu de la xarxa, responsable de mantenir la voluntat de cooperació interdepartamental i interinstitucional<sup>5</sup>.

---

<sup>5</sup>veure annex

### 6.2.1 La coordinació i el traspàs d'informació

Perquè el treball en xarxa sigui una realitat i existeixi una veritable i eficaç coordinació és imprescindible que es doni un traspàs d'informació. Cal recordar que l'existència de protocols comuns ha de fer disminuir les comunicacions informals, i obre la porta cap a la institucionalització de procediments el compliment dels quals és exigible.

Sens dubte, una bona coordinació exigeix la creació d'un marc de treball que identifiqui clarament quina és la contribució de cada agent i com aquesta contribució repercuteix en l'esquema general de la xarxa o d'un determinat procés de treball. A més, per poder fer ús dels recursos és imprescindible que la informació relativa a aquests sigui accessible a totes les agències implicades.

Igualment, pel que fa a la informació relativa a les dones ateses i als expedients generats, la Llei 5/2008, en el seu article 78, disposa que les administracions públiques competents s'han de cedir mútuament les dades de caràcter personal necessàries per poder gestionar d'una manera adequada els serveis de la xarxa d'atenció i recuperació.

Un factor que sovint dificulta aquesta cessió o traspàs de dades i/o genera resistències entre professionals i serveis, és la LOPD<sup>6</sup> que protegeix tota la informació sobre persones físiques concretes, però que també inclou diferents principis i obligacions en el tractament de dita informació. Entre aquests principis cal destacar el referit a la qualitat (les dades han de ser les adequades, pertinents, no excessives, exactes i actualitzades) i el principi de finalitat, segons el qual cal definir i concretar les finalitats per a les quals es vol registrar informació personal i per quins usos concrets s'utilitzarà aquesta informació.

Tenint en compte aquests principis i tot el que estableix la normativa vigent, l'Institut Català de les Dones ha desenvolupat el capítol 8, vinculat al Protocol Marc per una intervenció coordinada contra la violència masclista, que estableix criteris i recomanacions, i concreta les finalitats, funcions i dades que cal cedir en cada cas.

En qualsevol cas, un intercanvi efectiu d'informació requereix una adaptació de la cultura i de l'estructura organitzativa dels serveis i institucions implicades.

Alhora, és imprescindible que els i les professionals fem un esforç per compartir la mateixa visió del fenomen de la violència masclista, trencar determinats mites sobre el treball professional i arribar a acords mínims que facilitin algunes tasques com, per exemple, definir el contingut dels

---

<sup>6</sup> Llei orgànica 15/1999, de 13 de desembre, de protecció de dades de caràcter personal.

informes que es traspassen entre institucions, i uns criteris homogenis de registre que permetin comparar dades, detectar tendències i orientar les línies de treball.

Finalment, cal també recordar que la mateixa LOPD estableix l'obligació prèvia d'informar de manera expressa, precisa i inequívoca la persona interessada perquè aquesta pugui subministrar o no les seves dades amb ple coneixement de l'abast del tractament que es durà a terme. A tal efecte, els serveis de la xarxa directament implicats en l'atenció a dones han de disposar de fulls de consentiment que facilitaran a les dones per tal de complir amb aquesta obligació<sup>7</sup>. En aquest sentit, resulta cabdal la intervenció professional per tal que la dona entengui els beneficis que les seves dades estiguin a l'abast de les persones professionals que integren el circuit o xarxa, l'interès dels quals no és altre que el d'oferir-li la millor informació, atenció i suport possibles.

### 6.3 Abordatge integral

Som conscients que la violència masclista segueix sent una realitat a eradicar a la nostra societat i encara arrelat en diversos àmbits. Cada dia més les persones som més conscients que aquesta és una realitat que no ens agrada, i que volem transformar envers l'equitat i la igualtat amb l'altre.

Per poder treballar vers una realitat més lliure de violència masclista, tot cercant una igualtat en les formes de relació i convivència amb els altres defensem treballar coordinadament per promoure l'eradicació de les violències contra les dones en el nostre territori a través de la prevenció, la sensibilització, la detecció i la intervenció.

Pretenem desenvolupar una perspectiva vers un abordatge de totes les formes de violència (psicològica, física, sexual, econòmica o ambiental) i en tots els àmbits en els quals es pugui manifestar (parella o família, entre iguals, en l'entorn laboral o social). Entenem que treballant en col·laboració i en coordinació entre els diferents ens que intervenen al territori assolirem una millor resposta, tot aglutinant els esforços de cada àmbit.

Com ja s'ha dit, l'abordatge d'un fenomen tan complex com és el de la violència vers les dones requereix una **intervenció integral**; és a dir, una intervenció adreçada no solament a atendre les dones afectades, sinó també, a incidir sobre les causes del problema per evitar-ne la reproducció, a detectar la violència al mes aviat possible a fi de prevenir-ne la cronicitat, i també a contribuir a la restitució dels àmbits danyats de la vida de les dones conseqüència de la situació viscuda. Són diverses les normatives que orienten en aquest sentit.

---

<sup>7</sup>Es recomana adjuntar model.

La Llei estatal 1/2004, de 28 de desembre, sobre mesures de protecció integral contra la violència de gènere pretén proporcionar una resposta global i efectiva, i promou una intervenció integral i multidisciplinària per tractar tots els aspectes que afecten les víctimes i el seu entorn. Així, dóna màxima rellevància a les mesures preventives i insta els poders públics a impulsar campanyes d'informació i sensibilització específiques amb la finalitat de prevenir la violència. Aquestes campanyes i plans de sensibilització han d'anar adreçats tant a dones com a homes, mitjançant un treball comunitari i intercultural.

A Catalunya, l'article 41.3 de l'Estatut d'autonomia de 2006 estableix que: ***"Les polítiques públiques han de garantir que s'afrontin de manera integral totes les formes de violència contra les dones i els actes de caràcter sexista i discriminatori"***.

La llei catalana del dret de les dones a eradicar la violència masclista, elaborada ja a l'empara de l'Estatut de 2006, reconeix la importància dels aspectes preventius i subratlla les mesures de sensibilització, prevenció i detecció precoç com a principis fonamentals per l'eradicació de la violència. Segons la llei, les mesures de sensibilització han de mostrar la multidimensionalitat del fenomen, la desigualtat de poder entre dones i homes, els models agressius vinculats a la masculinitat tradicional, la diferència entre causes i problemes afegits (o factors de risc) i la capacitat de les dones per activar els seus propis recursos.

En la mateixa línia d'intervenció dels poders públics, el **Pla estratègic d'Igualtat d'Oportunitats del Govern estatal 2014-2016** estableix l'eradicació de la violència masclista en el seu eix 3r i preveu la necessitat de la sensibilització per la detecció precoç. Igualment el **Pla estratègic de polítiques de dones 2012-2015 de la Generalitat de Catalunya** preveu com a objectiu estratègic el de millorar els mecanismes per prevenir i detectar la violència masclista. I finalment, el **Pla d'intervenció integral contra la Violència masclista** vigent fins el 2015, remarca la necessitat de reforçar la sensibilització de la societat, transformar la percepció de la ciutadania i propiciar canvis en l'imaginari social i cultural de dones i homes per tal que trenquin amb les estructures que legitimen i sustenten totes les formes de violència masclista.

L'abordatge integral implica desenvolupar mesures respecte a la prevenció i la sensibilització social, de detecció de la violència masclista, així com d'atenció, assistència, protecció i recuperació de les dones.

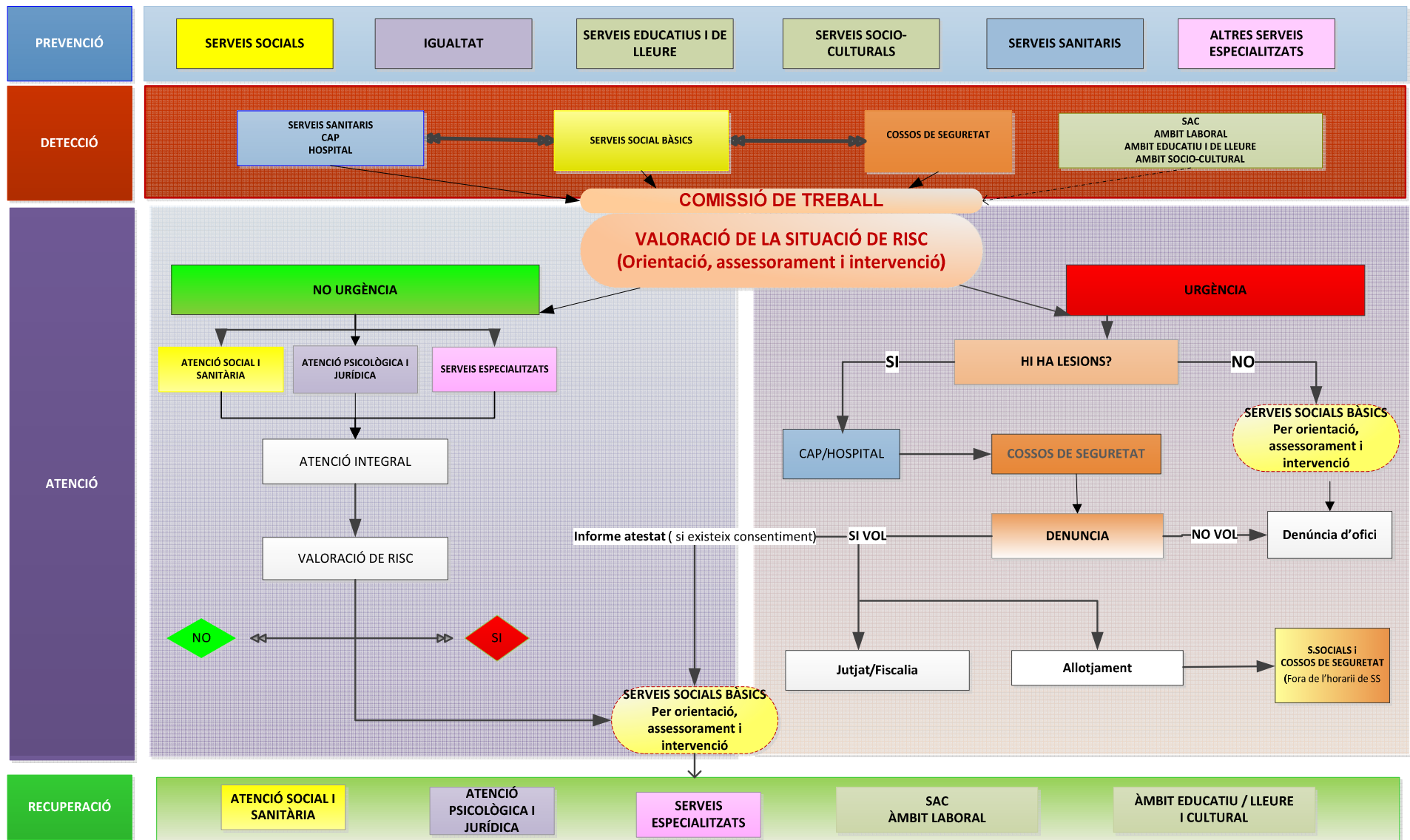
## 7.CIRCUIT D'INTERVENCIÓ LOCAL. DIAGRAMA

El circuit local d'actuació representa el model consensuat que facilita els itineraris i les intervencions que han de seguir els i les professionals en relació a la xarxa de serveis i que per tant ajuda a garantir una intervenció coordinada i una atenció a les dones adequada a les seves situacions personals.

El diagrama que segueix és una proposta de representació gràfica d'aquest itinerari. Val a dir que les limitacions pròpies d'un diagrama d'aquestes característiques impedeix mostrar detalladament les intervencions de cada servei, les quals queden descrites en els protocols d'actuació específics dels diferents àmbits: sanitari, cossos de seguretat i serveis socials.

# PROPOSTA CIRCUIT GENERAL CASTELLAR DEL VALLÈS

ABORDATGE VIOLÈNCIA MASCLISTA





## PREVENCIÓ

D'acord amb la Llei 5/2008, sobre el dret de les dones a eradicar la violència masclista, la **prevenció** consisteix en el conjunt d'accions encaminades a evitar o reduir la incidència de la problemàtica de la violència masclista mitjançant la reducció de factors de risc, i impedir-ne així la normalització, i també les encaminades a sensibilitzar la ciutadania, especialment les dones, en el sentit que cap forma de violència no és justificable ni tolerable.

Per **sensibilitzacions** s'entenen el conjunt d'accions pedagògiques i comunicatives encaminades a generar canvis i modificacions en l'imaginari social que permetin avançar cap a l'eradicació de la violència masclista.

Podem distingir tres nivells de prevenció:

- **Prevenció primària:** es dirigeix a la població en general. Consisteix a fer visible la violència i sensibilitzar la comunitat sobre les característiques estructurals del fenomen, amb una incidència en el fet de desmuntar els mites i trencar amb els estereotips de gènere que la sostenen. Les accions s'han de dirigir, dones, a transformar l'entorn de risc i a reforçar les habilitats de les persones per afrontar-ho.
- **Prevenció secundària:** accions dirigides a la població en risc de patir violència, dones que han viscut situacions de violència en la seva història familiar, que tenen una parella molt gelosa i molt dominant, dones poc assertives, etc. En aquest cas, les intervencions han d'assegurar una detecció el més precoç possible i una intervenció ràpida.
- **Prevenció terciària:** intervencions encaminades a reduir la durada i la gravetat del maltractament, dirigides a aquelles dones que viuen o han viscut una situació de violència; cal intervenir en el seu procés de recuperació. També es poden dur a terme intervencions de "reeduació" de l'agressor.

Així, en funció del nivell de prevenció les accions que cal desenvolupar poden ser molt diferents i en diversos contextos, com per exemple: recerca per millorar el coneixement en violència masclista, formació i capacitació dels professionals, campanyes d'informació i de sensibilització social, aplicació de principis coeducatius en tots els nivells de l'educació, tallers sobre relacions abusives adreçats a joves, supervisió de llibres de text i material educatiu, ús de llenguatge no sexista ni d'imatges o missatges discriminatoris als mitjans de comunicació, grups terapèutics de dones que han patit violència, etc.



En el cas que en el moment d'elaboració del protocol s'estiguin portant a terme accions preventives des de diferents serveis, en aquest apartat del document es poden indicar:

Recull de les accions a desenvolupar en matèria de prevenció des dels principals àmbits/serveis:

- Àmbit de cossos de seguretat
- Àmbit educatiu
- Àmbit sanitari
- Àmbit de promoció econòmica
- Àmbit d'igualtat

En tot cas, donada la dimensió que caracteritza la línia de prevenció, en el sentit que implica a una gran multiplicitat d'agents territorials i que requereix del desenvolupament d'actuacions destinades a tota la societat en el seu conjunt; es recomana que en el moment que es consideri institucionalment oportú s'aposti per dissenyar **i implementar un Pla local de prevenció de la violència masclista** que unifiqui, coordini i impulsi aquestes accions.

## DETECCIÓ

Posada en funcionament de diferents instruments teòrics i tècnics que permetin identificar i fer visible la problemàtica de la violència masclista, tant si apareix de forma precoç com de forma estable, i que permetin també conèixer les situacions en les quals s'ha d'intervenir, per tal d'evitar-ne el desenvolupament i la cronicitat. En aquest nivell, és bàsic visualitzar totes les possibles vies d'accés al circuit i dotar les persones professionals d'aquests instruments de detecció.

En primer lloc, cal tenir present que totes les persones professionals, especialment de l'àmbit de la salut, els serveis socials i l'educació, han d'intervenir obligatòriament quan tinguin coneixement d'una situació de risc o d'una evidència fonamentada de violència masclista, d'acord amb els protocols establerts i en coordinació amb els serveis de la Xarxa o Circuit.

D'altra banda, sabem que les situacions de violència ateses pels diferents serveis són solament la punta d'un iceberg molt més gran i que, malgrat que l'actual marc legislatiu ha facilitat que moltes dones expressin aquest problema i demanin ajuda, encara són moltes més les que viuen en situació de violència sense fer-la visible. Per això, és molt important disposar d'instruments

que permetin afinar els criteris de valoració i d'indicadors que permetin detectar aquestes situacions per part de tots els serveis implicats.

Els signes o indicadors alerten el o la professional sobre la possibilitat d'existència d'una situació de maltractament, és a dir, apunten que l'existència de violència és una hipòtesi possible. Existeixen diverses propostes i bateries d'indicadors<sup>8</sup>, algunes útils per ser emprades des de diferents serveis i d'altres per àmbits específics<sup>9</sup>.

En qualsevol cas, no es tracta d'abordar la dona i preguntar directament en base a aquests indicadors. Ens cal primer crear un clima de confiança, escolta i empatia, al mateix temps que anem recollint determinada informació, més focalitzada, que ens permeti confirmar o refutar la hipòtesi de si la dona viu violència. Si ens precipitem podem no solament violentar la relació de respecte, sinó facilitar que la dona no torni més al servei.

Igualment, resulta cabdal disposar d'elements per diferenciar els casos urgents i els no urgents i, en aquest sentit, existeixen alguns instruments de valoració del risc que ajuden i complementen el criteri professional. El Circuit Barcelona contra la violència vers les dones va publicar, a final de 2012, el Protocol de valoració del risc de violència contra la dona per part de la seva parella o exparella (RVD-BCN), el qual, després d'un llarg procés d'elaboració i validació, ha esdevingut un material de referència i ús per a molts circuits i protocols locals<sup>10</sup>.  
<http://w110.bcn.cat/fitxers/dona/rvdbcncatalaperinternetdefinitiu8febrer20121.421.pdf>

## ATENCIÓ

És el conjunt d'accions destinades a una persona perquè pugui superar les situacions i les conseqüències generades per l'abús en els àmbits personal, familiar i social, tot garantint-ne la seguretat i facilitant-li la informació necessària sobre els recursos i/o els procediments perquè pugui resoldre la situació.

Per tal d'oferir una atenció de qualitat i evitar la victimització secundària de les dones i dels seus fills i filles, és imprescindible que els equips professionals disposin de formació i capacitació específica, i que els instruments tècnics imprescindibles estiguin actualitzats i siguin compartits i consensuats per tots els agents intervinents. La coordinació i cooperació entre professionals,

---

<sup>8</sup>En annex: bateria utilitzada per l'ajuntament de Barcelona.

<sup>9</sup>Veure Protocol per a l'abordatge de la violència masclista en l'àmbit de la salut a Catalunya i Protocol de Joventut, del Departament de Benestar Social i Família de la Generalitat de Catalunya.

<sup>10</sup>En annex: fitxa del protocol RVD-BCN i les instruccions abreviades.

serveis i institucions esdevé absolutament necessària. A més, és important que els circuits estiguin preparats per donar resposta no únicament a les situacions urgents per fets ja consumats, sinó a les situacions en què cal intervenir de forma precoç per evitar una situació de violència més greu. D'aquí la importància de la detecció, abans esmentada, i del valuós treball de conscienciació que, sovint, cal fer amb les dones, abans de poder plantejar qualsevol presa de decisions.

## RECUPERACIÓ I REPARACIÓ

Per la seva banda la **Recuperació i reparació** fa referència a l'etapa del cicle personal i social que fa una dona que ha viscut situacions de violència, en la qual es produeix el restabliment dels àmbits danyats per la situació viscuda. Aquest procés no té una durada definida, sinó que està relacionat amb el dany patit, la cronicitat de l'abús, la capacitat de resiliència de la persona, i altres característiques personals i factors externs que poden facilitar o dificultar el procés de recuperació.

La reparació fa referència al conjunt de mesures jurídiques, econòmiques, laborals, socials, sanitàries, educatives i altres, preses pels diversos organismes i agents implicats en la intervenció, que contribueixen al restabliment dels àmbits danyats per la situació viscuda.

L'atenció i la recuperació comporten l'accés de les dones a una sèrie de drets, (especificats en les dues lleis de referència<sup>11</sup>) i de serveis públics que conformen la Xarxa d'atenció i recuperació integral<sup>12</sup>.

A mòduls de *principis orientadors*, es recomana que les intervencions professionals es caracteritzin per:

- Escoltar i contenir.
- Acompanyar en el procés de presa de decisions.
- Activar, sempre que calgui, els recursos existents per a la protecció i per a l'autonomia de la dona en cada moment del seu procés.
- Protegir, en compliment de la llei:
  - Quan les decisions o el comportament de la dona vulneren els drets d'altres persones, per exemple, dels fills i les filles.
  - Actuant d'ofici quan hi ha prou indicis que la dona pot estar en perill i "sense forces" per buscar alternatives o aprofitar les que se li ofereixen<sup>13</sup>.

---

<sup>11</sup>Llei Orgànica 1/2004, de 28 de desembre, de mesures de protecció integral contra la violència de gènere i Llei 5/2008, de 24 d'abril, del dret de les dones a eradicar la violència masclista.

<sup>12</sup>Annex: Xarxa d'atenció i recuperació integral.

L'experiència ens indica que la dona que ha patit una situació de violència masclista és també una *dona supervivent* amb habilitats i capacitats preservades que li permeten actuar com a subjecte i dirigir la seva pròpia vida. Però passar de viure la violència a exercir el control de la seva vida requereix d'un procés previ de reconeixement de la seva situació i de presa de decisions, més o menys lent i difícil, que necessàriament ha de recorre per sí mateixa. Els/les professionals poden acompanyar, proporcionar protecció i suport, però no decidir per ella.

Si el o la professional veu la dona que viu violència com a víctima, la seva intervenció contribuirà a la perpetuació d'aquest rol. En canvi, si a més de reconèixer i entendre les conseqüències de la violència viscuda per la dona, s'identifiquen i estimulen aquelles capacitats, habilitats, aptituds i actituds que la poden ajudar a guanyar progressivament majors quotes d'autonomia i control de la seva vida, el/la professional amb la seva intervenció estarà contribuint a *l'apoderament de la dona*, és a dir, li estarà donant poder de decisió i control sobre allò que li afecta.

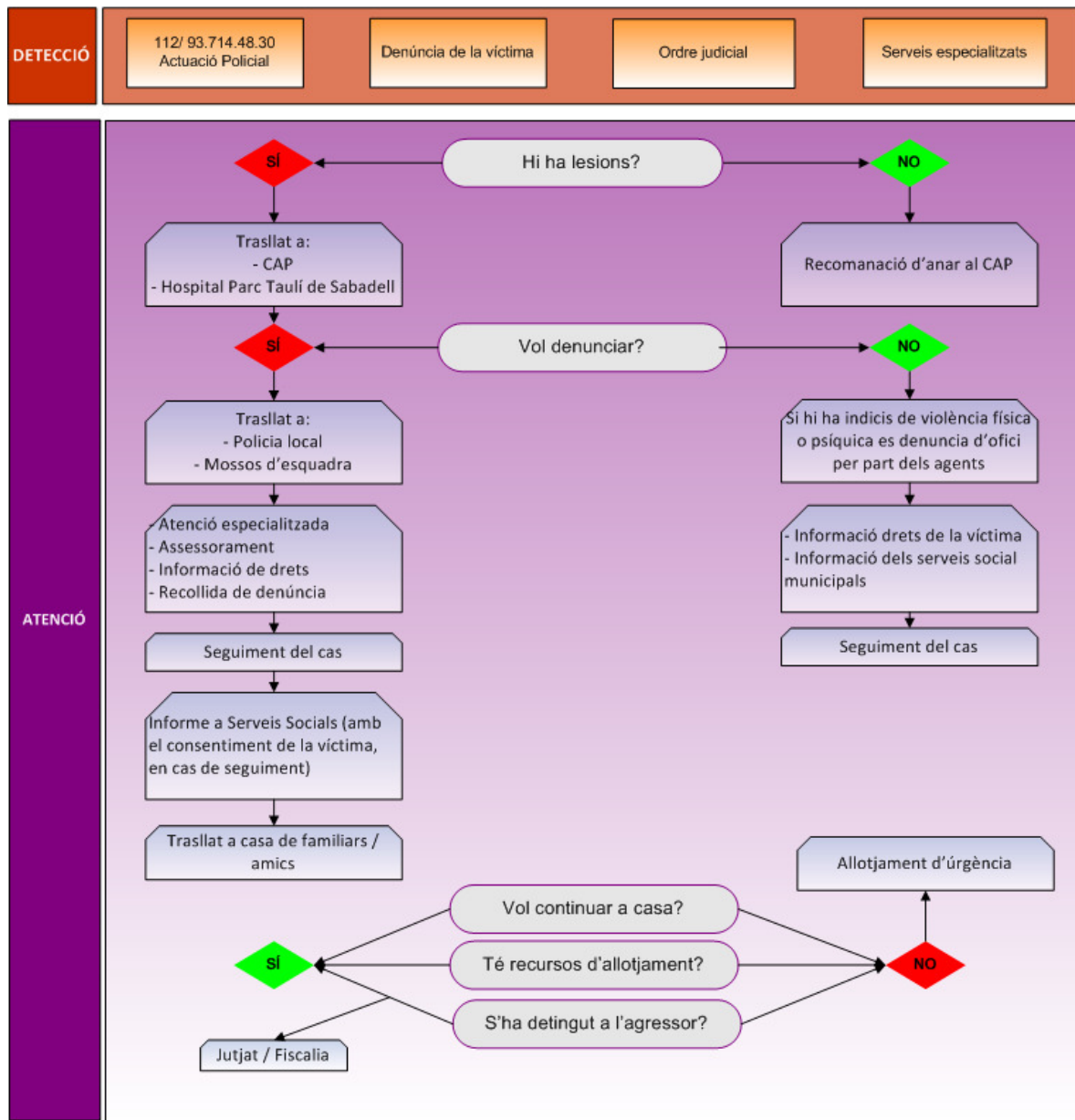
En el mateix sentit, el o la professional ha d'evitar sobreactuar, activant recursos i fent derivacions que no es corresponen amb el moment i/o la decisió de la dona. Aquesta reacció del o de la professional sol ser una resposta a la pròpia angoixa. Per això, és cabdal que els/les professionals implicats/des en la intervenció treballin en equip, disposin d'espais de supervisió externa, i formin part d'una xarxa des de la qual puguin contrastar amb altres professionals les actuacions que realitzen i extreure criteris comuns d'intervenció, garantint així una anàlisi i una actuació interdisciplinària i coordinada.

# 8. ÀMBITS D'ACTUACIÓ

## 8.1. Àmbit cossos de seguretat

### POLICIA LOCAL

#### ATENCIÓ A LA DONA – FILLS/ES – PERSONES DEPENDENTS



### 8.1.1. Marc legal que regula l'actuació dels cossos de seguretat

Mitjançant la Resolució d'1 de juliol de 2004, la Secretaria d'Estat va acordar la publicació en l'Ordre General de la Direcció General de la Policia del Protocol d'actuació de les forces i cossos de seguretat i de coordinació amb els òrgans judicials per a la protecció de les víctimes de violència domèstica i de gènere, que havia estat aprovat per la comissió de seguiment de la implantació de l'Ordre de protecció de les víctimes de violència domèstica i pel comitè tècnic de la Comissió Nacional de Coordinació de la Policia Judicial. La Llei orgànica 1/2004, de 28 de desembre, de mesures de protecció integral contra la violència de gènere, ha introduït un nou marc jurídic que permet donar una resposta global a la violència que s'exerceix contra les dones i ha creat a aquest efecte els Jutjats de Violència sobre la Dona.

La comissió tècnica per a la implantació dels Jutjats de Violència sobre la Dona, creada per la Comissió Nacional d'Implantació dels Jutjats de Violència sobre la Dona, ha dut a terme l'adequació del protocol esmentat més amunt al contingut de la Llei orgànica 1/2004. El text definitiu d'aquest protocol l'han aprovat per la comissió de seguiment de la implantació de l'Ordre de protecció de les víctimes de violència domèstica i pel comitè tècnic de la Comissió Nacional de Coordinació de la Policia Judicial. L'article 31.2 de la Llei orgànica 1/2004 disposa que l'actuació de les forces i cossos de Seguretat haurà de tenir en compte el Protocol d'actuació de les forces i cossos de seguretat i de coordinació amb els òrgans judicials per a la protecció de la violència domèstica i de gènere. Amb l'objectiu que les disposicions previstes en aquest protocol puguin servir de base i com a instrument unificador de criteris en les actuacions que les forces i cossos de seguretat de l'Estat hagin de portar a terme, aquesta Secretaria d'Estat ha acordat publicar-les en l'Ordre General d'aquesta Direcció General.

## 8.1.2. Protocol d'actuació de la policia local en l'àmbit de la violència sobre la dona

### **Introducció**

La violència contra la dona és un greu problema social que sobrepassa el marc policial. Per tractar-lo, cal que totes les institucions i organismes amb competència en la matèria es coordinin amb l'objectiu d'aconseguir mesures ràpides i eficaces que donin solucions i millorin la qualitat de vida de les dones víctimes de violència. Per això és important establir un protocol per a la intervenció de la policia en aquest tipus de maltractaments.

Els articles 31 i 32 de la Llei orgànica 1/2004 disposen la creació, als cossos i forces de seguretat, d'unitats especialitzades en la prevenció de la violència de gènere, en el control de les mesures judicials adoptades i en l'establiment de plans de col·laboració i de protocols per garantir l'ordenació de les actuacions de prevenció, assistència i persecució dels actes de violència de gènere entre les diferents administracions i organismes implicats.

La Policia Local, dintre de la filosofia de policia integral al servei de la ciutadania, disposa de l'Equip d'Atenció a la Víctima (EAV), que juntament amb l'Equip d'Atestats pertanyen al Grup d'Especialitats de la Policia Local.

La Llei orgànica 1/2004, de 28 de desembre, de mesures de protecció integral contra la violència de gènere, fa desaparèixer la diferència entre falta i delictes. Tota violència exercida sobre la dona, tant de caire físic com psíquic, és considerada delictes.

### **Tipus de servei**

**1. Urgent:** Cal demanar-lo al telèfon 112 o al 092. En uns minuts es disposarà d'una dotació policial, en qualsevol indret de la ciutat, amb nivell d'assistència primària.

**2. Servei no urgent:** Cal demanar-lo al 93 714 48 30. S'atendrà des d'un nivell d'assistència secundària o especialitzada en violència de gènere. Inclou assessorament, assistència, denúncia, seguiment i, en general, qualsevol consulta sobre el tema.

**3. Situacions de seguiment i protecció** d'aquells casos que l'autoritat judicial consideri de risc per a la seguretat de les persones (mesures d'allunyament).

### **4. Coordinació amb altres serveis**

S'elaborarà un informe complementari, adreçat a Serveis Socials, a petició de la víctima i amb el seu consentiment, i es mantindran les entrevistes que la situació requereixi per transmetre

informació útil per a la resolució del cas -de forma verbal-, amb l'objectiu de millorar la seguretat i la qualitat de vida de les persones que s'acosten al servei públic de policia.

Igualment es duran a terme les intervencions que, dirigides des de l'autoritat judicial, es confien a la Policia Local (seguiment de mesures cautelars, actuacions concretes de protecció, etc.).

### **8.1.3 Pautes que la policia local ha de seguir en cas d'atendre una dona amb indicis d'haver estat víctima de violència de gènere**

#### **1. DONA MALTRACTADA QUE ES PRESENTA A LA PREFECTURA DE LA POLICIA LOCAL: és acollida i derivada a l'Equip d'Atenció a la Víctima (EAV) o a l'Equip d'Atestats**

#### **2. PRESENTA LESIONS?**

**Sí:** La Policia Local la trasllada a un centre d'assistència primària o al Hospital Parc Taulí de Sabadell, centre sanitari de referència en el nostre territori, en cas d'agressió sexual

**No:** Li recomana anar al centre assistència primària

#### **3. VOL PRESENTAR UNA DENÚNCIA?**

**Sí:** La Policia Local recull la denúncia. Pregunta a la víctima si anteriorment n'havia presentat cap i si ja ho havia fet i portava un seguiment dels Mossos d'Esquadra, li ofereix la possibilitat de presentar la denúncia en aquest cas que ja coneix el seu cas. La víctima sempre decideix, finalment, on vol presentar la denúncia.

A continuació, assessora la víctima, la informa dels seus drets, fa gestions per sol·licitar un advocat d'ofici especialista en violència de gènere, recull la denúncia i fa les diligències urgents amb judici ràpid, sempre que es donin els supòsits per a l'aplicació de l'esmentat procediment segons article 795 de la LECr (indicació jutgessa). L'Equip d'Atenció a la Víctima farà el seguiment del cas.

També li oferirà la possibilitat que Serveis Socials conegui els fets per fer-li un seguiment com a víctima, i donar-li assessorament i ajut. Si accedeix a aquest oferiment, redacta l'informe (no pot ser una còpia de l'atestat) per a Serveis Socials.



**NO:** Si hi ha indicis de violència física o psíquica molt evidents, els agents ho denunciaran d'ofici.

La Policia Local informa la víctima dels seus drets i dels serveis municipals d'assessorament a la dona disponibles.

Es portarà a terme un seguiment del cas.

**Atenció:** Aquesta mesura ha de ser molt restrictiva, tenint en compte que podem abocar a la dona a un procés judicial que no desitja. En tot cas caldrà la supervisió prèvia del cap de l'Equip d'Atestats.

**No vol fer la denúncia i no hi ha indicis de violència:**

La Policia Local informa la víctima dels seus drets i dels recursos dels serveis municipals d'assessorament a la dona.

#### **4. L'AGRESSOR HA ESTAT DETINGUT?**

**SÍ:** Fa les diligències amb judici ràpid i posa el detingut a disposició judicial.

**NO:** Si hi ha perill per a la integritat física de la víctima i les gestions encaminades a la localització i detenció de l'agressor han estat negatives, recomana a la víctima el trasllat a casa de familiars/amics o li facilita l'allotjament d'urgència depenent de si la víctima disposa o no de recursos propis.

#### **5. VOL CONTINUAR A CASA?**

**SÍ:** L'acompanya a casa seva.

**NO:** Té recursos?

**SÍ:** L'acompanya a casa de familiars o amics.

**NO:** Li proporciona allotjament d'urgència\*.

Aquest servei, actualment, amb la detenció de l'autor i les ordres de protecció, no s'utilitza gairebé mai.

**6. LA POLICIA LOCAL PREGUNTA A LA VÍCTIMA SI DESITJA QUE SERVEIS SOCIALS TINGUI CONEIXEMENT DELS FETS PER FER-LI UN SEGUIMENT COM A VÍCTIMA, ASSESSORAR-LA I AJUDAR-LA .**

**SÍ:** Passa un informe (no pot ser una còpia de l'atestat) a Serveis Socials.

**7. LA POLICIA ACTUANT FARÀ:** una relació de totes les intervencions amb aquesta persona i els possibles maltractaments que hagi patit amb anterioritat, per incloure aquesta informació a l'atestat, i li demanarà els informes o intervencions que hagi pogut tenir amb altres forces policials desplegades al territori.

ATENCIÓ:

**Allotjament d'urgència:** sota cap concepte, per raons de seguretat, es pot facilitar aquesta adreça a ningú que preguntí pel parador de la víctima.

***Equips policials especialitzats***

Al cos de la Policia Local de Castellar del Vallès hi ha l'Equip d'Atenció a la Víctima (en endavant EAV) i l'Equip d'Atestats, especialitzats i dedicats a l'atenció i seguiment de les víctimes de maltractaments en l'àmbit de la llar i a les diferents actuacions amb menors i gent gran.

Els agents de l'equip, i especialment el personal adscrit a l'E AV, estan especialment sensibilitzats i familiaritzats amb la situació i l'estat emocional de les dones víctimes de violència de gènere.

L'EAV és l'encarregat d'informar les dones que arriben a la Policia Local, en alguns casos demanant assessorament per problemes de convivència de parella i en altres casos per incidents relacionats amb violència sobre la dona i que volen començar els tràmits civils de separació. Els dona informació i en fa la derivació als serveis d'assessorament assistencials i jurídics municipals.

L'EAV és la unitat de referència i de contacte, dintre de la Policia Local, per a qualsevol administració, cos policial, organisme o servei implicat en l'atenció a la violència sobre la dona, menors i gent gran. S'encarrega d'atendre i recollir les denúncies per violència de gènere, dona a la víctima tota la informació dels seus drets, dels serveis assistencials i de protecció de què disposa i li aclareix els dubtes que pugui tenir. Oferirà a la víctima la possibilitat que el seu cas es posi en coneixement de Serveis Socials perquè en facin el seguiment, l'assessorin i l'ajudin. Si la víctima hi dona el seu consentiment, elaborarà un informe per a Serveis Socials.

A partir de la recollida de la denúncia, l'EAV inicia un seguiment amb diferents contactes amb la víctima, s'interessa pel seu estat, li pregunta sobre possibles episodis de violència o de trencament de l'ordre d'allunyament posteriors a la denúncia, sobre la seva situació personal, el desenvolupament del judici i altres situacions que s'han de tractar d'una manera personalitzada segons cada cas, i li manifesta la disposició per atendre-la quan ho consideri necessari.

També informa l'autoritat judicial sobre qualsevol episodi violent o d'incompliment de les mesures de protecció dictaminades judicialment, de les quals la víctima hagi informat en els contactes de seguiment, i es prenen les mesures policials necessàries per garantir la seva protecció.

Fora de l'horari de servei de l'EAV, els agents de l'Equip d'Atestats atenen el serveis urgents d'episodis de violència del tipus que sigui. Tots els agents de l'equip disposen de la formació i dels coneixements necessaris pel que fa als protocols d'actuació en els diferents casos de violència.

\* Si la denúncia s'efectua en hores en què hi ha personal a Serveis Socials de l'Ajuntament, l'allotjament es canalitza des d'aquest servei. El trasllat fins al centre assignat l'efectuarà la policia actuant.

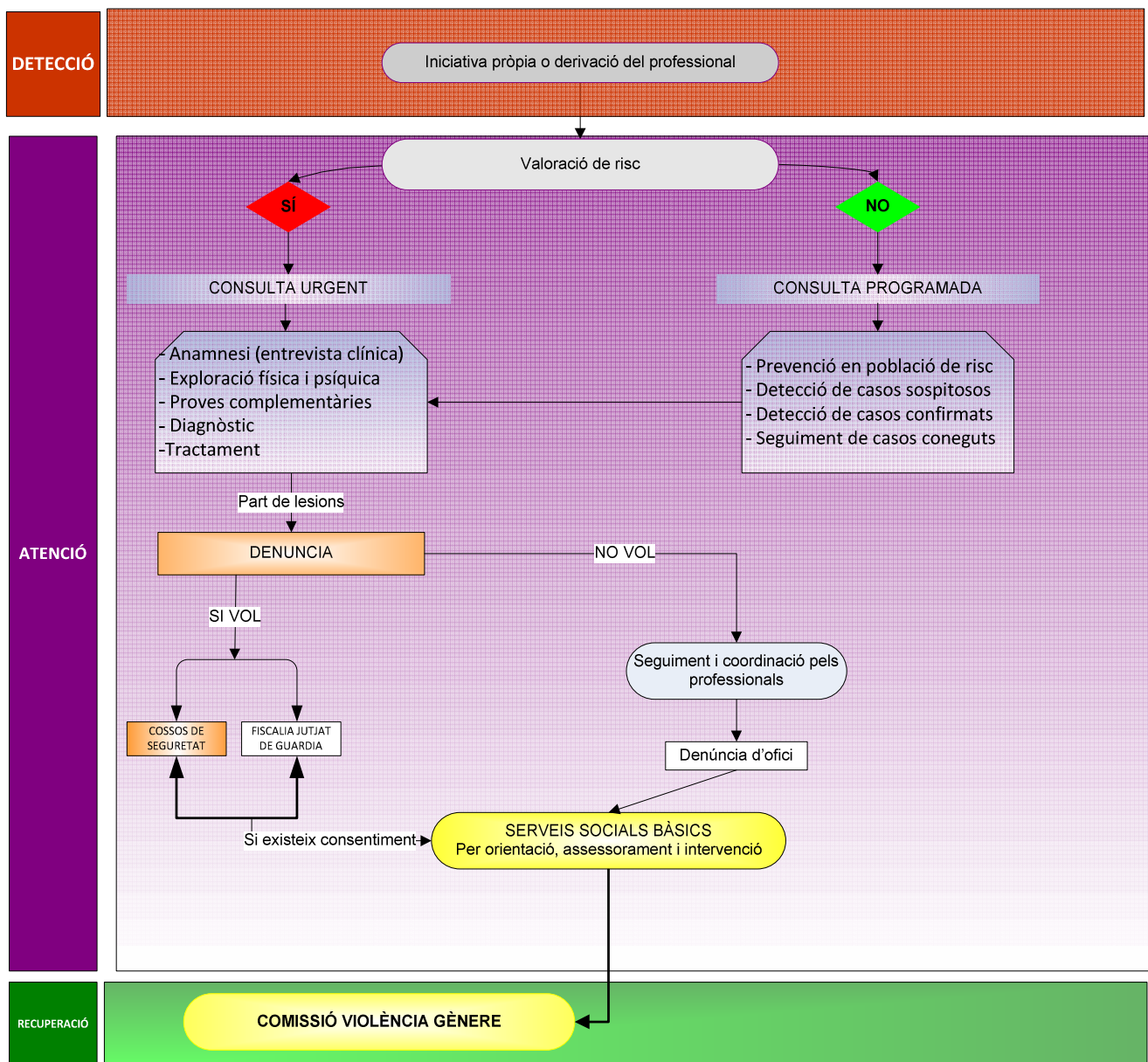
Si la denúncia arriba fora d'aquestes hores, la policia actuant i el servei d'atenció urgent dels serveis socials faran la gestió directament i, posteriorment, es comunicarà el trasllat a Serveis Socials perquè en tinguin coneixement i facin el seguiment.

En aquest cas, la policia actuant comunicarà els fets al telèfon del Servei d'Atenció Social Urgent per oferir un suport emocional a dones en situació d'urgència.

## 8.2 L'àmbit sanitari

### CENTRE D'ATENCIÓ PRIMÀRIA

#### ATENCIÓ A LA DONA



L'equip d'atenció primària té un paper fonamental en la detecció i seguiment de la dona maltractada, gràcies a l'accessibilitat de la població a les consultes i a la possibilitat de continuïtat assistencial.

Quan es detecta un cas sospitós o confirmat de maltractament, s'activa el protocol de violència de gènere a través de la treballadora social. El metge de capçalera ha d'informar del cas verbalment o per escrit a través d'una sol·licitud de consulta o una còpia del part de lesions (en cas d'urgència).

A partir d'aquest moment, la treballadora social coordina el seguiment de la dona maltractada –i del seu entorn-, amb el metge de capçalera i altres recursos socials específics de suport.

Durant les visites de seguiment de la dona maltractada al Centre d'Atenció Primària, el metge de família realitza una escolta activa i acompanya a la dona durant el procés de presa de consciència de la seva situació; per ajudar-la a prendre les decisions que millorin el seu estil de vida.

L'equip d'Atenció primària, té un paper fonamental tant en la detecció com en el seguiment dels casos confirmats.

Descriurem diverses situacions que es poden donar a les consultes d'atenció primària:

### **1. CASOS QUE SOLEN PRESENTAR-SE DURANT LA VISITA PROGRAMADA:**

#### **1.1. LA SOSPITA DE MALTRACTAMENT**

Quan existeix una presumpció o sospita racional de maltractament, l'hem de transmetre a la història clínica de la pacient (e-cap; plataforma de suport informàtic). Allà hi fem constar la descripció del cas que estem estudiant i el codifiquem amb el diagnòstic de "Síndrome de maltractament" (codi T74.2). A continuació el metge de família activarà el protocol de violència de gènere i donarà avís a la treballadora social.

#### **1.2. LA DONA QUE MANIFESTA MALTRACTAMENT I NO VOL DENUNCIAR**

Com en l'exemple anterior cal registrar la informació a la història clínica de la dona maltractada i codificar el diagnòstic. Tanmateix, el metge de capçalera informarà del cas a la treballadora social i s'activarà el protocol de violència de gènere.

Tot l'equip treballarà de manera multidisciplinària per ajudar a la dona en la presa de consciència del seu problema per a prendre les decisions adequades.

En cas de risc vital (risc d'agressió física greu), el professional ha d'activar el protocol d'urgència i denunciar la situació al jutjat. Ha d'avisar a la policia local i fer el part de lesions per al jutjat.

### **1.3. SEGUIMENT DE LA DONA MALTRACTADA**

Durant l'etapa de recuperació, el metge de família i la infermera realitzen una tasca d'acompanyament. Es tracta d'un seguiment multidimensional, on la consulta per un motiu de salut física o psicològica, ens dirigeix a abordar el punt clau del maltractament, que sovint és l'origen de la malaltia.

Normalment la dona continua el seguiment per part de psicodona i la treballadora social, i tots aquests professionals treballen en xarxa i contactaran entre ells en cas de necessitat.

## **2. CASOS QUE SOLEN PRESENTAR-SE DURANT LA VISITA D'URGÈNCIA:**

### **2.1. LA DONA QUE MANIFESTA MALTRACTAMENT I VOL DENUNCIAR**

#### **2.1.1. L'Abús sexual**

Cal derivar la víctima a l'hospital de referència, Parc Taulí de Sabadell. Hem d'avisar a la policia local per a que s'encarregui del trasllat i acompanyament de la dona a les urgències de l'hospital. Li donarem suport psicològic fins que la derivem.

#### **2.1.2. L'Abús físic i psicològic**

Hi ha 3 passos a seguir:

##### **a) La valoració de les lesions i de l'estat psíquic de l'afectada.**

Hem de reflectir curosament a l'historial clínic, l'estat físic i psicològic de la pacient. On hi haurà de constar:

- El relat textual.
- El tipus d'agressió, el lloc, la data i el mecanisme de l'agressió.
- Els possibles antecedents de situacions similars.
- La descripció detallada de les lesions físiques.

- La descripció de la situació psíquica:
  - El xoc emocional
  - La negació
  - La confusió
  - El pànic i/o l'ansietat
- El tractament, el pronòstic i les derivacions.

Haurem de fer un part de lesions ambdues còpies: una per a l'afectada i, l'altre, per al jutge o jutgessa de guàrdia.

***b) La coordinació amb els serveis***

D'altra banda, s'hauria de donar una "tercera còpia" del part de lesions a la treballadora social del centre d'atenció primària, per que tingui constància del cas i pugui activar el protocol de seguiment de la víctima.

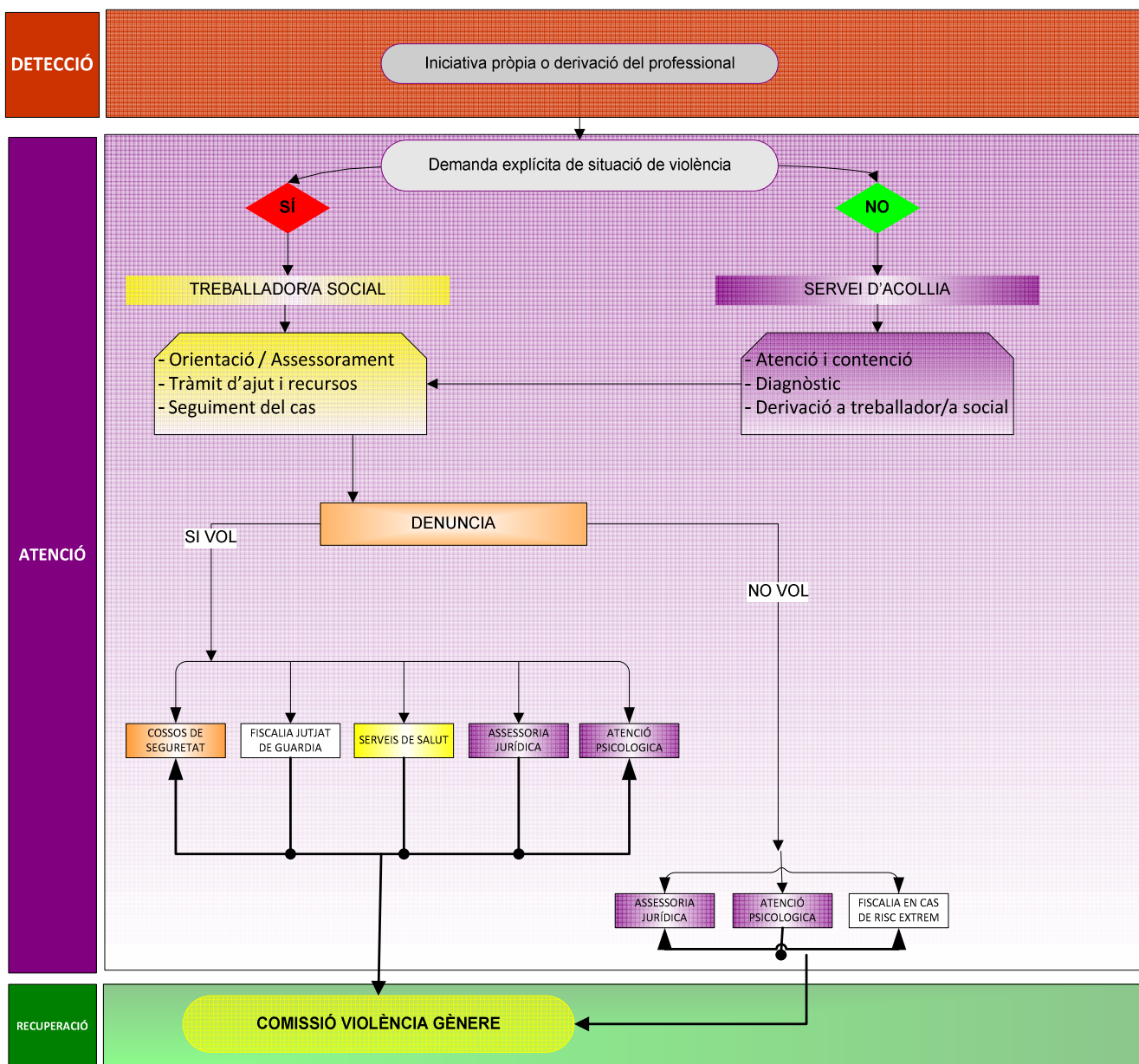
**c) La informació dels recursos d'ajuda a la dona.**

A la víctima li donarem material informatiu de suport.

### 8.3 Àmbit serveis socials bàsics

## SERVEIS SOCIALS BÀSICS

DONA





### PROTOCOL D'INTERVENCIÓ EN SITUACIONS DE VIOLÈNCIAMASCLISTA

#### **1. Introducció:**

El sistema de Serveis Socials es defineix com el conjunt de recursos, equipaments, projectes, programes i prestacions de Serveis econòmics i tecnològiques establertes en la cartera de Serveis socials.

Les àrees bàsiques de Serveis socials són la unitat primària de l'atenció social als efectes de la prestació dels Serveis Socials Bàsics (en endavant SSB).

A Castellar del Vallès els SSB estan formats per un equip de 4 treballadores socials (en endavant TS), 3 educadors/es socials (en endavant ES), una tècnica de discapacitat, una auxiliar administrativa, una administrativa i Cap de SSB.

L'equip intervé dividint la superfície del municipi en tres zones de població, atenent com a subequips referents de cada zona un TS i un ES.

Cada persona o unitat de convivència que accedeix als SSB ha de tenir assignat una professional referent o una professional de referència (TS, ES).

#### **2. Els Objectiu d'intervenció**

- Detectar les situacions de necessitat personal, familiar i comunitària en llur àmbit territorial.
- Oferir informació orientació i assessorament a les persones amb relació als drets i els recursos socials i a les actuacions socials a que poden tenir accés.
- Valorar les situacions de risc i fer els diagnòstic social, socioeducatiu i sociolaboral de les situacions de necessitat social a petició del usuari i usuària, del seu entorn familiar.
- Portar a terme actuacions preventives i fer-ne l'avaluació.
- Intervenir en el nuclis familiars o de convivència en situació de risc, sobre tot si hi ha menors
- Gestionar prestacions d'urgència social.
- Aplicar protocols d'intervenció davant dels maltractaments a persones de col·lectius més vulnerables.
- Gestionar les tramitacions de les prestacions econòmiques d'àmbit municipal i comarcal i altres que li siguin atribuïdes.
- Informar a petició de jutges i fiscals sobre la situació personal i familiar de persones afectades per causes judicials.

#### **3. Model d'intervenció**

Les línies de treball respecte a l'abordatge de la violència masclista contempen quatre eixos d'actuació: prevenció, detecció, atenció i recuperació.

L'objectiu de les actuacions és eradicar la violència masclista ja que suposa una clara vulneració dels drets humans i impedeix que les dones puguin assolir la plena ciutadania, l'autonomia i llibertat.

Aquestes actuacions han de permetre una intervenció integral i transversal que facilitin alhora l'accés de les dones a tots els serveis i recursos que hi ha al seu abast.

La intervenció des dels diferents serveis d'atenció a les dones que pateixen violència masclista així com l'articulació de polítiques contra la violència vers les dones al municipi s'emmarquen normativament en la Llei 5/2008, de 24 d'abril, del dret de les dones a eradicar la violència masclista, que preveu la creació de la Xarxa d'atenció a les dones en situació de violència masclista.

### **3.1. Prevenció sensibilització**

Implementació d'un pla de formació i reciclatge que incorpori metodologies de prevenció i sensibilització sobre la violència masclista, portant a terme activitats en relació als dies commemoratius en vers la dona. Es pretén donar suport i difondre la tasca dels professionals dels serveis socials i d'altres professionals de departaments de l'ajuntament que estan treballant de forma directa atenent a les persones i a la població en general.

### **3.2. Detecció**

3.2.1. Aplicació dels protocol de detecció i d'atenció davant de situacions de maltractaments.

Realitzant la valoració d'alt risc, mig risc i baix risc de la situació de violència masclista que requerirà una atenció de caràcter urgent, aplicant el protocol de valoració del risc de violència contra la dona per part de la seva parella o ex parella (RVD-BCN) publicat al 2012, proporcionant un seguiment intensiu i un tractament psicosocial en funció del nivell de risc, amb la participació de tots els agents socials inclosos en el protocol.

#### **Significat dels nivells de risc**

##### **Alt**

Indicar la situació d'alarma d'alt risc en que es troba la víctima i col·laborar estretament amb la dona per vetllar per la seva seguretat.

##### **Mitjà**

Avisar del risc de violència futura i fer un seguiment combinant recursos propis amb les mesures autònomes de les que pugui disposar la dona.

##### **Baix**

Comunicar a la dona el resultat de la valoració sense exagerar la situació. Li hauria de facilitar informació dels recursos de que disposa i promoure l'autonomia i la seguretat de la dona.

- 3.2.2. Aplicació de pautes d'entrevistes emmarcat en el context de la intervenció adient, a fi i efecte de millorar l'habilitat pel cribratge en funció de la gravetat.
- 3.2.3. Oferir orientació i assessorament durant l'atenció directa amb la dona del màxim d'informació sobre els recursos existents.
- 3.2.4. Treball conjunt amb els/les professionals sanitaris/es, per tractar de confirmar o descartar la situació de violència, valorant els indicadors de risc entre els professionals mitjançant el treball de coordinació multidisciplinari.

#### **4. Atenció i recuperació**

El Servei d'Informació i Atenció a les Dones (en endavant SIAD ) de l'Ajuntament de Castellar del Vallès, compta amb diferents serveis d'informació i atenció a les dones que pateixen violència masclista. Són serveis gratuïts, confidencials per a dones majors de 18 anys i fills i filles que visquin o estiguin empadronades al municipi.

Aquesta atenció es presta a través dels serveis de primera acollida, jurídic i psicològic. Les tècniques responsables dels serveis són especialistes en violència masclista. Els serveis ofereixen atenció especialitzada de manera individual i/o de grup a les dones en situació de violència masclista en l'àmbit de la parella, en l'àmbit familiar, en l'àmbit laboral i els fills i filles que hagin viscut aquesta violència.

Disposar de tots aquests serveis que garanteixen l'atenció integral de les dones i els seus fills i filles, permetent establir un pla de treball personalitzat, tramitació d'ajuts i recursos necessaris que atengui cada una de les seves necessitats per millorar la situació social.

És pretén la recuperació integral de la dona, motiu pel qual, des de tots els serveis del SIAD, es treballa coordinadament de manera interna i/o amb altres serveis del municipi amb la implementació del circuit d'intervenció integral consensuat i definit per aquest protocol.

#### **4.1. Serveis d'Atenció**

##### **4.1.1. Primera Acollida**

La unitat de primera acollida es preveu per tal d'atendre aquelles persones que s'adrecen per primera vegada als serveis socials per expressar la demanda o necessitat.

Ofereix suport, orientació, acompanyament i informació davant de situacions problemàtiques derivades de conflictes familiars, de parella o de violència masclista.

En primera instància la o el professional que fa l'acollida farà signar el consentiment d'utilització de dades personals (veure annex).

#### **Funcions del servei:**

- Donar informació, orientació i assessorament a la dona.
- Analitzar la demanda expressada per tal de valorar quan cal una informació i quan es dona una situació susceptible d'un altre tipus d'intervenció o seguiment professional.
- Detectar situacions de risc de la violència, social o d'exclusió a partir del treball individualitzat i/o familiar, analitzant la demanda i/o situació expressada o no, per tal de valorar quan cal una intervenció puntual, urgent o de seguiment professional.
- Donar resposta a aquelles situacions o aspectes de la demanda que no requereixen d'altres equips i/o serveis de seguiment.
- Orientar al ciutadà cap aquells professionals, equips i/o serveis que calguin en funció de les característiques de la situació o aspectes, en les que s'hagi d'incidir, siguin del sistema de SSB o qualsevol altre sistema.
- Facilitar l'acceptació del traspàs per part de la persona/família del cas per part del professionals receptors.

#### **4.1.2. Equip de seguiment**

L'equip de seguiment està format per un ES i un TS que treballen les diversa casuística i que són els referents dels usuari/es, en funció la zona de residència dels mateixos dins del municipi de Castellar del Vallès.

#### **Funcions:**

- Detectar les situacions de necessitat personal, familiar i comunitària en llur àmbit territorial.
- Oferir informació, orientació i assessorament a les persones amb relació als drets i els recursos socials i a les actuacions socials a que poden tenir accés.
- Valorar les situacions de risc i fer els diagnòstic social, socioeducatiu i sòcio laboral de les situacions de necessitat social a petició del usuari i usuària i del seu entorn familiar.
- Portar a terme actuacions preventives i fer-ne l'avaluació.
- Intervenir en els nuclis familiars o de convivència en situació de risc, sobre tot si hi ha menors.
- En el cas de menors, coordinació amb els serveis que intervenen directament amb la família i els menors; com l'escola, EAP, centre obert, ludoteca, CAP i extraescolars.

Els següents serveis formen part del treball de seguiment que duu a terme Serveis Socials i alhora són serveis específics en l'àrea de recuperació (es complementa la seva explicació al punt 8.4).

#### **4.1.3. Servei d'assessorament jurídic**

És un servei específic, obert a la ciutadania femenina del municipi de Castellar del Vallès.

Per accedir al servei cal reservar cita prèvia a través de la web municipal: [www.castellarvalles.cat](http://www.castellarvalles.cat)

##### **Funcions del servei:**

- Assessorament i informació sobre qualsevol tema penal en matèria de violència masclista que afecti a la dona: procediment penal de maltractament, judicis de faltes i/o delictes, mesures cautelars, agressions sexuals cap a la dona o als seus fills i filles etc.
- Assessorament i informació sobre procés de separació, procés de divorci, parella de fet, filiació, adopcions, mesures provisionals i mesures cautelars.
- Valorar el cas concret de cada dona i facilitar la informació i documentació que necessitarà per l'accés al torn d'ofici (justícia gratuïta).

Coordinació amb el Servei d'Orientació Jurídica (en endavant SOJ) del Col·legi d'Advocats que es desplaça setmanalment a les dependències de Serveis Socials de Castellar del Vallès, per tal d'agilitzar l'accés al torn d'ofici i, en cas de tenir dret a la justícia gratuïta, facilitar la derivació.

- Realitzar activitats formatives sobre violència masclista adreçades a professionals així com a associacions, entitats, centres educatius i ciutadania en general.

#### **4.1.4. Servei de suport psicològic a dones i als seus fills/es que pateixin o hagin patit violència masclista**

Ofereix informació i/o tractament a les dones i els seus fills/es en situació d'abús o agressió en els àmbits familiar, de parella o laboral.

Aquest servei rebrà el full de derivació entre serveis municipals d'intervenció social en situacions de violència de gènere (adjuntem full de derivació).

##### **Funcions del servei:**

- Realització d'entrevistes clíniques. S'avalua la simptomatologia i les seqüeles que presenten les dones i els seus fills/es que viuen o han viscut situacions de violència masclista, problemes familiars amb altres membres de la família o separacions difícils i/o problemàtiques.
- Tractament individual, adreçats a l'apoderament de la dona.
- Tractaments de grup, adreçats a l'apoderament de la dona. Realització de grups d'assertivitat, autoestima i d'ajuda mútua en situacions de maltractaments.
- Assessorament, en aquells casos que així ho demandin, sobre el maneig de situacions problemàtiques en l'àmbit familiar (separacions, noves parelles, pautes de conducta respecte als fills i filles, etc.).

- Realització de la diagnosi diferencial per derivar a altres serveis de salut mental (CSMA) (CDIAP)(CSMIJ).

- Coordinació amb els professionals de SSB per valorar el tractament terapèutic de la casuística derivada i fer el seguiment de l'evolució de la dona i els seus fills/es.

Participació en la Comissió municipal de violència masclista amb els altres agents socials que la formen.

Treballar en noves línies d'investigació en l'àmbit dels maltractaments.

- Realitzar activitats formatives sobre violència masclista adreçades a professionals així com a associacions, entitats, centres educatius i ciutadania en general.

- Realització d'informes d'assistència psicològica per a Jutjats, Fiscalia i altres professionals (advocats/des, psiquiatres, SSB, etc.) en aquells casos en què sigui precís o necessari.

Tractament individual dels fills/es que han viscut o que continuen patint violència masclista dins de l'àmbit familiar.

## **5. Coordinacions Multidisciplinari**

Establiment i aplicació dels mecanismes de coordinació amb altres serveis sanitaris, socials i educatius, implicats en la prevenció, detecció i atenció de les situacions de violència de masclista.

Reunions mensuals de coordinació de l'equip de SSB i els professionals del servei de suport psicològic a dones i els fills i les filles, anomenat *Psicodona i Psicoinfància*, que han patit o pateixen situacions de violència masclista.

Reunions multidisciplinàries de periodicitat trimestral, en la comissió de violència masclista del municipi de Castellar del Vallès, formada per: dos membres de la Policia Local (grup de violència), la TS i una metgessa de família referent del CAP Salut, dos membres Mossos /es d'Esquadra del Grup d'Atenció a la Víctima (en endavant GAV), la psicòloga i ES del servei de suport a les dones i els seus fills/es, TS i ES referent de violència de gènere de l'equip de SSB de Castellar del Vallès.

## **6. Metodologia d'intervenció**

A continuació es descriuen els diferents nivells d'actuació dels serveis socials en les situacions de violència masclista. Hi pot haver casos que els SSB ja coneixen perquè ja estan intervenint per necessitats varies, o bé persones que s'adrecen a d'altres serveis i són derivades.

Per fer la valoració de risc en que es pot trobar la dona en situació de violència, utilitzarem el qüestionari d'indicadors de risc de violència de parella contra la dona, que utilitza el circuit de Barcelona RVD-BCN (veure annex)

**Alt risc**

Tota situació d'alt risc ha de ser atesa amb caràcter d'urgència independentment de les mesures que finalment s'adoptin en funció de cada situació.

Donat que aquest protocol permet que el o la professional en fer la valoració del risc incorpori també altres factors de risc a més dels que puntuen, cal que tinguin en compte l'alt cost que té per a la dona, i pels seus fills i filles si en té, l'aplicació de les mesures de protecció necessàries, ja que ha/n de deixar d'anar a tots aquells llocs on l'agressor la/els pugui localitzar (feina, escola, visites a familiars i amistats, etc.).

## **Quan la dona **ÉS CONSCIENT** de viure violència i **DEMANA AJUDA**:**

---

### **1. Criteris generals d'intervenció:**

- 1.1. Cal plantejar a la dona la necessitat d'allunyar-se de l'agressor, o presumpte agressor, i de que aquest no la pugui localitzar. El o la professional valorarà amb la dona quines són les alternatives existents que poden oferir aquesta protecció, sigui a partir dels seus propis recursos, sigui amb l'oferiment de recursos d'acolliment d'urgència quan la dona no té cap altra alternativa en condicions de seguretat. (Oferiment de recursos d'acolliment residencial existents públics/privats per aquestes situacions).
- 1.2. S'informarà la dona del seu dret a interposar denúncia contra la persona maltractadora i el que això significa.
- 1.3. Si la dona reuneix els requisits necessaris per disposar del servei de teleassistència mòbil per violència de gènere(TAM-VG) (ATENPRO) se l'oferirà el servei i, si ella ho accepta, es tramitarà la sol·licitud amb caràcter urgent. Si el rebutja el servei cal que signi el *Protocol de rebuig (nomenat ATENPRO)*
- 1.4. Si té ordre de protecció, cal que la dona notifiqui als Mossos d'Esquadra (GAV de la Comissaria referent on visqui la dona) quan hi hagi qualsevol indicatiu que la parella o exparella la pot estar incomplint.
- 1.5. Si té fills i/o filles cal plantejar de quina manera s'abordarà la situació amb ells o elles oferint-li ajuda si li cal.

### **2. Si la dona **minimitza el risc** existent i no veu necessari adoptar les mesures de protecció que se li proposen:**

- 2.1. S'informa que es valorarà la situació a través del protocol establert en el municipi i no pas de manera subjectiva per part del o de la professional.
- 2.2. Si malgrat aquesta explicació la dona continua considerant innecessària l'adopció de mesures de protecció, s'adoptaran les següents mesures informant a la dona de les mateixes:
  - 2.2.1. Comunicat a Fiscalia.
  - 2.2.2. Abordar l'impacte de la violència amb els fills i les filles
- 2.3. Se li facilitarà una sèrie de recomanacions per tal de minimitzar el risc d'agressions, en el cas que la dona convisqui o continuï mantenint la relació amb l'agressor.
- 2.4. Se li facilitarà una sèrie d'orientacions sobre què ha de fer si decideix marxar de casa en cas de risc (Pla de sortida), que consistirà en la intervenció individualitzada de la

dona i els seus fills i/o filles per part de SSB tal i com està establert en aquest protocol.

- 2.5. Si la dona té fills i/o filles i s'aprecia un perjudici greu en el seu desenvolupament a causa de la violència viscuda, tant si han estat testimonis com si han rebut també un maltractament directe, se li plantejarà a la mare la seva obligació d'adoptar mesures que garanteixin la protecció de les i els menors. I si la mare no actués en conseqüència, s'activaran d'ofici els serveis corresponents (Equip d'atenció a la infància i adolescència (en endavant EAIA), Direcció general d'atenció a la infància i adolescència (en endavant DGAIA), Fiscalia de Menors).

### **3. Si la dona abandona el seguiment amb el servei:**

- 3.1. S'intentarà localitzar-la amb caràcter urgent directament amb ella i, si cal, a través d'altres serveis que intervenen per valorar què fer.
- 3.2. Si el o la professional té la seguretat que ha abandonat el seguiment o han passat 24 hores sense poder localitzar-la, es procedirà a fer un comunicat a Fiscalia.
- 3.3. Si la dona té ordre de protecció, es notificarà l'abandonament del seguiment per part de la dona al GAV de la Comissaria dels Mossos d'Esquadra referent on visqui la dona.
- 3.4. Si la dona té fills i/o filles i s'aprecia un perjudici greu en el seu desenvolupament a causa de la violència viscuda, tant si han estat testimonis com si han rebut també un maltractament directe, caldrà informar als serveis corresponents de protecció a la infància (EAIA, DGAIA, Fiscalia de Menors).

### **Quan la dona **ÉS CONSCIENT** de viure violència però **NO VOL AJUDA**:**

---

1. Se li explicarà a la dona que la valoració de la seva situació és que està en alt risc i que és resultat de l'aplicació d'un protocol establert i no pas de la valoració subjectiva del o de la professional.
2. Caldrà intentar esbrinar els motius de la seva negativa per tal d'oferir-li alternatives que facilitin la seva demanda d'ajuda.
3. Se l'informarà del seu dret a interposar denúncia contra la parella o exparella i el que això significa.
4. Si té fills i/o filles se li explicarà que la violència impacta sempre als infants i que, sovint, necessiten ajuda per recuperar-se de la violència viscuda.
5. Si la dona reuneix els requisits necessaris per disposar del servei de TAM-VG (ATENPRO) se l'oferirà el servei i, si ella ho accepta, es tramitarà la sol·licitud amb caràcter urgent. Si la dona rebutja aquest servei se li demanarà que signi el *Protocol de rebuig d'ATENPRO*.
6. Si la dona es manté en no voler ajuda, es procedirà a fer un comunicat a Fiscalia i s'informarà la dona d'aquesta decisió.  
Si la dona conviu o manté una relació amb l'agressor, o presumpte agressor, a més també:
  - 6.1. Se li facilitarà el llistat de recomanacions per tal de minimitzar el risc d'agressions.
  - 6.2. Se li facilitarà una sèrie d'orientacions sobre què ha de fer si decideix marxar de casa en cas de risc (Pla de sortida).
  - 6.3. Si la dona té fills i/o filles i s'aprecia un perjudici greu en el seu desenvolupament a causa de la violència viscuda, tant si han estat testimonis com si han rebut també un maltractament directe, es plantejarà a la mare la seva obligació d'adoptar mesures que



garanteixin la protecció dels menors. I si la mare no actués en conseqüència, s'activaran d'ofici els serveis corresponents (EAIA, DGAIA, Fiscalia de Menors).

### **Quan la dona **ÉS CONSCIENT** de viure violència però **NO POT DEMANAR AJUDA****

---

Quan la dona no pot demanar ajuda perquè està literalment "sense forces", "aterrida" per buscar o per aprofitar les alternatives de protecció que se li ofereixen, caldrà actuar d'ofici:

1. Comunicat a Fiscalia informant a la dona d'aquesta decisió.
2. Si la dona té fills i/o filles i s'aprecia un perjudici greu en el seu desenvolupament a causa de la violència viscuda, tant si han estat testimonis com si han rebut també un maltractament directe, caldrà notificar-ho quan es faci el Comunicat a la Fiscalia.

### **Quan la dona **NO ÉS CONSCIENT** de viure violència:**

---

La situació és altament preocupant perquè la dona, en no ser conscient de viure violència, no adoptarà ni demanarà mesures de protecció.

1. El o la professional informarà la dona de la valoració del protocol municipal i intentarà motivar-la perquè accepti buscar un recurs propi alternatiu on la parella o exparella no la pugui localitzar o, si no en té, ingressar en recurs d'acolliment d'urgència mentre reflexiona sobre la seva situació i es dona un temps per prendre decisions.
2. Si té fills i/o filles se li explicarà que la violència impacta sempre als infants i que, sovint, necessiten ajuda per recuperar-se de la violència viscuda.
3. Se l'informarà del seu dret a interposar denúncia contra la parella o exparella i el que això significa.
4. Si la dona reuneix els requisits necessaris per disposar del servei de TAM-VG (ATENPRO) se l'oferirà el servei i, si ella ho accepta, es tramitarà la sol·licitud amb caràcter urgent, si el rebutja se li demanarà signar el *Protocol de rebuig d'ATENPRO*.
5. Si la dona continua negant viure violència o bé rebutja buscar o acceptar les mesures de protecció que se li plantegen, s'aplicaran les mateixes mesures detallades en apartats anteriors:
  - 5.1. Comunicat a Fiscalia, informant a la dona.
  - 5.2. Si la dona conviu o manté una relació amb l'agressor, o presumpte agressor, se li facilitarà:
    - 5.2.1. Llistat de recomanacions per tal de minimitzar el risc d'agressions.
    - 5.2.2. Pla de sortida del domicili.
  - 5.3. Si la dona té fills i/o filles i s'aprecia un perjudici greu en el seu desenvolupament a causa de la violència viscuda, tant si han estat testimonis com si han rebut també un maltractament directe, se li plantejarà a la mare la seva obligació d'adoptar mesures que garanteixin la protecció dels menors. I si la mare no actués en conseqüència, s'activaran d'ofici els serveis corresponents (EAIA, DGAIA, Fiscalia de Menors).

Quan la valoració és de mig risc cal donar una atenció preferent a la situació proporcionant un seguiment més intensiu que en una situació ordinària.

### Quan la dona **ÉS CONSCIENT** de viure violència i **DEMANA AJUDA**:

#### 1. Criteris generals d'intervenció:

- 1.1. S'informarà la dona del seu dret a interposar denúncia contra la persona mal tractadora i el que això significa.
- 1.2. Si la dona reuneix els requisits necessaris per disposar del servei de TAM-VG(ATENPRO) se l'oferirà el servei i, si ella ho accepta, es tramitarà la sol·licitud amb caràcter ordinari. Si rebutja el servei signarà el *Protocol de rebutg*.
- 1.3. Si té ordre de protecció, cal que la dona notifiqui als Mossos d'Esquadra (GAV de la Comissaria referent on visqui la dona) quan hi hagi qualsevol indici que la parella o exparella la pot estar incomplint.
- 1.4. Si té fills i/o filles cal plantejar de quina manera els afecta la situació i com ella pot ajudar-los.
- 1.5. Si la valoració del protocol està en la franja alta del mig risc caldrà que el o la professional estigui especialment atent a qualsevol canvi en la situació que pugui incrementar el risc.
- 1.6. Si la dona conviu o té relacions amb l'agressor, o presumpte agressor, i malgrat el risc existent no es planteja una ruptura amb ell, caldrà que el o la professional li proporcioni:
  - 1.6.1. Llistat de recomanacions per tal de minimitzar el risc d'agressions.
  - 1.6.2. Pla de sortida del domicili.
  - 1.6.3. Si la dona té fills i/o filles i s'aprecia un perjudici greu en el seu desenvolupament a causa de la violència viscuda, tant si han estat testimonis com si han rebut també un maltractament directe, se li plantejarà a la mare la seva obligació d'adoptar mesures que garanteixin la protecció dels menors. I si la mare no actua en conseqüència, s'activaran d'ofici els serveis corresponents (EAIA, DGAIA, Fiscalia de Menors).

#### 2. Si la dona **minimitza el risc** existent i no veu necessari adoptar les mesures de protecció que se li proposen.

S'adoptaran les mateixes mesures que si es tractés d'alt risc però no es farà Comunicat a Fiscalia:

- 2.1. Se li explicarà que la valoració es fa a través d'un protocol establert i no pas de manera subjectiva per part del o de la professional.
- 2.2. Si té fills i/o filles se li explicarà que la violència impacta sempre als infants i que, sovint, necessiten ajuda per recuperar-se de la violència viscuda.
- 2.3. Si malgrat aquesta explicació la dona continua considerant innecessària l'adopció de mesures de protecció, s'adoptaran les següents mesures:

- 2.3.1. Si la dona conviu o manté una relació amb l'agressor, o presumpte agressor, se li facilitarà:
  - 2.3.1.1. Llistat de recomanacions per tal de minimitzar el risc d'agressions.
  - 2.3.1.2. Pla de sortida del domicili.
- 2.3.2. Si la dona té fills i/o filles i s'aprecia un perjudici greu en el seu desenvolupament a causa de la violència viscuda, tant si han estat testimonis com si han rebut també un maltractament directe, se li plantejarà a la mare la seva obligació d'adoptar mesures que garanteixin la protecció dels menors. I si la mare no actués en conseqüència, s'activaran d'ofici els serveis corresponents (EAIA, DGAIA, Fiscalia de Menors).

### **3. Si la dona abandona el seguiment amb el servei:**

S'adoptaran les mateixes mesures que si es tractés d'alt risc però no es farà

Comunicat a Fiscalia.

- 3.1. S'intentarà localitzar-la directament amb ella i, si cal, a través d'altres serveis que intervenen per valorar què fer.
- 3.2. Si la dona té ordre de protecció, es notificarà l'abandonament del seguiment per part de la dona al GAV de la Comissaria dels Mossos d'Esquadra referent on visqui la dona.
- 3.3. Si la dona té fills i/o filles i s'aprecia un perjudici greu en el seu desenvolupament a causa de la violència viscuda, tant si han estat testimonis com si han rebut també un maltractament directe, caldrà informar als serveis corresponents de protecció a la infància (EAIA, DGAIA, Fiscalia de Menors)..

### **Quan la dona ÉS CONSCIENT de viure violència però NO VOL AJUDA:**

---

- 1. Se li explicarà a la dona que la valoració de la seva situació és que està en risc i que és resultat de l'aplicació d'un protocol establert i no pas de la valoració subjectiva del o de la professional.
- 2. Caldrà intentar esbrinar els motius per tal d'oferir-li alternatives que facilitin la seva demanda d'ajuda.
- 3. Se l'informarà del seu dret a interposar denúncia contra la parella o exparella i el que això significa.
- 4. Se li facilitaran recomanacions per tal de minimitzar el risc d'agressions.
- 5. Se li facilitarà una sèrie d'orientacions sobre què ha de fer si decideix marxar de casa en cas de risc (Pla de sortida).
- 6. Si la dona reuneix els requisits necessaris per disposar del servei de TAM-VG (ATENPRO)<sup>11</sup> se l'oferirà el servei i, si ella ho accepta, es tramitarà la sol·licitud amb caràcter ordinari. Si rebutja el servei signarà el *Protocol de rebuig d'ATENPRO*.
- 7. Si té fills i/o filles se li explicarà que la violència impacta sempre als infants i que, sovint, necessiten ajuda per recuperar-se de la violència viscuda.
- 8. Es respectarà la seva decisió i se li explicitarà que pot demanar ajuda en qualsevol moment. Aquest criteri té una excepció quan la dona té fills i/o filles i s'aprecia un perjudici greu en el seu desenvolupament a causa de la violència viscuda, tant si han estat

testimonis com si han rebut també un maltractament directe. En aquest cas, es plantejarà a la mare la seva obligació d'adoptar mesures que garanteixin la protecció dels menors. I si la mare no actués en conseqüència, s'activaran d'ofici els serveis corresponents (EAIA, DGAIA, Fiscalia de Menors).

### **Quan la dona NO ÉS CONSCIENT de viure violència:**

---

1. S'intervindrà amb l'objectiu que la dona prengui consciència que viu una situació de violència i prengui decisions al respecte. Se la tornarà a citar en el termini màxim de quinze dies i si la dona, malgrat l'estratègia utilitzada, continua sense identificar que viu una situació de violència, caldrà que el o la professional expliciti la valoració de risc resultant del PVM.
2. Si té fills i/o filles se li explicarà que la violència impacta sempre als infants i que, sovint, necessiten ajuda per recuperar-se de la violència viscuda. En cas d'apreciar l'existència d'un perjudici greu en el desenvolupament dels infants o adolescents a causa de la violència viscuda, tant si han estat testimonis com si han rebut també un maltractament directe, se li plantejarà a la mare la seva obligació d'adoptar mesures que garanteixin la protecció dels menors.
3. Si la dona reuneix els requisits necessaris per disposar del servei de TAM-VG (ATENPRO) se l'oferirà el servei i, si ella ho accepta, es tramitarà la sol·licitud amb caràcter ordinari. Si el rebutja el servei se li demanarà que signi el *Protocol de rebuig d'ATENPRO*.
4. Si la dona continua negant viure violència, o bé inicia un procés de pressa de consciència però necessita temps per elaborar-ho, el o la professional seguirà els passos següents:
  - 6.1. La informarà del seu dret a interposar denúncia contra la parella o exparella i el que això significa.
  - 6.2. Li facilitarà les recomanacions per tal de minimitzar el risc d'agressions. (Pàg. 9)
  - 6.3. L'orientarà sobre què ha de fer si decideix marxar de casa en cas de risc (Pla de sortida)
  - 6.4. En cas de tenir fills i/o filles i apreciar l'existència d'un perjudici greu en el desenvolupament dels infants o adolescents a causa de la violència viscuda, tant si han estat testimonis com si han rebut també un maltractament directe, es plantejarà a la mare la seva obligació d'adoptar mesures que garanteixin la protecció dels menors. I si la mare no actués en conseqüència, s'activaran d'ofici els serveis corresponents (EAIA, DGAIA, Fiscalia de Menors).

### **Baix risc**

Tota situació de violència masclista requereix d'una intervenció de tractament psicosocial encara que el risc sigui baix. En aquest cas es seguiran els criteris ordinaris d'intervenció recollits al document de *Protocol·lització de la intervenció individualitzada amb dones que viuen, o han viscut, violència de gènere (PVM)*.

### **Quan la dona ÉS CONSCIENT de viure violència i DEMANA AJUDA:**

---

## 1. Criteris generals d'intervenció:

- 1.1. S'informarà la dona del seu dret a interposar denúncia contra la persona maltractadora i el que això significa.
- 1.2. Si la dona reuneix els requisits necessaris per disposar del servei de TAM-VG (ATENPRO) se l'oferirà el servei i, si ella ho accepta, es tramitarà la sol·licitud amb caràcter ordinari. Si la dona rebutja aquest servei se li demanarà que signi el *Protocol de rebutj d'ATENPRO*.
- 1.3. Si té ordre de protecció, cal que la dona notifiqui als Mossos d'Esquadra (GAV de la Comissaria referent on visqui la dona) quan hi hagi qualsevol indicatiu que la parella o exparella la pot estar incomplint.
- 1.4. Si té fills i/o filles cal plantejar de quina manera els afecta la situació i com ella pot ajudar-los.
- 1.5. Si la dona conviu o té relacions amb l'agressor, o presumpte agressor, i no es planteja una ruptura amb ell, caldrà que el o la professional li proporcionin:
  - 1.5.1. Llistat de recomanacions per tal de minimitzar el risc d'agressions.
  - 1.5.2. Pla de sortida del domicili .
  - 1.5.3. Si la dona té fills i/o filles i s'aprecia l'existència d'un perjudici greu en el desenvolupament dels infants o adolescents a causa de la violència viscuda, tant si han estat testimonis com si han rebut també un maltractament directe, se li plantejarà a la mare la seva obligació d'adoptar mesures que garanteixin la protecció dels menors. I si la mare no actués en conseqüència, s'activaran d'ofici els serveis corresponents (EAIA, DGAIA, Fiscalia de Menors).

## 2. Si la dona **abandona el seguiment amb el servei**:

- 2.1. S'intentarà localitzar-la directament amb ella i, si cal, a través d'altres serveis que intervenen per valorar què fer.
- 2.2. Si la dona té ordre de protecció, es notificarà l'abandonament del seguiment per part de la dona al GAV de la Comissaria dels Mossos d'Esquadra referent on visqui la dona.
- 2.3. Si la dona té fills i/o filles i s'aprecia l'existència d'un perjudici greu en el desenvolupament dels infants o adolescents a causa de la violència viscuda, tant si han estat testimonis com si han rebut també un maltractament directe, caldrà informar als serveis corresponents de protecció a la infància (EAIA, DGAIA, Fiscalia de Menors).

## **Quan la dona **ÉS CONSCIENT** de viure violència però **NO VOL AJUDA**:**

---

1. Caldrà intentar esbrinar els motius per tal d'oferir-li alternatives que facilitin la seva demanda d'ajuda.
2. Se l'informarà del seu dret a interposar denúncia contra la parella o exparella i el que això significa.
3. Si la dona reuneix els requisits necessaris per disposar del servei de TAM-VG (ATENPRO) se l'oferirà el servei i, si ella ho accepta, es tramitarà la sol·licitud amb caràcter ordinari. Si el rebutja aquest servei se li demanarà que signi el *Protocol de rebutj d'ATENPRO*.
4. Se li facilitaràn recomanacions per tal de minimitzar el risc d'agressions.
5. Se li facilitarà una sèrie d'orientacions sobre què ha de fer si decideix marxar de casa en cas de risc (Pla de sortida).

6. Si té fills i/o filles se li explicarà que la violència impacta sempre als infants i que, sovint, necessiten ajuda per recuperar-se de la violència viscuda.
7. Es respectarà la seva decisió i se li explicitarà que pot demanar ajuda en qualsevol moment. Aquest criteri té una excepció quan la dona té fills i/o filles i s'aprecia un perjudici greu en el seu desenvolupament a causa de la violència viscuda, tant si han estat testimonis com si han rebut també un maltractament directe. En aquest cas, es plantejarà a la mare la seva obligació d'adoptar mesures que garanteixin la protecció dels menors. I si la mare no actués en conseqüència, s'activaran d'ofici els serveis corresponents (EAIA, DGAIA, Fiscalia de Menors).

### **Quan la dona NO ÉS CONSCIENT de viure violència:**

---

1. S'intervindrà amb l'objectiu que la dona prengui consciència que viu una situació de violència i prengui decisions al respecte.
2. Si té fills i/o filles se li explicarà que la violència impacta sempre als infants i que, sovint, necessiten ajuda per recuperar-se de la violència viscuda. En cas d'apreciar l'existència d'un perjudici greu en el desenvolupament dels infants o adolescents a causa de la violència viscuda, tant si han estat testimonis com si han rebut també un maltractament directe, se li plantejarà a la mare la seva obligació d'adoptar mesures que garanteixin la protecció dels menors.
3. Si la dona continua negant viure violència, o bé inicia un procés de pressa de consciència però necessita temps per elaborar-ho, el o la professional seguirà els passos següents:
  - 3.1. La informarà del seu dret a interposar denúncia contra la parella o exparella i el que això significa.
  - 3.2. Li facilitarà les recomanacions per tal de minimitzar el risc d'agressions.
  - 3.3. L'orientarà sobre què ha de fer si decideix marxar de casa en cas de risc (Pla de sortida)
  - 3.4. En cas de tenir fills i/o filles i apreciar l'existència d'un perjudici greu en el seu desenvolupament a causa de la violència viscuda, tant si han estat testimonis com si han rebut també un maltractament directe, se li plantejarà a la mare la seva obligació d'adoptar mesures que garanteixin la protecció dels menors. I si la mare no actués en conseqüència, s'activaran d'ofici els serveis corresponents (EAIA, DGAIA, Fiscalia de Menors).
4. Si la dona reuneix els requisits necessaris per disposar del servei de TAM -VG (ATENPRO) se l'oferirà el servei i, si ella ho accepta, es tramitarà la sol·licitud amb caràcter ordinari. Si rebutja aquest servei se li demanarà que signi el *Protocol de rebuig d'ATENPRO*.

## 8.4 Àmbit de recuperació

### SERVEI D'ASSESSORIA JURÍDICA

Atenció i informació jurídica a les dones del nostre municipi. Assessorament legal gratuït, en el cas de separació, divorci i temes legals que qualsevol dona pugui presentar.

Facilita informació general en matèria civil, matrimonial, laboral i penal i respon a demandes explícites.

L'atenció és cada 15 dies, els dilluns de 15 a 17 h.

Per concertar hora de visita, es pot fer per Internet, a través de la web municipal [www.castellarvalles.cat](http://www.castellarvalles.cat) o mitjançant el telèfon de l'Ajuntament 93.714.40.40.

La seva actuació es divideix en:

#### 8.4.1 Prevenció

L'actuació del o la professional que duu a terme el servei d'assessoria jurídica, serà el d'informar a la possible víctima de violència dels seus drets i de les possibles actuacions judicials:

- On acudir per a denunciar en cas de produir-se qualsevol tipus d'agressió.
- Informar de les ajudes a les que pot tenir accés.
- Com sol·licitar l'accés a la justícia gratuïta.
- Informar dels procediments judicials de separació, divorci i separació de parelles de fet.
- Informar del servei d'atenció psicològica per tal de recuperar o reforçar l'autoestima.

#### 8.4.2 Recuperació

L'actuació del o la professional que duu a terme el servei d'assessoria jurídica, en les situacions on ja han existit actuacions judicials, serà de:

- Seguiment del cas quan la dona es troba en tràmit d'un procediment civil o penal.
- Assessorament en els diferents supòsits jurídics que apareguin en posterioritat, per exemple: incompliment del pagament de pensions, modificació d'efectes, etc...
- Reunions de coordinació amb la comissió de treball.

Atenció psicològica individual a dones i als seus fills que hagin patit o pateixen una situació de violència.

Per accedir al servei, cal entrevista prèvia amb una treballadora social dels serveis socials municipals, concertant hora de visita, de dilluns a divendres de 8h a 15h al telèfon de l'Ajuntament, 93.714.40.40.

### **8.4.1 Recuperació**

El Servei d'Informació i Atenció a la Dona, té per objectiu la identificació i significació de les experiències de violènciaviscudes per les dones i els seus fills, dins d'un marc de protecció i suport emocional. Facilitant així, la integració d'aquestes vivències com a part de la seva història personal i permetent establir relacions més sanes i lliures de violència.

### **Circuit d'entrada al Servei**

Els Serveis socials municipals valoren la demanda i la pertinència de la derivació del cas al Servei d'Atenció Psicològica per a dones i infància.

En cas que es determini la idoneïtat de la derivació, es fa una coordinació prèvia entre els equips.

### **Fases de la intervenció**

**Fase d'acollida:** Contempla el primer contacte amb la dona i es fa una valoració inicial, fase en la qual es recull la demanda i es decideix tècnicament si la dona es pot beneficiar del programa d'intervenció. A partir d'aquí s'inicia el treball terapèutic.

Concretament, es fan dos o tres visites amb l'objectiu de realitzar una primera aproximació entre el tècnic i l'usuari per poder recollir el seu estat emocional i fer-se una idea de la situació actual personal i familiar. Així mateix, es comença a generar el vincle terapèutic que serà necessari al llarg de tota la intervenció.

**Fase de tractament:** En aquesta fase es continua treballant de manera transversal el vincle terapèutic amb les dones i els nens. Es comença el treball qualitatiu del procés, segons els objectius plantejats conjuntament.



Les modalitats de tractament que s'ofereixen van des de sessions individuals, de grup i familiars depenent de les necessitats de cada cas.

És important destacar que la intervenció contempla un treball coordinat amb els Serveis Socials municipals.

**Fase de tancament:** Correspon al procés de valoració dels objectius assolits durant la intervenció i la pertinència de donar d'alta un cas. El tancament es pot relacionar amb motius tècnics (propis de la intervenció) o administratius (per exemple, inassistència al servei o canvi de domicili).

Com a part del treball coordinat amb Serveis Socials, el tancament d'un cas es pot decidir conjuntament o bé s'informa prèviament a la comissió de treball per poder establir línies conjuntes d'actuació.

## **GLOSSARI ABREVIATURES**

<b>SSB</b>	<b>Serveis Socials Bàsics</b>
<b>EAIA</b>	<b>Equip d'Atenció a la Infància i Adolescència</b>
<b>DGAIA</b>	<b>Direcció General d'atenció a la infància i adolescència</b>
<b>TS</b>	<b>Treballador/a Social</b>
<b>ES</b>	<b>Educador/a Social</b>
<b>GAV</b>	<b>Grup d'Atenció a la Víctima de la Comissaria de Mossos d'Esquadra</b>
<b>TAMV-VG</b>	<b>Teleassistència mòbil per violència de gènere.</b>
<b>CESMA</b>	<b>Centre de Salut Mental d'Adults</b>
<b>CSMIJ</b>	<b>Centre Salut Mental Infantil i Juvenil</b>
<b>CEDIAP</b>	<b>Centre de Desenvolupament i Atenció Precoc</b>
<b>CAP</b>	<b>de Centre d'Atenció Primària de Salut</b>
<b>Salut</b>	
<b>SOJ</b>	<b>Servei d'Orientació Jurídica</b>
<b>EAP</b>	<b>Equip d'Assessorament i orientació Psicopedagògica</b>

## 9.- ANNEX

## RVD-BCN

### Protocol de valoració del risc de violència de parella contra la dona

Núm. d'expedient / Núm. d'història: \_\_\_\_\_ Data de la valoració: / /

Nom i cognoms de la dona: \_\_\_\_\_

DNI / NIE / Passaport: \_\_\_\_\_ Data de naixement: / /

<b>Història de conducta violenta de la parella o exparella</b>		<b>SÍ</b>	<b>NO</b>	<b>ES DESCONEIX</b>
1	Agressions o violència física i/o sexual en els últims 18 mesos cap a la dona o cap a parelles anteriors.	<input type="checkbox"/>	<input type="checkbox"/>	<input type="checkbox"/>
2	Agressions o violència vers terceres persones siguin familiars (fills/filles o d'altres) o no.	<input type="checkbox"/>	<input type="checkbox"/>	<input type="checkbox"/>
3	Agressions a la dona quan estava embarassada.	<input type="checkbox"/>	<input type="checkbox"/>	<input type="checkbox"/>
4	Antecedents policials/judicials de violència vers la parella/exparella (parella actual o altres parelles en episodis anteriors).	<input type="checkbox"/>	<input type="checkbox"/>	<input type="checkbox"/>
5	L'agressor ha trencat mesures judicials de protecció de la dona.	<input type="checkbox"/>	<input type="checkbox"/>	<input type="checkbox"/>
<b>Amenaces i/o abusos greus contra la dona</b>		<b>SÍ</b>	<b>NO</b>	<b>ES DESCONEIX</b>
6	La dona ha rebut amenaces greus i creïbles, i/o amb ús d'armes respecte la seva integritat física.	<input type="checkbox"/>	<input type="checkbox"/>	<input type="checkbox"/>
7	La dona ha patit un abús emocional i verbal greu en els últims 6 mesos.	<input type="checkbox"/>	<input type="checkbox"/>	<input type="checkbox"/>
<b>Circumstàncies agreujants</b>		<b>SÍ</b>	<b>NO</b>	<b>ES DESCONEIX</b>
8	La dona comunica al presumpte agressor la voluntat de separar-se o fa menys de sis mesos que s'ha produït la separació.	<input type="checkbox"/>	<input type="checkbox"/>	<input type="checkbox"/>
9	Increment en els últims sis mesos en la freqüència o gravetat dels episodis de violència.	<input type="checkbox"/>	<input type="checkbox"/>	<input type="checkbox"/>
10	El presumpte agressor abusa de drogues i/o alcohol.	<input type="checkbox"/>	<input type="checkbox"/>	<input type="checkbox"/>
11	Diagnòstic o història de trastorn mental sever del presumpte agressor.	<input type="checkbox"/>	<input type="checkbox"/>	<input type="checkbox"/>
12	Tinença o fàcil accés a armes per part del presumpte agressor.	<input type="checkbox"/>	<input type="checkbox"/>	<input type="checkbox"/>
13	Intents o idees de suïcidi per part del presumpte agressor.	<input type="checkbox"/>	<input type="checkbox"/>	<input type="checkbox"/>
14	Control extrem dels actes de la dona per gelosia o similar.	<input type="checkbox"/>	<input type="checkbox"/>	<input type="checkbox"/>
<b>Factors de vulnerabilitat de la dona</b>		<b>SÍ</b>	<b>NO</b>	<b>ES DESCONEIX</b>
15	Aïllament social i/o manca de recursos personals de la dona, i/o la dona justifica la violència exercida del presumpte agressor, i/o presència de fills/filles menors i/o dependents de la dona.	<input type="checkbox"/>	<input type="checkbox"/>	<input type="checkbox"/>
<b>Percepció de la situació de risc per part de la dona</b>		<b>SÍ</b>	<b>NO</b>	<b>ES DESCONEIX</b>
16	La dona creu que el presumpte agressor és capaç de matar-la personalment o a través de terceres persones.	<input type="checkbox"/>	<input type="checkbox"/>	<input type="checkbox"/>
<b>SUMA DE RESPOTES AFIRMATIVES / VALORACIÓ DEL RISC</b>				
<b>RISC BAIX</b> (d'1 a 7 respostes afirmatives)				
<b>RISC MITJÀ</b> (de 8 a 9 respostes afirmatives)				
<b>RISC ALT</b> (de 10 a 16 respostes afirmatives)				
		<b>TOTAL ES DESCONEIX</b>		
		L'RVD-BCN és útil si es disposa d'informació de <b>7 o més factors de risc</b> . En cas contrari es recomana no fer valoracions definitives fins a completar el nombre mínim de factors de risc esmentats.		

En qualsevol explotació de l'obra autoritzada per la llicència es farà constar l'autoria.



**Altres factors clau per valorar el risc que viu aquesta dona i que es troben a faltar a la llista anterior (enumerar però no puntuar)**

Està embarassada en el moment de fer aquesta valoració.

Hi ha indicis que la parella o exparella té intenció de matar-la.

Altres (especificar-los):

-  
-  
-

**VALORACIÓ DEL RISC PER PART DEL O DE LA PROFESSIONAL**

La valoració del risc per part del o de la professional es fa a partir dels apartats anteriors (puntuació obtinguda, quantitat de factors de risc sense informació i presència d'altres factors de risc importants per aquesta valoració).

**RISC BAIX**

**RISC MITJÀ**

**RISC ALT**

**Observacions d'interès**

**ACTUACIÓ EN FUNCIÓ DE LA VALORACIÓ DEL RISC ACTUALMENT EXISTENT**

**CIRCUMSTÀNCIES PREVISIBLES QUE PODEN AUGMENTAR EL NIVELL DE RISC EN EL FUTUR (ALERTA)**

(Per exemple: l'agressor surt de la presó, l'agressor torna del país d'origen o d'altres destinacions, etc.)

**Professional que fa la valoració:**

Nom i cognoms o núm. d'identificació: \_\_\_\_\_

Adreça electrònica: \_\_\_\_\_

Telèfon/s: \_\_\_\_\_

Fax: \_\_\_\_\_

DNI / NIE / Passaport: \_\_\_\_\_

Adreça: \_\_\_\_\_

En qualsevol explotació de l'obra autoritzada per la llicència es farà constar l'autoria.





Ajuntament de  
Castellar del Vallès

## **CLÀUSULES INFORMATIVES CONSENTIMENT DE DADES PERSONALS PER INCLOURE ALS FORMULARIS DE RECOLLIDA DE DADES DE SERVEIS SOCIALS**

Jo, ..... amb documentació núm. , resident al municipi  
de Castellar del Vallès , carrer ..... , núm. .

### **DECLARO QUE**

Prèviament a la recollida de les meves dades personals, he estat informat/da de l'existència del fitxer Benestar Social, de l'Ajuntament de Castellar del Vallès, amb la finalitat de la gestió de la informació dels usuaris i de les seves sol·licituds als serveis socials d'atenció primària municipal.

Dono el meu consentiment a tractar les meves dades personals per tramitar la meua sol·licitud, així com a dur a terme la comunicació de les dades personals que siguin necessàries, als efectes de la correcta atenció personal i assistencial a Serveis Socials Bàsics i a tots aquells altres professionals i entitats que es considerin necessaris per a la globalitat de les intervencions i per la coordinació entre els equips de professionals. En tots els casos es garantirà el deure de secret i la confidencialitat de la informació tractada.

Així mateix autoritzo a l'Ajuntament de Castellar del Vallès a efectuar les consultes necessàries amb l'Agència Estatal d'Administració Tributària i a la Seguretat Social a l'efecte de comprovar que es compleixen les condicions requerides per a l'accés al recurs sol·licitat i a revisar-les fins a l'extinció del recurs.

Les dades que consten en aquest document i les que siguin facilitades verbalment amb posterioritat, així com la resta de dades necessàries per a la correcta i adequada prestació del servei, passen a formar part del fitxer esmentat i són de caràcter voluntari, tot i que la negativa a facilitar-ne algunes, pot dificultar o produir la impossibilitat de prestació del servei.

Així mateix, se m'ha informat de la possibilitat d'exercir els drets d'accés, rectificació, cancel·lació i oposició, en els termes inclosos a la legislació vigent, mitjançant escrit presentat en el Registre General de l'Ajuntament de Castellar del Vallès , situat al C/

Castellar del Vallès, de febrer de 2016

Signat:

FULL DERIVACIÓ

Servei: SSB

Data:

Serveis Socials Atenció Primària Castellar del Vallès.

FAMÍLIA:

SIAD:

Tel.

Exp.:

Professional:

GENOGRAMA:

DADES:

- Unitat Familiar:
- Data de naixement d'ella:
- Divorci/separació:
- Formació/professió:
- Situació econòmica i laboral:

ANTECEDENTS I SITUACIÓ ACTUAL:

INTERVENCIONS DELS PROFESSIONALS:





Ajuntament de  
Castellar del Vallès



Institut Català de la Salut  
Àrea Bàsica de Saut  
Castellar del Vallès



**Diputació  
Barcelona**



**Generalitat  
de Catalunya**



