

# PMUS CASTELLAR DEL VALLÈS

Presentació Pla de Actuació

**alomon**  
CONSULTORIA DE MOVILIDAD



**M**OBILITY  
CYCLING FRIENDLY



Ajuntament de  
Castellà del Vallès

# CONTIGUT

**00. CONCLUSIONS**

**01. OBJECTIUS**

**02. L'HORIZÓ TEMPORAL**

**03. ACTUACIONS DEL PMUS**

**04. RESUM**

00.

# CONCLUSIONS

# 00. CONCLUSIONS



Augment dels desplaçaments interns a peu a Castellar (**Illa del Centre**) → es potencia l'accessibilitat



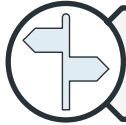
Els desplaçaments de connexió amb vehicle privat → **saturació a les entrades a Castellar**



**Oferta d'estacionament adequada**



**Manca d'infraestructures ciclistes** connectades, atractives i segures



**Baix ús de les rondes Tolosa i Llevant**



**Disfuncions als horaris d'autobusos nocturns i diürns**



Hàndicap respecte a la **zona tarifària** on s'inclou Castellar



Problemàtica de circulació del transport públic a les urbanitzacions per l'estacionament indegut



**Zona blava** demandada, però sense assolir saturació. Estadades curtes.



Utilització de les zones de càrrega i descàrrega

# 01.

## OBJECTIUS

# 01. OBJECTIUS

POTENCIAR I PROMOURE LA MOBILITAT ACTIVA

FOMENTAR LA INTERMODALITAT

CONNECTAR EL NUCLI PRINCIPAL I LES URBANITZACIONS MITJANÇANT MOBILITAT ACTIVA

GESTIONAR LA MOBILITAT MOTORITZADA

MILLORAR LA JERARQUIA URBANA

# 02.

## L'HORIZZÓ TEMPORAL

## 02. L'HORIZZÓ TEMPORAL

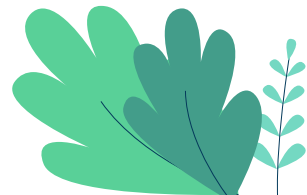
Totes les actuacions previstes s'emmarquen a l'**horitzó temporal del PMUS**, establert en un període de sis anys, en què, en funció de les previsions municipals, es plantegen en tres horitzons temporals: curt abast (fins a 3 anys), mig abast ( en els següents 2 anys) i llarg abast (més de 6 anys):

Fase	Periodo	Descripció
F1	2025 - 2027	Fins al tercer any
F2	2028 - 2029	Del quart al sisè any
F3	2030 en adelante	Posterior al sisè any



**03.**

## **ACTUACIONES DEL PMUS**



# 03. ACTUACIONS DEL PMUS

Paquets d'actuacions del PMUS de Castellar del Vallès		
<b>1</b> Consolidar l'Illa del Centre, recuperació i renaturalització de l'espai públic	A-1.1	Definició de la Zona de Baixes Emissions
	A-1.2	Renaturalització i calmat de trànsit de l'eix Passeig-Sentmenat com a "carrer verd"
	A-1.3	Pacificació i millora de l'accessibilitat a l'Avinguda Sant Esteve
	A-1.4	Definició d'Àrees Residencials
	A-1.5	Redisseny de la Zona Blava
	A-1.6	Realitzar un estudi econòmic de l'aparcament de Plaça Major
<b>2</b> Fomentar la mobilitat de vianants activa i accessible	A-2.1	Pla d'Itineraris de vianants accessibles (IPA)
	A-2.2	Adaptació i promoció del pla metrominut
	A-2.3	Connexió de vianants amb les urbanitzacions
<b>3</b> Impulsar la mobilitat ciclista mitjançant la creació i senyalització de la infraestructura	A-3.1	Ampliació i definició de la xarxa de vies ciclistes
	A-3.2	Senyalització i manteniment de la infraestructura ciclista

# 03. ACTUACIONS DEL PMUS

<b>4</b> Adaptar el transport públic a les necessitats dels usuaris	A-4.1	Estudi de demanda per a la millora del transport urbà (autobús i transport a la demanda)
	A-4.2	Sol·licitud per a la millora i adaptació dels serveis de la xarxa de transport públic interurbà a les necessitats actuals
	A-4.3	Sol·licitud a la Generalitat sobre redefinir la zona tarifària de Castellar del Vallès
<b>5</b> Implantar noves infraestructures per millorar el transport públic	A-5.1	Pla de serveis i infraestructures d'interconnexió municipal
	A-5.2	Millora de l'accessibilitat a les parades i els itineraris
	A-5.3	Posada en marxa de parades d'autobús intel·ligents
<b>6</b> Reordenació de la xarxa viària i estacionament per a la disminució del trànsit de pas pel nucli urbà	A-6.1	Jerarquització del viari
	A-6.2	Reordenació dels fluxos viaris
	A-6.3	Reordenació de les interseccions conflictives de la xarxa viària
	A-6.4	Xarxa d'aparcaments dissuasius
	A-6.5	Actualització del Pla de Senyalització Urbana
<b>7</b> Condicionament de l'estacionament en superfície, control de places regulades i promoció de punts de recàrrega	A-7.1	Condicionament i reordenació de l'estacionament en superfície
	A-7.2	Control de l'ús de les places de càrrega i descàrrega
	A-7.3	Dotació de punts de recàrrega de vehicles elèctrics a aparcaments en superfície
<b>8</b> Informar, promocionar, educar i sensibilitzar sobre la mobilitat sostenible a diferents escales	A-8.1	Campanya de comunicació per a la sensibilització i promoció de la mobilitat sostenible
	A-8.2	Formació en matèria de mobilitat sostenible als tècnics competents de l'Ajuntament
	A-8.3	Integració de Castellar del Vallès a la Xarxa de Ciutats que Caminen

# 03. ACTUACIONS DEL PMUS. Paquets d'actuació

## Núm. P-1 Consolidació de l'Illa del Centre, recuperació i renaturalització de l'espai públic

Aquest programa d'actuacions té com a objectiu la consolidació de l'Illa del Centre, així com la recuperació i naturalització de l'espai públic. Per fer-ho, cal fer sis actuacions vinculades a l'àrea d'intervenció i el seu entorn proper. D'una banda, per consolidar aquest espai cal atendre els seus límits com la **Zona de Baixes Emissions** del municipi, mitjançant la restricció i regulació de la circulació del trànsit motoritzat.

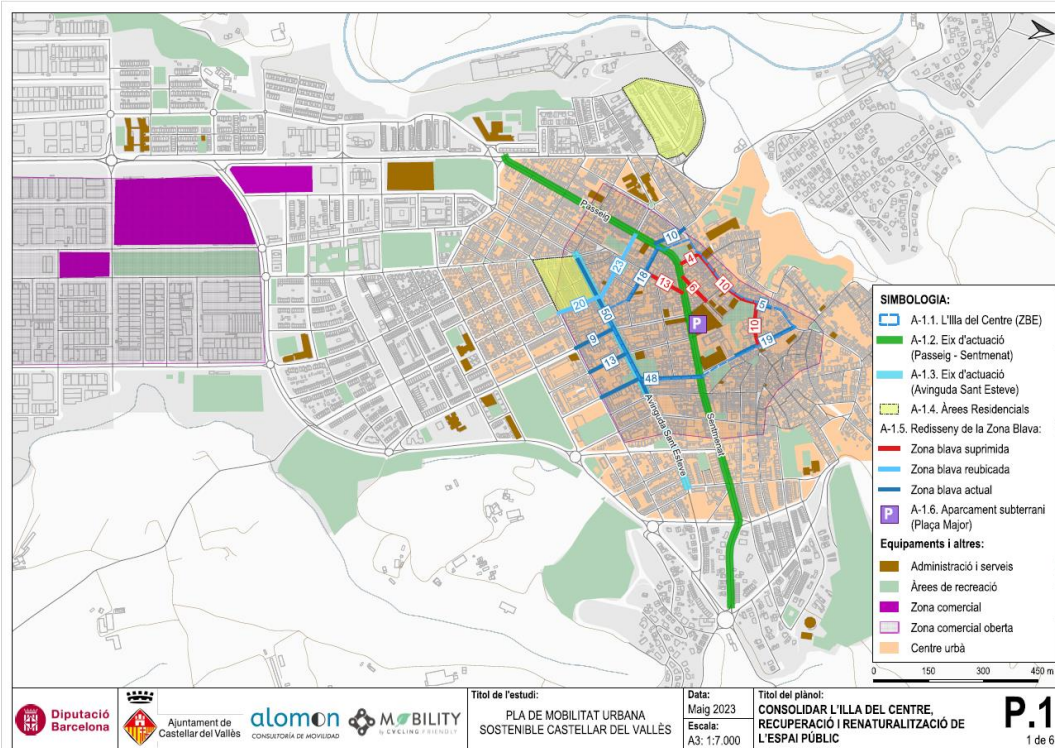
Actuació	Termini
Definició de la Zona de Baixes Emissions	< 6 anys
Renaturalització i calmat de trànsit de l'eix Passeig-Sentmenat com a "carrer verd"	< 6 anys
Pacificació i millora de l'accessibilitat a l'Avinguda Sant Esteve	< 6 anys
Definició d'Àrees Residencials	< 6 anys
Redisseny de la Zona Blava	< 6 anys
Realitzar un estudi econòmic de l'aparcament de Plaça Major	< 6 anys

# 03. ACTUACIONS DEL PMUS. Paquets d'actuació

Núm.

P-1

Consolidació de l'illa del Centre, recuperació i renaturalització de l'espai públic

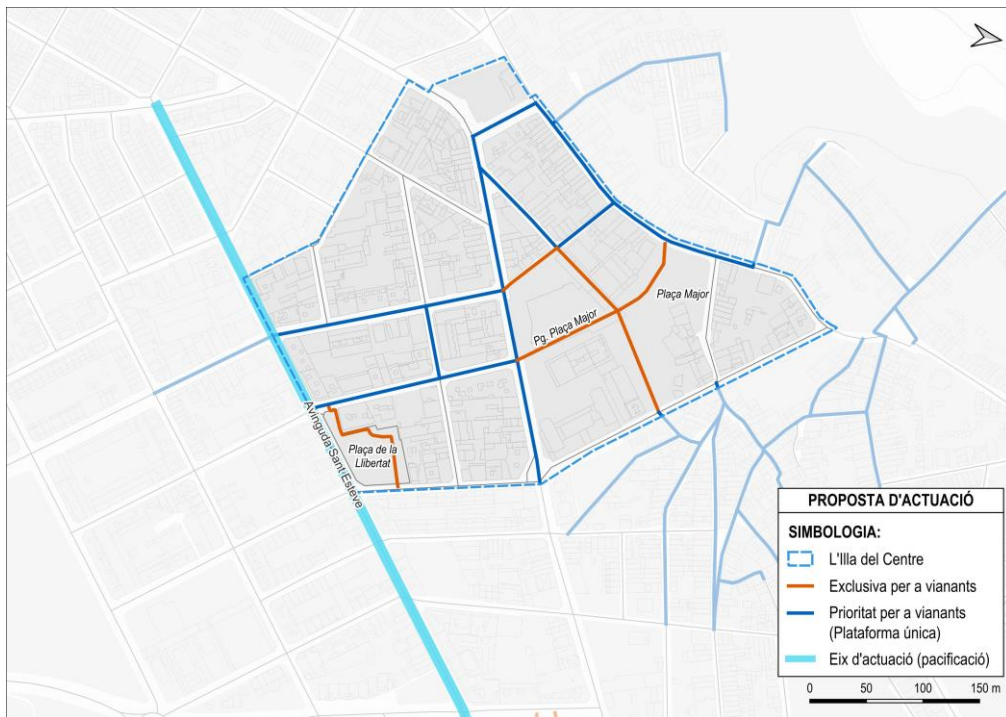


# 03. ACTUACIONS DEL PMUS. Paquets d'actuació

Núm.

P-1

Consolidació de l'illa del Centre, recuperació i renaturalització de l'espai públic



## A-1.1. DEFINICIÓ DE LA ZONA DE BAIXES EMISSIONS

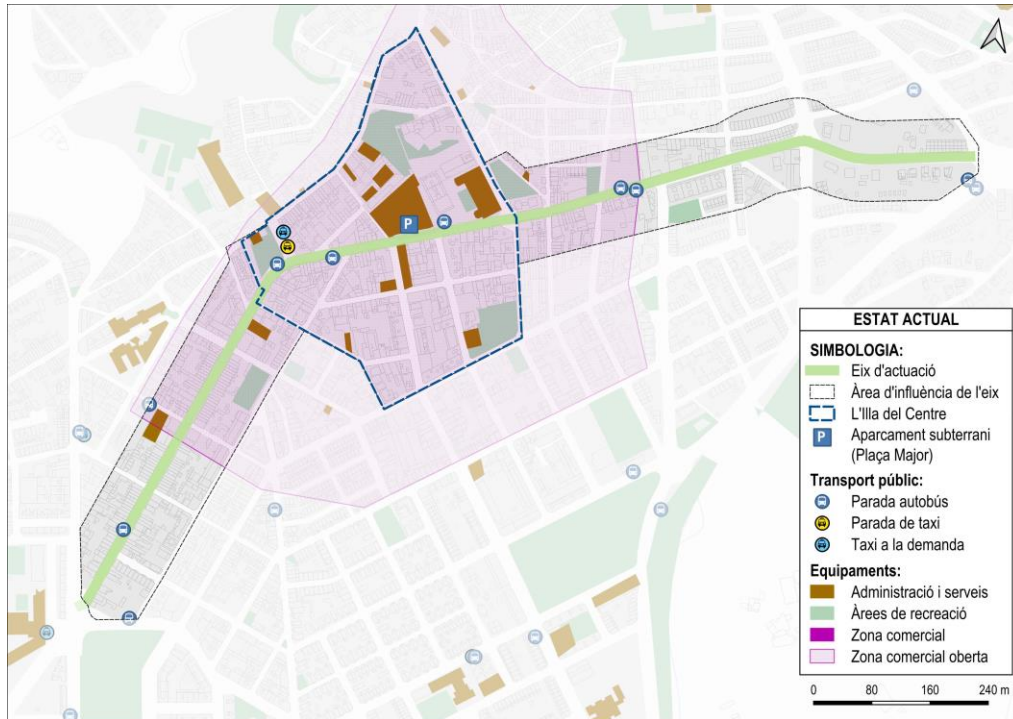
Es proposa l'establiment d'una **Zona de Baixes Emissions (ZBE)** atenent els **límits de l'illa**. L'objectiu principal d'aquesta, com estableix el Reial decret 1052/2022, del 27 de desembre, pel qual es regulen les zones de baixes emissions, és **millorar la qualitat de l'aire i mitigar el canvi climàtic**. Per això, cal reduir les emissions de gasos contaminants derivats del trànsit rodat, essent l'Illa un espai prioritari per fer-ho.

# 03. ACTUACIONS DEL PMUS. Paquets d'actuació

Núm.

P-1

Consolidació de l'Illa del Centre, recuperació i renaturalització de l'espai públic



## A-1.2. RENATURALITZACIÓ I CALMAT DE TRÀNSIT DE L'EIX PASSEIG-SENTMENAT COM A "CARRER VERD".

Requereix una ordenació dels diferents modes d'ús per adquirir un rang inferior en la jerarquia del viari.

Les diferents mesures d'actuació que s'implementin a l'eix disminuiran el trànsit de pas que s'hi fa, i es realitzaran aquests desplaçaments per vies de més calibre, menor trànsit de vianants i on la infraestructura ciclista està segregada: la ronda urbana.

Així doncs, les necessitats de calmat de trànsit i regeneració urbana es fonamenten en tres raons: (1) L'entorn existent a la zona d'influència de l'eix, (2) La seva rellevància com a Itinerari de vianants Accessible, (3) L'existència d'un altre eix urbà que pugui suportar i distribuir el trànsit que s'hi dona actualment.

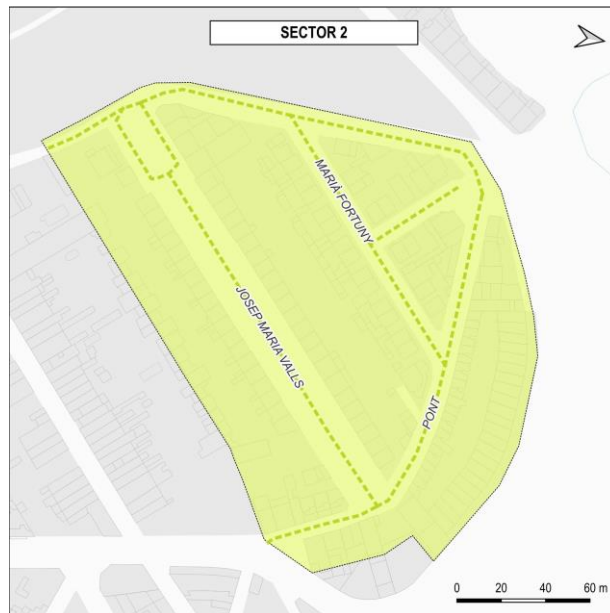
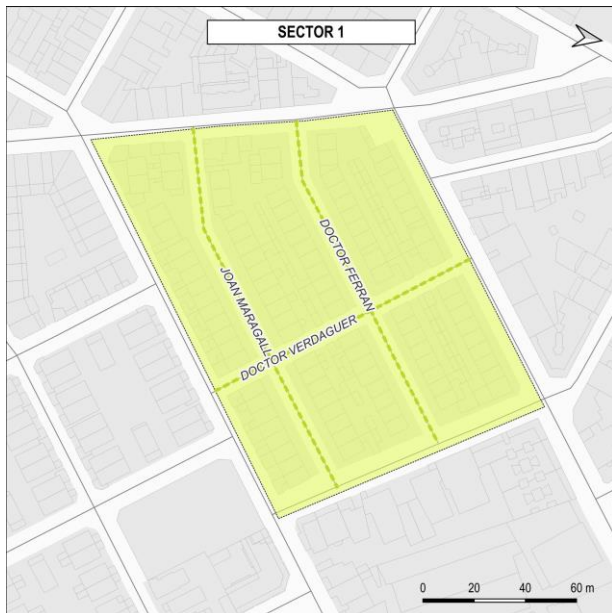


# 03. ACTUACIONS DEL PMUS. Paquets d'actuació

Núm.

P-1

Consolidació de l'illa del Centre, recuperació i renaturalització de l'espai públic



## A-1.4. DEFINICIÓ D'ÀREES RESIDENCIALS.

Es proposa fer aquest projecte en dues zones residencials, eliminant l'aparcament i restringint el trànsit perquè transitin exclusivament els vehicles residents, de serveis i bicicletes. Els carrers inclosos en aquests sectors són:

**Sector 1** : carrers Doctor Ferran, Doctor Verdaguier i Joan Maragall.

**Sector 2** : carrers Pont, Josep Maria Valls, Maria Fortuny i Josep Maria Sert.

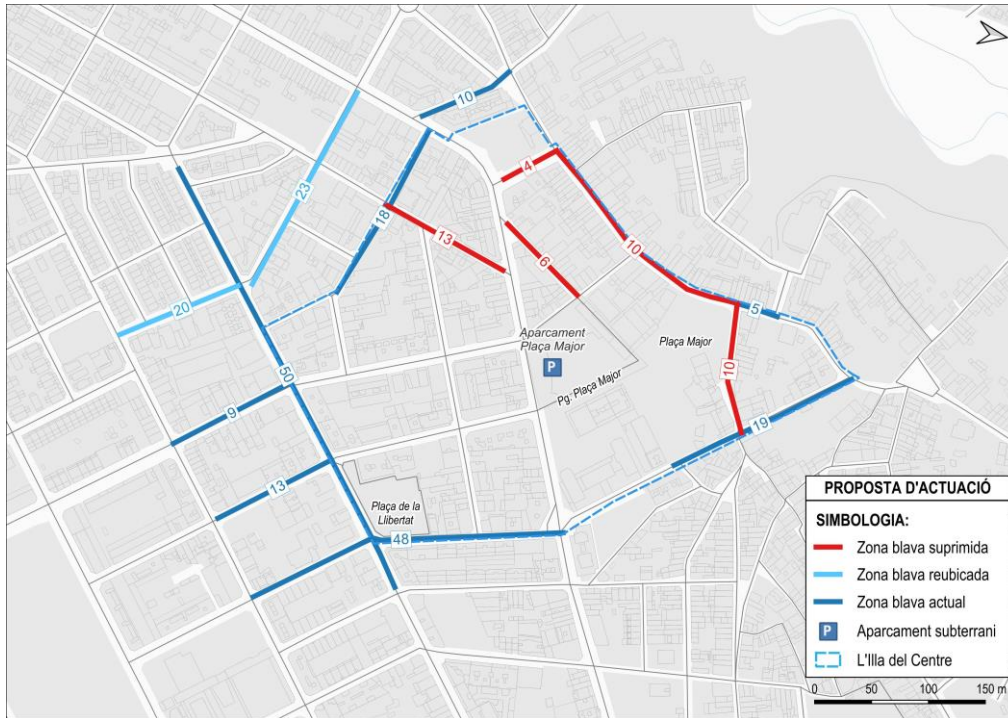


# 03. ACTUACIONS DEL PMUS. Paquets d'actuació

Núm.

P-1

Consolidació de l'Illa del Centre, recuperació i renaturalització de l'espai públic



## A-1.5. REDISENY DE LA ZONA BLAVA.

El redisseny de la Zona Blava del municipi requereix de les següents actuacions:

- Reubicació de les places de zona blava afectades.
- Estudi de demanda i model econòmic per a la revisió de les tarifes i els horaris de l'estacionament regulat.
- Estudi de viabilitat econòmica per a la sensorització i senyalització intel·ligent de les places regulades

## A-1.6. REALITZAR UN ESTUDI ECONÒMIC DE L'APARCAMENT DE PLAÇA MAJOR

En el cas de l'aparcament de la Plaça Major, atesa la seva ubicació cèntrica baix del mercat municipal, caldria que els preus resultessin atractius per als conductors. D'aquesta manera, serviria per aglutinar el trànsit que accedeix a Castellà i cerca aparcament. Per això, es proposa la realització d'una reestructuració de l'aparcament i l'estudi econòmic per a la revisió dels horaris i les tarifes existents fins a la data en coordinació amb l'empresa concessionària.

# 03. ACTUACIONS DEL PMUS. Paquets d'actuació

Núm.	P-2	Fomentar la mobilitat de vianants activa i accessible
------	-----	---

Es proposa la realització d'un Pla d'Itineraris de vianants accessibles (IPA), amb l'objecte de catalogar i emprendre actuacions de millora quant a l'accessibilitat dels itineraris primaris i secundaris del municipi, actuant amb més prioritat i rapidesa en aquells que es volen convertir en plataforma única. Finalment, davant la llunyania d'aquests nuclis de població, i tractant que els desplaçaments cap a les mimes es facin en mitjans no motoritzats, cal la connexió de vianants amb les urbanitzacions mitjançant l'execució de vies segures i accessibles.

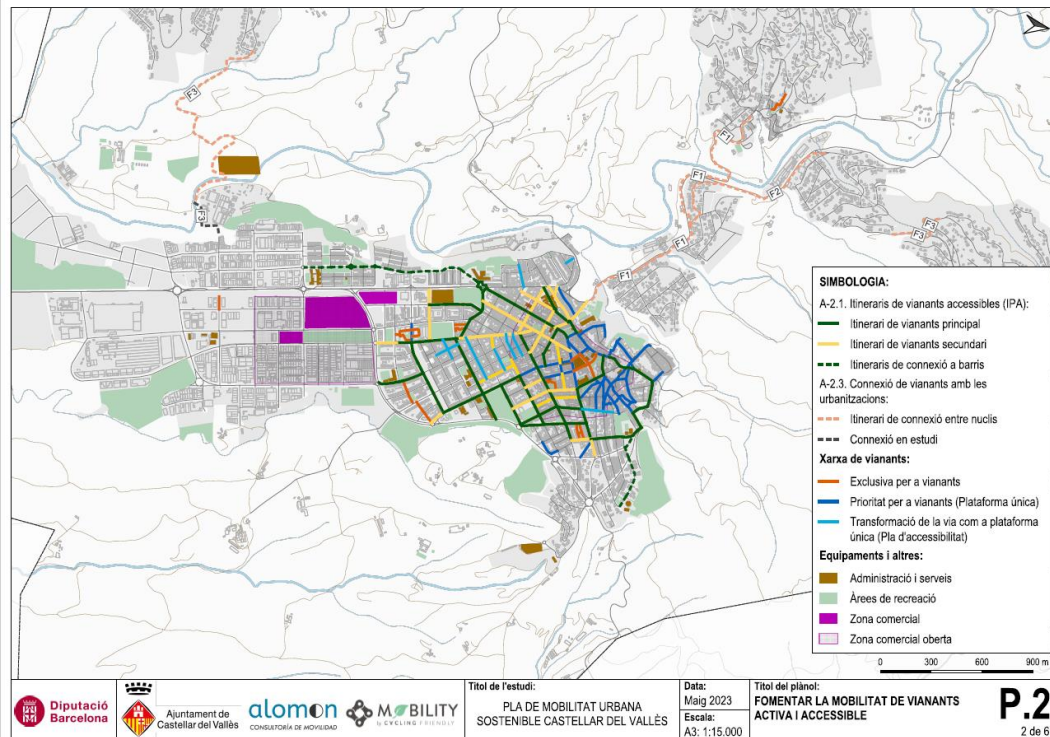
Actuació	Termini
Pla d'Itineraris de vianants accessibles (IPA)	< 6 anys, > 6 anys
Adaptació i promoció del pla metrominut	< 6 anys
Connexió de vianants amb les urbanitzacions	< 6 anys. > 6 anys

# 03. ACTUACIONS DEL PMUS. Paquets d'actuació

Núm.

P-2

Fomentar la mobilitat de vianants activa i accessible

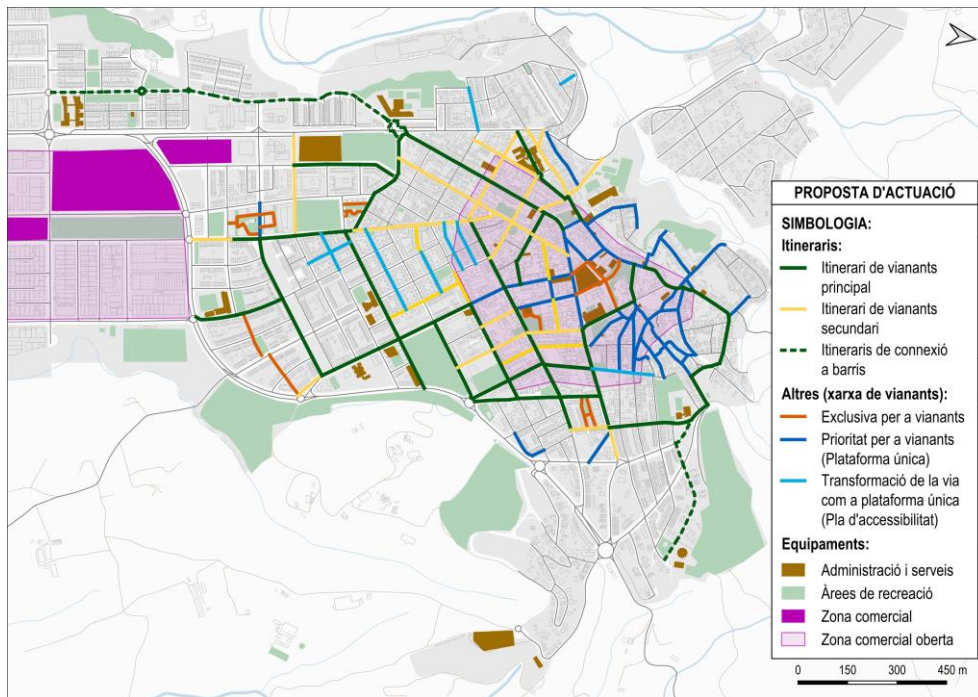


# 03. ACTUACIONS DEL PMUS. Paquets d'actuació

Núm.

P-2

Fomentar la mobilitat de vianants activa i accessible



## A-2.1. PLA D'ITINERARIS DE VIANANTS ACCESSIBLES (IPA).

La realització d'aquesta actuació requereix una implementació en tres fases:

**Fase 1** : es proposa emprar mesures d'urbanisme tàctic per avaluar la idoneïtat dels itineraris proposats.

**Fase 2** : execució i consolidació de la xarxa d'itineraris proposats un cop s'avaluï la idoneïtat dels recorreguts.

**Fase 3** : es proposa, una vegada consolidada la xarxa proposada, l'ampliació de la xarxa a través de recorreguts que connectin els barris amb els itineraris de vianants principals.

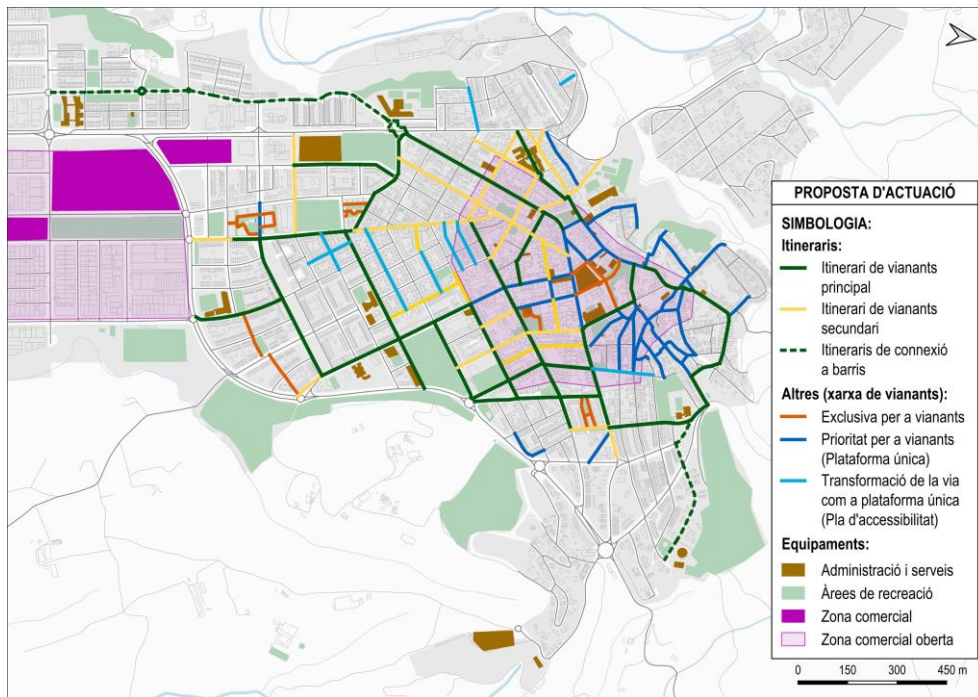


# 03. ACTUACIONS DEL PMUS. Paquets d'actuació

Núm.

P-2

Fomentar la mobilitat de vianants activa i accessible



## A-2.1. PLA D'ITINERARIS DE VIANANTS ACCESSIBLES (IPA).

La realització d'aquesta actuació requereix una implementació en tres fases:

**Fase 1** : es proposa emprar mesures d'urbanisme tàctic per avaluar la idoneïtat dels itineraris proposats.

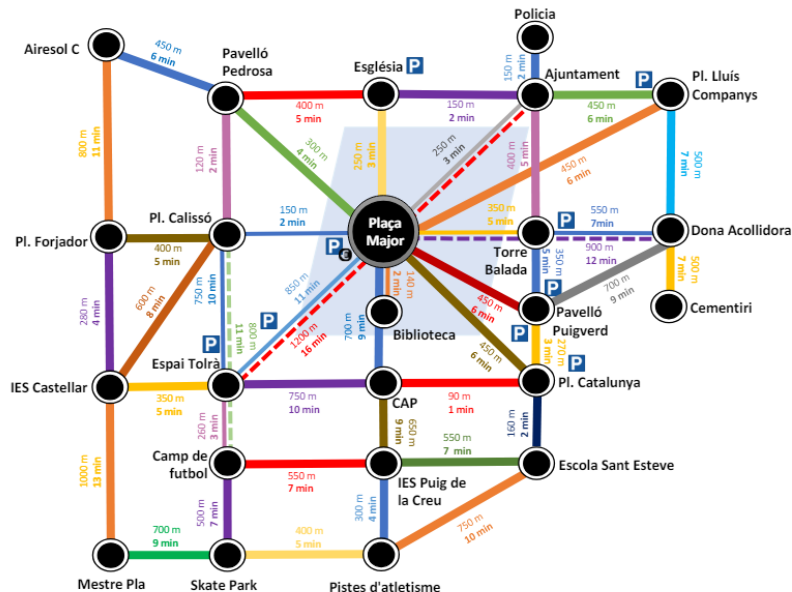
**Fase 2** : execució i consolidació de la xarxa d'itineraris proposats un cop s'avaluï la idoneïtat dels recorreguts.

**Fase 3** : es proposa, una vegada consolidada la xarxa proposada, l'ampliació de la xarxa a través de recorreguts que connectin els barris amb els itineraris de vianants principals.

# 03. ACTUACIONS DEL PMUS. Paquets d'actuació

Núm. P-2 Fomentar la mobilitat de vianants activa i accessible

## CastellarCamina



### A-2.2. ADAPTACIÓ I PROMOCIÓ DEL PLA METROMINUT.

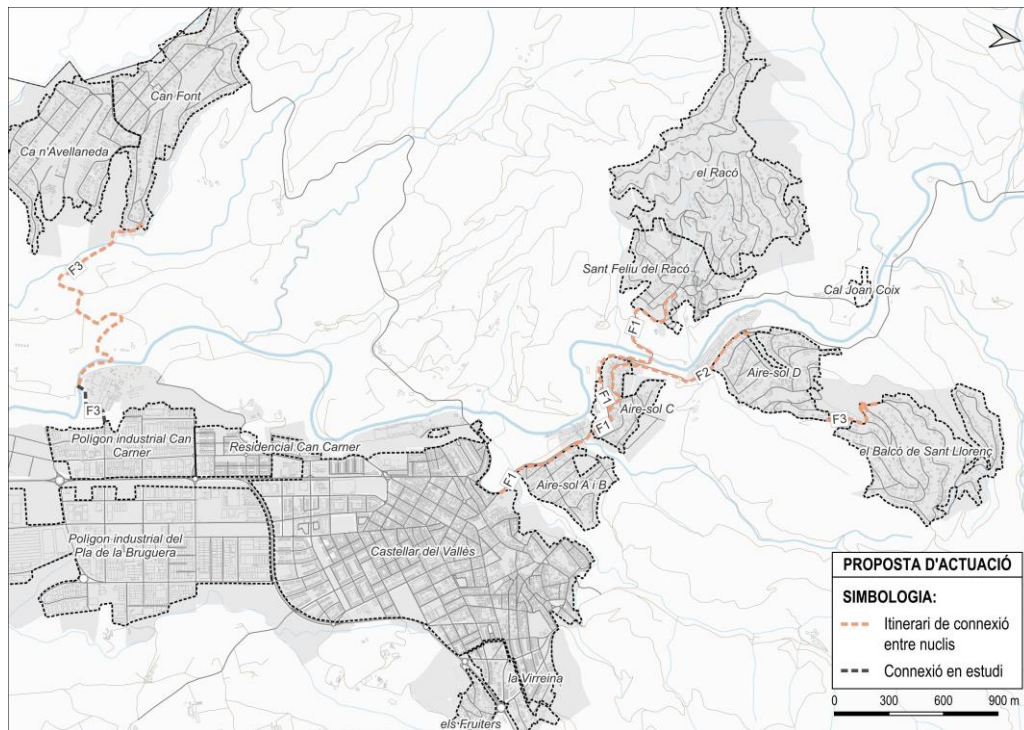
El metrominut és un mapa o pla sinòptic que va néixer com a resultat d'un laboratori d'idees sobre millores urbanes i de mobilitat a Pontevedra. Al pla, estan representades en forma de mapa de metro, els nodes més representatius o punts atractors de l'àrea urbana com estacions, parcs, places, etc., juntament amb les distàncies i els temps mitjans que es triga a desplaçar-se entre ells. La seva primera funció és promocionar l'hàbit de caminar, facilitant els desplaçaments a peu a través de recorreguts suggerits, segurs, continus i accessibles.

# 03. ACTUACIONS DEL PMUS. Paquets d'actuació

Núm.

P-2

Fomentar la mobilitat de vianants activa i accessible



## A-2.3. CONNEXIÓ DE VIANANTS AMB LES URBANITZACIONS.

Es proposa construir un recorregut de vianants que comuniqui el nucli principal.

En el cas de **Sant Feliu del Racó**, es proposa incloure el projecte dissenyat per l'Àrea de Territori i Sostenibilitat de la Diputació de Barcelona de construir itinerari de vianants des d'Aire-sol AB, on finalitza el recorregut actual de l'itinerari des de Castellar, seguint el traçat de la carretera B-124.

Fins a **Aire-sol D i al Balcó de Sant Llorenç**, la ruta d'accés seria a través d'Aire-sol AB, pels carrers Puigcasput i Puigventós, seguint posteriorment al costat de la B-124. Des de la urbanització d'Aire-sol D, es proposa l'accés al Balcó de Sant Llorenç pel carrer del Cim.

La connexió a **Can Font** es fa des de Carrer Sant Miquel de Toudell continuant per Carrer cap camp de vol fins a creuar el riu Ripoll. Aquest darrer tram requereix un estudi per al disseny de la connexió

# 03. ACTUACIONS DEL PMUS. Paquets d'actuació

Núm.	P-3	<b>Impulsar la mobilitat ciclista mitjançant la creació i senyalització de la infraestructura</b>
------	-----	---

Es proposa crear un espai per a les bicicletes i altres vehicles de mobilitat personal, aprofitant la reordenació del trànsit i les mesures de calmat, per millorar la connexió i seguretat en el transport ciclista al municipi. La proposta inclou el disseny d'una xarxa composta per vies de convivència a tots els carrers on la velocitat és de 30 km/h o menys. D'altra banda, per tal de donar continuïtat al carril bici segregat de la ronda urbana es plantegen una sèrie de vies penetració ciclista cap al polígon industrial i el nucli principal s'ha estipulat una sèrie de carrils bicis protegits, destacant el traçat en carrer d'Itàlia i el polígon industrial, aquest darrer connectant amb el camí verd a l'est del municipi. Els camins o itineraris verds. Així mateix, cal senyalitzar adequadament per garantir l'ús correcte i segur de la infraestructura ciclista

Actuació	Termini
Ampliació i definició de la xarxa de vies ciclistes	< 6 anys
Senyalització i manteniment de la infraestructura ciclista	< 6 anys

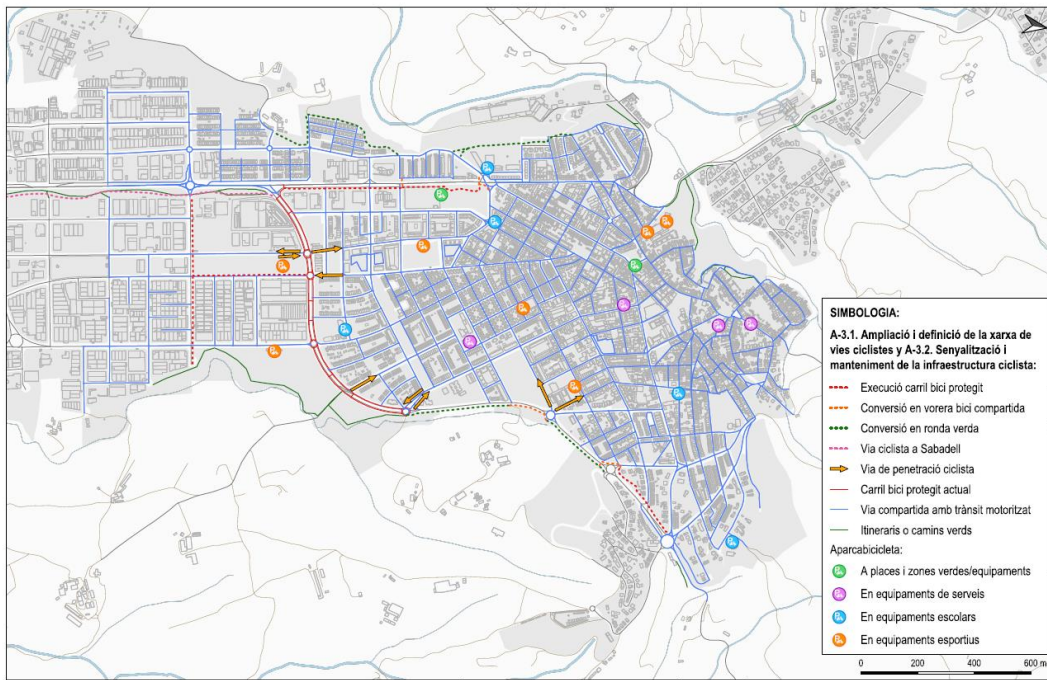


# 03. ACTUACIONS DEL PMUS. Paquets d'actuació

Núm.

P-3

Impulsar la mobilitat ciclista mitjançant la creació i senyalització de la infraestructura

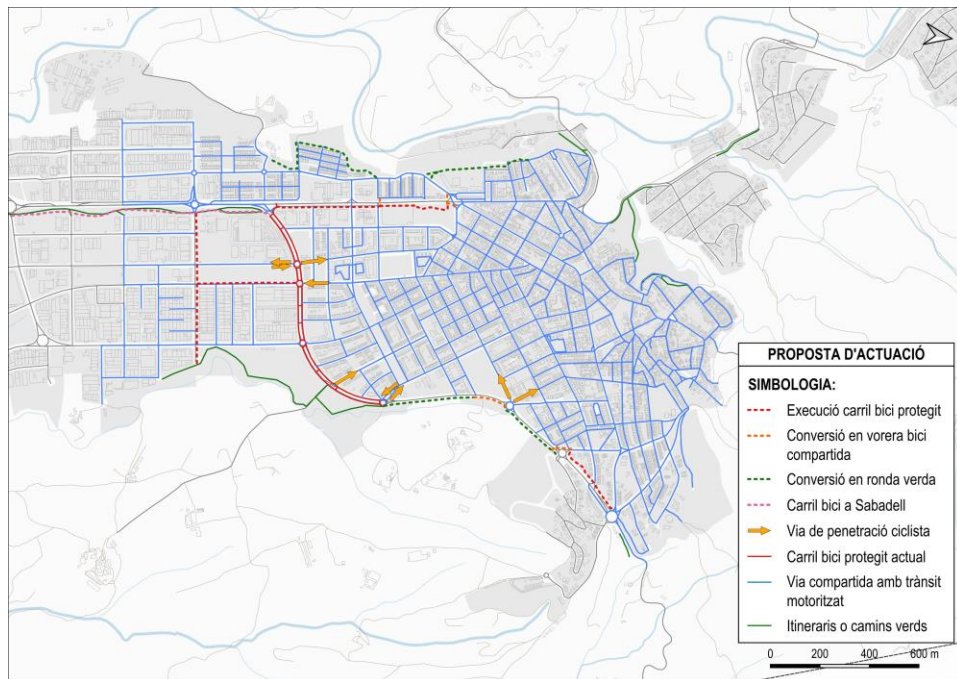


# 03. ACTUACIONS DEL PMUS. Paquets d'actuació

Núm.

P-3

Impulsar la mobilitat ciclista mitjançant la creació i senyalització de la infraestructura



## A-3.1. AMPLIACIÓ I DEFINICIÓ DE LA XARXA DE VIES CICLISTES.

**Executar carrils bici protegits a carrer d'Itàlia, al costat del camí d'Espai Tolrà – Plaça de la Fàbrica Nova i tram a ronda de Llevant.** Al polígon industrial Pla de la Bruguera es traçaran dos eixos que recorrin la zona i connectin amb les vies existents: carrer de l'Osona, d'oest a est i carrer del Solsonès, de nord a sud.

**Vies de penetració ciclista:** carrer de Tarragona, carrer de Barcelona, carrer d'Irlanda, carrer de Prat de la Riba, carrer de Balmes, carrer d'Aragó i carrer del Berguedà.




**Conversió en ronda verda de determinats itineraris o camins verds:** Itinerari que transcorre des de Ronda de Ponent fins a cantonada amb carrer d'Antoni Parramon i Ronda del Turuguet, itinerari que transcorre des de ronda del Turuguet amb carrer Alfons Gubern fins a carrer de Sant Jaume i el tram d'itinerari verd que transcorre per la ronda de Llevant.

**Vies ciclista cap a Sabadell.** Impulsat pel pla BRCAT (Bus Ràpid Catalunya) entre Sabadell i Castellar de Vallès, on es construirà una via ciclista i de vianants al llarg de la B-124, que permetrà connectar de manera segura i sostenible tots dos.

# 03. ACTUACIONS DEL PMUS. Paquets d'actuació

## Núm. P-3 Impulsar la mobilitat ciclista mitjançant la creació i senyalització de la infraestructura

### A-3.2. SENYALITZACIÓ I MANTENIMENT DE LA INFRAESTRUCTURA CICLISTA.

CARRIL BICI PROTEGIT		VORERA BICI COMPARTIDA	
<p>Els carrils bici segregats requereixen l'execució d'una estructura físicament diferenciada de la vorera i la calçada mitjançant separadors i un to diferent. En el cas de Castellar, haurà de guardar consonància amb el carril bici segregat ja existent.</p>		<p>Les zones on hi ha voreres bicis compartides cal que estiguin degudament senyalitzades, identificant-hi mitjançant senyalització horitzontal i vertical, indicant-se la prioritat de pas de vianants i la limitació dels usuaris de bicicletes i VMP a 10 km/h.</p>	
VIA COMPARTIDA - CICLOCARRER		RONDA VERDA	
<p>Per a la senyalització horitzontal de les vies compartides i vies de penetració ciclista, cal delimitar al carril bici per la zona centre de la calçada i de forma prioritària. Amb això, l'usuari de bicicleta o VMP tenen delimitat un espai més segur en no tendir a posicionar-se cap a la dreta. Totes aquestes vies han d'anar acompanyades d'un senyal vertical que identifiqui aquestes com a ciclocarrers.</p>		<p>La reconversió d' alguns trams d' itineraris o camins verds a rondes verdes requereix de la pavimentació del traçat, així com la senyalització horitzontal i vertical dels mateixos. En el cas que no existeixi una vorera accessible alternativa a aquest traçat, el vianant tindrà prioritat per transcórrer per aquesta nit, reduint la velocitat dels usuaris de bicicleta i VMP a 10 km/h.</p>	

# 03. ACTUACIONS DEL PMUS. Paquets d'actuació

## Núm. P-4 Adaptar el transport públic a les necessitats dels usuaris

Per satisfer les necessitats dels usuaris i fomentar un canvi cap a modes de transport més sostenible, cal una millora del transport públic que dona servei a Castellar del Vallès, tant a nivell urbà com intermunicipal. Per això, es requereixen realitzar una sèrie d'actuacions que permetin millorar el servei de transport públic amb autobús: estudi de demanda per a la millora del transport urbà amb autobús i transport a la demanda en taxi; sol·licitar la millora i adaptació dels serveis de la xarxa de transport públic interurbà a les necessitats actuals; i sol·licitar a la Generalitat per redefinir la zona tarifària de Castellar del Vallès.

Actuació	Termini
Estudi de la demanda per a la millora del transport urbà (autobús i transport a la demanda)	< 6 anys
Sol·licitud per a la millora i adaptació dels serveis de la xarxa de transport públic interurbà a les necessitats actuals	< 6 anys
Sol·licitud a la Generalitat sobre redefinir la zona tarifària de Castellar del Vallès	< 6 anys

# 03. ACTUACIONS DEL PMUS. Paquets d'actuació

## Núm. P-5 Implantar noves infraestructures per millorar el transport públic

S'incrementa la millora del sistema de transport gràcies a la posada en marxa d'una infraestructura coherent i adequada a la realitat i les necessitats del municipi, destacant l'execució d'un corredor que connectarà Castellar del Vallès i Sabadell a través de la carretera B-124, amb l'objectiu de millorar l'entrada de l'autobús al nucli urbà i resoldre de manera efectiva els punts conflictius de trànsit. Aquest s'integra al projecte BRCAT (Bus Ràpid Catalunya). L'existència d'aquesta infraestructura permetrà realitzar un estudi sobre la viabilitat de la implantació d'una llançadora a Sabadell. Així mateix, es requereix la millora de les parades de transport públic mitjançant dues mesures: Posada en marxa d'aturades d'autobús intel·ligents i Millora de l'accessibilitat, incloent en aquesta última l'entorn i itineraris propers cap a aquestes, sempre que no queden recollits al Pla d'itineraris de vianants accessibles.

Actuació	Termini
Estudi de la demanda per a la millora del transport urbà (autobús i transport a la demanda)	< 6 anys
Sol·licitud per a la millora i adaptació dels serveis de la xarxa de transport públic interurbà a les necessitats actuals	< 6 anys
Sol·licitud a la Generalitat sobre redefinir la zona tarifària de Castellar del Vallès	< 6 anys

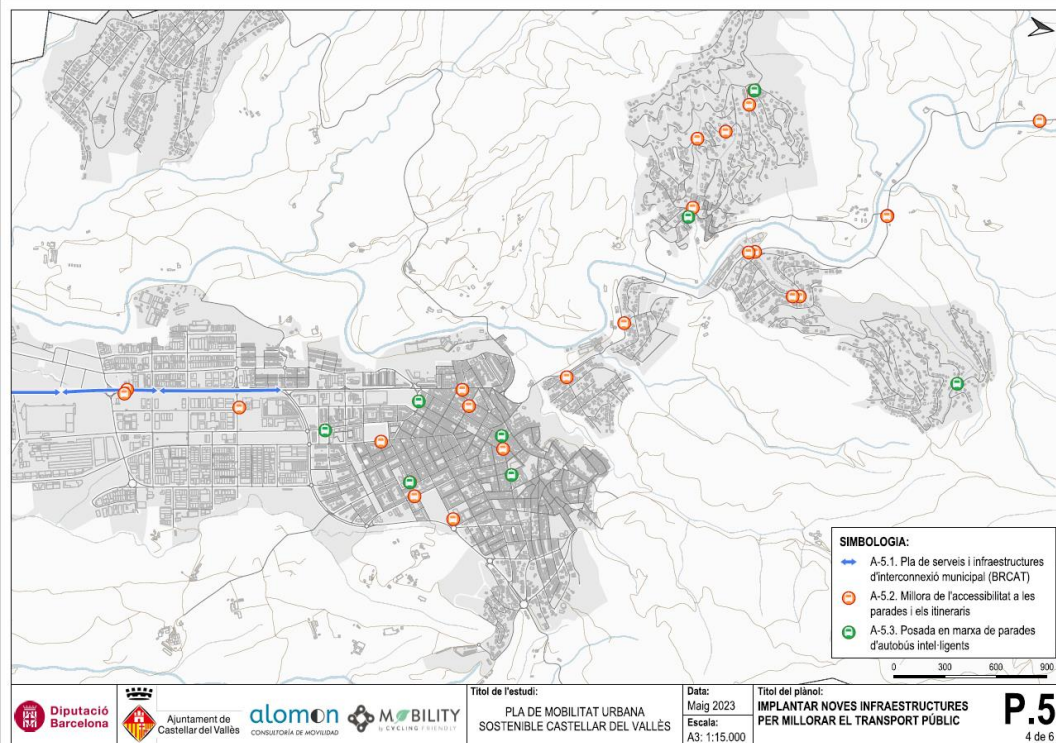


# 03. ACTUACIONS DEL PMUS. Paquets d'actuació

Núm.

P-5

Implantar noves infraestructures per millorar el transport públic



# 03. ACTUACIONS DEL PMUS. Paquets d'actuació

Núm.	P-6	Reordenació de la xarxa viària i estacionament per a la disminució del trànsit de pas pel nucli urbà
------	-----	--

Cal redefinir la jerarquia viària en funció de la realitat que suposarà l'execució dels paquets d'actuacions definits al pla, principalment el paquet 1 i 2. Amb això, la jerarquitització del viari requereix considerar l'eix Passeig-Sentmenat com a via de segon ordre, afavorir l'ús de transport públic i altres mitjans sostenibles, com ara els desplaçaments a peu. Així mateix, i per tal de reduir el trànsit al nucli antic, algunes vies passen a ser sentit únic per millorar la circulació i seguretat viària. Una altra manera de reduir el trànsit vehicular es requereix el disseny de la xarxa d'aparcaments dissuasius, situats als límits del centre urbà, facilitant l'estacionament i per tant el trànsit d'agitació.

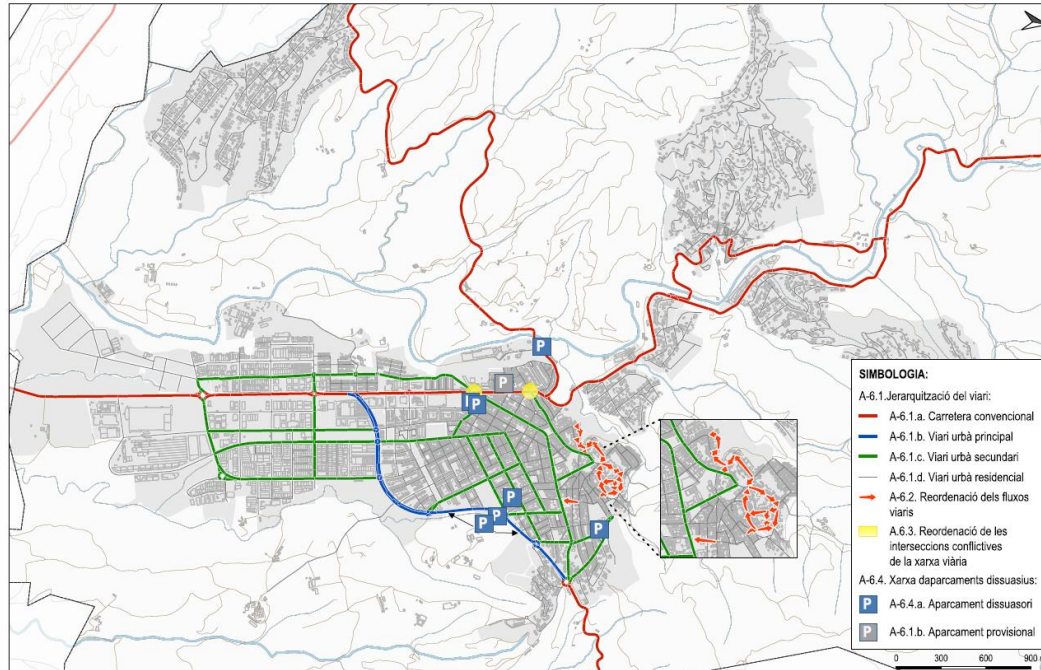
Actuació	Termini
Jerarquitització del viari	< 6 anys
Reordenació dels fluxos viaris	< 6 anys
Reordenació de les interseccions conflictives de la xarxa viària	< 6 anys; > 6 anys
Xarxa d'aparcaments dissuasius	< 6 anys
Actualització del Pla de Senyalització Urbana	< 6 anys

# 03. ACTUACIONS DEL PMUS. Paquets d'actuació

Núm.

P-6

Reordenació de la xarxa viària i estacionament per a la disminució del trànsit de pas pel nucli urbà

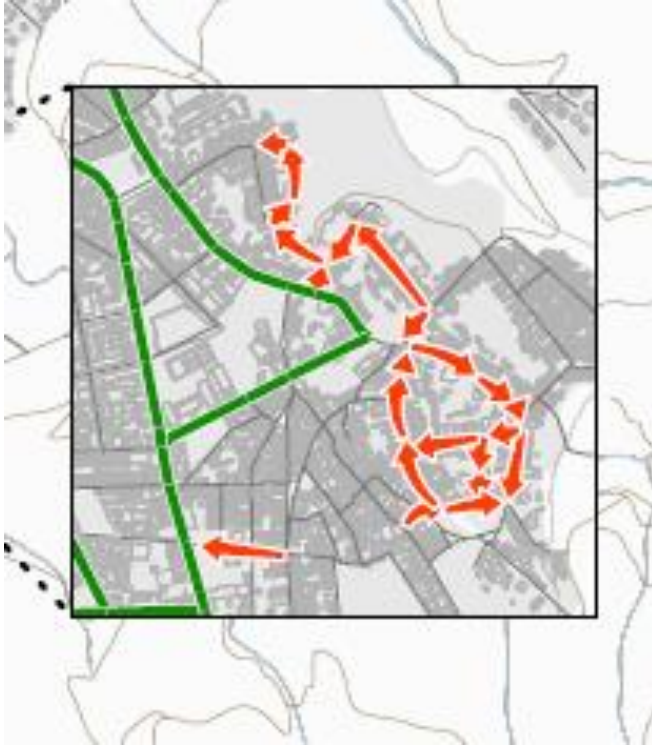


- SIMBOLOGIA:**
- A-6.1. Jerarquització del viari:
    - A-6.1.a. Carretera convencional
    - A-6.1.b. Viari urbà principal
    - A-6.1.c. Viari urbà secundari
    - A-6.1.d. Viari urbà residencial
  - A-6.2. Reordenació dels fluxos viaris
  - A-6.3. Reordenació de les interseccions conflictives de la xarxa viària
  - A-6.4. Xarxa d'aparcaments dissuasius:
    - A-6.4.a. Aparcament dissuasori
    - A-6.1.b. Aparcament provisional



# 03. ACTUACIONS DEL PMUS. Paquets d'actuació

Núm.	P-6	Reordenació de la xarxa viària i estacionament per a la disminució del trànsit de pas pel nucli urbà
------	-----	--



## A-6.2. REORDENACIÓ DELS FLUXOS VIARIS

Per tant, es recomana l'establiment dels carrers següents a sentit únic:

- **Carrer de l'Església (a)**, direcció carrer Major – carrer del Retir.
- **Carrer del Retir**, de baixada cap a carrer de les Bassetes.
- **Carrer del Calvari**, direcció carrer del Retir – Carrer de les Bassetes.
- **Carrer de Sant Iscle**, de baixada cap a carrer de l'Església (b).
- **Carrer Baixada del Palau**, de baixada cap a Plaça Mestre Gelonch.
- **Carrer de Sant Llorenç**, de pujada des de Plaça Mestre Gelonch fins a la cruïlla amb carrer de Cadafalch.
- **Carrer de Maria Escalfet**, sentit Carrer de Sant Llorenç – Carrer Nou.
- **Carrer Fidel Guasch**, sentit Carrer de Maria Escalfet – Carrer de l'Escorxador.
- **Carrer de l'Escorxador**, de pujada des de Carrer Puig de la Creu - Carrer de Sant Llorenç.
- **Carrer Nou**, des de Carrer de l'Escorxador a Plaça Mestre Gelonch.
- **Carrer del Racó**, de baixada des de carrer de Sant Miquel – Carrer de la Mina cap a Carrer de Sentmenat.

# 03. ACTUACIONS DEL PMUS. Paquets d'actuació

Núm.	P-7	Condicionament de l'estacionament en superfície, control de places regulades i promoció de punts de recàrrega
------	-----	---

En primer lloc, s'identifiquen vies i solars on l'aparcament no està delimitat, cosa que comporta una infrautilització de l'espai públic. Aquesta reordenació permetrà una millor utilització de l'espai destinat a l'estacionament i contribuirà a millorar la convivència amb altres modes de transport. Així mateix, l'ús i el control de les places de càrrega i descàrrega ha de ser objecte de millora per tal de realitzar una gestió més eficient de l'espai públic reservat per a distribució urbana de mercaderies. Per acabar, establir punts de recàrrega de vehicles elèctrics en aparcaments en superfície permet potenciar la mobilitat en vehicles elèctrics.

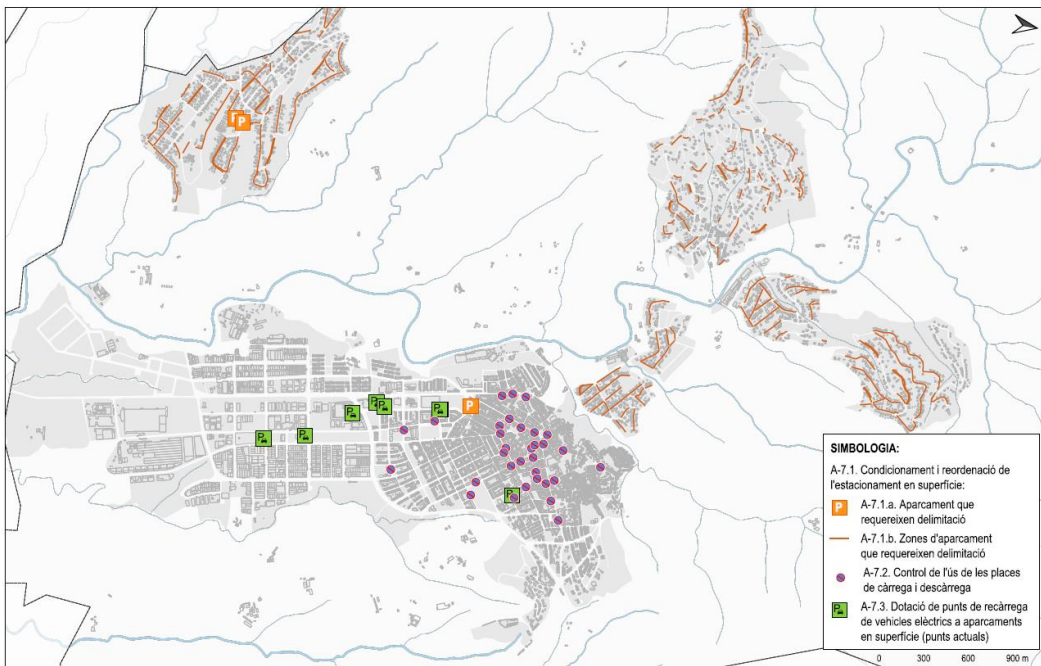
Actuació	Termini
Condicionament i reordenació de l'estacionament en superfície	< 6 anys
Control de l'ús de les places de càrrega i descàrrega	< 6 anys
Dotació de punts de recàrrega de vehicles elèctrics a aparcaments en superfície	< 6 anys

# 03. ACTUACIONS DEL PMUS. Paquets d'actuació

Núm.

P-7

Condicionament de l'estacionament en superfície, control de places regulades i promoció de punts de recàrrega



# 03. ACTUACIONS DEL PMUS. Paquets d'actuació

<b>Núm.</b>	<b>P-8</b>	<b>Informar, promocionar, educar i sensibilitzar sobre la mobilitat sostenible a diferents escales</b>
-------------	------------	--

El Pla de Mobilitat Urbana Sostenible i les actuacions que es comprenen als números programes que inclou, requereix una campanya de comunicació per a la informació, promoció i sensibilització de les polítiques a implementar en matèria de mobilitat sostenible al municipi.

Actuació	Termini
Campanya de comunicació per a la sensibilització i promoció de la mobilitat sostenible	< 6 anys
Formació en matèria de mobilitat sostenible als tècnics competents de l'Ajuntament	< 6 anys
Integració de Castellar del Vallès a la Xarxa de Ciutats que Caminen	< 6 anys

# 04.

# RESUM

# 03. RESUM

Paquet d'actuacions	Codi.	Actuació	2025 - 2027	2028 - 2029	2030 en endavant
1 Consolidar l'Illa del Centre, recuperació i renaturalització de l'espai públic	A-1.1	Definició de la Zona de Baixes Emissions			
	A-1.2	Renaturalització i calmat de trànsit de l'eix Passeig-Sentmenat com a "carrer verd"			
	A-1.3	Pacificació i millora de l'accessibilitat a l'Avinguda Sant Esteve			
	A-1.4	Definició d'Àrees Residencials			
	A-1.5	Redisseny de la Zona Blava			
	A-1.6	Realitzar un estudi econòmic de l'aparcament de Plaça Major			
2 Fomentar la mobilitat de vianants activa i accessible	A-2.1	Pla d'itineraris de vianants accessibles (IPA)			
	A-2.2	Adaptació i promoció del pla metrominut			
	A-2.3	Connexió de vianants amb les urbanitzacions			
3 Impulsar la mobilitat ciclista mitjançant la creació i senyalització de la infraestructura	A-3.1	Ampliació i definició de la xarxa de vies ciclistes			
	A-3.2	Senyalització i manteniment de la infraestructura ciclista			

# 03. RESUM

Paquet d'actuacions	Codi.	Actuació	2025 - 2027	2028 - 2029	2030 en endavant
4 Adaptar el transport públic a les necessitats dels usuaris	A-4.1	Estudi de demanda per a la millora del transport urbà (autobús i transport a la demanda)			
	A-4.2	Sol·licitud per a la millora i adaptació dels serveis de la xarxa de transport públic interurbà a les necessitats actuals			
	A-4.3	Sol·licitud a la Generalitat sobre redefinir la zona tarifària de Castellar del Vallès			
5 Implantar noves infraestructures per millorar el transport públic	A-5.1	Pla de serveis i infraestructures d'interconnexió municipal			
	A-5.2	Millora de l'accessibilitat a les parades i els itineraris			
	A-5.3	Posada en marxa de parades d'autobús intel·ligents			
6 Reordenació de la xarxa viària i estacionament per a la disminució del trànsit de pas pel nucli urbà	A-6.1	Jerarquització del viari			
	A-6.2	Reordenació dels fluxos viaris			
	A-6.3	Reordenació de les interseccions conflictives de la xarxa viària			
	A-6.4	Xarxa d'aparcaments dissuasius			
	A-6.5	Actualització del Pla de Senyalització Urbana			

# 03. RESUM

Paquet d'actuacions	Codi.	Actuació	2025 - 2027	2028 - 2029	2030 en endavant
7 Condicionament de l'estacionament en superfície, control de places regulades i promoció de punts de recàrrega	A-7.1	Condicionament i reordenació de l'estacionament en superfície			
	A-7.2	Control de l'ús de les places de càrrega i descàrrega			
	A-7.3	Dotació de punts de recàrrega de vehicles elèctrics a aparcaments en superfície			
8 Informar, promocionar, educar i sensibilitzar sobre la mobilitat sostenible a diferents escales	A-8.1	Campanya de comunicació per a la sensibilització i promoció de la mobilitat sostenible			
	A-8.2	Formació en matèria de mobilitat sostenible als tècnics competents de l'Ajuntament			
	A-8.3	Integració de Castellar del Vallès a la Xarxa de Ciutats que Caminen			



# GRÀCIES PER LA SEVA ATENCIÓ!

alomon  
CONSULTORIA DE MOVILIDAD



MOBILITY  
by CYCLING FRIENDLY



Ajuntament de  
Castellar del Vallès